

INTELLIGENTSIA

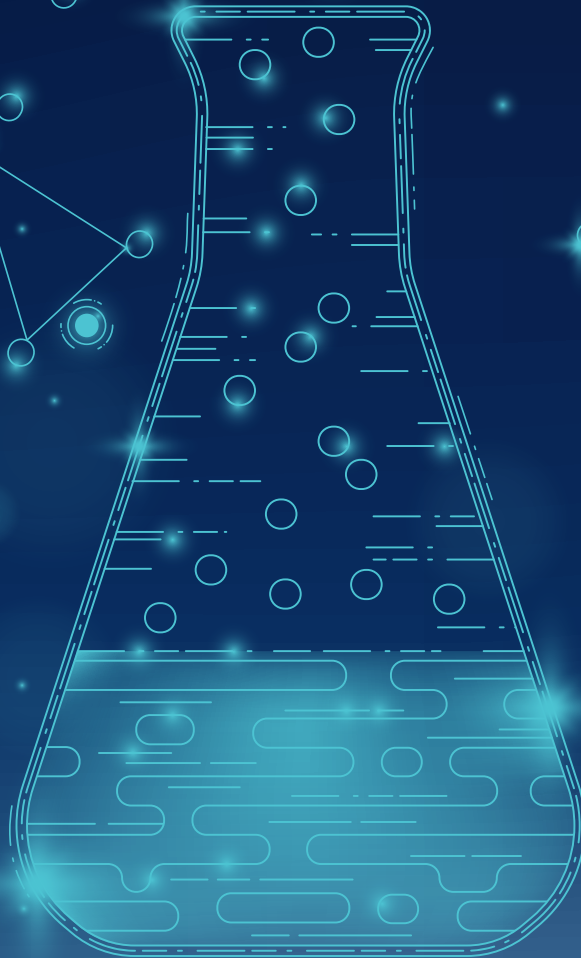
Boletín digital Uniminuto - Rectoría Cundinamarca & Vicerrectoría Regional Santanderes

10

Estudio de viabilidad para la creación de la fundación "Artesanos de paz" para la reparación de víctimas del conflicto armado..

20

Peligros biomecánicos que generan desordenes musculo esqueléticos, en el personal que labora en lo supermercados de la avenida sexta- cúcuta 2021



03

Panorama de la producción científica de terapias de tercera generación aplicadas a niños y adolescentes del 2017 al 2020.

10

Estudio de viabilidad para la creación de la fundación “Artesanos de paz” para la reparación de víctimas del conflicto armado..

16

Narrativas visuales en el arte como escalón a la transformación

15

Implementación de la Ecología Social como estrategia pedagógica en lo alumnos del CETis 121.

20

Peligros biomecánicos que generan desordenes musculo esqueléticos, en el personal que labora en lo supermercados de la avenida sexta-cúcuta 2021

26

“Caracterización de los sectores empresariales y su oferta laboral, en los municipios de facatativá, funza, madrid y mosquera”

30

Los 3 canales de la percepción cinematográfica: iconos, índices y símbolos

Harold de Jesús Castilla Devoz
Rector General UNIMINUTO

Stephanie Lavaux
Vicerrectora General Académica

Jairo Enrique Cortes Barrera
Rector Sede Cundinamarca (RC)

Jorge Darío Higuera Berrio
Rector Sede Santanderes (RS)

P. Jaime José Salcedo Díaz, cjm
Rector Sede Sur

Juan Fernando Pacheco Duarte
Rector PCIS

Tomás Durán Becerra
Dirección Nacional de Investigaciones

Rocío del Pilar Montoya
Subdirectora Centro Editorial

Equipo Editorial

- Oscar Javier Zambrano Valdivieso
Editor CRB-Rectoría Santanderes

- Ludy Yaneth Mendoza Sandoval
Coeditora CRB- Rectoría Santanderes

- Juan Gabriel Castañeda Polanco
Coeditor Rectoría Cundinamarca

- José Daza Acosta
Coeditor Rectoría Cundinamarca

- Diana Carolina Díaz Barbosa
Coeditora Rectoría Cundinamarca

-Aleidy Johanna Amoroch Gaona
Coeditora Rectoría Sur

-Julián David Castañeda Muñoz
Coeditor Rectoría Sur

Comité Científico

- Frasm García González (México)

- Lucy Thamara Useche Cogollo (Venezuela)

- Antonio Macías Rodríguez (España)

- Fernando Gómez Etchebarne (Uruguay)

- Carlos Arturo Tamayo Sánchez (Canadá)

- Carlos Tulio Medeiros (Brasil)

- Ma. Guadalupe Serrano Torre (México)

- Pablo Lleral Lara Calderón (Venezuela)

- Patricia Gutiérrez Ojeda (Colombia)

- Elizabeth Rangel Daza (Colombia)

- Jane de lourdes toro toro (Ecuador)

- Dr. Felipe Ángel Álvarez Salgado - México

- Dr. Osbaldo Saucedo Arguello

Paraguay

Juan Daniel Polanco Muñoz
Diseño y Diagramación

ISSN 2619 - 4554



PANORAMA DE LA PRODUCCIÓN CIENTÍFICA DE TERAPIAS DE TERCERA GENERACIÓN APLICADAS A NIÑOS Y ADOLESCENTES DEL 2017 AL 2020.



RESUMEN

La presente investigación refleja una revisión sistemática sobre la aplicación de terapias de tercera generación (TTG) en niños y adolescentes del 2017 al 2020. Teniendo un enfoque cualitativo con alcance transversal y un diseño observacional de fuente secundaria, se analizaron 20 artículos científicos encontrados en las bases de datos Dialnet, Scielo, Redalyc, Proquest, Science-Direct y Pubmed. Esta exploración nos permite deducir que las TTG tienen un resultado significativo en su aplicación ya que en la revisión nos arroja un 90% de efectividad sobre los diferentes diagnósticos y trastornos, además siendo el Mindfulness la TTG con mayor actividad científica.

ABSTRACT

The present research reflects a systematic review on the application of third-generation therapies (TTG) in children and adolescents from 2017 to 2020. Having a qualitative approach with cross-sectional scope and a secondary source observational design, 20 scientific articles found in the databases Dialnet, Scielo, Redalyc, Proquest, Science-Direct and Pubmed were analyzed. This exploration allows us to deduce that the TTG have a significant result in their application, since the review shows 90% effectiveness on the different diagnoses and disorders, and Mindfulness is the TTG with the highest scientific activity.





KEYWORDS

Third generation psychotherapies, mindfulness, Acceptance and Commitment Therapy, Dialectical Behavioral Therapy, Functional Analytic Psychotherapy, Integrative Behavioral Couples Therapy.

INTRODUCCIÓN

Las terapias de tercera generación (TTG) como de ahora en adelante las denominaremos; hicieron su aparición en la década de los 90's y desde entonces han ido ganando notoriedad, Hayes (2004) explica que el nombre de Tercera Generación surgió como forma de abordar los trastornos psicológicos de una manera distinta a la clásicamente manejada en las terapias de primera y segunda generación, es así como estas terapias, aunque aún vigentes y con aval científico, emergen a la tercera generación, buscando estas la mejora del paciente.

Con el tiempo han surgido diversos trastornos que afectan la psique humana, estos se desarrollan en niños y adolescentes, ya sea por los diferentes factores como herencia, ambiente o biológicos, llevando a que esta población sufra determinados efectos negativos en su conducta, bienestar psicológico y físico. Según la OMS ("Salud mental del adolescente", 2020) La mitad de los trastornos mentales comienzan a los 14 años o antes, pero en la mayoría de los casos no se detectan ni se tratan, además indican que la depresión es una de las principales causas de enfermedad y discapacidad entre adolescentes a nivel mundial. Así mismo esta organización menciona que "los desórdenes de la salud mental de la niñez pueden generar grandes costos y las consecuencias en la adultez pueden ser enormes si no se realiza una intervención efectiva y a tiempo".

Por tal motivo en los últimos años han surgido las terapias contextuales o terapias de tercera generación (TTG), en las cuales encontramos la Terapia de Aceptación y Compromiso (ACT), Psicoterapia Analítica Funcional (PAF), terapia Dialéctica Conductual (TDC), terapia Integral de Pareja (TIP) y el Mindfulness. Por tal motivo se hace pertinente realizar una revisión sistemática sobre los avances de las TTG en el periodo estudiado.

DESARROLLO

En la actualidad las terapias de tercera generación muestran un nuevo abordaje sobre cómo solucionar las diferentes situaciones dolorosas que no le permiten al ser humano tener un gozo pleno de su vida y un control de la misma, Moreno, (2012) afirma: "Las aportaciones de las TTG tienen como principio terapéutico el abandono de la lucha contra los síntomas y en su lugar la reorientación de la vida" (p.1), siendo estas terapias nombradas y reconocidas en los últimos años como relevantes para el adecuado manejo cognitivo y conductual del padecimiento humano.

Terapia de Aceptación y Compromiso (ACT): Es una nueva modalidad de psicoterapia respaldada científicamente y forma parte de las denominadas tercera generación de terapia conductual y cognitiva. (Hayes, 2013). Esta terapia toma en cuenta los sentimientos, pensamientos y sensaciones como parte de la conducta, no solo lo que se exterioriza en el comportamiento altera la psique humana, también se presentan factores internos como los mencionados anteriormente los cuales hacen que está terapia ACT tenga éxito en su aplicación.

Mindfulness: Esta técnica busca que la persona viva su experiencia en el ahora aceptándola, sin emitir juicios, observando su vivencia desde una óptica diferente reconociendo sus pensamientos y sentimientos como eventos mentales. (Kabat, 2003).

Se ha demostrado que el Mindfulness ayuda a incrementar la actividad en el área prefrontal izquierda, que regula la activación de la amígdala y estimula el sistema parasimpático, esto contribuye a la reducción del estrés que puede interferir en la enfermedad. (Rojas. (2018).





Terapia Dialéctico Conductual (TDC): Esta terapia ha demostrado su validez en diversas investigaciones, confirmando que esta es una de las técnicas con mayor resultado en el trastorno de la personalidad límite, como también en personas con síntomas depresivos con TLP comórbido y trastornos bipolares entre otros.

“La terapia dialéctico conductual es un tratamiento psicológico desarrollado específicamente para abordar el Trastorno Límite de Personalidad, especialmente los síntomas de impulsividad e inestabilidad que se materializan en actos suicidas y parasuicidas”. (Hayes, Villate, Levin y Hildebrandt, 2011).

Psicoterapia Analítico Funcional (PAF): “La PAF valora enormemente las oportunidades de aprendizaje in-vivo, es decir, la aparición real de los problemas del paciente en su interacción con el terapeuta” (Kohlenberg et al. 2005. p. 353).

La Terapia Conductual Integrativa de Pareja (TCIP) es una propuesta de intervención psicoterapéutica, la cual hace hincapié en que las personas acepten patrones de comportamiento considerados como inadmisibles en sus parejas” (Vargas, Ramírez, 2013, p.54).

La TAC utiliza reforzadores y castigos para orientar el comportamiento hacia una conducta más positiva, se centra en planificar rutinas diarias que les permiten a los pacientes no generar conductas de evitación. Además, reconsidera y revitaliza los análisis funcionales sobre los comportamientos depresivos; propone soluciones con más imaginación y adaptadas al día a día. (Vargas, 2018, p.11).

DISEÑO METODOLÓGICO

Esta investigación tiene un enfoque de tipo cualitativo con alcance transversal descriptivo además de un diseño observacional de fuente secundaria. Siguiendo las recomendaciones de la declaración PRISMA el cual nos ayuda a reducir el impacto de los sesgos además de promover la transparencia del proceso y evitar revisiones redundantes, dada su naturaleza retrospectiva (Urrutia y Bonfill, 2010). Por lo que se llevó a cabo una revisión de la literatura sobre artículos científicos, tesis y libros de las TTG aplicada a la población estudio (niños y adolescentes), en las bases de datos Dialnet, Scielo, Redalyc, Proquest, Science-Direct y Pubmed, se incluyeron en la búsqueda artículos publicados en los idiomas español e inglés, además de ser publicados en América y Europa en un periodo comprendido entre el 2017 y el 2020. Se excluyeron los artículos publicados en otros idiomas y en años diferentes a los analizados.

RESULTADOS

A continuación, se da a conocer los resultados obtenidos del análisis de 20 artículos, la tabla 1 muestra el panorama de la producción científica sobre las TTG en el periodo analizado, presento un constante crecimiento en los últimos tres años del estudio, sin embargo, para el 2017 se evidenció un mayor porcentaje de artículos científicos publicados contando con un 40%, seguido del año 2020 con un 30%

Tabla 1

Año	Frecuencia	Porcentaje
2017	8	40
2020	6	30
2019	4	20
2018	2	10
Total	20	100

Fuente: Elaboración propia

En las tablas 2, 3 y 4 se evidencia que la terapia con mayor soporte científico en el periodo estudiado es el Mindfulness con 11 artículos que equivalen a un 55%, respecto al efecto de las TTG se observó un 90% de efectividad en las intervenciones estudiadas y se demuestra que el Mindfulness es la terapia que mayor efectividad tuvo en las intervenciones recopiladas

Tabla 2

Tipo de Terapia Psicológica	Frecuencia	Porcentaje
Mindfulness	11	55
Aceptación y compromiso	6	30
Dialectico conductual comportamental, la Psicoterapia analítico funcional	1	5
Aceptación y Compromiso, Mindfulness y Dialéctico Comportamental	1	5
Terapia Dialéctica-Conductual	1	5
Total	20	100

Fuente: Elaboración propia

Tabla 3

Efecto de las TTG	Frecuencia	Porcentaje
Efecto en la aplicación de las TTG	18	90
No hubo efecto en la aplicación de las TTG	1	5
efecto	1	5
total	20	100

Fuente: Elaboración propia

Tabla 4

Efectos del uso de casa TTG	Hubo efecto	No hubo efecto
Mindfulness	9	2
Aceptación y compromiso	6	0
Dialectico conductual comportamental, la Psicoterapia analítico funcional	1	0
Aceptación y Compromiso, Mindfulness y Dialéctico Comportamental	1	0
Terapia Dialéctica-Conductual	1	0
Total	18	2

Fuente: Elaboración propia

En la tabla 5 se aprecia que el 75 % de los estudios analizados, mostraron un resultado significativo en los pacientes intervenidos, lo cual se traduce en una eficacia relevante de las terapias de tercera generación

Tabla 5

Eficacia de la terapia	Frecuencia	Porcentaje
Significativo	15	75
No refiere información	2	10
Moderado	1	5
Respuesta no significativa	2	10
Total	20	100

Fuente: Elaboración propia

En la tabla 6 se aprecia que los diagnósticos más tratados por las terapias de tercera generación fueron la ansiedad, estrés, depresión, Trastorno Límite de la Personalidad y Agresividad, con un porcentaje del 50%.

Tabla 6

Diagnóstico	Frecuencia	Porcentaje
Ansiedad, estrés, depresión, Trastorno límite de la personalidad y agresividad	10	50
Trastornos alimentarios y obesidad	3	15
Renimiento escolar	2	10
Tricotilomania	1	5
Evitación experimental y niveles de aceptación	1	5
Dolor crónico y síntomas somáticos	1	5
Trastornos físicos, mentales y cognitivos	1	5
Revisiones sistematicas no aportan	1	5
Total	20	100

Fuente: Elaboración propia



DISCUSIÓN

El objetivo de este estudio es analizar el panorama de producción científica de las TTG frente a las novedades que presentan estas técnicas en la población infantil y adolescente en el periodo comprendido entre el 2017 y el 2020, por consiguiente, se discutirá lo encontrado en esta revisión sistemática para hacerlo funcional para futuras investigaciones además de dar una aproximación partiendo de los objetivos propuestos.

Si bien es cierto las TTG se han dado a conocer en los últimos años por lo que es imperativo estudiar con mayor exactitud como se visualiza este panorama y lo que cada terapia de tercera generación aporta al estudio, por consiguiente en los resultados principales producto de los artículos revisados y que van de la mano con los objetivos, se presentó un constante crecimiento en el panorama de la producción científica sobre las TTG en niños y adolescentes, por lo que se evidencia específicamente que en los últimos años estudiados se presenta un continuo crecimiento en la publicación de artículos, cabe resaltar que se hallaron mayor cantidad de estudios en el año 2017. Por consiguiente, las terapias de tercera generación mostraron una efectividad en su aplicación siendo este un 90% en este periodo estudiado, así mismo la terapia que nos aporta mayor información científica es el Mindfulness. También se puede inferir que el 75% de estos estudios muestran un resultado significativo en los pacientes intervenidos, lo que indica una eficacia relevante de las terapias de tercera generación, por otra parte, se aprecia que los diagnósticos más tratados en esta revisión se refieren a la ansiedad, estrés, depresión, trastornos límite de personalidad y agresividad.

CONCLUSIONES Y RECOMENDACIONES

Las terapias de tercera generación han contribuido en el tratamiento de diversas psicopatologías comprobado así la necesidad de aplicar técnicas diferentes a las ya conocidas; demostrado su efectividad y despertando así un interés en la comunidad científica por su uso y efectos en la última década, mostrando gran aceptación en pacientes con resultados significativos como lo ha hecho el mindfulness, que a su vez ha extendido en diversas áreas como la educativa, organizacional, clínica, entre otras.

Respecto a la metodología sería pertinente que los trabajos a futuro sean de tipo experimental, estos nos permiten dilucidar de una mejor forma los resultados arrojados a través de intervenciones. Se recomienda se dé continuidad a la investigación científica de terapias de tercera generación en niños y adolescentes.

Referencias bibliográficas

- Ali. A., Weiss. T., Dutton. A., McKee. D., Jones. K., Kashikar. S., Silverman. W., & Shapiro. E. (2017). Mindfulness-Based Stress Reduction for Adolescents with Functional Somatic Syndromes: A Pilot Cohort Study. *J Pediatr.* 183: 184–190. Recuperado de <https://www.sciencedirect.com/science/article/pii/S0022347616315487>
- Cobos. L., Fluja. J., & Gómez. I. (2017). Intervención en flexibilidad psicológica como competencia emocional en adolescentes: una serie de casos. *Revista de Psicología Clínica con Niños y Adolescentes* Vol. 4. Nº. 2 135-141. Recuperado de <https://www.redalyc.org/articulo.oa?id=477152556006>
- Cotter. E., Hornack. S., Fotang. J., Pettit. E. & Mirza. E. (2020). A pilot open-label feasibility trial examining an adjunctive mindfulness intervention for adolescents with obesity. *Pilot Feasibility Stud.* 6; 6:79. Recuperado de <https://pubmed.ncbi.nlm.nih.gov/32518670/>



- Departamento Administrativo de la Función Pública. Ley 57 de 1887 EVA Recuperado de <https://www.funcionpublica.gov.co/eva/gestornormativo/norma.php?i=39535>
- De La Vega, I. & Sanchez, S. (2013) Terapia Dialectico Conductual para el trastorno de personalidad de Limite. *Acción Psicológica* vol. 10, 1, 45-56. Recuperado de: <https://www.redalyc.org/pdf/3440/344030771005.pdf>
- De la Viuda, N., & Casas, A. (2020). Terapia de aceptación y compromiso (ACT) grupal para adolescentes con dificultades de regulación emocional: un estudio piloto. *Revista de Psicología Clínica con Niños y Adolescentes*. Vol. 7 nº. 2 pp. 42-49. Recuperado de <https://dialnet.unirioja.es/servlet/articulo?codigo=7472138>
- Estapé, M. (2018). Como hacer que te pasen cosas buenas. Editorial Espasa
- Ferro, R., Ascanio, L., & Valero, L. (2017) Integrando la terapia de aceptación y compromiso con la terapia de interacción padres-hijos en un niño con trastorno negativista desafiante. *Revista de Psicología Clínica con Niños y Adolescentes* Vol. 4. Nº. 1 - enero 2017 - pp 33-40. Recuperado de https://www.redalyc.org/pdf/4771/Resumenes/Resumen_477152555004_1.pdf
- Espitia, V. (2020). Efecto de un protocolo de entrenamiento grupal en habilidades de la terapia dialéctica-conductual (DBT), en la desregulación emocional de adolescentes hospitalizados en una unidad de salud mental. (posgrado) Javeriana. Pontificia Universidad Javeriana, Bogotá D.C. Colombia
- Eva, A., & Thayer, M. (2017). Learning to BREATHE: A Pilot Study of a Mindfulness-Based Intervention to Support Marginalized Youth. *Journal of Evidence-Based Complementary & Alternative Medicine* Vol. 22(4) 580-591. Recuperado de: <https://pubmed.ncbi.nlm.nih.gov/29228794/>
- Hayes, S., Strosahl, K., & Wilson, K. (2015). Terapia de Aceptación y Compromiso: proceso y practica del cambio consciente. (Mindfulness). Bilbao, España: Editorial Descléede Brouwer, S.A
- Hayes, S., & Smith, S. (2013). Sal de tu mente, entra en tu vida: La nueva Terapia de Aceptación y Compromiso. Editorial Desclée de Brouwer, S.A
- Kanga, Y., Rahrighb, H., Eichelf, K., Nilesb, H., Rochad, T., Leppb, N., Goldb, J., & Britton, W. (2018). Gender differences in response to a school-based mindfulness training intervention for early adolescents. *J Sch Psychol*. 68: 163-176. Recuperado de <https://www.sciencedirect.com/science/article/pii/S0022440518300463>
- Kohlenberg, J., Tsai, M., Ferro, R., Valero, L., Fernandez, A., y Virues, J., (2005). Psicoterapia Analítico-Funcional y Terapia de Aceptación y Compromiso: teoría, aplicaciones y continuidad con el análisis del comportamiento. *International Journal of Clinical and Health Psychology*, 5(2), pp. 349-371 Asociación Española de Psicología Conductual Granada, España
- Langer, A., Schmidt, C., Aguilar, J., Cid, C., & Magni, A. (2017). Mindfulness y promoción de la salud mental en adolescentes: efectos de una intervención en el contexto educativo. *Rev. méd. Chile* vol.145 476-482. Recuperado de http://scielo.conicyt.cl/scielo.php?script=sci_arttext&pid=S0034-98872017000400008
- Mañas, I. (2012). Nuevas terapias psicológicas: La tercera ola de terapias de conductas o terapias de tercera generación. *Gaceta de Psicología*, Nº 40, 2634. <http://www.thesauro.com/imagenes/ArticulosRef16.pdf>
- Merinero, C., Serrano, E., Bellido, G., & Luque, A. (2014). Aplicación del programa de Reducción del Estrés Basado en la Atención Plena (REBAP) en pacientes con enfermedad orgánica atendidos en el Programa de Enlace e Interconsultas de Salud Mental. Un estudio piloto. *Colegio oficial de Psicología de Andalucía Occidental*,32(2)
- Morón, R. (2006) Terapia integral de pareja. *eduPsykhé*, Vol. 5, No. 2, 273-286. Recuperado de <https://dialnet.unirioja.es/servlet/articulo?codigo=2147837>
- Moreno, A. (2012). Terapias cognitivo-conductuales de tercera generación (TTG): la atención plena / mindfulness. *Revista Internacional de Psicología*. Vol.12 No.01. Recuperado de <https://dialnet.unirioja.es/servlet/articulo?codigo=6161401>
- Moreno, P., & Blasco, R. (2019). Una revisión de la aplicación de la Terapia de Aceptación y Compromiso con niños y adolescentes. *International Journal of Psychology and Psychological Therapy*; Almería Tomo 19, Nº 2, 173-188. Recuperado de <https://search.proquest.com/openview/7ac840a68eaf83c07d32fe8aa1f0376d/1?pq-origsite=gscholar&cbl=29514>
- Marc, M., Quiles, Y., & Quiles, M. (2018). Aplicación de la Terapia de Aceptación y Compromiso en pacientes con un Trastorno de la Conducta Alimentaria: un estudio piloto. *Información psicológica*, Nº. 116, 18-31. Recuperado <https://dialnet.unirioja.es/servlet/articulo?codigo=6735202>
- Martinez, L., Piqueras, J., & Salvador, C. (2017). Eficacia de las intervenciones basadas en la atención plena (mindfulness) para el tratamiento de la ansiedad en niños y adolescentes: una revisión sistemática. *Behavioral Psychology / Psicología Conductual*, Vol. 25, Nº 3, 2017, pp. 445-463. Recuperado de <https://dialnet.unirioja.es/servlet/articulo?codigo=6265550#:~:text=Todos%20los%20estudios%20indicaron%20que,mejora%20en%20el%20funcionamiento%20global>

- Mercader. A. (2020). Problemas en el adolescente, mindfulness y rendimiento escolar en estudiantes de secundaria. Estudio preliminar. Propósitos y Representaciones, 8(1), e372. Recuperado de http://www.scielo.org.pe/scielo.php?pid=S2307-79992020000200005&script=sci_abstract
- Navarro, N. (2020). Terapia de aceptación y compromiso aplicada a un caso de tricotilomanía. Behavioral Psychology / Psicología Conductual, Vol. 28, Nº 1. pp. 137-159. Recuperado de <https://search.proquest.com/openview/4f6d164b2d54d2abcb2f2fc39fa40c6a/1?pq-origsite=gscholar&cbl=966333>
- Ortiz. R., & Sibinga. E. (2017). The Role of Mindfulness in Reducing the Adverse Effects of Childhood Stress and Trauma. Children 4(3), 16. Recuperado de <https://pubmed.ncbi.nlm.nih.gov/28264496/#:~:text=Taken%20together%2C%20this%20research%20suggests,poor%20health%20outcomes%20in%20adulthood>
- Omiwole. M., Richardson. C., Huniewicz. P., Dettmer. E., & Paslakis. G. (2019). Review of Mindfulness-Related Interventions to Modify Eating Behaviors in Adolescents. Nutrients. 2;11(12):2917. Recuperado de <https://pubmed.ncbi.nlm.nih.gov/31810307/>
- Padilla. D., Martínez. N., Espín. J., & Jiménez. M. (2017). El tratamiento grupal de adolescentes con trastornos graves de la personalidad: Una aproximación contextual. Rev. Asoc. Esp. Neuropsiq. 2017; 37(132): 349-378. Recuperado de http://scielo.isciii.es/scielo.php?script=sci_arttext&pid=S0211-57352017000200349
- Perrier. M., Gurgel. N., Flowers. H., McCormick. A., & Short. A. (2020). Mindfulness-based interventions for children and adolescents across all settings: a scoping review protocol. Systematic Reviews 9:286. Recuperado de <https://pubmed.ncbi.nlm.nih.gov/33287887/>
- Urrútia. G. & Bonfill. X. (2010). Declaración PRISMA: una propuesta para mejorar la publicación de revisiones sistemáticas y metaanálisis. Medicina Clínica, 153, 507-511. Recuperado de <http://www.laalamedilla.org/Investigacion/Recursos/PRISMA%20Spanish%20Sept%202010.pdf>
- Vargas, L. & Ramirez, R. (2013). Terapia conductual integrativa de pareja: descripción general de un modelo con énfasis en la aceptación emocional, Revista de Ciencias Sociales, 1(139), pp.53-63. Recuperado de <https://www.redalyc.org/pdf/153/15329873004.pdf>
- Vargas, J. (2018). Terapia de Activación Conductual Apuntes para un ensayo. Recuperado de https://www.researchgate.net/publication/328224598_terapia_de_activacion_conductual
- Vargas. F., & Gomez. M. (2019). Efecto de la Terapia de Aceptación y Compromiso en el Desempeño Académico-Social y Conductas de Riesgo en Adolescentes. (Tesis de posgrado). Fundación Universitaria Konrad Lorenz. Bogotá D.C.
- Volanen. S., Lassander. M., Hankonen. N., Santalahti. P., Hintsanen. M., Simones. N., Raevuori. A., Mulla. S., Vahlberg. T., But. A., & Suominen. S. (2019). Healthy learning mind – Effectiveness of a mindfulness program on mental health compared to a relaxation program and teaching as usual in schools: A cluster-randomised controlled trial. Journal of Affective Disorders 260 660–669. Recuperado de: <https://www.sciencedirect.com/science/article/pii/S0165032719316696>

FICHA TÉCNICA

NOMBRE DEL PROYECTO: PANORAMA DE LA PRODUCCIÓN CIENTÍFICA ACERCA DE LAS TERAPIAS DE TERCERA GENERACIÓN FRENTE A LAS NOVEDADES QUE PRESENTAN ESTAS TÉCNICAS EN LA POBLACIÓN INFANTIL Y ADOLESCENTE EN EL PERIODO COMPRENDIDO ENTRE EL 2017 Y EL 2020.

PALABRAS CLAVE: Psicoterapias de tercera generación, mindfulness, Terapia de Aceptación y Compromiso, Terapia Dialéctica Conductual, Psicoterapia Analítica Funcional, Terapia Conductual Integrativa de Pareja

PROGRAMA ACADÉMICO: Psicología

GRUPO DE INVESTIGACIÓN: Semilleros

SEMILLERO DE INVESTIGACIÓN: Artífice de huellas

LÍNEA DE INVESTIGACIÓN:


LÍDER DEL PROYECTO: Jairo Enrique Mateus Sanchez y Hector Andres Orejarena Silva

TIPO DE ARTÍCULO: Revisión sistemática

CORREO ELECTRÓNICO: ltoledoarev@uniminuto.edu.co, nsuarezorti@uniminuto.edu.co

INVESTIGADORES: Nancy Johanna Suarez Ortiz, Leydi Yesenia Toledo Arevalo

CORREO ELECTRÓNICO: lyta0290@gmail.com, njohaortiz@gmail.com



ESTUDIO DE VIABILIDAD PARA LA CREACIÓN DE LA FUNDACIÓN “ARTESANOS DE PAZ” PARA LA REPARACIÓN DE VÍCTIMAS DEL CONFLICTO ARMADO.

RESUMEN

En este artículo se reflexiona sobre la reparación de las víctimas del conflicto armado en Colombia, a través de la creación de la fundación “Artesanos de paz” y la intervención terapéutica haciendo uso del psicodrama, resaltando la importancia de sanar emocionalmente, cerrar ciclos y fomentar metas a corto plazo, así como el ejercicio de actividades u oficios que reafirmen el sentimiento de utilidad, independencia y autoestima. De igual forma, la intervención psicosocial está orientada hacia metas que suponen transformaciones e impacto social dentro de esta población vulnerable.

PALABRAS CLAVE

Atención psicosocial, conflicto armado, psicodrama, reparación, bienestar, víctimas.

ABSTRACT

This article reflects on the reparation of victims of the armed conflict in Colombia, through the creation of the foundation "Artesanos de paz" and the therapeutic intervention using psychodrama, highlighting the importance of emotional healing, closing cycles and promoting short-term goals, as well as the exercise of activities or trades that reaffirm the feeling of usefulness, independence, and self-esteem. Similarly, the psychosocial intervention is oriented towards goals that imply transformations and social impact within this vulnerable population.

KEY WORDS

Psychosocial care, armed conflict, psychodrama, reparation, wellness, victims.

INTRODUCCIÓN

El reconocimiento de los derechos humanos de las víctimas es un tema que ha ganado mayores espacios de trabajo recientemente a (Rettberg, Kiza & Forer, 2008; Hoyos, 2007; González, 2010). Los últimos tres gobiernos nacionales han demostrado su compromiso por restaurar y promover la dignificación de las víctimas del conflicto armado, por medio de las leyes de justicia y paz y el acuerdo de paz instaurado por el gobierno actual.

Colombia es un país que ha sufrido el flagelo del conflicto armado entre grupos al margen de la ley por más de 50 años; en consecuencia, la población civil es quien se ha visto mayormente perjudicada. Según el informe “¡Basta ya! Colombia: memorias de guerra y dignidad” (2013), entre 1958 y 2012, el conflicto armado ocasiono la muerte de por lo menos 220.000 personas; es decir, del total de estas muertes aproximadamente el 81,5% corresponde a civiles y el 18,5% a combatientes, en otras palabras, por cada diez muertos ocho son civiles. Sumado a ello, el país ha sufrido oleadas de violencia que han dejado como consecuencia desplazamientos, masacres, secuestros, desapariciones, abuso sexual, reclutamiento de menores, entre otros vejámenes que no diferencia;

en embargo, la población rural, de zonas pobres y apartadas son las más perjudicadas. En el Registro Único de Víctimas (RUV) al 5 de mayo de 2021, la Unidad para la atención y reparación integral de reporta un total de 9.123.123 víctimas registradas, entre niños, jóvenes y adultos.

Los agravios a los cuales fueron y son sometidos aun miles de personas derivados de conflicto armado, han ocasionado daño ético, psicológico y físico, que lastimosamente solo suelen ser abordados en su dimensión física. No obstante, el tema ha sido de controversia y día a día ha logrado mayor resonancia y visibilidad en materia de las secuelas de la guerra. Diferentes reflexiones investigativas sobre la atención integral a víctimas del conflicto armado (Toro, 2011; Moreno y Díaz, 2016), los medios de comunicación y las últimas políticas gubernamentales implementadas por el Gobierno Nacional en torno al perdón y el olvido (Jaramillo & Pacheco, 2005) han puesto en evidencia las fuertes implicaciones psicológicas y sociales que ha dejado la guerra interna

PREGUNTA DE INVESTIGACIÓN

¿ES VIABLE LA CREACIÓN DE LA FUNDACIÓN PARA LA ATENCIÓN Y REPARACIÓN PSICOLÓGICA DE VÍCTIMAS DEL CONFLICTO ARMADO?.

OBJETIVOS DE LA INVESTIGACIÓN

Objetivo general

Estudiar la viabilidad para la creación de la fundación “Artesanos de Paz” para la reparación de las víctimas del conflicto armado en Colombia.

Objetivos específicos

- Realizar estudio de mercadeo para la creación de la fundación “Artesanos de Paz”.
- Conocer los requerimientos técnicos/operativos para la implementación de la Fundación “Artesanos de Paz”
- Determinar las necesidades de tipo organizacional y legal para la realización de la Fundación para las víctimas del conflicto armado.
- Conocer los requerimientos de tipo financiero para la creación de “Artesanos de Paz”.
- Apoyar a las víctimas del conflicto armado con intervenciones psicológicas basadas en el psicodrama.

>>



DISEÑO METODOLÓGICO

El tipo de investigación implementada para el desarrollo del proyecto es exploratorio, dado que es una técnica flexible y permite adaptarse a los cambios a medida que avanza la investigación, de igual forma, el problema de investigación se encuentra en fase preliminar; es decir, lo principal es dar respuesta a las preguntas qué, porqué y cómo. Además, crea el ambiente propicio para estudios más profundos basados en la línea de investigación propuesta.

PROCEDIMIENTO

Basados en la atención y apoyo psicológico a las víctimas del conflicto armado en Colombia a través de la fundación “Artesanos de Paz”, se resaltan tres etapas, factores o momentos relevantes para el desarrollo del proyecto:

FUNDACIÓN ARTESANOS DE PAZ

Artesanos de Paz, es una iniciativa sin ánimo de lucro que tiene como objetivo servir de plataforma para la reparación de víctimas del conflicto armado en Colombia, con un alcance local inicial, pero con proyecciones nacionales en el mediano y en el largo plazo la internacionalización. La actividad económica principal de la fundación son cuatro líneas iniciales: bolsos, vestido, lienzos y cerámicas con una connotación religiosa específicamente en la virgen Guadalupe y finalmente comida artesanal como postres, dulces, derivados de panadería y repostería, que serán comercializados a través de una tienda virtual y un punto de venta físico ubicado en Piedecuesta.

La nómina está constituida en su mayoría por víctimas del conflicto armado del país, quienes recibirán capacitación en alguna de las líneas de producción en espacios especializados llamados nidos, en los cuales según sea su vocación, afinidad o gusto podrán capacitarse; siendo no sólo una opción temporal o estacional en su paso en la fundación, si no por el contrario, puedan aprender diferentes herramientas que le permitan sostenerse y desempeñarse a nivel profesional en cualquier lugar, representando una oportunidad de ingreso y sostén económico.

A la par de las actividades administrativas, operativas y comerciales propias de la fundación, las víctimas del conflicto armado deberán recibir terapia para lograr subsanar todas aquellas heridas derivadas de las experiencias traumáticas a las cuales estuvieron expuestos.





INTERVENCIÓN PSICOSOCIAL - PSICODRAMA

El psicodrama es un enfoque teórico y metodológico que surge de la sociología, el teatro y la psicología. Su núcleo es la dramatización, por medio de la cual se trabajan los aspectos cognitivos, afectivos y corporales, permitiendo integrar una visión holística del ser humano.

El conflicto armado tiene muchas afectaciones psicosociales que repercuten en la vida de las víctimas en sus relaciones persona-les, familiares y de comunidad, dichas secuelas trascienden las categorías diagnósticas en las que se inscriben las nociones de enfermedad o psicopatología, dado que los modelos clínicos y sintomatológico actual tiende a invisibilizar las nociones de sufrimiento humano, destrucción de proyectos de vida, duelos irresueltos y todas aquellas manifestaciones y respuestas humanas que no son identificables con un diagnóstico de síntomas clínicos, pero que derivan de la experiencia del conflicto armado (Rebolledo & Rondón, 2010).

Las experiencias clínicas con grupos de víctimas del conflicto armado permiten demostrar que todos demuestran algunas patologías compatibles o similares como: ansiedad, angustia, depresión, estrés postraumático y estados profundos de melancolía. Estos diagnósticos van acompañados muchas veces por otras formas de victimización como la tortura, violencia sexual, desplazamiento forzado y secuestro; en estos casos la técnica psicodramática también a través de estudios previos ha demostrado eficacia simbólica y terapéutica.

LA REPARACIÓN

La reparación de las víctimas es un trabajo integral, mediante el cual todos los actores involucrados deben reconocer su rol y de esta manera tener claridad sobre las experiencias de afectación y daño; por ello, es importante transformar las construcciones de realidades locales y familiar, así como la subjetividad individual, para ello, se sitúa en la humanización de las experiencias de sufrimiento, reconociéndose como víctimas para iniciar su proceso de reparación, forjando personas capaces de integrar sus diferentes dimensiones.

Artesanos de Paz como se mencionó anteriormente es la plataforma mediante la cual, se le brinda a las víctimas la oportunidad de reconstruir sus vidas, apoyando cada uno de los procesos con la psicoterapia, dado que brinda la oportunidad de cerrar los ciclos nocivos y dar un nuevo comienzo, supliendo las necesidades básicas emocionales y económicas a las cuales se enfrentan las víctimas. Mediante la dignificación del trabajo justo, capacitación, emprendimiento y demás herramientas ofrecidas por la fundación, esta busca la reparación integral, apoyando la integración social, reparando familias y vidas que logren ser agentes pacificadores que construyan un futuro para las posteriores generaciones.

CONCLUSIONES Y RECOMENDACIONES

El proyecto Artesanos de Paz es una idea bastante codiciosa y que puede crear grandes beneficios, no solo para las víctimas del conflicto armado, si no para generar desarrollo en la región, por medio de su cadena de proveedores dinamizando el sector económico local.

El impacto social que tiene esta iniciativa es fuerte y puede impactar la vida de muchas personas, que hoy no han podido resolver conflictos psicológicos ya sea por falta de recursos, oportunidades o simplemente por la tramitología burocrática para acceder a programas estatales de reparación. Pese a los esfuerzos realizados por el gobierno en cuanto a las políticas de reparación de víctimas, no son suficientes y existe una gran cantidad de población colombiana víctimas del conflicto armado, que llevan consigo el peso de una violencia ajena a ellos.





Por otro lado, como se puede ver a través de los medios de comunicación, la violencia no cesa y sigue siendo un flagelo, que termina afectando a los más vulnerables y a las poblaciones menos favorecidas. La reparación de víctimas no es netamente una compensación monetaria como se ha manejado en muchos programas del gobierno, existe una gran cantidad de secuelas psicológicas que estancan la vida de las víctimas; la misión de la fundación Artesanos de Paz es contribuir con la reparación de las víctimas a través de la atención y acompañamiento psicológico, así mismo, con el enseñar de un quehacer, que les permita ser autosuficientes logrando un equilibrio entre todas las dimensiones o realizaciones personales, ofreciendo educación en diferentes oficios que le puedan ser de utilidad.

Esta iniciativa puede ser el puente para que empresas del sector público y privado, apoyen a fundaciones que tengan como compromiso intervenciones a víctimas del conflicto armado, construyendo una generación de paz.

Referencias bibliográficas

- Arias, F. (2014). Guerras internas y emociones; Esbozo de una teoría sobre las emociones y la producción de violencia contra civiles (Tesis doctoral). Universidad de los Andes, Bogotá, Colombia.
- Centro Nacional de Memoria Histórica (2013) ¡Basta ya! Colombia: Memorias de guerra y dignidad. Informe general. Grupo de Memoria Histórica. Bogotá: Imprenta Nacional. Recuperado de <http://www.centrodememoriahistorica.gov.co/descargas/informes2013/bastaYa/basta-ya-memoriasguerra-dignidad-n-ew-9-agosto.pdf>
- González C. (2010). Justicia transicional y reparación a las víctimas en Colombia. *Revista Mexicana de Sociología*, 72(4), 629-658
- Hoyos, G. (2007). Las víctimas frente a la búsqueda de verdad y reparación en Colombia. Bogotá: Editorial Pontificia Universidad Javeriana.
- Jaramillo, C. J. H., & Pacheco, S. T. (2005). Reconciliación y justicia transicional: opciones de justicia, verdad, reparación y perdón. *Papel Político*, (18), 79-112.
- Justicia. (2019, 6 agosto). Reparación alcanzaría solo para el 20 % de las víctimas del conflicto. *El Tiempo*. <https://www.eltiempo.com/justicia/conflicto-y-narcotrafico/reparacion-para-victimas-del-conflicto-solo-alcanzaria-para-el-20-por-ciento-de-personas-398090>
- Médicos sin fronteras. (2013, Junio). Las heridas menos visibles: Salud mental, violencia y conflicto armado en el sur de Colombia. MSF. https://www5.msf.es/sites/default/files/legacy/adjuntos/Informe-Colombia_Junio-2013.pdf
- Ministerio de Justicia. (s. f.). Justicia Transicional. Sistema de Estadística de Justicia. Recuperado 25 de julio de 2020, de <https://sej.minjusticia.gov.co/JusticiaTransicional/Paginas/Introduccion.aspx>
- Monzón, S. (2018). La reparación y el cuidado de sí mismo desde la psicoterapia psicodramática bipersonal. *Clínica Contemporánea*, 9(3), E23, 1-10. <https://doi.org/10.5093/cc2018a19>
- Moreno, A., y Díaz, M. (2016). Posturas en la atención psicosocial a víctimas del conflicto armado en Colombia. *AGORA*, 16(1), 193- 213.
- Ley 1448. Congreso de la República de Colombia, Bogotá, Colombia, 10 de junio de 2011.
- Psiconetwork. (2018, 7 diciembre). Qué es y en qué consiste el psicodrama. Psiconetwork. <https://psiconetwork.com/que-es-y-en-que-consiste-el-psicodrama/>
- Saludterapia. (2019, 16 enero). Psicodrama - Qué es y para qué sirve el Psicodrama. <https://www.saludterapia.com/glosario/d/85-psicodrama.html>
- Toro, D. M. (2011). Acompañamiento psicosocial a niños víctimas del conflicto armado en Colombia: Un escenario para la acción sin daño (Tesis Especialización). Universidad Nacional de Colombia, Bogotá. Troncoso, M. P., & Suazo, S. V. (2007). Cuidado humanizado: un desafío para las enfermeras en los servicios hospitalarios. *Acta Paul Enferm*, 20(4), 499-503.
- Triglia, A. (2020, 24 julio). El psicodrama de Jacob Levy Moreno: ¿en qué consiste? *Psicología y Mente*. <https://psicologiymente.com/clinica/psicodrama-jacob-levy-moreno>
- UNDP. (2019, 13 noviembre). La reparación de las víctimas es nuestro compromiso.





<https://www.co.undp.org/content/colombia/es/home/presscenter/articles/2019/11/la-reparacion-de-las-victimas-es-nuestro-compromiso.html>

Unidad para la atención y reparación integral a las víctimas. (2019). Ruta Integral Individual. Unidad de víctimas. <https://www.unidadvictimas.gov.co/es/atencion-asistencia-y-reparacion-integral/ruta-integral-individual/11416>

Unidad para la atención y reparación integral a las víctimas. (s. f.). Unidad para la atención y reparación integral a las víctimas. Unidad víctimas. Recuperado 23 de julio de 2020, de <https://www.unidadvictimas.gov.co/es/reparacion-integral-individual/286#:~:text=La%20Asesor%C3%ADa%20e n%20el%20derecho,de%20la%20reparaci%C3%B3n%20como%20un>

Unidad para la atención y reparación integral a las víctimas. (2020, 11 mayo). ¿Qué es la reparación a las víctimas? Unidad víctimas. <https://www.unidadvictimas.gov.co/es/reparacion/que-es-la-reparacion-las-victimas/56877>

Red Nacional de Información. (2021). Registro Único de Víctimas (RUV). Bogotá, Colombia.

FICHA TÉCNICA

Nombre del proyecto : Estudio de viabilidad para la creación de la fundación “Artesanos de paz” para la reparación de víctimas del conflicto armado.

Palabras clave

Atención psicosocial, conflicto armado, psicodrama, reparación, bienestar, víctimas.

Programa académico

Psicología

Grupo de investigación

Corporación Universitaria Minuto de Dios, Seccional Santander.

Semillero de investigación

Artífices de huellas

Líder del proyecto

Héctor Andrés Orejarena silva

Horejarenas@uniminuto.edu.co

Investigador

Stella Gómez Esteban

sgomezesteb@uniminuto.edu.co



NARRATIVAS VISUALES EN EL ARTE COMO ESCALÓN A LA TRANSFORMACIÓN

Mayerly Andrea Suárez Reyes:

Maestra en Bellas artes de la Universidad Industrial de Santander, Magíster en Investigación y Educación Estética: Artes, Música y Diseño de la Universidad de Jaén, España. Actualmente docente y líder en Investigación Formativa y líder del Semillero de Investigación PARNASO de la Licenciatura en Educación Artística, UNIMINUTO Bucaramanga.
mayerly.suarez@uniminuto.edu

Hugo Noel Santander Ferreira:

Comunicador social y director del grupo de arte dramático GARDEL, autor de libros de ensayos, novela y cuento, actualmente docente y líder en Investigación Situada de la Licenciatura en Artes de UNIMINUTO Bucaramanga.
hugo.santander.f@uniminuto.edu.co



RESUMEN

En el artículo reflexivo que encontramos a continuación, se analizan las narrativas visuales en el arte como un dispositivo de transformación, en donde se parte del contexto cercano, en este caso de Colombia y la estrecha relación con la violencia y como por medio del arte se crean mecanismos y simbolismos que favorecen a la no repetición, para ello se indagó y profundizó en el proyecto artístico: Contramonumento: Fragmentos de la artista bogotana Doris Salcedo.



PALABRAS CLAVE

Arte, narrativas visuales, activismo, transformación, dispositivo.

ABSTRACT

In the following reflective article, visual narratives in the art are analyzed as a transformation device, starting from the close context of Colombia and its close relationship with violence, and how art creates mechanisms and symbolism that favor non-repetition. For this, the artistic project “Fragmentos” by the Bogota artist Doris Salcedo was researched and deepened.

KEYWORDS

Art, visual narratives, activism, transformation, device.

INTRODUCCIÓN

La búsqueda de una transformación social es un trabajo de todas las áreas y campos, es por esto que se presenta este artículo de reflexión donde se aborda la importancia de las narrativas visuales en el arte como un camino para el cambio de pensamiento y la construcción de un tejido colectivo, donde, a partir de representaciones artísticas y la generación de diálogos, se articulan la investigación de un proyecto que involucra a la comunidad en el contexto colombiano más doloroso, mediante la resiliencia y la reconstrucción, para la no repetición. Para ello, analizamos con la comunidad el espacio de la obra espacio Fragmentos, creado por la artista bogotana: Doris Salcedo.

DESARROLLO

Los proyectos de investigación y creación artística actualmente están direccionados a generar un tejido reflexivo que nos haga pensar como una sociedad colectiva, donde la obra se empape de realidad y traslade al espectador a un camino cargado de memoria, resiliencia, crudeza, sosiego, calma, etc.; todo lo que podemos encontrar en una trocha de narrativas visuales y sensoriales capaces de estremecer y lograr un choque con nuestro contexto. Es por esto que se ahondara en el uso actual de las narrativas visuales, como aquellos elementos fundamentales utilizados en distintos campos educativos y pedagógicos; en este caso profundizaremos en el campo artístico. ¿Cómo una pieza artística se convierte en un dispositivo movilizador de la realidad social? Es preciso recurrir a la obra de la artista bogotana Doris Salcedo; la articulación entre la creación artística y el panorama vulnerable de violencia en Colombia nos hace reflexionar en el término activismo: fusión política con las narrativas culturales y artísticas, artículo de

investigación realizado en Universidad Distrital Francisco José de Caldas, a través de la revista CALLE14, el cual nos amplía un poco más la relación entre el término Activismo y el contexto social:

Ortega, V. (2015) “La disposición de una nueva concepción de la obra de arte como protesta en contra de la globalización y en contra de los conflictos armados supuso la generación de un movimiento activista como una forma de cuestionar las ideas políticas con la idea de arte. La deshumanización impuesta por el neoliberalismo y su modelo de exclusión social afectaron a gran parte de Latinoamérica en los años noventa, y esto se tradujo en estrategias estéticas que para fines de la década van a reinstalar el discurso del arte de acción en el escenario urbano, siendo incorporadas en forma creciente por la comunidad para utilizarlas en sus luchas y reclamos”.



RESULTADOS

Es necesario acercarnos a un análisis pedagógico que nos lleve a una posición crítica que comunique desde las distintas expresiones artísticas: problemáticas que lleven al espectador a la no repetición y a la transformación, es por esto traer a colación los procesos de creación de la artista antes mencionada: Doris Salcedo, en particular el contra-monumento: Fragmentos, el cual se enmarca en el proceso de paz de Colombia y la reintegración y desmovilización de los integrantes de las Fuerzas Armadas Revolucionarias de Colombia (FARC). En este espacio, pensado por la artista bogotana, descubrimos que el suelo fue elaborado con mas de 37 toneladas de armamento fundido, acto de desprendimiento entre el pasado violento y un nuevo comienzo de transformación. Salcedo, después de un proceso de reflexión, llegó a la conclusión que estos objetos usados en un contexto desgarrador de guerra no podían estar en un pedestal en una posición contemplativa; por esto se replanteo la idea de monumento a lo opuesto, conceptualmente, en este caso un contra-monumento.



Figura 1 Contramonumento Fragmento Artista: Doris Salcedo 2018. Carrera 7 # 6b - 30 Bogotá, D.C., Colombia



Figura 2 Doris Salcedo. Fragmentos, 2018. Detalle. Piso construido con armas fundidas. Foto: Rubén Iriarte. Cortesía: Ministerio de Cultura de Colombia

DISCUSIÓN

Fragmentos es un proyecto de reparación de víctimas y memoria, un espacio expositivo que abre sus puertas a difundir relatos de guerra reales en formas simbólicas, donde se evidencia el uso de narrativas visuales que se conectan con un proceso de activismo, todo con un fin socio-cultural de decir: No a la repetición.

Las generaciones de futuros artistas deben configurar las maneras de tejer sociedad desde la realidad y contexto en el que se sumergen día a día, siendo agentes políticos de cambio, generando dispositivos culturales, entendido un dispositivo como: Agamben, (2011) "...todo aquello que tiene, de una manera u otra, la capacidad de capturar, orientar, determinar, interceptar, modelar, controlar y asegurar los gestos, las conductas, las opiniones y los discursos de los seres vivos."

Dispositivos de poder para cambiar la historia por medio del arte; desde el aula validamos la creación de ambientes de diálogo e investigación que deriven en proyectos para la reflexión y así ascender un peldaño hacia a la transformación.

CONCLUSIONES Y RECOMENDACIONES

Abordar en la educación las distintas situaciones del contexto desde una perspectiva artística, nos ayuda a generar una reflexión más profunda y antropológica que se esconde en el objeto artístico como comunicador de hechos y sobre todo como un medio de catarsis y liberación de hechos del pasado, convirtiendo así la obra de arte en un símbolo de resiliencia y superación. El arte contemporáneo como una experiencia estética que trasciende los límites y nos conduce a la reflexión pedagógica y social.

BIBLIOGRAFÍA

- ORTEGA, V. (2015) EL ARTIVISMO COMO ACCIÓN ESTRATÉGICA DE NUEVAS NARRATIVAS ARTÍSTICOPOLÍTICAS CALLE14, 10 (15) PP. 100 – 111. [HTTPS://WWW.REDALYC.ORG/PDF/2790/279038948008.PDF](https://www.redalyc.org/pdf/2790/279038948008.pdf)
- MATERIALIZAR EL PASADO EN SU LATENCIA. ACERCA DE LA VIOLENCIA POLÍTICA EN LAS POÉTICAS DE LA ARTISTA DORIS SALCEDO, MELENDO, MARÍA J. X JORNADAS INTERNACIONALES DE HISTORIA, ARTE Y POLÍTICA ORGANIZADAS POR LA UNIVERSIDAD NACIONAL DEL CENTRO DE LA PROVINCIA DE BUENOS AIRES, TANDIL. [HTTPS://RID.UNRN.EDU.AR/BITSTREAM/20.500.12049/4419/3/MELENDO%20TAANDIL.PDF](https://rid.unrn.edu.ar/bitstream/20.500.12049/4419/3/MELENDO%20TAANDIL.PDF) 2019
- MUSEO NACIONAL DE COLOMBIA. SALCEDO, D. CONTRAMONUMENTO: FRAGMENTOS, CARRERA 7 # 6B - 30 BOGOTÁ, D.C., COLOMBIA [HTTPS://MUSEONACIONAL.GOV.CO/NOTICIAS/PAGINAS/FRAGMENTOS.ASPX](https://museonacional.gov.co/noticias/paginas/fragmentos.aspx)
- ARTENEXUS: INTERVENCIONES ARTÍSTICAS EN EL PROYECTO FRAGMENTOS DE DORIS SALCEDO DORIS SALCEDO. FRAGMENTOS, 2018. DETALLE. PISO CONSTRUIDO CON ARMAS FUNDIDAS. FOTO: RUBÉN IRIARTE. CORTESÍA: MINISTERIO DE CULTURA DE COLOMBIA. [HTTPS://WWW.ARTNEXUS.COM/ES/NEWS/5D5C3AAD70855F6B9EF7E44/ARTISTIC-INTERVENTIONS-IN-THE-WORK-FRAGMENTOS-BY-DORIS-SALCEDO](https://www.artnexus.com/es/news/5d5c3aad70855f6b9ef7e44/artistic-interventions-in-the-work-fragmentos-by-doris-salcedo)

LISTA DE FIGURAS:

FIGURA 1: CONTRAMONUMENTO FRAGMENTO ARTISTA: DORIS SALCEDO. CARRERA 7 # 6B - 30 BOGOTÁ, D.C., COLOMBIA. [HTTPS://MUSEONACIONAL.GOV.CO/NOTICIAS/PAGINAS/FRAGMENTOS.ASPX](https://museonacional.gov.co/noticias/paginas/fragmentos.aspx)

FIGURA 2: DORIS SALCEDO. FRAGMENTOS, 2018. DETALLE. PISO CONSTRUIDO CON ARMAS FUNDIDAS. FOTO: RUBÉN IRIARTE. CORTESÍA: MINISTERIO DE CULTURA DE COLOMBIA. [HTTPS://WWW.ARTNEXUS.COM/ES/NEWS/5D5C3AAD70855F6B9EF7E44/ARTISTIC-INTERVENTIONS-IN-THE-WORK-FRAGMENTOS-BY-DORIS-SALCEDO](https://www.artnexus.com/es/news/5d5c3aad70855f6b9ef7e44/artistic-interventions-in-the-work-fragmentos-by-doris-salcedo)

FICHA TÉCNICA

NOMBRE DEL PROYECTO: Narrativas visuales en el arte como escalón a la transformación.

PALABRAS CLAVE: Arte, narrativas visuales, activismo, transformación, dispositivo.

PROGRAMA ACADÉMICO: : Licenciatura en Educación Artística.

GRUPO DE INVESTIGACIÓN: QUANTUM

SEMILLERO DE INVESTIGACIÓN: PARNASO

LÍNEA DE INVESTIGACIÓN: Transformación Social e Innovación.

SUBLÍNEA DE INVESTIGACIÓN: Educación a través de las artes.

LÍDER DEL PROYECTO: Mayerly Andrea Suárez Reyes

TIPO DE ARTÍCULO: Artículo de reflexión.

CORREO ELECTRÓNICO: mayerly.suarez@uniminuto.edu

INVESTIGADORES: Mayerly Andrea Suárez Reyes y Hugo Noel Santander Ferreira.

CORREO ELECTRÓNICO: mayerly.suarez@uniminuto.edu

hugo.santander.f@uniminuto.edu.co

>>



PELIGROS BIOMECÁNICOS QUE GENERAN DESORDENES MUSCULO ESQUELÉTICOS, EN EL PERSONAL QUE LABORA EN LO SUPERMERCADOS DE LA AVENIDA SEXTA- CÚCUTA 2021

Yecmi Viviana Velásquez Suarez Edda Tatiana Acevedo Parada.
Herminio Pabón Trujillo

RESUMEN

Los Desórdenes Musculo Esqueléticos (DME) son lesiones en el aparato locomotor derivadas de traumatismos pequeños y frecuentes. En lo referente al trabajo en los supermercados, son recurrentes las actividades de cargue, descargue y el mantenimiento de posturas inadecuadas por tiempos prolongados esto lleva a la presencia de DME producto de la actividad laboral desarrolla. La presente investigación tiene por objeto determinar los Desórdenes Musculo Esqueléticos, asociados a Peligros biomecánicos en el personal que labora en los supermercados de la avenida sexta- Cúcuta 2021. A través de un método de recolección de información. (Matriz de identificación de peligros).

PALABRA CLAVE

Condiciones laborales, peligros biomecánicos, desordenes musculo esqueléticos, carga postural.

ABSTRACT

Musculoskeletal Disorders (MSD) are injuries to the musculoskeletal system derived from small and frequent trauma. Regarding work in supermarkets, loading, unloading and maintaining inappropriate postures for long periods of time are recurrent, this leads to the presence of DME as a result of the work activity carried out. The purpose of this research is to determine Musculoskeletal Disorders, associated with biomechanical hazards in personnel working in supermarkets on sixth avenue - Cúcuta 2021. Through an information gathering method. (Hazard identification matrix)

KEYWORDS

Working conditions, biomechanical hazards, musculoskeletal disorders, postural load.

Yecmi Viviana Velásquez Suarez.
Edda Tatiana Acevedo Parada.
Herminio Pabón Trujillo.





INTRODUCCIÓN

Para la OMS los Desórdenes Musculo Esqueléticos producido por la actividad laboral es una de las enfermedades más comunes del mundo y afecta a millones de personas, y aproximadamente más de 568 de millones de personas padece esta enfermedad. Los trabajadores están expuestos en su diario vivir a diferentes tipos riesgos los cuales puede conllevar a un peligro, en este caso les hablaremos sobre los riesgos biomecánicos que es la probabilidad de sufrir un accidente de trabajo o una enfermedad laboral condicionado por peligros como: Posturas Forzadas, Movimientos Repetitivos. Sobre esfuerzo y manipulación de cargas o una incorrecta iluminación, pueden generar la presencia de lesiones o Desordenes Musculo Esqueléticos, aunque en un inicio puedan resultar mínimas, pero con el paso de los años pueden cronificarse hasta convertirse en enfermedades degenerativas e inflamatorias. Por eso es que resulta tan importante identificar la existencia de estos riesgos y peligros para mitigar el problema.

De tal manera estos peligros biomecánicos se relacionan con los desórdenes musculo esqueléticos (DME). Estas alteraciones hacen parte

de un “grupo de condiciones que la Organización Mundial de la Salud (OMS) define como: “Desórdenes relacionados con el trabajo”, ya que estos pueden ser ocasionados por exposiciones ocupacionales o exposiciones no ocupacionales”.

Se propone describir el peligro biomecánico Asociado a problemas musculo esqueléticos en el personal que labora en los supermercados de la avenida sexta de la ciudad de Cúcuta, para lograr la intervención y prevención del peligro biomecánico asociado a la presencia de lesiones, que en su fase inicial es agudo, pero con el pasar de los años genera un proceso inflamatorio crónico que lleva a la limitación articular y por consiguiente el movimiento corporal se ve disminuido. De tal manera se hace importante identificar la existencia de estos riesgos y peligros para establecer estrategias y mitigar la situación presente.

DESARROLLO

Desordenes musculo esquelético

La intervención los Desórdenes musculo Esqueléticos de miembro superior y la columna vertebral, derivada de la actividad laboral es importante porque permite conocer las condiciones de los puestos de trabajo (peligros biomecánicos) que generan lesiones en los músculos y articulaciones, lo que permite conocer que la una actividad laboral involucra varios movimientos corporales y posturales influyen en la presencia de ésta alteraciones que limitan la ejecución de dichas tareas dentro de los puesto de trabajo y llevan a la limitación de trabajo.

Desempeño laboral de los trabajadores, es importante tener en cuenta que movimientos forzados, las posturas mantenidas, repetitivas, y prolongadas permiten la presencia de los DME y que afecta a trabajadores de cualquier edad, nivel educativo, y condición socioeconómica.

Es debe tener presente la definición que permita dar orientación de la presencia de DME sobre todo en trabajadores, basado en su tiempo de exposición, como se asegura en la Guía de atención integral basada en la Evidencia para Hombro doloroso (GATI-HD). Donde se maneja el termino de lesiones por trauma acumulativo o LTA, definido por Vern Ptuz en 1997 y Anderson en 1994. este término combina el concepto de trauma como una lesión corporal desarrollada por esfuerzos mecánicos y el desarrollo gradual de una lesión a través de un periodo de tiempo, por esfuerzos repetidos de algún segmento del cuerpo. Por lo tanto, con este concepto se evidencia que la repetición en el tiempo de una determinada actividad puede producir un deterioro de una estructura o función corporal, donde la exigencia física rebasa la capacidad de la persona y la prolongación en el tiempo de dicha actividad se puede asociar con frecuencia a la aparición de DME relacionados con actividad laboral que desempeña. La presencia de los DME en las actividades de trabajo continuo y repetitivo es ocasionada por muchos factores, por ejemplo: la intensidad de la exposición en su sitio de trabajo y también tenemos la frecuencia con que se realiza la actividad laboral.

La carga física puede ser valorada mediante método, pero la capacidad de tolerar la carga por parte de individuo depende de las características propias de cada persona, Es posible orientar la prevención de enfermedades derivadas de su actividad laboral, especialmente las relacionadas a DME, teniendo en cuenta la multiplicidad de los peligros que influyen en una actividad o tarea y que por forma de desempeñar contribuyen a la aparición de signos y síntomas asociados a DME, y así se requiere una intervención con el fin de prevenir la aparición de estos síntomas y por ende de enfermedades laborales a futuro asociadas al trabajo. El trabajo muscular estático se asocia a un trabajo muscular continuo mantenido durante un cierto periodo de tiempo, en cambio el trabajo muscular dinámico produce una sucesión periódica de tensiones y relajamiento de los músculos activos que son de corta duración. Es así, que tener en cuenta la carga física utilizada para una determinada labor, permite identificar la presencia o ausencia de lesiones musculares o esqueléticas que pueden limitar la ejecución óptima de una labor específica. La postura no es solo una estructura estática y rígida; sino que, también puede ser un “balance” en el sentido de optimizar la relación entre el individuo y su entorno. Se entiende como “postura eficiente” a aquella que requiere gasto energético, sus articulaciones obtienen un mínimo de carga y tienen una correcta alineación de cada una de las cadenas cinemáticas musculares. Estas últimas, organizadas para actuar en forma motriz y coordinada, controlan y regulan los movimientos y la postura, siendo un grupo de músculos que conjuntamente funcionan como uno. Para obtener estos resultados, es necesaria tener la información de la posición del espacio, que está dada particularmente por la musculatura esquelética. Cuando ésta poco entrenada, la información conseguida es defectuosa, provocando la adopción a posturas erróneas. La mala postura está definida como una sobrecarga a las estructuras tendinosas musculares y vasculares que desgastan el organismo de forma permanente afectando principalmente a la columna vertebral. Ahora bien, es importante mencionar los Movimientos repetitivos realizados dentro de las tareas asignadas en el lugar de trabajo, los cuales se definen como todo aquel movimiento que se repite varias veces durante un tiempo determinado, el cual es continuo. Dentro del ambiente laboral, los movimientos repetitivos se relacionan a dichos movimientos ejecutados durante la jornada laboral



En general, las actividades relacionadas con el trabajo en centrales de abasto y supermercados están asociadas con posturas bípedas con y sin desplazamiento, la inclinación del tronco y la cabeza, el transporte manual de carga, (Sánchez, 2018). Un estudio realizado en una empresa avícola de Cali buscó evaluar la carga física postural en el trabajo como factor determinante del desarrollo de trastornos musculo esqueléticos; estudiantes de maestría de la Universidad Libre encontraron que de 72 trabajadores a los cuales se les aplicó el cuestionario Nórdico reportaron los siguientes dato ; el 64% de los trabajadores reflejaron un nivel de riesgo medio debido a la carga física postural y el 50% de ellos expresaron dolencias muscular . por otra lado , no se mostró evidencias entre la carga física postural con relación a la sintomatología musculo esquelética del trabajador sin embargo, los profesionales advierten que es necesaria la intervención sobre las condiciones a que está expuesto el personal del área de despacho en la empresa avícola (Chaves, Martínez, & López, 2016)

DISEÑO METODOLOGICO

La investigación es de enfoque cualitativo de tipo descriptivo, Según Tamayo, T. Y Tamayo, M (2017), afirma que la muestra " es el grupo de individuos que se toma de la población, para estudiar un fenómeno estadístico" (p.38). Se tomó como muestra representativa el personal que labora en los supermercados de la Avenida sexta, Cúcuta Norte de Santander- Colombia. Las técnicas para la recolección de datos son aquellos procedimientos y actividades diseñadas para obtener datos e información necesarios para dar cumplimiento al objetivo de su investigación. (Martínez, 2014). La información se recopiló mediante técnicas de observación, el instrumento utilizado fue la matriz de identificación de peligros, La técnica utilizada para el procesamiento del dato es el análisis estadístico descriptivo y el análisis de la información recolectada se utilizó el programa Microsoft Office Excel.

RESULTADO

Una vez aplicada la matriz de identificación de peligros e identificación de los riesgos en los áreas de trabajo (cajeros, auxiliar de caja, atención al cliente, personal de bodega y personal de productos cárnicos) en los supermercados de la avenida sexta de la ciudad de Cúcuta se Determinó que los peligros biomecánicos que están generando los Desórdenes Musculo Esqueléticos en los empleados son múltiples, 11 puestos de trabajo fueron valorados, uno de de ellos es aceptable pero 90% de los puestos de trabajo en éste tipo de actividad laboral no es aceptable por la presencia de los peligros biomecánico que generan los DME. Entre algunos DME tenemos: lumbago, lumbalgia, hombro doloroso, bursitis, tendinitis, derivado de su actividad laboral.

Por otra parte la matriz de identificación de peligro Logró determinar que las condiciones de trabajo no son la más apropiadas por que no poseen con las medidas existentes de control en la fuente , el medio y el individuo en la valoración que se realizó a los puestos de trabajo podemos encontrar la descripción de cada lugar de trabajo y los posibles efectos en cada trabajador que desempeña las tareas , y el principal riesgo es el biomecánico seguido del locativo, psisocial y por último el mecánico, por lo anteriores se propone medidas de prevención como planes de acciones dirigidos a grupos musculares débiles con el fin de mitigar , sustituir , reducir el riesgo biomecánico y mejorar las condiciones de cada puesto de trabajo obteniendo así un lugar seguro en óptimas condiciones para el personal que labora en los supermercados de la avenida sexta. De igual manera se destaca que no se ha realizado programas que vayan encaminados a disminuir éste problema y de continuar esta situación vamos a tener personal incapacitados que no es de beneficios para empleadores.

DISCUSIÓN

En el entorno laboral de los empleados de los Supermercados de la Avenida Sexta en Cúcuta, Norte de Santander no son la mejores debido a sus diferentes peligros a los que se exponen y lleva a la manifestación de enfermedades laborales y accidentes de trabajo como también se reflejan los Desorden Musculo Esquelético (DME) en los supermercados que se encuentran en este importante sector comercial de la ciudad de Cúcuta , pero cabe resaltar que una de la grandes limitantes de éste proyecto de investigación para la aplicación de la matriz de identificación de peligros y evaluación de los riesgos es la baja aceptación de la situación problemática por parte de los empleadores.

CONCLUSIONES Y RECOMENDACIONES

A través de ésta investigación se demostró que las causas que están ocasionado los Desórdenes Musculo esqueléticos en los trabajadores de los supermercados de la avenida sexta de la ciudad de Cúcuta, asociados al peligro biomecánico son la posturas prolongadas, movimiento Repetitivos involuntarios, sobre-esfuerzo y manejo de cargas, para los cargos de cajeros, auxiliares de caja, atención al cliente, servicios generales, personal de bodega y personal de productos cárnicos y el peligro biomecánico es el más presente, por otra parte se debe organizar un plan de acción dirigido a grupos musculares que se encuentran debilitados de igual manera pausas activas dentro de los supermercados con la finalidad de mitigar el riesgo presente y sensibilizar a empleados y empleadores de la importancia de la adecuada postura corporal. por lo anterior se recomienda periodos de descanso, rotación del personal en los puestos de trabajo, pausas activas y capacitación al personal por parte de las ARL, de temas relacionados al manejo de cargas, posturas adecuadas en ambientes laborales, sobre esfuerzo y movimiento repetitivos al igual manera se requieren exámenes médicos ocupacionales periódicos por parte del médico especialista con el propósito de que la empresa pueda de identificar de forma temprana los casos sintomáticos relación a Desordenes Musculo Esquelético en este tipo de actividad laboral.

BIBLIOGRAFÍA

- ARENAS, L., & CANTÚ, O. (2016). FACTORES DE RIESGO DE TRASTORNOS MUSCULOESQUELÉTICOS CRÓNICOS LABORALES. MED. INT. MÉX., 370-379
- ACEVEDO, G., FARÍAS, M., SÁNCHEZ, J., ASTIGITANO, C., BUFA, G., ÁLVAREZ, G., . . . FERNÁNDEZ, A. (2013). CONDICIONES Y MEDIO AMBIENTE DE TRABAJO DE LA CIUDAD DE CÓRDOBA, ARGENTINA. REVISTA DE SALUD PÚBLICA, 8-20.
- ARENAS, L., & CANTÚ, O. (2013). FACTORES DE RIESGO DE TRASTORNOS MUSCULOESQUELÉTICOS CRÓNICOS LABORALES. MED. INT. MÉX., 370-379.
- ARENAS, L., CANTÚ, O. (2013). FACTORES DE RIESGO DE TRASTORNOS MUSCULOESQUELÉTICOS CRÓNICOS
- AZCONA, J., BARRAU, P., TAPIA, J., PARDILLOS, J., IBARZ, J Y GRACIA, A (2016). DETECCIÓN PRECOZ DE TRASTORNOS MUSCULOESQUELÉTICOS: SISTEMA DE ALERTAS PARA LA IDENTIFICACIÓN DE ALTA INCIDENCIA, CORRELACIÓN CON POBLACIONES ENVEJECIDAS Y APLICACIÓN DE ESTRATEGIAS.
- ARGOTE G. (2020); PREVENCIÓN DE LOS TRASTORNOS MUSCULOESQUELÉTICOS RELACIONADOS CON EL TRABAJO. CANALESSECTORIALES INTEREMPRESA, PROTECCIÓN LABORAL.
- BALDERAS, ZAMORA, M Y MARTÍNEZ, S. (2019). TRASTORNOS MUSCULO ESQUELÉTICOS EN TRABAJADORES DE LA MANUFACTURA DE NEUMÁTICOS, ANÁLISIS DEL PROCESO DE TRABAJO Y RIESGO DE LA ACTIVIDAD.
- BELTRÁN, Y., & TEJEDOR, N. (2018). FORMULACIÓN DE UN PROGRAMA DE PROMOCIÓN Y PREVENCIÓN DE DME (DESORDENES MUSCULO ESQUELÉTICOS) DENTRO DE LA EMPRESA INVERSIONES H&R LTDA. BOGOTÁ, CUNDINAMARCA, COLOMBIA.
- BELTRÁN LUQUE, Y. A., & TEJEDOR PÁEZ, N. M. (2018). FORMULACIÓN DE UN PROGRAMA DE PROMOCIÓN Y PREVENCIÓN DE DME (DESORDENES MUSCULO ESQUELÉTICOS) DENTRO DE LA EMPRESA INVERSIONES H&R LTDA (DOCTORAL DISSERTATION, CORPORACIÓN UNIVERSITARIA MINUTO DE DIOS).
- CHAVES, M., MARTÍNEZ, D., & LOPÉZ, A. (2014). EVALUACIÓN DE LA CARGA FÍSICA POSTURAL Y SU RELACIÓN CON LOS TRASTORNOS MUSCULOESQUELÉTICOS. REVISTA COLOMBIANA DE SALUD OCUPACIONAL, 22-25.
- CURBELO, M., PERÉZ, D., & GOMÉZ, R. (2015). PROCEDIMIENTO PARA EL ANÁLISIS DE LA ACCIDENTALIDAD LABORAL CON ÉNFASIS EN MODELOS MATEMÁTICOS. INSTITUTO SUPERIOR POLITÉCNICO JOSÉ ANTONIO ECHEVARRÍA, 17-28.
- CORTÉS ROJAS, M. F., & RAMOS MORENO, I. R. REVISIÓN DOCUMENTAL DE LOS MÉTODOS DIAGNÓSTICOS Y DE TAMIZAJE EN DESÓRDENES MÚSCULO ESQUELÉTICOS EN MIEMBROS SUPERIORES DE ETIOLOGÍA LABORAL.
- CABALLERO MARTÍNEZ, R. J. (2014). FACTORES DE RIESGOS Y SÍNTOMAS MÚSCULO-ESQUELÉTICOS EN TRABAJADORES DE UNA PLANTA



- PROCESADORA DE MANÍ (DOCTORAL DISSERTATION).
- CUEVA LOPE, J. I. (2017). FACTORES DE RIESGO ASOCIADOS AL DIAGNÓSTICO DE LUMBALGIA EN TRABAJADORES DE SUPERMERCADOS LIMA 2015.
- CHAVES, M., MARTÍNEZ, D., & LOPÉZ, A. (2016). EVALUACIÓN DE LA CARGA FÍSICA POSTURAL Y SU RELACIÓN CON LOS TRASTORNOS MUSCULOESQUELÉTICOS. REVISTA COLOMBIANA DE SALUD OCUPACIONAL, 22-25
- DÍEZ, M, JIMÉNEZ, A, MACAYA, M, ERANSUS, J. (2007). TRASTORNOS MUSCULOESQUELÉTICOS DE ORIGEN LABORAL.
- DE, M. CARGA Y CAPACIDAD FÍSICA DE TRABAJO EN AUXILIARES DE BODEGA DE UNA CADENA DE SUPERMERCADOS DE SANTIAGO DE CALI
- ERAZO, G., & RODRÍGUEZ, Y. (2016). DISEÑO Y VALIDACIÓN DE CONTENIDO DE UN INSTRUMENTO PARA MEDIR LA GESTIÓN DE LA SEGURIDAD Y SALUD EN EL TRABAJO PARA ORGANIZACIONES COLOMBIANAS. SIGNOS, 65-80.
- MUÑOZ HURTADO, D. Y. MORBILIDAD SENTIDA OSTEOMUSCULAR, CARGA FÍSICA Y CONDICIONES ORGANIZACIONALES DEL TRABAJO EN EL PERSONAL DE ENFERMERÍA DE UNA IPS DE TERCER NIVEL DE LA CIUDAD DE POPAYÁN. 2012.
- OIT. (26 DE ABRIL DE 2013). OIT URGE A UNA ACCIÓN MUNDIAL PARA COMBATIR LAS ENFERMEDADES PROFESIONALES. OBTENIDO DE ORGANIZACIÓN INTERNACIONAL DEL TRABAJO:
- OMS. (08 DE FEBRERO DE 2021). TRASTORNOS MÚSCULO ESQUELÉTICOS. OBTENIDO DE ORGANIZACIÓN MUNDIAL DE LA SALUD.
- RASSO, J., & ESTUPIÑÁN, G. (2017). CARGA ECONÓMICA DE LAS ENFERMEDADES MUSCULOESQUELÉTICAS DE ORIGEN LABORAL. BOGOTÁ.
- ROJAS, F., & SALOMÓN, N. (2016). CONDICIONES DE SALUD Y SEGURIDAD EN EL TRABAJO DEL PERSONAL QUE LABORA EN UNA EMPRESA PRODUCTORA DE HUEVOS, CONCENTRADO DE AVES Y MOLIENDA DE TRIGO, DE LA ZONA DE CACHIPAY, MOSQUERA Y BOGOTÁ DURANTE EL PERIODO DE AGOSTO DE 2016. TRABAJO DE GRADO. BOGOTÁ: PONTIFICIA UNIVERSIDAD JAVERIANA.
- SÁNCHEZ, A. (2018). PREVALENCIA DE TRASTORNOS MUSCULOESQUELÉTICOS EN AGUILAR-BAROJAS, S. (2015). FÓRMULAS PARA EL CÁLCULO DE LA MUESTRA EN INVESTIGACIONES DE SALUD. SALUD EN TABASCO (EN LÍNEA), 11(1-2), 333-338.
- OIT. (26 DE ABRIL DE 2016). OIT URGE A UNA ACCIÓN MUNDIAL PARA COMBATIR LAS ENFERMEDADES PROFESIONALES. OBTENIDO DE ORGANIZACIÓN INTERNACIONAL DEL TRABAJO.
- ORGANIZACIÓN MUNDIAL DE LA SALUD (2021); TRASTORNOS MUSCULOESQUELÉTICOS.
- RASSO, J., & ESTUPIÑÁN, G. (2017). CARGA ECONÓMICA DE LAS ENFERMEDADES MUSCULOESQUELÉTICAS DE ORIGEN LABORAL. BOGOTÁ.
- SÁNCHEZ, A. (2018). PREVALENCIA DE TRASTORNOS MUSCULOESQUELÉTICOS EN TRABAJADORES DE UNA EMPRESA FARMACÉUTICA. REV. CIENC. SALUD, 203-218.
- SÁNCHEZ FLORES, FABIO ANSELMO. (2019). FUNDAMENTOS EPISTÉMICOS DE LA INVESTIGACIÓN CUALITATIVA Y CUANTITATIVA: CONSENSOS Y DISENSOS. REVISTA DIGITAL DE INVESTIGACIÓN EN DOCENCIA UNIVERSITARIA.
- STRAUSS, A. (2018). GUÍA TÉCNICA DE SISTEMA DE VIGILANCIA EPIDEMIOLÓGICA EN PREVENCIÓN DE DESÓRDENES MUSCULOESQUELÉTICAS EN TRABAJADORES EN COLOMBIA. BOGOTÁ: MINISTERIO DE LA PROTECCIÓN SOCIAL.
- ROJAS-REYES, MARÍA X., & GÓMEZ-RESTREPO, CARLOS, & RODRÍGUEZ, VIVIANA A., & DENNIS-VERANO, RODOLFO, & KIND, PAUL (2017). CALIDAD DE VIDA RELACIONADA CON SALUD EN LA POBLACIÓN COLOMBIANA
- RODRÍGUEZ BONILLA, A. M., & DÍAZ BLANCO, J. A. (2020). PROPUESTA DE UN PROGRAMA DE PAUSAS ACTIVAS PARA PREVENIR DESORDENES MUSCULOESQUELÉTICOS EN LOS TRABAJADORES DE AUTOSERVICIO CANASTA SAS.
- TRUJILLO, H. P. DESORDENES MUSCULO ESQUELÉTICOS Y SU RELACIÓN CON LA CARGA POSTURAL.
- URREJOLA-CONTRERAS, G. P., PÉREZ CASANOVA, D. C., PINCHEIRA GUZMÁN, E. F., PÉREZ LIZAMA, M., ÁVILA RODRÍGUEZ, A., & ZAMBRA, B. G. (2021). DESORDEN MÚSCULO ESQUELÉTICO EN EXTREMIDAD SUPERIOR: VALORACIÓN DE RIESGOS E INTERVENCIÓN EN TRABAJADORES DEL ÁREA INDUSTRIAL. REVISTA DE LA ASOCIACIÓN ESPAÑOLA DE ESPECIALISTAS EN MEDICINA DEL TRABAJO, 30(1), 63-72.

FICHA TÉCNICA

NOMBRE DEL PROYECTO: PELIGROS BIOMECAÑICOS QUE GENERAN DESORDENES MUSCULO ESQUELÉTICOS, EN EL PERSONAL QUE LABORA EN LO SUPERMERCADOS DE LA AVENIDA SEXTA- CÚCUTA 2021

PALABRAS CLAVE: Condiciones laborales, peligros biomecánicos, desordenes musculo esqueléticos, carga postural.

PROGRAMA ACADEMICO: Administración en Salud Ocupacional

GRUPO DE INVESTIGACIÓN: GIDTI

SEMILLERO DE INVESTIGACIÓN: AIN1

LINEA DE INVESTIGACIÓN: Educación, transformación social e Innovación.

SUBLINEA DE INVESTIGACIÓN: Promoción, prevención, cultura, educación, innovación y emprendimiento en seguridad y salud en el trabajo.

LIDER DEL PROYECTO: Herminio Pabón Trujillo.

TIPO DE ARTÍCULO: Investigativo.

CORREO ELECTRONICO: Herminio.pabon.t@uniminuto.edu

INVESTIGADORES: Yecmi Viviana Velásquez Suarez.

Edda Tatiana Acevedo Parada.


Herminio Pabón Trujillo.

CORREO ELECTRONICO: Herminio.pabon.t@uniminuto.edu

yvelasque36@uniminuto.edu.co

eacevedopar@uniminuto.edu.co





“CARACTERIZACIÓN DE LOS SECTORES EMPRESARIALES Y SU OFERTA LABORAL, EN LOS MUNICIPIOS DE FACATATIVÁ, FUNZA, MADRID Y MOSQUERA”

RESUMEN

Esta investigación hace parte de un macro-proyecto, que pretende coadyuvar al desarrollo regional y social de Sabana Occidente, especialmente de la vereda del “el Charquito” del municipio de Mosquera, por medio de una propuesta de servicios de intermediación laboral. La investigación exploratoria propuesta, está relacionada con la caracterización del sector empresarial en los municipios de Facatativá, Funza, Madrid y Mosquera; cuyos fines son: primero conocer la oferta laboral y segundo exponer las necesidades de empleo de las personas en edad de trabajar, para, determinar de manera acertada los perfiles requeridos por las empresas para desarrollar su actividad económica.

PALABRAS CLAVE

Caracterización, investigación, exploratoria oferta laboral, sector empresarial, empleo.

ABSTRACT

This research is part of a macro-project, which aims to contribute to the regional and social development of Sabana Occidente, especially in the village of “El Charquito” in the municipality of Mosquera, through a proposal of labor intermediation services. The proposal is related to the characterization of the business sector in the municipalities of Facatativá, Funza, Madrid and Mosquera; whose purposes are: first to know the job offer and second to expose the employment needs of people of working age, to determine the the correct way the profiles required by companies to develop their economic activity

KEY WORDS

Characterization, research, exploratory labor supply, business sector, employment.

INTRODUCCIÓN

Este documento, presenta la investigación exploratoria, sobre la caracterización empresarial y la oferta laboral requerida por los diferentes sectores en los municipios que rodean a esta comunidad (Facatativá, Funza, Madrid y Mosquera), con el objetivo de reconocer la situación laboral actual de las empresas, además de los requisitos de talento humano y perfiles profesionales; siendo esta investigación parte de un proyecto a mayor escala, en la cual se pretende brindar a las veredas, una intermediación laboral, con preparación real para el mercado laboral actual, para que sean los habitantes, quienes con un empleo digno y trabajo honesto, mejoren su calidad de vida y aporten al progreso de la región.

DESARROLLO

Esta investigación pretende, que, por medio de una caracterización de los sectores empresariales en los municipios vecinos de las veredas, es decir, Facatativá, Funza, Madrid y Mosquera, se pueda establecer los requerimientos de talento humano por parte de los diferentes sectores pertenecientes a los municipios ya mencionados.

Las veredas “el Charquito I y II”, pertenecientes a los municipios de Funza y Mosquera respectivamente, se caracterizan por ser poblaciones a las cuales no se les han destinado los recursos necesarios para apoyar a sus residentes, quienes en su mayoría son personas de estratos 0 y 1, niños y mujeres cabezas de familia, además de personas analfabetas o sin la culminación adecuada de sus estudios; no cuentan con un empleo digno, en su lugar, están forzados a emplearse en lugares donde no cuentan con las condiciones adecuadas y sin los pagos de ley

DISEÑO METODOLÓGICO

Debido a la contingencia presentada a nivel mundial por la pandemia, el proceso investigativo de este proyecto se ha realizado con las precauciones necesarias, es decir, con el aislamiento promovido por los entes gubernamentales. De acuerdo con lo anterior, se ha seleccionado como tipo de investigación, la exploratoria, la cual nos brinda bases de información bibliográfica desde fuentes oficiales, permitiendo tener una visión más clara de la temática.

Por medio de la investigación secundaria, se empleó como técnica principal de este trabajo, la revisión documental y bibliográfica de la temática; a través de la plataforma de la Cámara de Comercio de Facatativá y por plataformas oficiales que funcionan como directorio empresarial en los 4 municipios ya mencionados

RESULTADO

La investigación realizada determina que basados en los datos encontrados en la página e Informa los municipios presentan una gran cantidad de sector empresarial contemplando una suma total de 6193 distribuidos de la siguiente manera Facatativá con 1368, Funza con 1693, Madrid con 1076 y Mosquera con 20398, se ha puesto en práctica la fórmula de tamaño de muestra para una población finita, para tomar una muestra con un nivel de confianza de 95% y un nivel máximo de error de 5%. De acuerdo con la tabla 1. Con una muestra de 340 empresas y en donde se observa que el sector que predomina es el de servicios con 188 empresas en total de todos los municipios objeto de estudio y es por esta razón que se sitúan en el primer puesto, lo que nos lleva a tenerlo como un punto de referencia ya que de este estudio podemos deducir y contemplar que hay sectores que apenas son notorios en estos municipios como lo son el turismo con solo tres (3) empresas; no obstante esto no descarta el hecho de que existen y que aunque sea bajo en total, lo que representa un 1%.

Tabla 1 Sectorización económica Facatativá Funza Madrid Mosquera

Sectorización económica Facatativá, Funza, Madrid y Mosquera					
Municipio/ Sector	Agroindustrial	Manufacturas	Servicios	Turismo	Total
Facatativá	21	6	57	1	85
Funza	7	33	45	1	86
Madrid	9	32	42	0	83
Mosquera	10	31	44	1	86
Total	47	102	188	3	340

Fuente: Elaboración propia

DISCUSIÓN

Los municipios de sabana de occidente son conocidos por ser municipios industriales. Con el estudio realizado se pudo identificar que el sector con más amplia oferta laboral en los municipios de Facatativá, Funza, Madrid y Mosquera es el sector de servicios que abarca: comercio, transporte, educación, seguido se encuentra el sector de manufactura que abarca las empresas encargadas de: textiles, maderas y papeles, minería, químicos, etc, en tercera instancia se encuentra el sector agroindustrial que abarca: la producción, la industrialización y comercialización de productos agropecuarios y forestales, por último pero no menos importante se encuentra el sector de turismo que abarca las empresas de hostelería, restauración, transporte, etc. El sector turismo no es muy representativo en la sabana de occidente.

CONCLUSIONES Y RECOMENDACIONES

De esta investigación exploratoria, se puede concluir que los municipios de Facatativá, Funza, Madrid y Mosquera, pertenecientes a la Región Sabana Occidente, son municipios con un amplio portafolio de empresas dedicadas a los servicios, dando a entender al comercio, y no cómo aparentemente se pensaría que existe una mayoría dedicada a la industria.

Esta información permitirá la elaboración de una propuesta adecuada para los habitantes de la vereda, que puedan realmente tener acceso a un empleo digno, por medio de herramientas como la intermediación laboral, la capacitación y la vinculación con empresas que busquen beneficios y progreso de la región.



BIBLIOGRAFÍA

- Cámara de Comercio de Facatativá (2021), Nuestra Cámara, <https://ccfacatativa.org.co/nuestra-camara/>
- Código Sustantivo del Trabajo. [CST] (2011). Bogotá: Legis. 7 de junio de 1951. Diario Oficial No 27.677. (Colombia).
- Constitución Política de Colombia [Const.] (1991). Artículo 25. 7 de Julio de 1991 (Colombia).
- Decreto 3115 de 1997 [con fuerza de ley]. Por medio del cual se reglamenta el ejercicio de la actividad de intermediación laboral. 31 de diciembre de 1997. DIARIO OFICIAL. AÑO CXXXIII. N. 43205
- Decreto 1072 de 2015 [con fuerza de ley]. Por medio del cual se expide el Decreto Único Reglamentario del Sector Trabajo. 26 de mayo de 2015.
- Elizalde Hevia, Antonio y Martí Vilar, Manuel y Martínez Salvá, Francisco A. (2006). Una revisión crítica del debate sobre las necesidades humanas desde el Enfoque Centrado en la Persona. POLIS, Revista Latinoamericana, 5 (15),. [Fecha de Consulta 11 de Noviembre de 2021]. ISSN: 0717-6554. Disponible en: <https://www.redalyc.org/articulo.oa?id=30517306006>
- Resolución 2021 de 2018 [con fuerza de ley]. Por el cual se establecen lineamientos respecto a la Inspección, Vigilancia y Control que se adelanta frente al contenido del artículo 63 de la Ley 1429 de 2010. 09 de mayo de 2018.
- Investigadores (2020), ¿Qué es una investigación exploratoria y sus características?, <https://tecnicasdeinvestigacion.com/investigacion-exploratoria/>
- Gómez, Motos, E. (2017). Breve análisis del mundo del trabajo a lo largo de la historia. Iberoamérica Social. <https://iberoamericasocial.com/breve-analisis-del-mundo-del-trabajo-lo-largo-la-historia/>
- Mata, Solís, J. D. (2020). Métodos y técnicas de investigación cuantitativa. investigalia, <https://investigaliacr.com/investigacion/metodos-y-tecnicas-de-investigacion-cuantitativa/>
- Moreno, Camargo, C. (2021). La Organización Internacional del Trabajo dice que 114 millones
- Netinbag.com (2021), ¿Qué es el sector empresarial?, <https://www.netinbag.com/es/business/what-is-the-business-sector.html>
- Peñuela, Romero, N. (2021). Trabajo decente para los campesinos, una condición necesaria para lograr la paz. El Espectador. <https://www.elespectador.com/colombia-20/paz-y-memoria/trabajo-decente-para-los-campesinos-una-condicion-necesaria-para-lograr-la-paz/>
- RAE (2021), Diccionario de la lengua española, manufactura, <https://dle.rae.es/manufactura>
- Rojas Sarmiento, J. (2019). Sectores económicos de Colombia: una propuesta de fomento y crecimiento. Universidad Piloto de Colombia.
- Ramos E. (2008), Métodos y técnicas de investigación, <https://www.gestiopolis.com/metodos-y-tecnicas-de-investigacion/>
- Universia (s.f.), Guía de Empresas en Cundinamarca, Universia Colombia, <https://guiaempresas.universia.net.co/departamento/CUNDINAMARCA/>

FICHA TÉCNICA

NOMBRE DEL PROYECTO: “Caracterización de los sectores empresariales y su oferta laboral, en los municipios de Facatativá, Funza, Madrid y Mosquera”.

PALABRAS CLAVE: Caracterización, empleo, investigación exploratoria, oferta laboral, sector empresarial.

PROGRAMA ACADEMICO: Administración Financiera

GRUPO DE INVESTIGACIÓN: No aplica

SEMILLERO DE INVESTIGACIÓN: SEMILLERO UNIREDES

LINEA DE INVESTIGACIÓN:
Esta investigación se encuentra relacionada con la línea de investigación institucional: Gestión social, participación y desarrollo comunitario bajo la sublínea; Desarrollo Regional del programa Administración financiera del centro regional Madrid Cundinamarca anclada a la Agenda Regional Cundinamarca I+D+i Sabana de Occidente y Engativá, específicamente en el tema de Empleabilidad.

LIDER DEL PROYECTO:
Fernando Belalcázar Mogollón/ fernando.belalcazar@uniminuto.edu

TIPO DE ARTÍCULO:
Informe de investigación

INVESTIGADORES:
Sara Yineth Sánchez Salamanca/ ssancheza1@uniminuto.edu.co
Leidy Johanna Catama Mantilla/ lcatamamant@uniminuto.edu.co
Germán García García/ ggarciagar2@uniminuto.edu.co



LOS 3 CANALES DE LA PERCEPCIÓN CINEMATOGRAFICA: ICONOS, ÍNDICES Y SÍMBOLOS

Hugo Noel Santander Ferreira y Mayerly Suárez Reyes .

“En efecto, no sólo cuando tenemos intención de obrar, sino hasta cuando ningún objeto práctico nos proponemos, preferimos, por decirlo así, el conocimiento visible a todos los demás conocimientos que nos dan los demás sentidos. Y la razón es que la vista, mejor que los otros sentidos, nos da a conocer los objetos, y nos descubre entre ellos gran número de diferencias”

Aristóteles, Metafísica I, 1

RESUMEN

Desde la semiótica de Charles S Peirce, existen tres signos principales en nuestra percepción del cine: mediante imágenes (iconos), índices (sonidos y sombras) y/o palabras (símbolos). El icono corresponde a la percepción inmediata, el índice a la interpretación analítica y el símbolo a la interpretación sintética. Los autores exploran el uso de los tres medios audiovisuales por parte de varios directores, demostrando que ninguno es superior al otro, aunque el icono parece ser el más estable e inmediato para nuestros sentidos.

PALABRAS CLAVE

Cinema, Peirce, semiotics, icon, index.

ABSTRACT

Interpreting Charles S Peirce, in the process of film perception, we find three main signs: through images (icons), indexes (sounds and shadows) and / or words (symbols). The icon corresponds to immediate perception, the index to analytical interpretation and the symbol to synthetic interpretation. The authors explore the use of the three audiovisual media by several directors, demonstrating that none is superior to the other, although the icon appears to be the most stable and immediate to our senses

KEYWORDS

Cinema, Peirce, Semiótica, icono, índice.

Hugo Noel Santander Ferreira y Mayerly Andrea Suárez Reyes son líderes de Investigación de la Licenciatura en Educación Artística de UNIMINUTO, Santanderes.



INTRODUCCIÓN

La predominancia del cine de Hollywood corresponde a su naturaleza primordialmente icónica; el precepto “Show, don’t tell” implica la negación, tanto del símbolo, esto es, la palabra-acción pirandelliana, como de la riqueza deíctica de los sonidos (truenos, sonidos de carros estrellados, detonaciones). Dicho esto, los iconos son los signos más agradables, como señala Aristóteles al comienzo de su *Metafísica*.

Desde mis lecturas sobre Peirce en 2006 he inculcado el uso de los índices sobre los íconos por razones ecológicas; ¿nuestra sed de imágenes justifica explotar 20 autos y camiones en un filme, quemar una ciudad y detonar un edificio cuando se puede representar a los espectadores mediante índices, esto es, mediante una serie de explosiones y unas luces titilantes sobre los rostros de los protagonistas?

En cuanto el ícono refiere a la percepción inmediata del ojo (imagen) y el índice (sonido, sombra) se basa en el principio de causalidad, el símbolo (palabra) aparece como un producto meramente cultural.

La semiología es, por lo tanto, formulada como el estudio de los signos sintéticos: los símbolos. Los símbolos son redefinidos como calcificaciones del pensamiento, en necesidad continua de ser revaluados, reformulados y reemplazados por su propia dialéctica.

En tanto que todas las imágenes son icónicas, todos los sonidos son deícticos; el cine ha alcanzado diversos niveles de complejidad de acuerdo a las posibilidades de los íconos y los índices, así como de la gramática derivada de sus combinaciones.

En 1885 Peirce escribió en "One, Two, Three: Fundamental Categories of Thought and of Nature":

Hay una triple conexión de signo, cosa significada cognición producida en la mente. Puede haber una mera relación de razón entre el signo y la cosa significada; en tal caso es un ícono. O puede haber una conexión física directa en tal caso el signo es un índice. O puede haber una relación que consiste en el hecho que la mente asocia el signo a su objeto; en tal caso el signo es un nombre [o símbolo] (1931, III, 3, 372).

Dicha definición no es una mera categorización de signos, sino que abarca los procesos mentales propios al razonamiento, y pueden compararse como tales a la percepción, la interpretación y la explicación.

El ícono, por lo tanto, sería el signo necesariamente percibido, abierta a una interpretación evidente -aquella que refería a los arquetipos para Platón-, el índice una interpretación mediada y necesaria -que lleva a la mente a interpretar necesariamente-, y el símbolo, explicación artificial y convencional supeditada a la refutación -esto no es una pipa (Ceci n'est pas une pipe) de Magritte-. La grafía griega de logos, verbigracia, es ante todo un ícono percibido por cualquier hombre, si bien la gran mayoría ignora su significado, e incluso su procedencia; un estudiante de mediana educación es capaz, no obstante, de interpretarlo como una palabra cuyos caracteres pertenecen al alfabeto griego; un profesor de filosofía, sobrepasando su experiencia perceptiva e interpretativa, es capaz de explicar dicha grafía, explayándose en su conocimiento simbólico.

DESARROLLO

El cine ha sido, en razón de su naturaleza inmediata y representativa, un medio de expresión predominantemente visual y deíctico. Su naturaleza audiovisual lo convierte, desde este punto de vista, en un lenguaje de íconos e índices, si bien también frecuenta los símbolos. No fue sorprendente que, con la llegada del cine sonoro, Georges Sadoul creyera que el teatro se tomaría el cine. Pero el símbolo requiere, en razón de su naturaleza variable, de un espacio discursivo dilatado que sólo supera la imagen por la fuerza del sentimiento actoral. Las imágenes prevalecen, pero las imágenes contadas por un buen actor superan la misma imagen, como ocurre con los monólogos de las escenas eróticas de *Persona* (Bergman, 1966). La excepción a dicho postulado, el de la actuación excepcional, la constituye el documental, el cual desarrolla ideas visuales y discursivas mediante el montaje de testimonios que representan directa o indirectamente los razonamientos del documentalista.



Reduzco el ícono a la imagen, bajo la consideración que toda impresión visual es icónica; dicho postulado no coincide con los de Peirce, quien considera la metáfora como una subcategoría del ícono, junto al diagrama y la imagen. La imagen de Marilyn Monroe es, en efecto, icónica en cuanto mujer rubia que sonríe, pero no en cuanto protagonista y víctima de la era del estudio de Hollywood, lectura que deriva de su dimensión simbólica.

El ícono corresponde esencialmente a la imagen percibida en el espacio, entendido éste como categoría universal de la intuición. El desplazamiento de cualquier ser vivo requiere de una interpretación semiótica inmediata del mundo, la cual es posible a través de íconos. El ícono es así mismo el signo más inmediato y universal, el precepto de Peirce en relación a la vista. El proverbio “una imagen vale más que mil palabras” no se refiere tanto a la riqueza discursiva de una imagen como a su irrefutabilidad. La imagen de los despojos de Auschwitz o la un niño desnutrido no puede discutirse, tal y como Susan Sontag lo explicó en su ensayo sobre la fotografía; la lectura icónica es, en razón del ojo, universal. Día a día, millones de espectadores frecuentan las salas de cine con la intención de recibir impresiones semiótica inmediatas; las cámaras que sobrevuelan espacios en busca de imágenes inéditas se combinan con elaborados decorados, vestuarios originales y efectos especiales rimbombantes. Nada es imposible en el cine, en donde el ansía de realismo es, en efecto, el ansía de la imagen, tal y como lo expresa el coproductor de Ed Wood, quien exige a un entusiasta Johnny Deep que incluya una gran explosión en su película.

Las imágenes, por su carácter inmediato, pueden ser espurias, tal y como la tecnología digital lo ha demostrado; la destrucción de una ciudad puede ser solucionada con un software que desmorona las imágenes de París o Londres; ya Peirce disociaba al ícono de la fotografía, al advertir los condicionamientos del montaje. Cuando Susan Sontag escribe que aún vivimos en el universo de la caverna platónica, alude al escaso interés que el espectador moderno tiene por comprender y explicar; en el cine icónico tan sólo es necesario percibir; sus espectadores son pasivos, por cuanto esperan que el flujo incesante de imágenes capaces de estimular el flujo de adrenalina los aleje de los pensamientos rutinarios; el ritmo intermitente de cualquier filme de acción de verano nos sumerge en un universo virtual que todo lo muestra, ya sea una ciudad que se derrumba, un dinosaurio extinto o un planeta de metal.

El índice, por contraste, “como un pronombre demostrativo o relativo, obliga la atención sobre el objeto particular intencionado sin describirlo”:

Se ha encontrado que hay tres clases de signos que son todos indispensables en todo razonamiento; el primero es el signo o icono esquemático, que presenta semejanza o analogía con el sujeto del discurso; el segundo es el índice, que como un pronombre demostrativo o relativo, fuerza la atención sobre el objeto particular que se pretende sin describirlo; el tercero [o símbolo] es el nombre o descripción general que significa su objeto por medio de una asociación de ideas o conexión habitual entre el nombre y el carácter significado (Peirce, 1936, III, 3, 369, subrayado por nosotros).

La única forma de comunicar directamente una idea es mediante un icono; y todo método indirecto de comunicar una idea debe depender para su establecimiento del uso de un icono. Por tanto, toda afirmación debe contener un icono o un conjunto de iconos, o bien debe contener signos cuyo significado sólo puede explicarse mediante iconos. La idea que significa el conjunto de iconos (o el equivalente de un conjunto de iconos) contenido en una aserción puede denominarse predicado de la aserción (Peirce, II, 278).

El índice se manifiesta cuando el espectador se descubre recreando un universo; el humo es una parte esencial del fuego, del mismo modo en que el trueno lo es del relámpago.



Todos los sonidos, como todas las palabras, son índices, por cuanto remiten a sus lectores al objeto; el sonido de la lluvia no es la lluvia en sí, sino que indica que llueve, hecho que nos remite a la lluvia, del mismo modo en que los términos rosa, rose o fleur no son la rosa -tal y como Eco señaló en su novela *Il Nome della Rosa-*, sino el arquetipo de la rosa que evocan. Y es que los signos no se excluyen, sino que se complementan en el cerebro, al punto que alguien es capaz, mediante la sinestesia, de creer que vio algo cuando sólo escuchó u oyó algo.

Anterior a su dimensión simbólica, las palabras ostentan una función deíctica; la mayéutica socrática parte de esta ambivalencia, en tanto que todos los hombres emplean la palabra justicia para indicar una idea general, pocos se esmeran por comprender su valor simbólico, y a partir de éste sus repercusiones como concepto aplicado. Durante siglos el teatro se valió de la palabra para recrear universos que no podía representar mediante imágenes. Basta que Shakespeare diga “yet remember whom thou hast aboard” (“recuerda a quien llevas a bordo”) para que sepamos que el escenario es barco que zozobra en *The Tempest*. Pero los índices también abundan en los efectos sonoros. Las tormentas del teatro isabelino derivaban, como bien sabemos, del índice sonoro provocado por láminas de latón estremecidas por los utileros.

METODOLOGÍA

Artículo interpretativo a partir de una investigación documental sobre la obra de Charles Peirce, e indagación hermenéutica sobre diversas teorías y práctica del cine.

RESULTADOS

El filme de Louis Malle *Vania in 42nd Street* es una propuesta cinematográfica que cuestiona y reevalúa la primacía icónica del cine desde la palabra; en efecto, ¿qué importancia tienen los decorados, los vestuarios, incluso la escenografía, cuando las palabras de Chejov bastan para recrearlos? Del mismo modo en que un ciego no percibe, sino que recrea el mundo a través de índices, los espectadores del cine deíctico, privados de imágenes inmediatas, recrean mundos icónicos mediante índices:

La única forma de comunicar directamente una idea es mediante un icono; y todo método indirecto de comunicar una idea debe depender para su establecimiento del uso de un icono. Por tanto, toda afirmación debe contener un icono o un conjunto de iconos, o bien debe contener signos cuyo significado sólo puede explicarse mediante iconos. La idea que significa el conjunto de iconos (o el equivalente de un conjunto de iconos) contenido en una aserción, puede denominarse predicado de la aserción (Peirce, 1936, II, 278).

La indisposición que los jóvenes estudiantes de cine manifiestan hacia filmes en donde la cámara se supedita a los parlamentos de los actores, es sintomática de su crecimiento en el mundo de las imágenes inmediatas; lo sorprendente es presenciar el fin de dicha indisposición cuando descubren la fuerza de la palabra por boca de Peter Lorre, Marlon Brando o Al Pacino.

El índice puede ser visual, tal y como ya lo mencioné en el caso del humo. Gilles Deleuze da importancia en la historia del cine al momento en que Chaplin decidió grabar una despedida de tren en un estudio sin tren ni carrilera; en lugar de mostrar, Chaplin indicó la existencia del tren mediante la proyección intermitente de luces de vagón sobre el rostro de la actriz que se despide; sólo vemos las siluetas cuadradas de los vagones que se alejan. Chaplin demostró no sólo ser recursivo, sino creativo, pues su innovación, aquella de mostrar imágenes que remiten a otras imágenes, abrió un nuevo campo de posibilidades estéticas al cine, desde la neblina que indica el extravío del rey en *Trono de Sangre* de Kurosawa (1957), hasta la entrada y salida





de personajes de la toma final de *El pasajero* de Antonioni (1975), los cuales indican que el protagonista es asesinado; desde la explosión que indica que un auto ha explotado al comienzo de *Sed de Mal* (Welles, 1958) hasta la cámara que corre a campo traviesa al parecer sin camarógrafo para indicar que la protagonista es perseguida en *La Bruja Blair* (Sánchez & Myrick, 1999). Deleuze, habiendo trazado el origen de esta innovación, le faltó señalar que Chaplin renunciaba simplemente a la representación directa del ícono para alcanzarlo indirectamente a través del índice. La riqueza de las sombras como índices cinematográficos ha sido objeto de estudio en años recientes (Sadowski, 2017). A este respecto Peirce escribe: “Si el signo es un índice, podemos pensar de él como un fragmento desgarrado del objeto, los dos en su existencia siendo el todo o una parte de semejante todo” (Peirce, 1936, P, II, 231).

DISCUSIÓN

Pensemos en ese objeto que llamamos tren.

Nuestra primera representación será icónica, comprobando el postulado inicial de la Metafísica de Aristóteles, que todos los hombre preferimos el conocimiento visual al de los demás sentidos; ahora bien, si analizamos con detención, descubrimos que dicha visualización es directa y no indirecta: algunos visualizan al tren con tres o cinco vagones, otros el primer vagón, etc, pero nadie, creo, lo visualiza como una serie de cuadros luminosos que pasan sobre el rostro de una actriz que se despide. Dicha imagen, sin embargo, es parte del tren como signo, pues de otro modo no sería comprensible. Vemos así como cada objeto en el universo está constituido por una serie de índices inseparables; Chaplin comprendió en aquella escena que las personas que se despiden y los cuadros intermitentes de luz producidos por los vagones que se alejan son partes esenciales del tren. Tras el desarrollo del cine sonoro, el tren sería visible además por el sonido en creciendo de sus ruedas sobre el riel

CONCLUSIONES Y RECOMENDACIONES

En *Belle de Jour*, Catherine Deneuve se entrega como prostituta a desconocidos, a lo largo de la cinta, sin embargo, no hay un solo desnudo completo de Belle de Jour, ni tan siquiera una imagen de coito; los actores se mueven en un espacio estrecho, representando las pasiones anteriores o posteriores al acceso carnal. Catherine Deneuve, por otra parte, viste una ropa interior tantalizante, a la vez que emplea su rostro para transmitir las bajas pasiones de su personaje, bajeza que Buñuel plasma en su fantasía de ser insultada y lapidada por su marido. En *Persona*, Bergman representa mediante palabras una de las escenas más crudas del cine por boca de Bibi Anderson, quien confiesa meticulosamente a Liv Ullman una relación casual que sostuvo con dos hombre y una mujer en una playa. En ningún momento Bergman inserta una imagen que ilustre la voz de la enfermera; en su lugar, el espectador contempla su rostro torturado por una razón que sólo nos es revelada al final de su relato.

Tanto Buñuel como Bergman demuestran el poder del índice como representación indirecta de la sexualidad. Ambas representaciones abordan además el elemento afectivo de la sexualidad, aquel que el cinema icónico rara vez alcanza, a este respecto ya Paul Ricoeur nos recordaba, en su lectura de Kant, que la sexualidad es humillada por la razón para dar cabida al sentimiento.

Nuestra mente reconstruye imágenes a partir de tres canales semióticos: el ícono, el índice y el símbolo; los tres interactúan en el proceso de percepción, y si bien el ícono es el más relevante de los tres, debido a su carácter aparentemente axiomático (esto se ve como una pipa), el índice y el símbolo -contrario al precepto “Show, don’t tell”-, no son menos importantes en nuestra percepción cinematográfica.

BIBLIOGRAFÍA

- ALLEN & GOMERY, TEORÍA Y PRÁCTICA DE LA HISTORIA DEL CINE, TR. CERDÁN & IRIARTE (BARCELONA: PAIDOS, 1985)
- ADORNO & HORKHEIMER, DIALEKTIK DER AUFKLARUNG (DIALECTIC OF ENLIGHTENMENT), TR. JOHN CUMMING (LONDON: VERSO, 1973)
- ARISTÓTELES, POÉTICA, EN OBRAS PP. 1081 - 1167, TR. FRANCISCO DE P. SAMARANCH (MADRID: AGUILAR, 1982)
- NORMAN BAHARSYAH; ARDAYATI; AGUS TRIYOGO (2020). A SEMIOTIC ANALYSIS ON ICON, INDEX, AND SYMBOL IN GET OUT MOVIE. JOURNAL OF ENGLISH LANGUAGE AND LANGUAGE TEACHING, VOL.4, NO.1. RECOBRADO EN NOVIEMBRE DE 2021 DE [HTTPS://JURNAL.USTJOGJA.AC.ID/INDEX.PHP/JELLT/ARTICLE/VIEW/7694](https://jurnal.ustjogja.ac.id/index.php/jellt/article/view/7694)
- BENTLEY, E., LA VIDA EN EL DRAMA (BARCELONA, PAIDOS, 1982)
- BAUDRILLARD, J., LA SEDUCCIÓN (BARCELONA: PAIDOS, 1982)
- DOSTOIEVSKY, F. CRIMEN Y CASTIGO (BOGOTÁ: OVEJA NEGRA, 1980)
- ECO, UMBERTO, TRATADO DE SEMIÓTICA GENERAL (BARCELONA: LUMEN, 1981)
- GIBBON, EDGARD, HISTORY OF THE DECLINE AND FALL OF THE ROMAN EMPIRE, EN 3 VOLÚMENES (LONDON: PINGUIN, 1998)
- GRAMSCI, ANTONIO, LETTERATURA E VITA NAZIONALE, (ROMA: RIUNITI, 1975)
- GREIMAS, A., SEMÁNTICA STRUCTURAL (MADRID: GREDOS, 1976)
- _____ EN TORNO AL SENTIDO (MADRID: FRAGUA, 1973)
- GUILLEBAUD, JEAN-CLAUDE (1999). LA TYRANNIE DU PLAISIR. PARIS, SEUIL.
- HUGGER, RICHARD, THE TRUTH ABOUT PIGMALION (LONDON: W HEINEMANN, 1969)
- PAVIS, PATRICE, DICCIONARIO DEL TEATRO (BARCELONA: PAIDÓS, 1983)
- PEIRCE, CHARLES SANDERS (1931). COLLECTED PAPERS, ED. CHARLES HARTSHORNE AND PAUL WEISS. CAMBRIDGE, HARVARD UNIVERSITY PRESS.
- PLAUTO, COMEDIAS (MÉXICO: PORRÚA, 2005)
- SADOUL, GEORGES. (2004). HISTORIA DEL CINE MUNDIAL. MÉXICO, SIGLO XXI.
- SANTANDER, HUGO NOÉL (2021). AESTHETICS AND ETHICS OF CINEMA. MIDDLETOWN: STANLEY.
- SADOWSKI, PIOTR (2017). BETWEEN INDEX AND ICON: TOWARDS THE SEMIOTICS OF THE CAST SHADOW, EN FROM VARIATION TO ICONICITY: FESTSCHRIFT (PP.331-346). OLGA FISCHER, PUBLISHER. AMSTERDAM: UITGEVERIJ PEGASUSEDITORS.
- SHAW, G. B., COMEDIAS ESCOGIDAS (MADRID: AGUILAR, 1979)
- SONTAG, SUSAN (1977). ON PHOTOGRAPHY. NUEVA YORK: PICADOR.
- TERENCIO, COMEDIAS (MÉXICO: PORRÚA, 2004)
- WHITMAN, WALT, LEAVES OF GRASS (NEW YORK: PENGUIN, 1998)

FICHA TÉCNICA

NOMBRE DEL PROYECTO: Los 3 canales de la percepción cinematográfica: iconos, índices y símbolos
PALABRAS CLAVE: Cinema, Peirce, Semiótica, icono, índice.
PROGRAMA ACADEMICO: : Licenciatura en Educación Artística.
GRUPO DE INVESTIGACIÓN: QUANTUM
SEMILLERO DE INVESTIGACIÓN: PARNASO
LINEA DE INVESTIGACIÓN: Transformación Social e Innovación.
SUBLINEA DE INVESTIGACIÓN: Educación a través de las artes.
LIDER DEL PROYECTO: HUGO NOEL SANTANDER FERREIRA
TIPO DE ARTICULO: Reflexión
CORREO ELECTRONICO: hugo.santander@uniminuto.edu
INVESTIGADORES: Mayerly Andrea Suárez Reyes y Hugo Noel Santander Ferreira.
CORREO ELECTRONICO: mayerly.suarez@uniminuto.edu
 hugo.santander.f@uniminuto.edu.co
FOTO: FORMATO JPG O PNG.



INTELLIGENTSIA