



MEDICIÓN DEL IMPACTO DE LAS POLÍTICAS DE PROMOCIÓN DE LA EQUIDAD

Lecciones de Colombia: niveles nacional e institucional

ANEXO IV

COLOMBIA POLÍTICA DE EQUIDAD. ESTUDIOS DE CASO INSTITUCIONALES

UNIVERSIDAD DE LOS ANDES (UNIANDES)

INTRODUCCIÓN

La Universidad de los Andes (UniAndes) fundada el 16 de noviembre de 1948 es la primera institución de educación superior privada en Colombia de carácter laico e independiente de los partidos políticos, ajena a defender los intereses de algún grupo social o económico, autónoma, independiente e innovadora que propicia el pluralismo, la tolerancia y el respeto de las ideas; que busca la excelencia académica e imparte a sus estudiantes una formación crítica y ética para afianzar en ellos la conciencia de sus responsabilidades sociales y cívicas, así como su compromiso con el entorno.

La Universidad de los Andes busca ser líder y referente en educación superior en América Latina, guiada por el principio de la excelencia, incluyente, diversa, solidaria, innovadora, internacional y con vínculos con las regiones, que contribuye a la sociedad por la calidad y relevancia de su docencia e investigación/creación, y por la calidad profesional, la capacidad de liderazgo y la ética de sus egresados.

CARACTERÍSTICAS GENERALES

Actualmente, UniAndes cuenta con 10 facultades, 44 programas de pregrado, 33 especializaciones, 76 maestrías y 17 doctorados. Cuenta con 756 profesores de planta, 1.030 de cátedra, de los cuales el 76% cuentan con especialización, el 22% con maestría y 2% con doctorado. Como personal de administración tiene una planta de 85 directivos, 731 docentes-investigadores, 838 profesionales y 625 empleados de soporte. Su área total de planta física es de 165.202 mts², dispone de 161 laboratorios y 6 bibliotecas. Con dicho talento humano e infraestructura atiende actualmente a 14.398 estudiantes de pregrado, 522 de especialización, 3.366 de maestría y 385 de doctorado.

INSCRIPCIÓN, ADMISIÓN Y MATRÍCULA

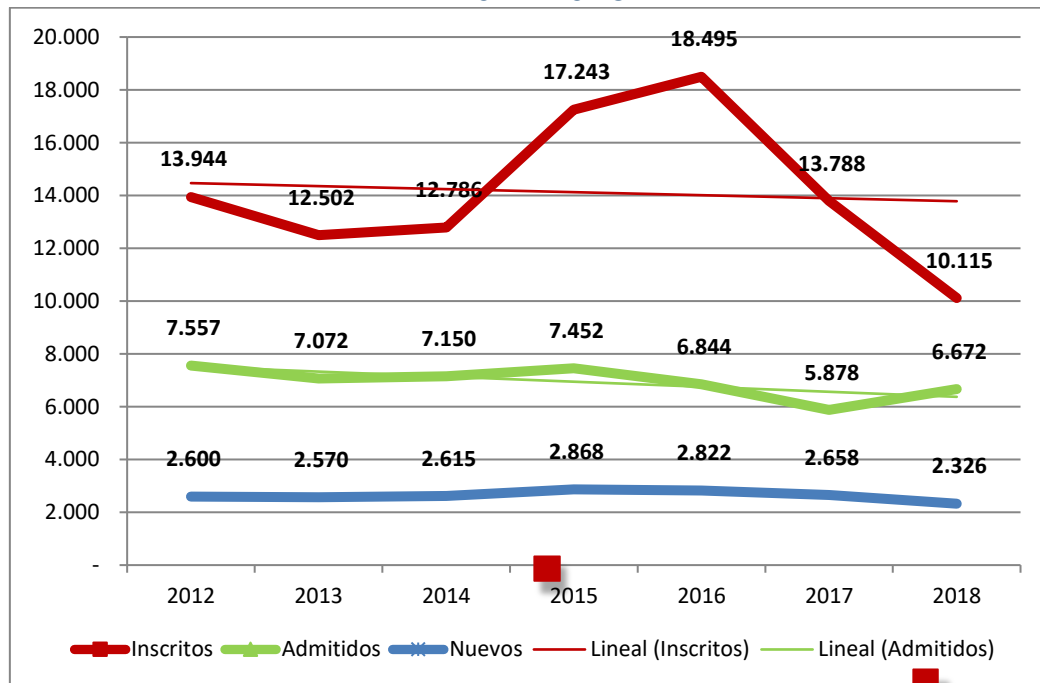
En el periodo 2012-2018 se inscribieron 98.873 aspirantes y se admitieron 48.625, que representó solo el 49% de los aspirantes. Los matriculados (primer curso o primera vez) en el mismo periodo de estudio fue de solo 18.459, matrícula que representó el 38% de los admitidos.¹

¹ Fuente información Boletín Estadístico 2018 - Cálculos propios -

Haciendo un análisis, en el mismo periodo, entre *inscritos*, admitidos y matriculados, se puede evidenciar:

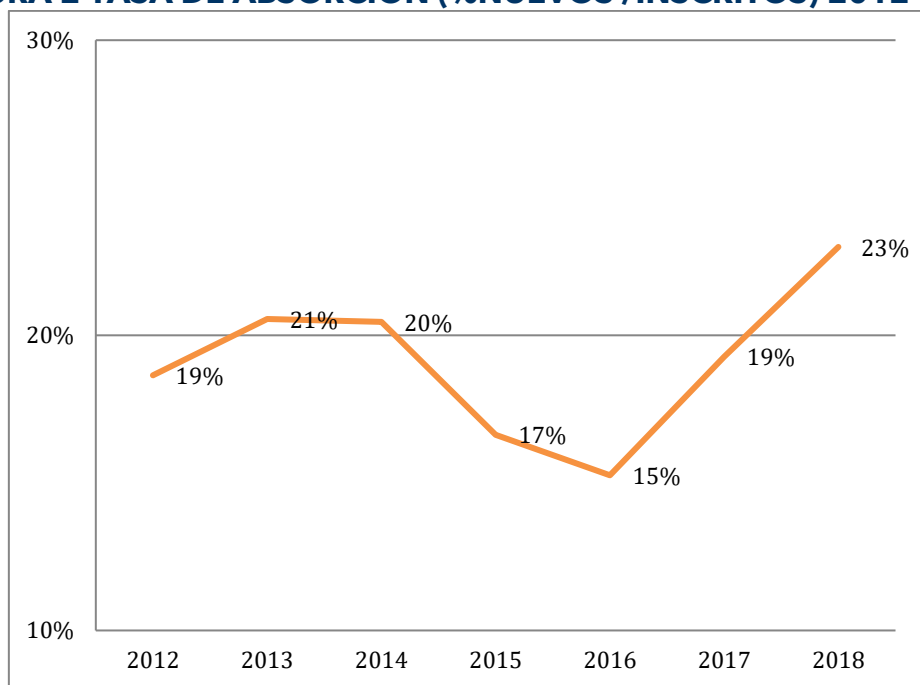
1. Una tendencia decreciente en la demanda pasando de 13.944 aspirantes en 2012 a solo 10.115 aspirantes en 2018, equivalente a una reducción del 37,85%.
2. Durante todo periodo de análisis NO fueron admitidos 50.248, en promedio 7.178 por año, lo que significa que el 51% de los aspirantes no lograron ingresar. Solo un 38% de los admitidos y un exiguo 19% del total de aspirantes logran efectivamente matricularse e iniciar sus estudios universitarios.
3. Se concluye que la tasa de absorción (matriculados/aspirantes) promedio es del 19% en el periodo, con una tendencia creciente que se hace evidente en los últimos dos años (2017-2018).
4. En relación con la procedencia de los matriculados por primera vez (nuevos o "primíparos"), es claro que en promedio el 64% son de Bogotá y el 36% de los otros departamentos.

FIGURA 1 COMPORTAMIENTO INSCRITOS-ADMITIDOS-MATRICULA PRIMERA VEZ 2012-2018



Fuente: Boletines Estadísticos 2015; 2018 Universidad de los Andes (2016; 2019) Cálculos y gráfica propia

FIGURA 2 TASA DE ABSORCIÓN (%NUEVOS /INSCRITOS) 2012-2018



Fuente: Boletines Estadísticos 2015; 2018 Universidad de los Andes(2016; 2019) Cálculos y gráfica propia

TABLA 1 PROCEDENCIA DE ESTUDIANTES

Procedencia	2014 -1	2014 -2	2015 -1	2015 -2	2016 -1	2016 -2	2017 -1	2017 -2	2018 -1	2018 -2
Total no bogotanos	32.2%	31.9%	34.7%	29.3%	39.4%	31.1%	49.8%	34.4%	43.4%	35.9%
Bogotá	67.8%	68.1%	65.3%	70.7%	60.6%	68.9%	50.2%	65.6%	56.6%	64.1%

Fuente: Boletín Estadístico 2018 Universidad de los Andes (2019)

COMPORTAMIENTOS DE LA MATRÍCULA

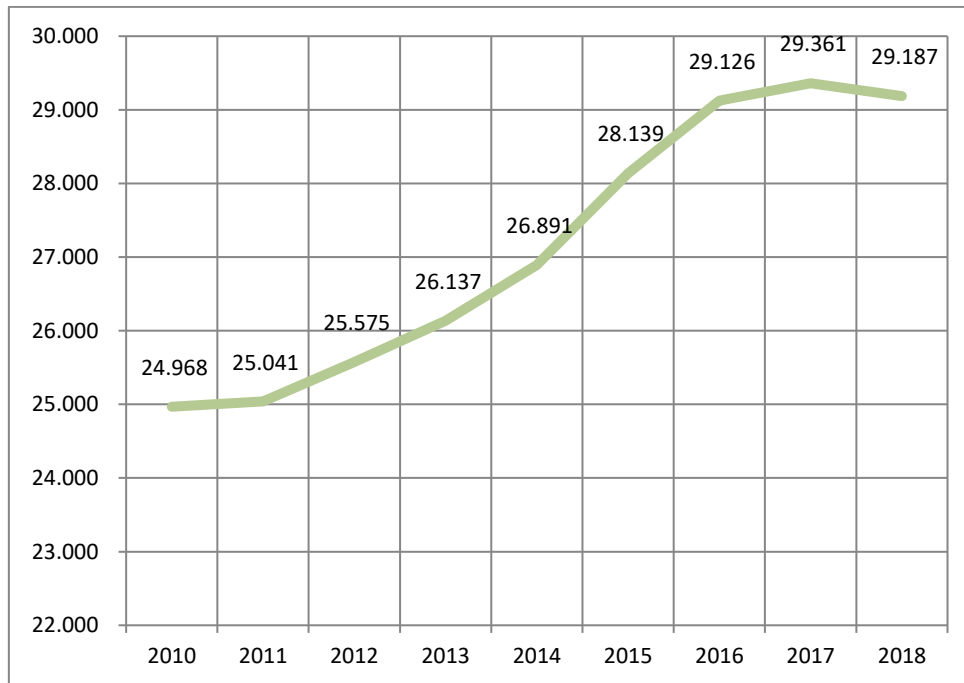
Se exhibe una tendencia creciente sostenida de la matrícula en el periodo 2010-2018, con un ritmo de crecimiento interanual promedio del 2% . A partir de 2017, los ritmos de crecimiento interanual se reducen llegando a asumir valores negativos.

TABLA 2 COMPORTAMIENTO MATRÍCULA PREGRADO 2010-2018

Año	2010	2011	2012	2013	2014	2015	2016	2017	2018
Pregrado	24.968	25.041	25.575	26.137	26.891	28.139	29.126	29.361	29.187
Crecimiento Interanual		0,29%	2,13%	2,20%	2,88%	4,64%	3,51%	0,81%	-0,59%

Fuente: Boletines Estadísticos 2014; 2018 Universidad de los Andes(2015; 2019) Cálculos propios

FIGURA 3 MATRÍCULA PREGRADO 2010-2018



Fuente: Boletines Estadísticos 2014; 2018 Universidad de los Andes (2015; 2019) Cálculos y gráfica propia

La Universidad de los Andes únicamente ofrece programas universitarios, no se oferta formación técnica profesional o tecnológica. De igual manera, la metodología utilizada es 100% presencial, no hay programas a distancia o virtuales.

Los estudiantes mayoritariamente están matriculados en el área de Ingeniería con una participación del 39,7%, seguida muy de lejos por el área de Ciencias Sociales con un 10,5%, Arquitectura y Diseño con un 10,2%, Administración (7,4%), Derecho (7,2%), Economía (6,7%) Matemáticas y Ciencias Naturales (6,3%) todas las restantes áreas no superan una participación del 5%.

TABLA 3 MATRÍCULA PREGRADO POR PROGRAMAS 2010-2018

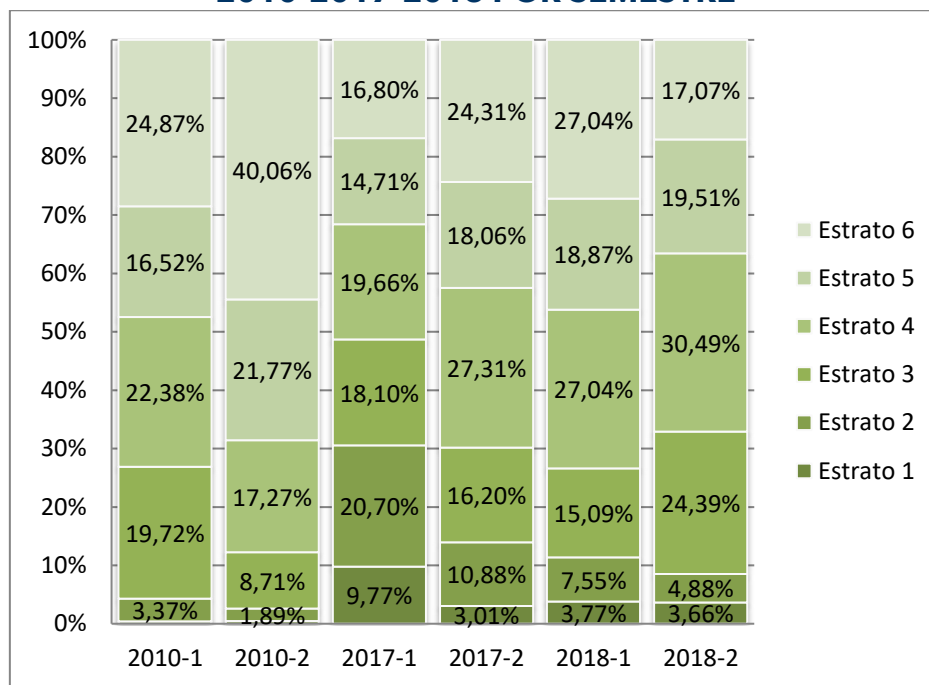
Año	2010	2011	2012	2013	2014	2015	2016	2017	2018	Total	% Partic
Administración	1.793	1.832	1.945	2.065	2.042	2.057	2.083	2.119	2.196	18.132	7,4%
Arquitectura y Diseño	2.617	2.661	2.659	2.777	2.681	2.804	2.888	2.968	2.922	24.977	10,2%
Artes y Humanidades	1.286	1.270	1.255	1.263	1.348	1.366	1.446	1.531	1.527	12.292	5,0%
Ciencias	1.205	1.284	1.437	1.494	1.701	2.003	2.114	.090	2.043	15.371	6,3%
Ciencias Sociales	2.584	2.602	2.622	2.745	2.938	2.992	3.083	3.106	2.957	25.629	10,5%
Derecho	1.696	1.763	1.865	1.974	2.040	2.093	2.069	2.024	2.020	17.544	7,2%
Economía	1.882	1.847	1.859	1.823	1.781	1.794	1.826	1.740	1.791	16.343	6,7%
Educación	-	-	-	-	-	-	23	36	37	96	0,0%
Escuela de Gobierno	-	-	-	-	13	98	240	389	485	1.225	0,5%

Estudios Intercambio	134	120	144	158	190	198	197	258	338	1.737	0,7%
Estudios Dirigidos	71	64	62	76	82	107	190	242	253	1.147	0,5%
Ingeniería	10.486	10.372	10.349	10.352	10.609	11.051	11.397	11.300	11.057	96.973	39,7%
Medicina	1.214	1.226	1.378	1.410	1.466	1.576	1.570	1.558	1.561	12.959	5,3%
Total Uniandes	24.968	25.041	25.575	26.137	26.891	28.139	29.126	29.361	29.187	244.425	

Fuente: Boletines Estadísticos 2014; 2018 Universidad de los Andes (2015; 2019) Cálculos propios

Un análisis a la matrícula por primera vez permite corroborar que la mayor parte de la población que ingresa proviene de los estratos 4 y 6, seguidos por los estudiantes de los estratos 3 y 5. A partir de 2017, los estratos 1 y 2 comienzan a obtener una mayor participación en la matrícula correspondiente en promedio al 3,50% y 8,21% respectivamente, particularmente por los programas de apoyo financiero.

FIGURA 4 DISTRIBUCIÓN MATRÍCULA PRIMERA VEZ SEGÚN ESTRATO AÑOS 2010-2017-2018 POR SEMESTRE



Fuente: MEN Spadies 3.0 Consulta Básica marzo 2020 -Gráfica propia

Con respecto a la distribución de la matrícula según sexo, en 2010 el 57% de la población estudiantil eran hombres y el 43% eran mujeres. Las áreas del conocimiento donde la participación era notablemente mayor por parte de los hombres en 2010-2, eran Ingeniería (68%); Economía (64%); Administración (61%). Las áreas del conocimiento con mayor participación de las mujeres en el 2010 eran las Ciencias Sociales (62%) y Medicina (58%)

TABLA 4 DISTRIBUCIÓN DE LA MATRÍCULA SEGÚN SEXO 2010

Año	2010-1		2010-1		2010-2		2010-2	
	Hombres	Mujeres	% Hombres	% Mujeres	Hombres	Mujeres	% Hombres	% Mujeres
Administración	525	358	59%	41%	559	351	61%	39%
Arquitectura y Diseño	587	716	45%	55%	604	710	46%	54%
Artes y Humanidades	318	324	50%	50%	314	330	49%	51%
Ciencias	298	307	49%	51%	295	305	49%	51%
Ciencias Sociales	453	819	36%	64%	499	813	38%	62%
Derecho	430	403	52%	48%	433	430	50%	50%
Economía	615	343	64%	36%	591	333	64%	36%
Educación								
Escuela de Gobierno								
Est. Intercambio	27	32	46%	54%	38	37	51%	49%
Estudios Dirigidos	17	15	53%	47%	19	20	49%	51%
Ingeniería	3.603	1.711	68%	32%	3.508	1.664	68%	32%
Medicina	257	347	43%	57%	258	352	42%	58%
Total Uniandes	7.130	5.375	57%	43%	7.118	5.345	57%	43%

Fuente: Boletín Estadístico 2010 Universidad de los Andes (2011)

El panorama era el siguiente con respecto a la distribución de la matrícula según sexo, en 2018: el 55% de la población estudiantil eran hombres y el 45% eran mujeres (aumentó la participación de las mujeres en dos puntos porcentuales en el total de la matrícula). Las áreas del conocimiento donde la participación era notablemente mayor por parte de los hombres en 2018 eran: Ingeniería (68%) se mantiene igual con respecto a 2010; Economía (66%) se aumenta la participación de los hombres en 2 puntos porcentuales con respecto a 2010; Administración (56%) se reduce la participación de los hombres en 4 puntos porcentuales con relación al 2010. Las áreas del conocimiento con mayor participación de las mujeres en 2018 eran las Ciencias Sociales (65,2%) - aumentó con respecto a 2010; Medicina (58%) se mantiene la participación de las mujeres. Aparecen nuevas áreas donde aumenta significativamente la participación de las mujeres: Arquitectura y Diseño (63%); Artes y Humanidades (57%); Derecho (52%). Se reduce la participación de las mujeres en Matemáticas y Ciencias, pasando de 49% en 2010 a 44% en 2018.

TABLA 5 DISTRIBUCIÓN DE LA MATRÍCULA SEGÚN SEXO 2018

Año	2018-1		2018-1		2018-2		2018-2		
	Sexo	Mujeres	Hombres	% Mujeres	% Hombres	Mujeres	Hombres	% Mujeres	% Hombres
Administración		466	611	43%	57%	491	628	44%	56%
Arquitectura y Diseño		925	551	63%	37%	914	532	63%	37%
Artes y Humanidades		431	345	56%	44%	427	324	57%	43%
Ciencias		446	587	43%	57%	446	564	44%	56%
Ciencias Sociales		966	532	64%	36%	951	508	65%	35%
Derecho		520	487	52%	48%	523	490	52%	48%
Economía		294	594	33%	67%	305	598	34%	66%
Educación		8	10	44%	56%	8	11	42%	58%
Escuela de Gobierno		130	103	56%	44%	137	115	54%	46%
Est. Intercambio		89	69	56%	44%	105	75	58%	42%
Estudios Dirigidos		63	66	49%	51%	61	63	49%	51%
Ingeniería		1.804	3.736	33%	67%	1.790	3.727	32%	68%
Medicina		438	332	57%	43%	460	331	58%	42%
Total Uniandes		6.580	8.023	45%	55%	6.618	7.966	45%	55%

Fuente: Boletín Estadístico 2018 Universidad de los Andes (2019)

TABLA 6 GRADUADOS DE MATEMÁTICAS Y CIENCIAS NATURALES SEGÚN SEXO 2014-2018

SEXO	MATRÍCULA 2009	GRADUADOS 2014	GRADUADOS 2018
		A LOS 6 AÑOS (UNIVERSITARIA - 1 año adicional para terminar)	A LOS 10 AÑOS (UNIVERSITARIA)
HOMBRES	730	105	181
MUJERES	671	95	144
TOTAL	1401	200	325
% HOMBRES	52%	53%	56%
% MUJERES	48%	48%	44%

Fuente; Bases de datos de matrícula y graduados del MEN - Cálculos propios

**TABLA 7 GRADUADOS INGENIERÍA, ARQUITECTURA Y AFINES, SEGÚN SEXO
2014-2018**

SEXO	MATRÍCULA 2009	GRADUADOS 2014 A LOS 6 AÑOS (UNIVERSITARIA - 1 año adicional para terminar)	GRADUADOS 2018 A LOS 10 AÑOS (UNIVERSITARIA)
HOMBRES	8.662	1013	1276
MUJERES	4.115	520	618
TOTAL	12.777	1.533	1.894
% HOMBRES	68%	66%	67%
% MUJERES	32%	34%	33%

Fuente: Bases de datos de matrícula y graduados del MEN - Cálculos propios

En el área de la ingeniería, arquitectura, urbanismo y afines, la participación de los hombres en la matrícula del año 2009 fue del 68% y de las mujeres solo del 32%. Se observa que, en todos los años de corte, más del 65% de los graduados son hombres y el de mujeres solo llega al 34% con una pequeña disminución en el año 2018.

Debe destacarse en todo caso que la proporción de mujeres que se gradúan en la totalidad de las carreras es cada vez mayor año tras año, pasando del 38,41% en 2012 al 44,45% en 2017.

En las fuentes de información disponibles: Boletines estadísticos de la Universidad o de fuentes externas como el SPADIES 3.0 y el SNIES, no se registra información de aspirantes, admitidos y matriculados para etnias, ni relacionada con aspirantes o estudiantes en situación de discapacidad.

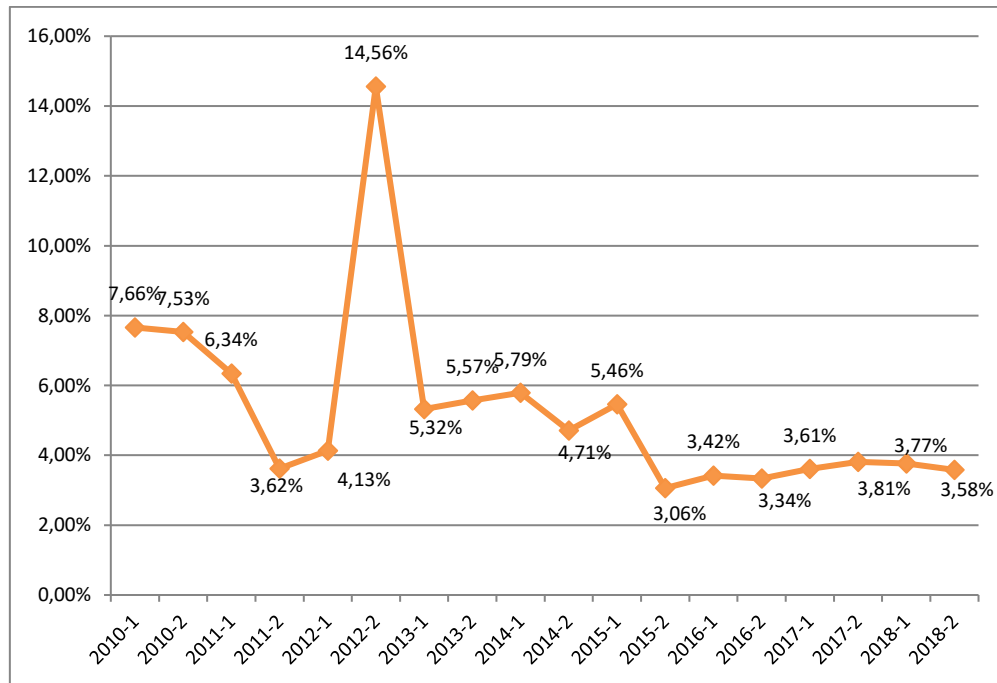
EFICIENCIA INTERNA

Deserción anual²

Se denota una tendencia decreciente de la tasa de deserción anual dentro del periodo de estudio 2010-2018 pasando de 7,66 en 2010-1 a 3,58% en 2018-2.

² Datos extraídos de SPADIES 3.0,

FIGURA 5 TASA DE DESERCIÓN ANUAL 2010-2018



Fuente: MEN SPADIES 3.0

En 2010, los estudiantes de estrato 1 eran los que más desertaban (15,38%), seguidos por el estrato 3 (7,28%; en tanto que, los estudiantes del estrato 4 y 5 presentaban una deserción menor al 5%, (4,61% y 4,32% respectivamente) y los estudiantes del estrato 6 eran los que menos desertaban (2,98%). A mediados del periodo de estudio, año 2014, todos los estratos han reducido su tasa de deserción, aunque los estratos 1 (3,70%) y 2 (3,57%) siguen presentando la mayor deserción, en tanto que el estrato 3 redujo la deserción a 1,21% y los estratos 4,5 y 6 exhiben tasas entre 2,18% y 2,61%.

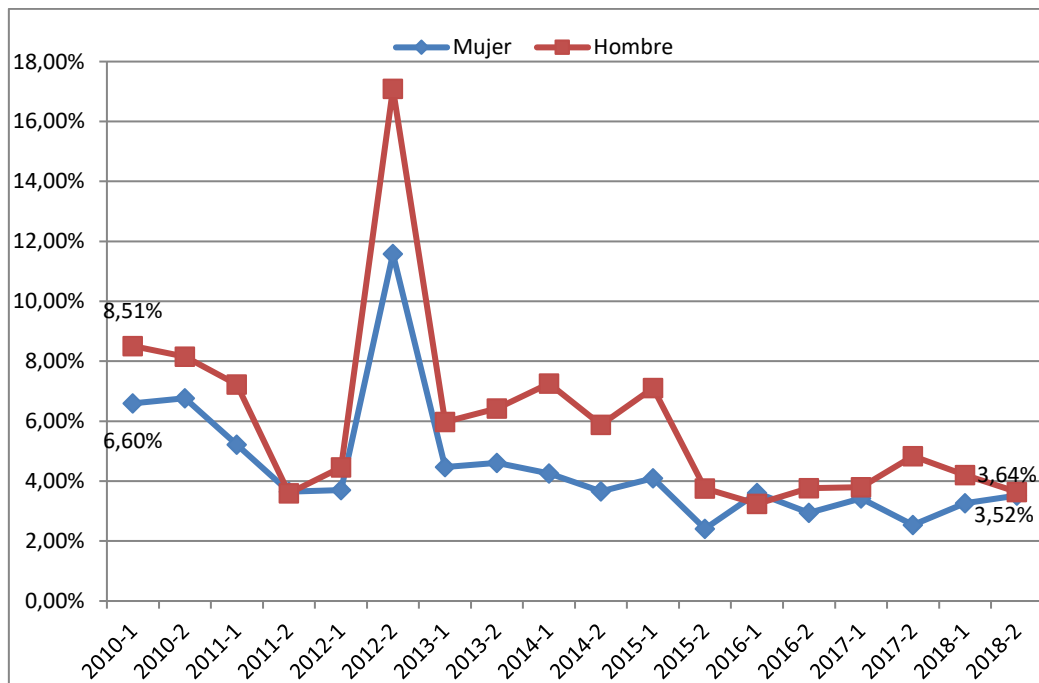
En promedio la tasa deserción en el periodo de análisis (2010-2018), permite concluir que los estratos 1 y 2 son los que más desertan (4,52% y 4,42% respectivamente) aunque evidentemente lograron reducir las tasas en comparación con los primeros años del periodo en estudio. El estrato 4 en promedio muestra una tasa del 4,38% muy cercana a los estratos más bajos, en particular por que en los últimos años (2017-2018) presentaron alta deserción. Se corrobora que los estudiantes que provienen de los estratos 5 y 6 son los que en promedio desertan menos en el periodo de análisis (2,50% y 3,04% respectivamente).

TABLA 8 DESERCIÓN ANUAL POR ESTRATO 2010-2018

ESTRATO	Estrato 1	Estrato 2	Estrato 3	Estrato 4	Estrato 5	Estrato 6
2010-1	15,38%	0,00%	7,28%	4,61%	4,32%	2,98%
2010-2	16,67%	4,08%	6,03%	6,89%	4,73%	5,07%
2011-1	9,09%	2,94%	4,99%	5,15%	3,91%	2,84%
2011-2	15,38%	4,48%	1,76%	2,38%	2,12%	2,03%
2012-1	2,70%	1,49%	2,33%	2,68%	2,01%	1,80%
2012-2	7,14%	10,98%	9,27%	9,53%	8,09%	6,84%
2013-1	0,00%	4,35%	3,03%	3,20%	2,28%	4,36%
2013-2	6,67%	7,81%	1,27%	2,11%	2,86%	2,48%
2014-1	3,70%	3,57%	1,21%	2,61%	2,28%	2,18%
2014-2	0,00%	2,00%	1,15%	2,69%	1,56%	1,25%
2015-1	0,00%	6,00%	1,37%	2,95%	1,54%	2,25%
2015-2	0,00%	2,70%	0,97%	2,84%	0,58%	0,99%
2016-1	0,29%	2,78%	0,77%	2,61%	1,35%	1,02%
2016-2	0,00%	0,00%	0,30%	4,94%	1,34%	1,49%
2017-1	0,00%	3,13%	0,05%	9,46%	1,40%	2,76%
2017-2	0,00%	10,71%	0,10%	0,51%	0,58%	0,00%
2018-1	2,66%	0,00%	2,13%	7,24%	1,18%	0,00%
2018-2	1,61%	12,50%	2,06%	6,36%	2,79%	14,29%
Promedio	4,52%	4,42%	2,56%	4,38%	2,50%	3,04%

Fuente: MEN SPADIES 3.0

FIGURA 6 TASA DE DESERCIÓN ANUAL SEGÚN SEXO 2010-2018 POR SEMESTRE



Fuente: MEN SPADIES 3.0 - Gráfica propia

Las tasas de deserción durante el periodo de estudio son más altas para hombres que para mujeres, aunque para ambos sexos se evidencia una tendencia decreciente y una menor brecha entre ambos. Así mientras en el 2010 la tasa de deserción de los hombres era del 8,51% la de las mujeres era del 6,60% y ya en 2018 las tasas se redujeron al 3,64% y 3,52%, respectivamente.

En las estadísticas oficiales de la Universidad (Boletines) y fuentes externas oficiales (SPADIES; SNIES) NO se dispone de datos e indicadores sobre eficiencia interna para grupos poblacionales y estudiantes en situación de discapacidad.

DESERCIÓN POR COHORTE

Un ejercicio efectuado por la Universidad que toma cada una de las cohortes desde 2009 hasta 2017 y establece la situación de los estudiantes de cada cohorte a diciembre 2018, permite inferir que a los nueve o más años de estudio (18 semestres) el 80% o más de los estudiantes se han graduado, el 18% han abandonado sus estudios y el 2% siguen estudiando. A los ocho (8) años de estudio (16 semestres) el 78% se han graduado, el 15% han abandonado sus estudios y el 7% continúa estudiando; a los cinco (5) años de estar cursando sus estudios (10 semestres) el 57% se han graduado, el 18% han abandonado y el 26% aún siguen estudiando.

TABLA 9 GRADUADOS Y DESERCIÓN POR COHORTE 2009-1 A 2017-1 (CON CORTE A DICIEMBRE 2018)

Cohorte	Población Inicial	Graduados	Abandono	Estudiando	%Graduados	%Abandono	%Estudiando
2009-1	1438	1117	301	20	78%	21%	1%
2009-2	1280	1060	201	19	83%	16%	1%
2010-1	1388	1090	250	48	79%	18%	3%
2010-2	1295	1046	211	38	81%	16%	3%
2011-1	1315	1018	228	69	77%	17%	5%
2011-2	1287	1001	192	94	78%	15%	7%
2012-1	1456	965	309	182	66%	21%	13%
2012-2	1480	975	236	269	66%	16%	18%
2013-1	1441	815	256	370	57%	18%	26%
2013-2	1477	748	185	544	51%	13%	37%
2014-1	1523	369	233	921	24%	15%	60%
2014-2	1429	92	190	1147	6%	13%	80%
2015-1	1902	16	229	1657	1%	12%	87%
2015-2	1421	11	146	1264	1%	10%	89%
2016-1	1736	2	140	1594	0%	8%	92%

Cohorte	Población Inicial	Graduados	Abandono	Estudiando	%Graduados	%Abandono	%Estudiando
2016-2	1513		105	1408	0%	7%	93%
2017-1	1515	2	53	1460	0%	3%	96%

Fuente: Boletín Estadístico 2018 Universidad de los Andes (2019)

Las tasas de deserción por cohorte vienen reduciéndose. Así, mientras que en la cohorte 2010-1 desertaban en el primer y segundo semestre, 7 y 10 estudiantes de cada 100, respectivamente, ya en la cohorte 2017-2 desertaban 6 y 9 estudiantes de cada 100, en el primer y segundo semestre respectivamente.

En la cohorte 2010-1, en el semestre 10 (cuando se concluye un programa universitario) desertaban 25 de cada 100 estudiantes y para la cohorte 2013-2 la deserción para el mismo semestre 10 se redujo a 16 de cada 100; de igual manera, en la cohorte 2010-1 en el semestre 12 desertaban 26 de cada 100 estudiantes y para la cohorte 2012-2 la deserción disminuyó a 24 de cada 100.

TABLA 10 TASA DE DESERCIÓN POR COHORTE 2010-2017

COHORT E	S1 %	S2 %	S3 %	S4 %	S5 %	S6 %	S7 %	S8 %	S9 %	S10 %	S11 %	S12 %
2010-1	6.92	10.38	14.62	15.72	18.87	20.44	22.48	23.58	24.84	25.47	26.1	26.5
2010-2	4.73	7.66	11.88	14.94	17.88	20.18	21.46	23.37	23.88	24.14	24.65	25.2
2011-1	7.66	10.61	16.11	19.06	21.22	23.18	23.97	24.36	24.95	24.95	26.33	27.1
2011-2	6.17	11.51	16.84	20.88	23.61	25.27	25.74	25.86	26.33	27.16	27.88	27.8
2012-1	6.44	9.52	15.67	18.16	20.94	21.67	22.69	23.43	24.89	26.06	26.94	27.9
2012-2	7.73	11.48	16.14	18.52	19.43	19.89	20.8	21.25	21.59	22.61	23.52	24.43
2013-1	9.93	13.32	18.74	20.32	21.67	23.25	24.38	24.6	25.51	27.54	28.67	
2013-2	4.59	8.84	10.63	11.86	12.98	12.98	13.76	14.43	15.32	16.33		
2014-1	6.68	9.83	15.03	16.14	18.0	18.18	19.11	20.22	20.96			
2014-2	3.34	6.28	9.41	10.32	11.74	12.55	13.46	14.37				
2015-1	4.19	6.58	12.08	14.35	15.67	17.34	19.62					
2015-2	4.53	6.95	9.79	10.84	12.0	13.16						
2016-1	6.58	9.31	13.0	14.45	17.17							
2016-2	6.84	11.29	15.2	17.7								
2017-1	6.94	8.58	12.74									
2017-2	6.39	9.43										

Fuente: MEN SPADIES 3.0

Para la cohorte 2010-1, en el segundo semestre desertaban 7 mujeres de cada 100 en tanto que lo hacían 12 hombres; ya en la cohorte 2017-2, en el segundo semestre desertaron 9 mujeres y 9 hombres; la deserción por cohorte aumentó para mujeres y disminuyó para hombres.

En el décimo semestre (periodo en el cual concluyen los programas universitarios) de la cohorte 2010-1 desertaban 23 mujeres y 27 hombres de cada 100; ya en 2013-1 desertaron

13 mujeres y 23 hombres. Se corrobora la tendencia decreciente de la deserción para ambos sexos, pero en las mujeres disminuyó de manera más acelerada.

TABLA 11 TASA DE DESERCIÓN POR COHORTE, SEGÚN SEXO 2010-2017

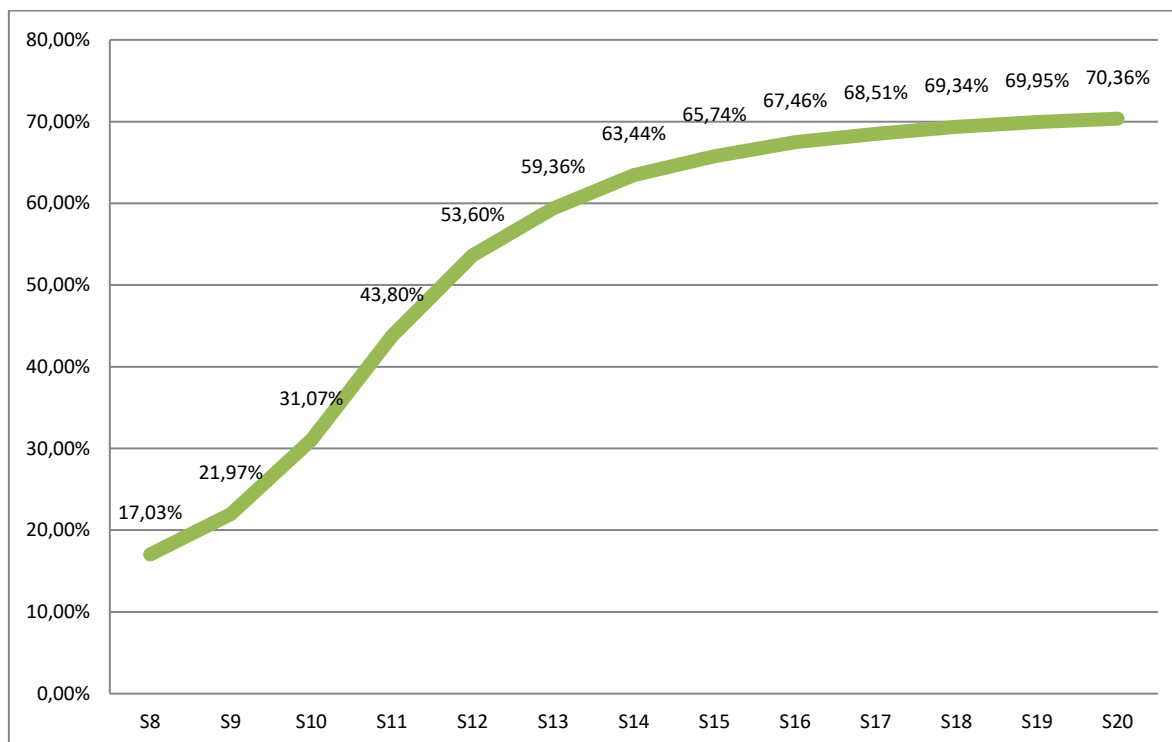
COHOR-TE	SEXO	S1 %	S2 %	S3 %	S4 %	S5 %	S6 %	S7 %	S8 %	S9 %	S10 %	S11 %	S12 %
2010-1	Mujer	4.2	7.1	10.8	12.1	15.4	17.5	20.4	21.67	22.9	22.9	23.7	24.2
2010-1	Hombre	8.7	12.4	16.9	17.9	21.0	22.3	23.8	24.81	26.1	27.1	27.6	28.1
2010-2	Mujer	4.7	7.6	11.0	12.6	13.9	15.3	15.5	17.9	17.9	18.2	18.2	18.4
2010-2	Hombre	4.7	7.7	12.7	17.2	21.6	24.9	27.1	28.6	29.6	29.8	30.9	31.8
2011-1	Mujer	10.4	13.7	17.6	19.2	21.9	23.6	24.2	24.7	25.3	25.3	27.5	27.5
2011-1	Hombre	6.1	8.9	15.3	18.9	20.8	22.9	23.8	24.2	24.8	24.8	25.7	26.
2011-2	Mujer	4.3	7.8	11.9	13.8	15.4	16.1	16.5	16.5	16.7	16.9	17.5	17.5
2011-2	Hombre	9.1	17.3	24.6	31.9	36.5	39.5	40.1	40.4	41.3	43.1	44.1	44.1
2012-1	Mujer	10.7	17.4	26.8	31.5	34.2	34.9	34.9	35.6	37.6	38.3	39.6	39.6
2012-1	Hombre	5.24	7.3	12.5	14.4	17.2	17.9	19.3	20.0	21.3	22.7	23.4	24.7
2012-2	Mujer	5.3	8.1	11.2	12.9	13.6	13.9	14.1	14.3	14.8	15.7	16.4	17.1
2012-2	Hombre	12.3	18.0	25.7	29.3	30.7	31.3	33.7	34.7	34.7	36.0	37.3	38.7
2013-1	Mujer	6.3	9.51	14.4	14.8	15.5	15.5	15.9	16.2	17.2	20.1	21.9	
2013-1	Hombre	16.3	20.1	26.4	30.2	32.7	37.1	39.6	39.6	40.2	40.9	40.9	
2013-2	Mujer	3.2	6.4	7.5	8.6	9.3	9.3	10.4	11.0	12.2	13.1		
2013-2	Hombre	7.8	14.5	17.8	19.3	21.6	21.6	21.6	22.3	22.7	23.8		
2014-1	Mujer	5.5	7.8	12.2	13.1	15.0	15.3	16.4	18.1	18.1			
2014-1	Hombre	8.9	13.9	20.7	22.3	24.0	24.0	24.6	24.6	26.8			
2014-2	Mujer	6.0	12.4	19.7	21.4	22.1	22.4	22.4	23.4				
2014-2	Hombre	2.2	3.6	4.9	5.5	7.3	8.3	9.6	10.4				
2015-1	Mujer	10.8	16.7	30.3	31.2	32.1	35.3	36.6					
2015-1	Hombre	1.8	2.9	5.4	8.1	9.6	10.7	13.4					
2015-2	Mujer	3.8	5.9	9.4	10.5	11.9	13.3						
2015-2	Hombre	6.5	9.3	10.5	11.3	11.7	12.1						
2016-1	Mujer	14.3	14.3	16.9	17.9	17.9							
2016-1	Hombre	4.9	8.2	12.1	13.7	17.0							
2016-2	Mujer	0.7	1.48	2.2	2.9								
2016-2	Hombre	7.9	12.9	17.4	20.2								
2017-1	Mujer	7.6	9.6	14.6									
2017-1	Hombre	6.2	7.5	10.9									
2017-2	Mujer	6.5	9.6										
2017-2	Hombre	6.2	9.13										

Fuente: MEN SPADIES 3.0

GRADUACIÓN

La tasa de graduación acumulada³ permite deducir que el número de estudiantes que concluyen la educación superior es aún muy bajo, en tanto que al quinto año (semestre 10) solo se ha graduado el 31% de los estudiantes, a los ocho años (semestre 16) solo el 67,46% han logrado graduarse y a los 10 años el 70,36%.

FIGURA 7 TASA DE GRADUACIÓN ACUMULADA SEMESTRES 8-20



Fuente: MEN SPADIES 3.0 - Gráfica propia

Datos e indicadores de graduados por grupo étnico y situación de discapacidad no se registran en los boletines estadísticos internos, ni en fuentes externas SPADIES o SNIES.

Finalmente, de acuerdo con el Observatorio laboral cuyos datos disponibles están hasta el año 2016, la tasa de vinculación laboral de los egresados de la Universidad de Los Andes con relación al promedio nacional se presenta en la siguiente tabla, en donde se ve un comportamiento de crecimiento durante los años 2010 a 2015 y una disminución de cuatro puntos porcentuales en el año 2016. Comparado con el promedio nacional del 2010 al 2012 la universidad presenta un comportamiento por debajo de la nación, pero del 2013 a 2016 la diferencia se incrementa a favor de la universidad entre 5 y 8 puntos porcentuales por encima del promedio nacional.

³ Proporción de estudiantes de todas las cohortes que se han graduado con respecto al total de "primiparos" (matriculados por primera vez) de dichas cohortes.

TABLA 12 VINCULACIÓN LABORAL - TASA DE COTIZANTES AL SGSS 2010-2016

	2010	2011	2012	2013	2014	2015	2016
Universidad de los Andes	70.0%	73.4%	76.0%	78.3%	82.1%	82.6%	78.6%
Promedio Nacional	76.6%	75.0%	76.4%	77.2%	77.6%	76.5%	74.0%

Datos e indicadores de graduados por grupo étnico y situación de discapacidad no se registran en los boletines estadísticos internos, ni en fuentes oficiales externas SPADIES o SNIES.

POLÍTICA INSTITUCIONAL DE PROMOCIÓN DE LA EQUIDAD

DESCRIPCIÓN DE LA POLÍTICA Y REFERENCIA DE LOS DOCUMENTOS QUE SOPORTAN SU EXISTENCIA

Aunque no existe una política formal de equidad, desde el 2006 la Universidad de los Andes crea el programa de becas **Quiero Estudiar** como una forma de promover el acceso a estudiantes talentosos académicamente que no contaran con los recursos económicos para una educación de alta calidad. Este programa ha continuado hasta la fecha, fue inspiración para el programa gubernamental Ser Pilo Paga y ha venido impulsando otras iniciativas como **Pa'lante Pacífico** o **Pa'lante Caribe** que buscan el mismo objetivo dándole prioridad a regiones históricamente muy vulnerables.

Desde 2018, se crea el Centro de Diversidad en la Universidad de los Andes. Este centro surge del trabajo que venía haciendo un equipo de profesionales dentro de la Decanatura de Estudiantes en el acompañamiento a estudiantes beneficiarios del programa Quiero Estudiar. Partiendo de la experiencia que tenía este equipo en la comprensión de las necesidades y experiencias de este grupo de estudiantes no tradicionales, se amplió el foco de atención a otros grupos de estudiantes quienes son considerados minorías por su contexto socioeconómico, identidad de género u orientación sexual o capacidades.

El Centro de Diversidad es un instrumento de promoción de la equidad en la Universidad de los Andes en tanto busca comprender y dar respuesta a las necesidades específicas de los grupos de estudiantes menos representados de la Universidad. Basado en el conocimiento de estos grupos de estudiantes y sus experiencias y vivencias en la Universidad ofrece consejería, implementa acciones y propone prácticas institucionales que respondan a sus necesidades particulares, promoviendo su permanencia y participación en condiciones de igualdad.

OBJETIVOS GENERALES Y ESPECÍFICOS DE EQUIDAD

Dar acceso a educación de calidad a jóvenes talentosos académicamente de contexto socioeconómicos desfavorecidos y ofrecer un acompañamiento cercano y oportuno que promueva su permanencia. Tanto el programa Quiero Estudiar como Pa'lante Pacífico y Pa'lante Caribe ofrecen apoyos académicos, socioemocionales y económicos a sus beneficiarios garantizando su participación y éxito en su paso por la Universidad.

GRUPOS OBJETIVO QUE EN MATERIA DE EQUIDAD ESTÁN ESPECÍFICAMENTE IDENTIFICADOS

Estos son los grupos de estudiantes con quienes el centro está trabajando:

1. Estudiantes financiados por los programas Quiero Estudiar, Pa'lante Pacífico, Ser Pilo Paga, Generación E.
2. Estudiantes en condición de discapacidad.
3. Estudiantes con identidad de género diversa.

INTERVENCIONES ESPECÍFICAS Y / O INSTRUMENTOS DE PROMOCIÓN DE LA EQUIDAD

Monetarias

1. Programa Quiero Estudiar.
2. Programa Pa'lante Pacífico.
3. Programa Pa'lante Caribe.
4. Auxilios de transporte, alimentación, copias o materiales y alojamiento.
5. Programa gubernamental Ser Pilo Paga.
6. Programa gubernamental Generación E.

No monetarias

1. Consejería académica y psicológica a estudiantes financiados por Quiero Estudiar, Ser Pilo Paga, Generación E, Pa'lante Pacífico.
2. Consejería y apoyo a estudiantes en condición de discapacidad a mediano y largo plazo para revisar las acciones, adaptaciones y apoyos que necesiten, con el fin de eliminar o reducir barreras y asegurar que se realicen los ajustes razonables en función de las necesidades individuales.
3. Apoyo psicológico, recursos e información para las personas con identidad de género y orientación sexual diversa, así como para quienes se lo estén preguntado.
4. Acompañamiento a los estudiantes de pregrado que son padres o madres, o están en el proceso de serlo, para que tengan la información y recursos que les permitan avanzar y culminar su proyecto académico.
5. Apoyo individualizado a los profesores y unidades académicas para que puedan entablar una comunicación con los estudiantes que les permita identificar las barreras que pueden tener dentro del salón de clase e identificar las acciones, estrategias, apoyos, recursos y

adaptaciones que se necesiten como ajustes razonables para garantizar que todos los estudiantes participen en igualdad de condiciones.

6. Apoyo a unidades administrativas y de servicio tales como la Oficina de Admisiones y Registro, Departamento Médico, Gerencia del Campus, Departamento de Tecnología e Información para que identifiquen y desarrollen procesos, prácticas y acciones incluyentes que respondan a las necesidades particulares de nuestros estudiantes, mejorando sus experiencias y promoviendo su participación en condiciones de igualdad.
7. Capacitación y formación a unidades administrativas y académicas para que puedan prestar una atención que tenga en cuenta la diversidad de nuestros estudiantes y sus vivencias particulares.
8. Curso Herramientas para la Vida Universitaria para estudiantes de primer semestre.
9. Programa PLUS (Participación y Liderazgo Uniandino Solidario) mediante el cual forma y acompaña a estudiantes que se involucran en iniciativas extracurriculares tales como círculos de participación y organizaciones estudiantiles.
10. Programas de divulgación y puentes entre educación secundaria/media y educación superior

SEGUIMIENTO A LAS MEDIDAS Y PROGRAMAS DE EQUIDAD EN LA UNIVERSIDAD

La Rectoría es quien lidera y define programas de acceso para que la Universidad sea más diversa e incluyente. La Decanatura de Estudiantes a través del Centro de Diversidad, es quien se encarga de definir, implementar y hacer seguimiento a los diferentes programas y estrategias que promueven la equidad; Partiendo de las experiencias de los y las estudiantes, y entendiendo a fondo sus necesidades, promueve, entre los diferentes actores de la Universidad, el diseño, implementación de acciones, estrategias y políticas que garanticen la participación, desarrollo y aprendizaje de todos los estudiantes favoreciendo la equiparación de oportunidades y garantía de sus derechos.

INSTRUMENTOS FINANCIEROS PARA PROMOVER LA EQUIDAD

1. Matrículas de los Estudiantes que actualmente hacen parte del programa Quiero Estudiar. Es un apoyo económico que se otorga para apoyar los estudios de pregrado a jóvenes de excelentes calidades académicas y personales en la Universidad de los Andes. Cubre hasta el 95% de la matrícula semestral durante toda su carrera. Una vez se gradúa, el estudiante se compromete a devolver el 20% de sus ingresos por el doble del tiempo que disfrutó del beneficio; los recursos aportados por los graduados serán utilizados en la misma modalidad para que otros estudiantes puedan ser apoyados.
2. Matrícula de los Estudiantes que actualmente hacen parte del programa Pa'lante Pacífico. Es un apoyo económico que se otorga a jóvenes del litoral pacífico colombiano con excelentes calidades académicas y personales interesados en cursar sus estudios de pregrado en la Universidad de los Andes. El apoyo cubre hasta el 98% de la matrícula semestral durante toda su carrera. Una vez graduado, el estudiante se compromete a devolver el 10% de sus ingresos por el doble del tiempo que disfrutó del beneficio; los recursos aportados por los beneficiarios después de su grado serán reinvertidos en el Fondo Pa'lante Pacífico con el fin de apoyar a otros estudiantes del litoral pacífico colombiano.
3. Matrícula de los Estudiantes que actualmente hacen parte del programa Pa'lante Caribe. En 2019 La W Radio, la Universidad de los Andes, la Universidad del Norte, la Universidad Tecnológica de Bolívar y la Universidad Pontificia Bolivariana (sede Montería) se unen para fortalecer el acceso a la educación superior de calidad en la región Caribe colombiana con la creación del programa Pa'lante Caribe.

Este programa le apuesta a la inclusión, busca generar desarrollo en la región Caribe, aportar al cambio social en Colombia y fortalecer una región en la que 1 de cada 3 personas vive en condición de pobreza extrema. Pa'lante Caribe tiene como meta vincular 1'000.000 de amigos donantes que aporten para brindarles acceso a educación superior de alta calidad a jóvenes de la región Caribe, que demuestren excelencia académica y necesidad económica para los gastos asociados con sus estudios de pregrado.

El modelo reúne los fondos recaudados en donaciones y los aportes de cada una de las cuatro universidades de la alianza, para financiar el 98 % de la matrícula de pregrado de

jóvenes entre los 16 y los 21 años. Los beneficiarios deben ser nacionales colombianos, provenir de la región Caribe colombiana, de estratos 1, 2 y 3, de colegios públicos y privados, que hayan presentado las Pruebas Saber 11.

La región Caribe comprende, para esta alianza, los departamentos de Atlántico, Bolívar, Cesar, Córdoba, La Guajira, Magdalena, San Andrés y Providencia, Sucre y algunos municipios del Urabá (Turbo, Necoclí, San Juan de Urabá, Arboletes, Unguía y Acandí).

4. El Fondo de Crédito de Emergencia.
5. El crédito Credipilo, un crédito para Ser Pilo Paga, crédito destinado a financiar cursos de vacaciones y semestres adicionales.
6. Auxilios de transporte, alimentación, copias o materiales y alojamiento que ofrece la Universidad de los Andes a todos los estudiantes quienes los necesiten a través del Fondo FOPRE. Estos auxilios se dan en efectivo mensualmente a los estudiantes que lo soliciten y se renuevan para cada periodo semestral.
7. En 2002 el programa de crédito de largo plazo *Acceso con Calidad a la Educación Superior - Acces*, el cual estaba dirigido a colombianos de escasos recursos con excelentes resultados académicos. Este programa financiaba entre el 50% y 75% de la matrícula universitaria dependiendo del estrato socioeconómico de la familia (ICETEX). A partir del segundo semestre de 2015, se crearon las nuevas líneas de créditos para financiar educación superior. El programa *Tú Eliges*, sustituyó el crédito *Acces*. Estas nuevas líneas financian el 100% del valor de la matrícula y permiten que el estudiante elija el porcentaje que quiere pagar mientras estudia, entre 0% y el 100%, dependiendo del estrato al que pertenezca la familia. Esta línea de crédito está abierta para personas de todos los estratos, sin embargo, aquellas en condiciones económicas más vulnerables pueden acceder a beneficios adicionales tales como, el subsidio de sostenimiento, la condonación del 25% del crédito por haberse graduado y una tasa de interés real igual a cero. (ICETEX).
8. Al finalizar el año 2014, el Gobierno creó el programa *Ser Pilo Paga* (SPP) que financia la educación superior de calidad a jóvenes bachilleres que obtengan excelentes resultados en las pruebas de Estado y tengan necesidades económicas demostradas; específicamente que se encuentren en ciertos niveles del Sistema de Selección de Beneficiarios para Programas Sociales - SISBEN. Este programa cubre el 100% del valor de la matrícula de los programas académicos de pregrado de las instituciones de Educación Superior con acreditación de alta calidad que el estudiante elija y en la que sea admitido. Quienes acceden a este programa reciben apoyo de sostenimiento a lo largo de la carrera y, si la culminan y se gradúan, pueden condonar el 100% del crédito.
9. En el 2019 surge el programa Generación E, en el cual el Ministerio aporta el 75% del valor de la matrícula y las universidades privadas aportan el 25% restante por los semestres oficiales del programa académico que elija el estudiante.

INSTRUMENTOS NO MONETARIOS PARA PROMOVER LA EQUIDAD

Centro de Consejería. Esta es la dependencia encargada de apoyar a los estudiantes en la toma de decisiones y la solución de problemas relacionados con su proyecto académico y personal, a través de programas de información y consejería tanto individual como grupal. Además de esta labor, este Centro recoge la experiencia de sus programas y difunde documentos de investigación entre los miembros de la comunidad, realiza programas de capacitación y presta asesorías a las instancias de la Universidad que lo requieran.

La atención en consejería está segmentada en las siguientes áreas:

1. **Consejería psicológica.** El equipo de psicólogas clínicas del Centro de Consejería atiende a las personas de la comunidad uniandina que requieran ayuda para enfrentar problemas emocionales o situaciones personales y familiares difíciles. Este servicio ofrece una intervención de primera instancia, que contempla remisiones y seguimiento interinstitucional e interdisciplinario, así como asesorías sobre dificultades puntuales que generan crisis a nivel emocional.
2. **Consejería académica.** Este servicio está dirigido a todos los estudiantes uniandinos que, por diferentes razones, consideran necesario un apoyo psicológico y académico. El equipo de consejeras apoya a los estudiantes en la búsqueda de habilidades para enfrentar las situaciones académicas que se les presenten, guiándolos en la definición de estrategias de estudio, planes de acción y procesos de autorreflexión, que les permitan tomar decisiones que contribuyan al mejoramiento de su desempeño.

Los objetivos de esta consejería son promover el óptimo desarrollo académico de los estudiantes facilitándoles herramientas metodológicas para enfrentar las exigencias académicas y de esta manera disminuir la deserción por bajo rendimiento.

3. **Consejería disciplinaria.** Este servicio se presta para orientar al estudiante en temas disciplinarios, con el objetivo de orientar a los estudiantes, a quienes ya se les ha abierto un proceso disciplinario, y prevenir que cometan nuevas faltas. Igualmente se ofrece apoyo emocional al tiempo que se le da la información completa sobre el proceso como tal, sus deberes y derechos.
4. **Consejería vocacional.** Este es un servicio de acompañamiento psicológico y académico dirigido a todos aquellos estudiantes de la Universidad que atraviesen una crisis vocacional, y a causa de esto tengan dudas e inquietudes con respecto a la carrera que eligieron. Consta tanto de un taller como de atención individual.
5. **Práctica Social.** Es un curso donde los estudiantes uniandinos desarrollan competencias ciudadanas a través del aprendizaje basado en el servicio, y, además, crean soluciones en comunidades concretas de acuerdo a sus necesidades específicas. La Práctica Social es un curso tipo E y puede ser homologada como un curso de libre elección (CLE). Tiene un reconocimiento de 3 créditos, su calificación es numérica y puede ser tomada hasta 3 veces en la carrera.

CENTRO DE ATENCIÓN DECANATURA DE ESTUDIANTES (CADE)

A través del CADE, el Centro de Consejería atiende a los estudiantes beneficiarios del Programa Quiero Estudiar y a aquellos que reciben algún apoyo económico por parte de la Universidad. El CADE busca resolver las inquietudes de los estudiantes en cuanto a la beca y los asuntos relacionados con la financiación general de sus estudios; asimismo brinda orientación académica y acompañamiento a quienes tengan una situación personal o familiar especial. Adicionalmente, realiza la evaluación y asignación de apoyos a estudiantes (Fondo de Programas Especiales [FOPRE], clases de refuerzo, entre otros).

El **Centro de Diversidad** ha implementados los siguientes programas de apoyo:

1. **Consejería individual** y seguimiento. Tienen como objetivo que los estudiantes beneficiarios de los programas Quiero Estudiar, Ser Pilo Paga, Pa'lante Pacifico y Generación, tomen decisiones informadas y oportunas que tengan en cuenta los lineamientos del reglamento de su financiación. También ofrece información y conecta a los estudiantes con recursos académicos y recursos de apoyo al sostenimiento.
2. **Curso Herramientas para la Vida Universitaria.** A partir de 2015, el mismo Centro de Diversidad implementó este curso que busca favorecer la transición a la vida universitaria de los estudiantes en su primer año de universidad. El curso de un (1) crédito, está diseñado para que los estudiantes desarrollen habilidades tales como, manejo de tiempo, autoeficacia, toma de decisiones, manejo de emociones y habilidades sociales. El programa del curso está articulado con el calendario académico de la Universidad lo cual permite que lo aprendido en el curso tenga una relación con lo que está sucediendo a lo largo del periodo en la vida del estudiante. Para los estudiantes financiados quienes en su mayoría son estudiantes de primera generación, el curso de Herramientas para la Vida Universitaria es un recurso crucial que favorece su adaptación a la vida universitaria.
3. **Profesor consejero.** Este apoyo está particularmente dirigido a los estudiantes de bajos recursos, con el objeto de evaluar su riesgo de deserción y así poderles ofrecerles recursos de soporte a tiempo. El profesor consejero está atento a estudiante desde el primer semestre y desde el inicio del semestre lo invita a usar los diferentes centros de apoyo académico. La evaluación de esta estrategia ha permitido evidenciar una mejora significativa en el desempeño académico y la reducción del riesgo de tener que ingresar al estudiante en periodos de prueba académica.
4. **Centros de Apoyo Académico.** Son centros de aprendizaje que ofrecen una variedad de servicios a los estudiantes de pregrado que necesiten ayuda o instrucción adicional. Buscan brindar guía para acceder a diferentes recursos de aprendizaje, reforzar la capacidad de autoestudio y en general desarrollar y fortalecer las habilidades en disciplinas específicas. Antes del año 2015 existían centros de apoyo únicamente para matemáticas, física y programación, pero desde ese mismo año se han venido desarrollando nuevos centros para el apoyo en Química, Geociencias, Econometría y español.

5. **Sistema de alertas tempranas.** Es una estrategia de apoyo que permite identificar oportunamente quienes tienen dificultades académicas. Esta estrategia identifica antes de la sexta semana de clases a los estudiantes que obtienen bajos resultados académicos en asignaturas de alto riesgo, como cálculo, física, química, algoritmos programados por objetos, español e inglés. Esta alerta temprana promueve una serie de comunicaciones al estudiante invitándolo a utilizar los diferentes recursos de apoyo, así como también alerta a los profesores consejeros sobre estudiantes que tienen resultados muy bajos, haciendo que citen a los estudiantes y pueda ofrecerle orientación oportuna y acompañamiento en la toma de decisiones.
6. **Cursos gratuitos de todos los niveles de inglés.** Desde el 2016 en el periodo intersemestral se ofrecen cursos gratuitos de todos los niveles de Inglés que exige la Universidad de los Andes como requisito de grado a todos los beneficiarios de Ser Pilo Paga, Quiero Estudiar y Generación E. Adicional a esto desde el 2015 se crearon cursos básicos de Inglés y se ofrecen un mayor número de secciones en todos los niveles.

Estudiantes en condición de discapacidad. Es el área en donde las prácticas y acciones para mejorar se han tomado más tiempo y donde se han tenido bastantes aprendizajes significativos. Uno de los aprendizajes ha sido la **formalización del proceso de solicitud de ajustes razonables**. Los ajustes razonables son todas las acciones, apoyos, recursos y adaptaciones empleadas para garantizarles a estos estudiantes su participación, desarrollo y aprendizaje, favoreciendo la equiparación de oportunidades y garantía de sus derechos. Los ajustes razonables tienen el objetivo de eliminar las posibles barreras visibles o invisibles, que impidan el pleno goce del derecho a la educación. Para esto, hemos trabajado con diferentes profesores y Decanos en el establecimiento de un proceso fácil y transparente que garantice que las necesidades de los y las estudiantes en condición de discapacidad están siendo atendidas.

Estudiantes con identidad de género y orientación sexual diversa. Más que programas para los estudiantes transgénero, a lo largo del 2018 y 2019 la Universidad de los Andes implementó acciones que mejoran la calidad de vida de este grupo de personas dentro del campus atendiendo sus derechos fundamentales.

Se implementaron **baños neutros** en el campus y adicionalmente, se diseñó y realizó una **campaña pedagógica** que acompañó la iniciativa de los baños neutros en torno a la **identidad de género diversa**. Esta campaña son textos que aparecen en todos los baños de la Universidad invitando a que sean usados de acuerdo con la identidad de género con que la persona se sienta identificada y tiene un código QR donde se encuentran una sección de información sobre la identidad de género diversa.

Diseño y puesta en marcha del procedimiento mediante el cual nuestros estudiantes pueden utilizar **un nombre identitario**. En las bases de datos de la Universidad se mantiene el nombre y el género legales junto a los usados por los estudiantes y estos últimos se utilizan para las actividades diarias dentro de la comunidad educativa. (Registros no oficiales de notas, listas de profesores, carnés institucionales, sistema de bibliotecas, etc.). Se están revisando el procedimiento a seguir para poder **implementar el uso de nombre identitario para empleados y profesores**.

Por otro lado, se implementó el que los estudiantes soliciten y cambien el marcador de sexo (hombre/mujer) en los lugares/documentos donde aparezca y se formalizó el procedimiento mediante el cual empleados y estudiantes pueden cambiar su correo institucional.

Finalmente, nos aliamos con la **Subdirección de Asuntos LGBT del distrito para educar y sensibilizar** a las unidades administrativas (Admisiones y Registro, Servicios Financieros, unidad médica) en lo concerniente a identidad de género y orientación sexual diversa. Sumado a eso, ofrecemos una **conferencia sobre prácticas incluyentes en las Instituciones de Educación Superior** en el congreso nacional de la RED ARCA (Red Admisiones, Registro y Control Académico).

RECURSOS SE DEDICAN A LA EQUIDAD

TABLA 13 RECURSOS PARA POLÍTICA DE EQUIDAD 2012-2018

Apoyo financiero Millones de pesos	PREGRADO 2012		PREGRADO 2013		PREGRADO 2015		PREGRADO 2016		PREGRADO 2017		PREGRADO 2018	
	VALOR	%	VALOR	%	VALOR	%	VALOR	%	VALOR	%	VALOR	%
Becas y Descuentos	10.374	16%	10.246	8%	10.808	15%	11.280	10%	13.210	10%	16.148	14%
Quiero Estudiar	9.425	15%	9.469	7%	17.502	25%	20.574	17%	23.419	17%	22.712	19%
Icetex	15.885	25%	18.052	13%	35.597	53%	60.412	51%	81.933	60%	91.608	77%
Préstamos Internos	8.032	12%	9.247	7%	12.587	18%	14.039	12%	8.245	6%	24.358	21%
Préstamos Externos	20.838	32%	17.730	13%	10.621	15%	12.103	10%	9.627	7%	6.963	6%
Total	64.554	100%	64.744	100%	89.115	100%	118.408	100%	136.434	100%	161.789	100%

Fuente: Boletines estadísticos Universidad de los Andes (2012 al 2018)

RESULTADOS E IMPACTO

TABLA 14 EVOLUCIÓN DEL PROGRAMA QUIERO ESTUDIAR

Clasificación	Estado	2014-1	2014-2	2015-1	2015-2	2016-1	2016-2	2017-1	2017-2	2018-1	2018-2
Estudiando	Activo	741	748	748	803	809	828	839	844	838	817
	No Activo	34	35	50	35	46	43	33	35	37	27
Graduandos	Graduados	336	395	471	523	576	608	673	735	780	826
Retirados	Retiro parcial	47	51	51	51	33	45	37	27	37	72
	Retiro total	150	173	179	191	229	242	264	273	283	290
Total		1,308	1,402	1,499	1,603	1,693	1,766	1,846	1,914	1,975	2,032
Pendiente	Aplazado	14	6	2		16	9	7	1	4	5
	Total	1,322	1,408	1,501	1,603	1,709	1,775	1,853	1,915	1,979	2,037

Activo: estudiantes matriculados en el semestre y que están haciendo uso de los recursos de Quiero Estudiar

No activo: estudiantes matriculados que están haciendo uso de otros apoyos o pagaron con sus propios recursos

Graduados: estudiantes graduados (acumulado)

Retiro parcial: estudiantes que no están matriculados en el semestre en la Universidad

Retiro total: estudiantes que perdieron los beneficios del programa

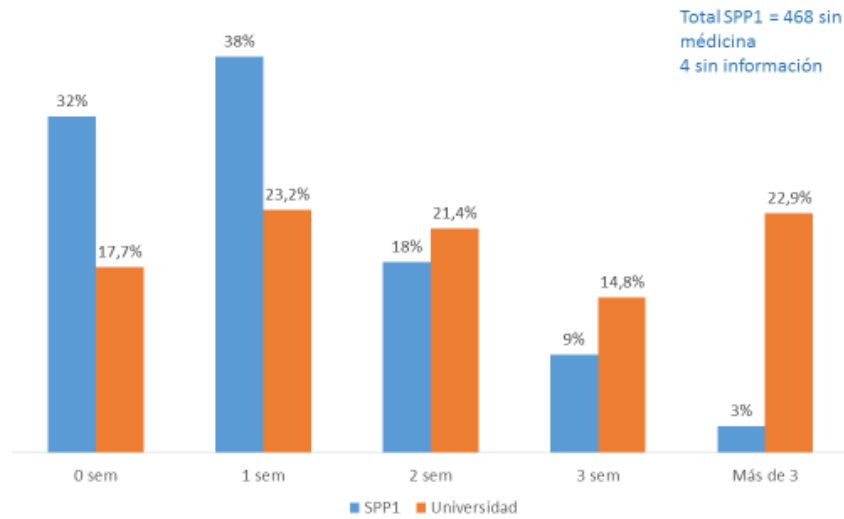
Aplazado: estudiantes que aplazaron el uso de la beca desde su ofrecimiento. Aún no hacen parte del programa

Fuente: Boletín estadístico Universidad de los Andes (2018)

Según información suministrada por la Universidad de los Andes el 70% de los estudiantes beneficiarios Ser Pilo Paga a lo sumo requieren un semestre adicional para graduarse y el 30% restante dos o más semestres, en tanto que solo el 41% de los estudiantes no beneficiarios de SPP se gradúan a lo sumo en un semestre adicional y el 59% requieren dos o más semestres adicionales para graduarse.

FIGURA 8 SEMESTRES ADICIONALES PARA GRADUARSE - COMPARATIVO ESTUDIANTES SER PILO PAGA (SPP) Y NO SPP

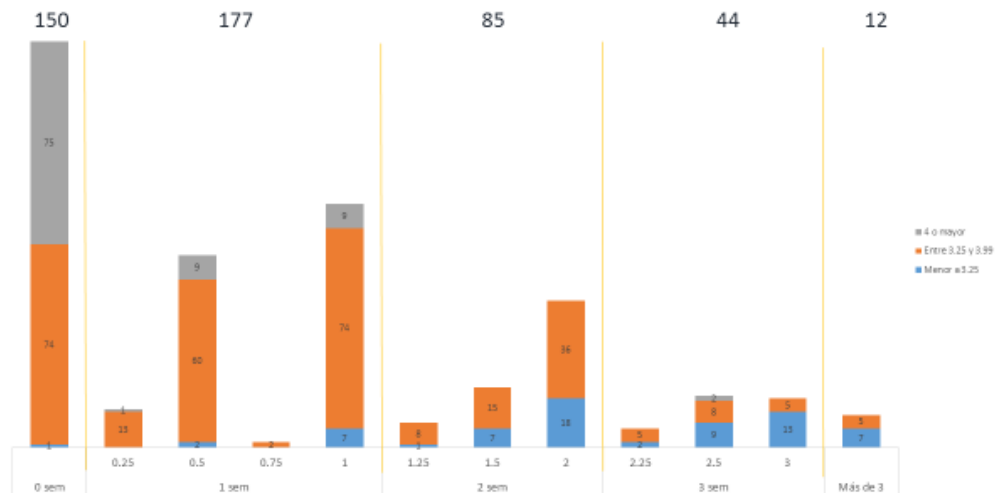
Distribución % de estudiantes SPP 1 según el número esperado de semestres adicionales para grado (número adicional respecto a duración de programa)



Fuente: Template entregado por Universidad de los Andes en Octubre 25 de 2019
*SPP(Ser Pilo Paga)

Figura No. 9

Distribución de estudiantes SPP 1 según el número esperado de matrículas adicionales para grado y PGA (número adicional respecto a duración de programa)



Fuente: Template entregado por Universidad de los Andes en octubre 25 de 2019

*SPP(Ser Pilo Paga)

TABLA 15 NÚMERO DE ESTUDIANTES DE PREGRADO BENEFICIARIOS DE APOYO FINANCIERO 2012-2018

Semestres	2012 1	2012 2	2013 1	2013 2	2015 1	2015 2	2016 1	2016 2	2017 1	2017 2	2018 1	2018 2
# estudiantes	4.296	4.029	4.064	4.085	4.583	4.794	5.310	5.312	5.655	5.578	5.391	5.265
Participación sobre población	32%	31%	31%	31%	33%	34%	37%	36%	38%	38%	37%	36%

Fuente: Boletines estadísticos Universidad de los Andes (2012 al 2018)

El Centro de Consejería de la Decanatura de Estudiantes ayuda a los estudiantes en la toma de decisiones y en la solución de problemas relacionados con su proyecto académico y personal. La siguiente tabla discrimina el número de estudiantes beneficiados por facultad por categoría de apoyo, tanto de pregrado como posgrado.

TABLA 16 ESTUDIANTES PREGRADO Y POSGRADO QUE RECIBIERON ORIENTACIÓN O APOYO, SEGÚN FACULTAD 2018

Facultad del estudiante	Apoyo Académico		Apoyo Centro de Atención a Estudiantes		Apoyo en casos disciplinarios	Apoyo psicológico		Orientación vocacional		Total	
	Pregrado	Posgrado	Pregrado	Posgrado	Pregrado	Pregrado	Posgrado	Pregrado	Posgrado	Pregrado	Posgrado
Administración	42	1	51			79	5	7		179	6
Arquitectura y Diseño	45	4	104		2	137		5		293	4
Artes y Humanidades	76	1	152		1	169	9	8		406	10
Ciencias	131	8	232	8	2	181	73	17		563	89
Ciencias Sociales	105	3	267			263	45	13	3	648	51
Educación	6		11			25	18	1		43	18
Derecho	37		81		1	112	1	6		237	1
Economía	50	12	92	8		79	32	1		222	52
Escuela de Gobierno	28	1	60	1		50	11	6		144	13
Estudios Dirigidos	183				1	6		1		191	
Estudios Generales de Intercambio	2					22	6			24	6
Ingeniería	763	6	961	3	21	669	56	81		2,495	65
Medicina	91		81			78		5		255	
Extensión y educación continuada	1	1				8	8			9	9
Total estudiantes	1,560	37	2,092	20	28	1,878	264	151	3	5,709	324

Fuente: Boletín estadístico Universidad de los Andes (2018)

TABLA 17 ESTUDIANTES QUE PARTICIPARON EN LOS TALLERES OFRECIDOS POR EL CENTRO DE CONSEJERÍA DE LA DECANATURA DE ESTUDIANTES 2018

Nombre de intervención	Población atendida	Asistentes	# talleres
Cómo estudiar en la universidad: herramientas de estudio y manejo del tiempo	Biología y Microbiología	26	1
	Ingeniería Civil y Ambiental	45	1
	Taller abierto al pregrado	24	2
	Geociencias	14	1
TOR académico	Estudiantes suspendidos	286	24
TOR disciplinario	Estudiantes suspendidos	59	8
Primeros auxilios emocionales	Estudiantes y monitores	44	2
	Profesores	9	1
Taller Crisis emocionales	Lenguas y Cultura	16	1
	Artes	9	1
	Estudiantes	7	1
Taller Fallar y aprender si es posible	Estudiantes de pregrado	112	24
Taller Meditación	Estudiantes, profesores y empleados	345	
Clase de Herramientas para la Vida Universitaria	Estudiantes	611	
Taller Proyecto de Vida	Estudiantes	48	6
Taller Encuentros Fuera de Bogota para estudiantes	Estudiantes	67	10
Taller Que la prueba no te detenga	Estudiantes en Prueba académica	62	6
Taller Acción para la prevención	Estudiantes en Prueba académica	33	2
Talleres de Retiros	Estudiantes	143	18
Taller Contención Emocional	Personal Administrativo	36	1
Que el tiempo y la motivación sean tu motor	Comunidad Orión	13	1
Taller de consejería académica	Profesores	48	8
Total		2,057	119

Fuente: Boletín estadístico Universidad de los Andes (2018)

La persona a la que acuden los miembros de la comunidad para exponer un problema, un conflicto o una preocupación académica, administrativa o de convivencia es la *Ombudsperson*, su función es velar por los derechos de todos los miembros de la comunidad.

TABLA 18 TIPO DE DIFICULTADES ATENDIDAS POR LA OMBUDSPERSON 2018

	2017	2018
Total Casos	272	281
Dificultades de comunicación	32%	35%
Consulta de información	22%	20%
Convivencia	12%	12%
Maltrato o intimidación	11%	11%
Proceso disciplinario	4%	8%
Proceso administrativo	14%	6%
Académico	0%	3%
Otro	5%	6%

Fuente: Boletín estadístico Universidad de los Andes (2018)

TABLA 19 PERSONAS ATENDIDAS POR EL SERVICIO MÉDICO SEGÚN TIPO DE ATENCIÓN SOLICITADA

Población atendida	2017		2018	
	Personas	%	Personas	%
Profesor	21	7%	22	8%
Personal administrativo	56	18%	49	17%
Estudiantes	218	68%	205	73%
Otro (unidades académicas o administrativas)	25	8%	5	2%
Total	320	100%	281	100%

Fuente: Boletín estadístico Universidad de los Andes (2018)

TABLA 20 PERSONAS ATENDIDAS POR EL SERVICIO MÉDICO SEGÚN TIPO DE ATENCIÓN SOLICITADA

Tipo de Atención Médica	2013	2014	2015	2016	2017	2018
Consultas	10,162	12,737	10,460	11,566	11,898	14,494
Atención básica de primeros auxilios	323	328	290	277	280	102
Asesoría planificación familiar	293	324	384	595		
Vacunación	763	482	305	163	194	200
Atención médica EPS Famisanar	512		290	308	211	282
Atención médica EPS Sanitas, Colsanitas y Medisanitas	582	275	467	528	570	542
Atención médica EPS Compensar	139	338	521	940	577	562
Atención en enfermería	1,077	3,662	1,633	1,667	828	398
Total	13,851	18,146	14,350	16,044	14,558	16,580

Fuente: Boletín estadístico Universidad de los Andes (2018)

Algunas de las lecciones aprendidas que la universidad ha logrado sistematizar y analizar son las siguientes:

- Los estudiantes provenientes de familias de bajos recursos tienen mayor dificultad para la adaptación social y académica en la Universidad de los Andes. Muchos son estudiantes primera generación que tienen un desempeño académico más bajo en el primer año de Universidad, en especial, muchos tienen dificultades en materias de ciencias y en matemáticas.
- Estos estudiantes tienen retos significativos pues muchos de ellos cuentan con un capital social escaso en comparación al de sus pares dentro de la Universidad. En el inicio de su vida universitaria, esto tiene un impacto en su elección de carrera pues en muchos casos vemos estudiantes que eligen un programa académico sin entender realmente qué implica, cuales talentos y habilidades se requiere para ejercerlo y cuál es su proyección profesional.
- Los estudiantes de bajos recursos requieren de apoyos de sostenimiento tales como auxilios de transporte, alimentación y alojamiento para su permanencia en la Universidad. Quienes no cuentan con estos apoyos o los tienen esporádicamente tienen un mayor riesgo de desertar.
- A varios de los estudiantes financiados les cuesta trabajo hacer uso de los recursos de apoyo que tiene la Universidad, son tímidos a la hora de pedir ayuda y les cuesta más trabajo entablar una relación con sus profesores.

- En relación con los **estudiantes en condición de discapacidad** hemos aprendido que nos hace falta desarrollar una infraestructura asequible. Dada la ubicación del campus y su antigüedad muchos de los edificios son de difícil acceso, aunque, se han desarrollado algunas estrategias, estas muchas veces son insuficientes o no responden a los requerimientos y experiencia real de los y las estudiantes con limitaciones en su movilidad.
- Otro de los aprendizajes en relación con estos estudiantes, es la falta de formación y capacitación de nuestros profesores para adecuar contenidos, metodologías y formas de evaluación a las necesidades de todos los estudiantes. Algunos profesores todavía diseñan sus cursos pensando en los estudiantes tradicionales de la Universidad, es decir, estudiantes provenientes de contextos socioeconómicos privilegiados, que vienen de colegios privados con un buen nivel de inglés y con habilidades en matemáticas.
- Los aprendizajes que tenemos sobre los **estudiantes con identidad de género diversa** han sido muy enriquecedores. En particular, aprendimos que es necesario educar y sensibilizar a toda nuestra comunidad, profesores, administrativos y estudiantes, en torno a la diversidad de género. También tuvimos que repensar procesos administrativos y prácticas docentes que iban en contravía del bienestar de los estudiantes transgénero.

ÍNDICE DE TABLAS

Tabla 1 Procedencia de estudiantes.....	3
Tabla 2 Comportamiento Matrícula Pregrado 2010-2018	3
Tabla 3 Matrícula Pregrado por Programas 2010-2018.....	4
Tabla 4 Distribución de la matrícula según sexo 2010.....	6
Tabla 5 Distribución de la matrícula según sexo 2018.....	7
Tabla 6 Graduados de Matemáticas y Ciencias Naturales según Sexo 2014-2018.....	7
Tabla 7 Graduados Ingeniería, Arquitectura y afines, según sexo 2014-2018	8
Tabla 8 Deserción anual por estrato 2010-2018	10
Tabla 9 Graduados y deserción por cohorte 2009-1 a 2017-1 (con corte a diciembre 2018)	11
Tabla 10 Tasa de deserción por cohorte 2010-2017	12
Tabla 11 Tasa de deserción por cohorte, según sexo 2010-2017	13
Tabla 12 Vinculación laboral - tasa de cotizantes al SGSS 2010-2016.....	15
Tabla 13 Recursos para política de equidad 2012-2018	23
Tabla 14 Evolución del Programa Quiero Estudiar.....	23
Tabla 15 Número de estudiantes de pregrado beneficiarios de apoyo financiero 2012-2018	25
Tabla 16 Estudiantes Pregrado y Posgrado que recibieron orientación o apoyo, según facultad 2018	25
Tabla 17 Estudiantes que participaron en los talleres ofrecidos por el centro de consejería de la Decanatura de estudiantes 2018	26
Tabla 18 Tipo de dificultades atendidas por la Ombudsperson 2018.....	26
Tabla 19 Personas atendidas por el servicio médico según tipo de atención solicitada.....	27
Tabla 20 Personas atendidas por el servicio médico según tipo de atención solicitada.....	27

ÍNDICE DE GRAFICAS

Figura 1 Comportamiento Inscritos-Admitidos-Matricula Primera Vez 2012-2018	2
Figura 2 Tasa de Absorción (%Nuevos /inscritos) 2012-2018	3
Figura 3 Matrícula Pregrado 2010-2018.....	4
Figura 4 Distribución Matrícula Primera Vez según Estrato Años 2010-2017-2018 por semestre	5
Figura 5 Tasa de Deserción Anual 2010-2018.....	9
Figura 6 Tasa de Deserción Anual según Sexo 2010-2018 por semestre	10
Figura 7 Tasa de graduación acumulada semestres 8-20	14
Figura 8 Semestres adicionales para graduarse - Comparativo estudiantes Ser Pilo Paga (SPP) y No SPP	24