



PROYECTO.

MODULO DE SISTEMA DE INFORMACIÓN PARA EL CONTROL TOTAL EN
LAS VENTAS DE MEDICINA PREVENTIVA

ANGELICA CAROLINA TINJACA LOPEZ

LIZETH PAOLA VARGAS ARDILA

ANGELA JAZMIN MOYANO MURCIA

CORPORACIÓN UNIVERSITARIA MINUTO DE DIOS

SOACHA CUNDINAMARCA

2010



MODULO DE SISTEMA DE INFORMACIÓN PARA EL CONTROL TOTAL EN
LAS VENTAS DE MEDICINA PREVENTIVA

Presentado por:

ANGELICA CAROLINA TINJACA LOPEZ

LIZETH PAOLA VARGAS ARDILA

ANGELA JAZMIN MOYANO MURCIA

Presentado a:

MAURICIO ORLANDO BERMUDEZ AMAY

CORPORACIÓN UNIVERSITARIA MINUTO DE DIOS

SOACHA CUNDINAMARCA

2010

INTRODUCCIÓN

Nuestro proyecto de grado tiene como finalidad llegar a sistematizar todos datos referentes a las ventas de pólizas de seguro de salud preventiva que se manejan en MEDSERVICE de una manera más fácil y práctica para todos los que constituyen dicha organización.

De igual manera nuestro propósito es llegar a facilitar el trabajo de cada uno de las personas que suplen de la necesidad de utilizar los servicios que ofrecen como para la persona que ofrece que en mejores palabras es el funcionario; él se encarga de la venta de las pólizas de seguro de salud preventiva de una manera manual esto se refiere a que, un director es asignado dependiendo en una de las dos jornadas las cuales son mañana y tarde; ellos cumplen con la tarea de asignar a cada funcionario una cantidad equivalente a cada uno para el trabajo a realizar esto es una hoja de cálculo la cual es impresa y facilitada a cada funcionario para realizar su tarea diaria a parte de la información que es manual los productos a ofrecer son entregados de una manera no legible si no manual esto conlleva a que la persona debe memorizar los productos a ofrecer y en cada llamada a realizar decir siempre lo mismo.

Lo que queremos llegar a resaltar es la gran y meritoria labor realizada por cada funcionario llegando a ofrecer una mejor calidad de trabajo en cuestión de lo anterior expuesto teniendo en cuenta lo realizado por cada funcionario; esto le permitirá una mejor calidad en el trabajo a realizar y un mejor rendimiento en la misma.

Teniendo en cuenta todo lo anterior explicado se quiere llegar a facilitar el trabajo a cada uno de las personas que hacen parte de la empresa, MEDSERVICE “la salud a su alcance”, con resultados de una base de datos que sistematice todo lo que se traba en dicha entidad para llegar a tener una mejor manipulación de la información y mejorar la calidad de lo que se trabaja; algo importante por resaltar es que la información siempre debe ser procesada rápida y veraz para un mejor uso del mismo

MODULO DE SISTEMA DE INFORMACIÓN PARA EL CONTROL TOTAL EN
LAS VENTAS DE MEDICINA PREVENTIVA.

PROBLEMA

Medservice es una empresa la cual trabaja vendiendo pólizas de seguro de salud preventiva a los usuarios que necesitan adquirir el producto de una manera mas fácil; por parte de los funcionarios estos cumplen con la tarea de realizar el respectivo proceso de la venta de forma manual; esto conlleva a que la información no sea veraz, ni confiable y alguna manera perdida de la misma. ¿Como adquirir un modulo para el control total de registros en la venta de pólizas de medicina preventiva teniendo en cuenta la labor realizada por funcionario de la empresa medservice?



OBJETIVOS

GENERAL

Diseñar un modulo que permita la agilización y flexibilidad en los procesos de ventas de pólizas de salud de medicina preventiva; en cuestión de las listas

de personas elegidas y el monitoreo frecuente al diario a través de una interfaz que nos permita llevar el proceso de cada usuario de una forma mas detallada y

concisa por parte del funcionario encargado.

ESPECÍFICOS

1. Llevar un registro detallado de los reportes diarios que se realizan para poder guardarlos en un historial de una forma más veraz.
2. Agilizar los procesos de búsqueda por cada usuario dependiendo la información obtenida por cada funcionario respectivamente.
3. Modificar los procesos digitalmente como lo son datos de las personas, si les interesa el producto que les ofrece, la persona que se llamaron por día entre otro.
4. Disminuir el tiempo que se requiere en el momento de la venta de las pólizas de seguro de salud preventiva en la búsqueda de cada usuario que aparece en el reporte diario a trabajar.

MARCO REFERENCIAL

MARCO TEÓRICO

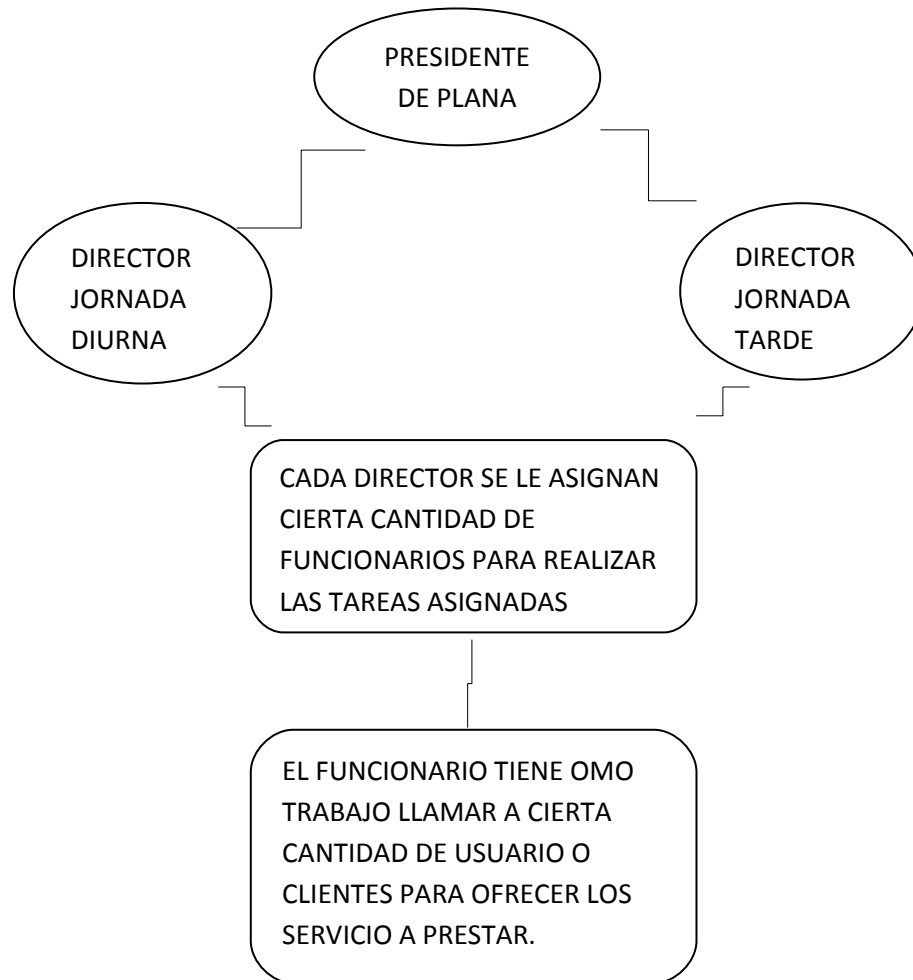
Medservice es una Organización comprometida en mejorar la salud y la calidad de vida de las familias en Colombia, a través de la mediación de servicios de salud y bienestar, sirviendo como enlace entre nuestros Afiliados y una amplia Red Nacional de Instituciones y Profesionales altamente calificados, quienes proveen servicios que complementan los Planes de Salud, con mayor comodidad, oportunidad y tarifas al alcance de nuestros afiliados sin importar que coticen un seguro de salud obligatoria

De cierta manera medservice quiere llegar a ser reconocidos en el año 2.012 como una empresa innovadora, eficaz y eficiente en la mediación de servicios de salud y bienestar, que complementan los diferentes planes de salud, de las familias colombianas, con presencia y cobertura nacional.

Esta organización quiere que sea una entidad con calidad para todas las personas que no son gratadas por los años de servicio en la salud teniendo en cuenta que la salud de los humanos es lo primordial sin importar el estado o estrato mejor dicho es algo que despreocupa mucho a el gobierno colombiano mas de la mitad de la población necesita la atención adecuada en términos de salud sin importar y dejando de un lado que por ellos estamos donde estamos.

MARCO ORGANIZACIONAL

Medservice Colombia “la salud a su alcance” tiene como organización estructurada lo siguiente:



ALCANCE

El modulo a realizar garantizara un buen desempeño en el desarrollo de las ventas de pólizas de salud preventiva en medservice Colombia teniendo en cuenta que la información que se adquiere a diario es muy importante partiendo de esto da a entender que esto beneficiara principalmente a los funcionarios que laboran el aquel lugar y promueve mayor seguridad en lo trabajado a diario para la parte directiva.

El lenguaje de programación que se utilizara es java con la plataforma NetBeans; teniendo en cuenta la preparación adquirida por el mismo y el desempeño de saber lo que se realizara; Para un gran desarrollo en el futuro del mimos se necesita tener acceso a una maquina con sistema operativo Windows xp sin importar su version algo por destacar es la esta debe tener buena capacidad de disco duro y de memoria ram para que el trabajo que se realiza funcione sin ninguna falencia, también es indispensable que el equipo que se trabaje tenga un service pack entre un rango de 1 a 3.

Esto llegara a proporcionar un gran beneficio si es manejado de la manera correcta y factible para el usuario siempre teniendo de lado y muy presente que la información debe ser ágil y segura tanto como para el usuario y el funcionario; teniendo en cuenta lo anterior explicado esto conlleva a facilitar un poco mas el trabajo de los funcionario de medservice como para el usuario.



SISTEMA ACTUAL

Medservice es una empresa que maneja la venta de pólizas de medicina preventiva, por medio de directores y funcionarios; está conformado por dos directores el cual cada uno maneja una jornada ya sea mañana o tarde, también cada director maneja un grupo de 15 funcionarios los cuales asesoran a los usuarios acerca de los beneficios que medservice maneja y las comodidades de pago que ofrece, a cada funcionario le es asignado una base de datos impresa la cual posee los datos personales de cada usuario.

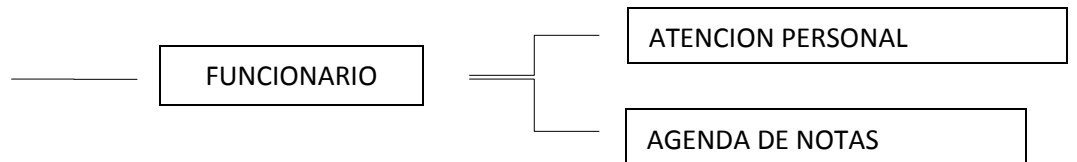
Cada funcionario tiene el trabajo de brindar la información y venta de los beneficios que ofrece medservice por medio de vía telefónica, los datos de cada usuario son almacenados manualmente en una agenda la cual es asignada por el director.

DIAGRAMA CASO DE USO

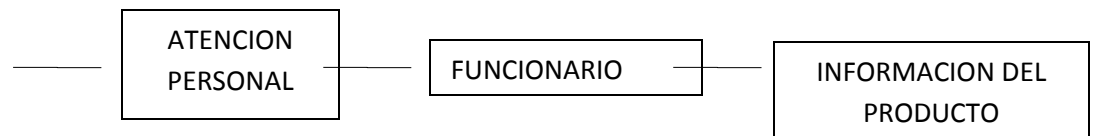
SISTEMA DE MANEJO



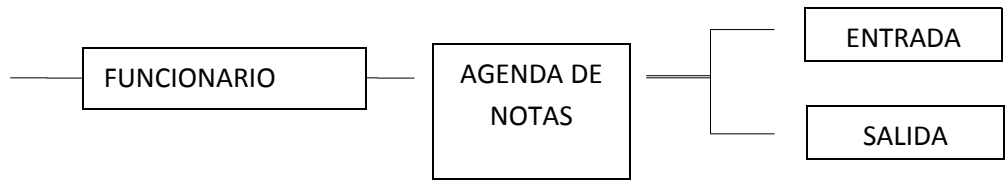
MANEJO DE VENTAS



ATENCION PERSONAL



AGENDA DE NOTAS



AGENDAS ENTRADAS

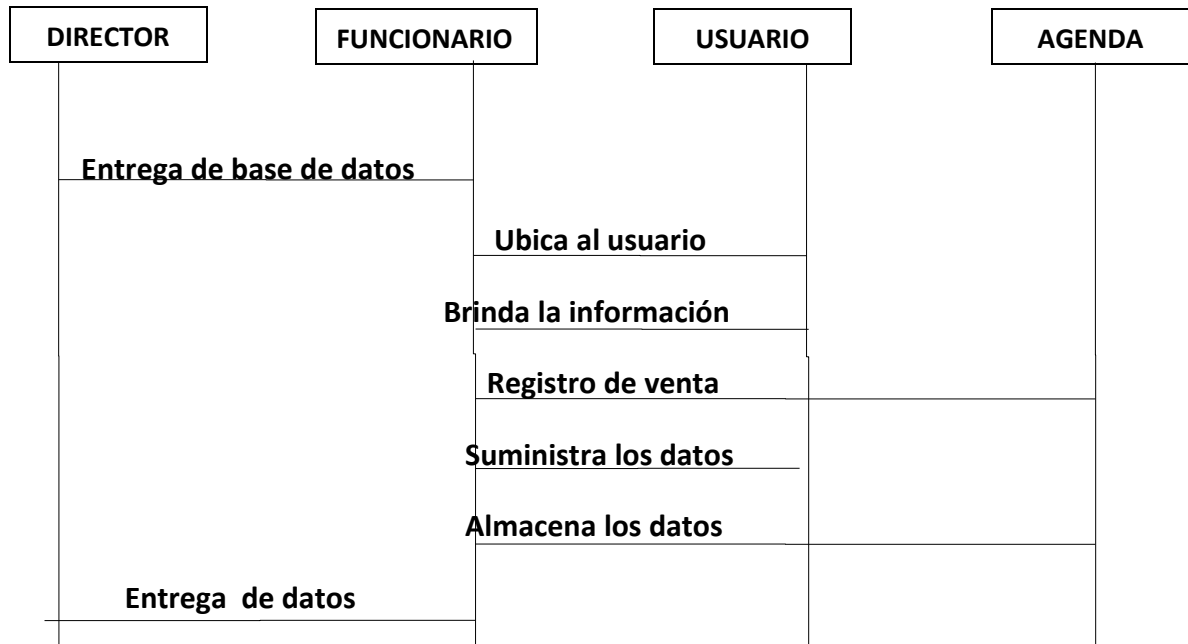


AGENDAS SALIDAS



DIAGRAMA SECUENCIAL

SISTEMA SECUENCIAL CON LA PROBLEMÁTICA





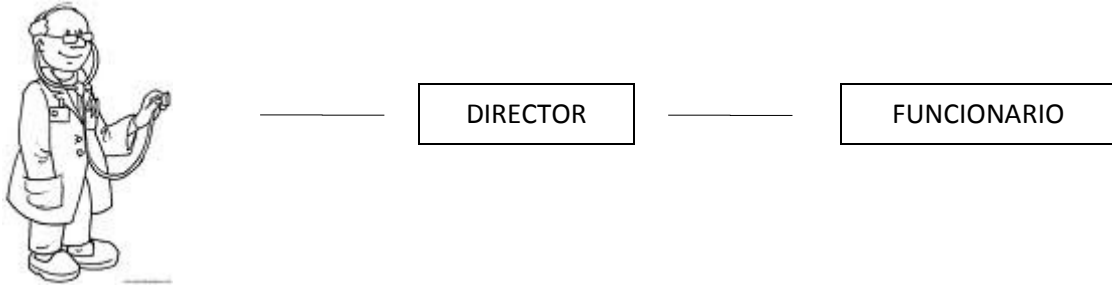
SISTEMA PROPUESTO

Modulo de sistema de información brinda un manejo sistematizado el cual esta conformado por registros que almacenan los datos de cada usuario y venta realizada.

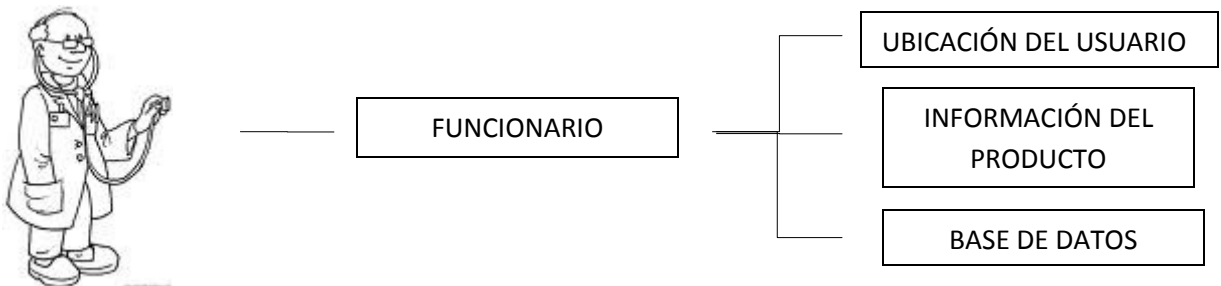
Los registros que almacena los datos del usuario maneja el numero de cedula, nombre completo, teléfono, dirección nombre del funcionario que le brinda la información o venta, tipo de pago y el valor de cada servicio. Con este modulo de sistema de información medservice tendrá un control total de cada venta registrada para adquirir un manejo mas ágil y seguro ya sea para los directores, funcionarios y sus respectivos usuarios.

DIAGRAMA CASOS DE USO

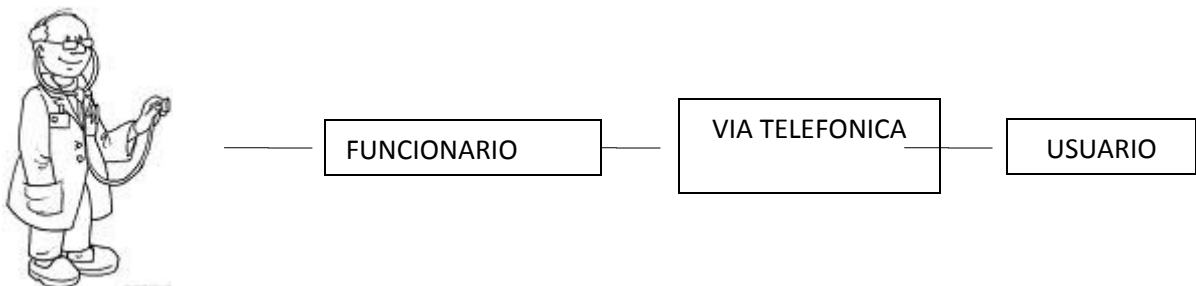
SISTEMA DE MANEJO



MANEJO DE FUNCIONARIO

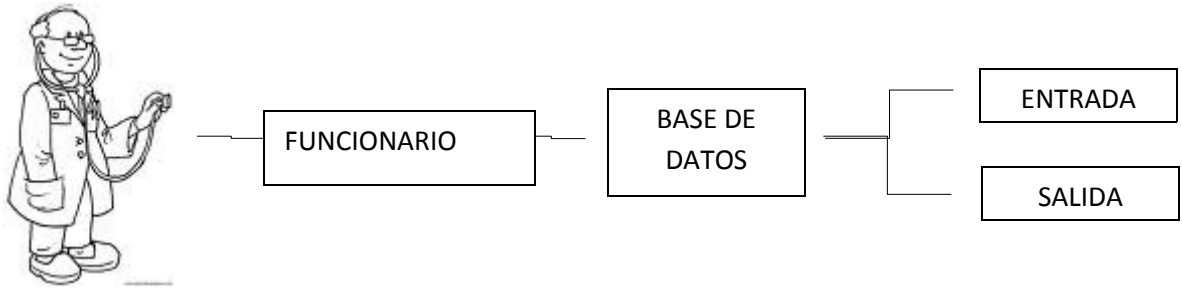


UBICACIÓN DEL USUARIO



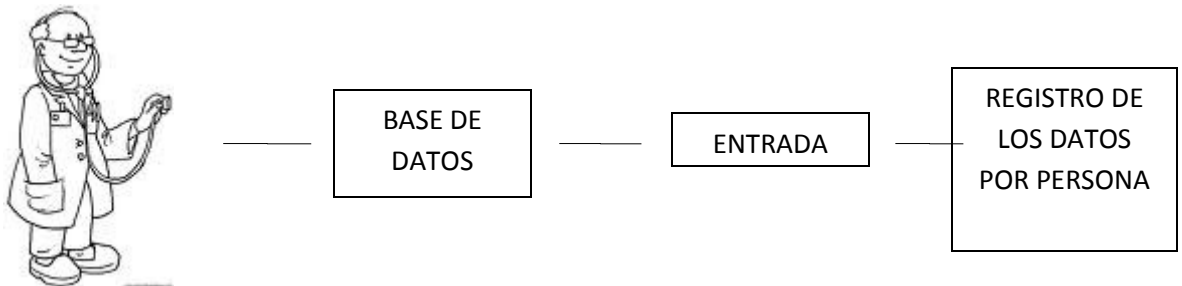
FUNCIONARIO

BASE DE DATOS



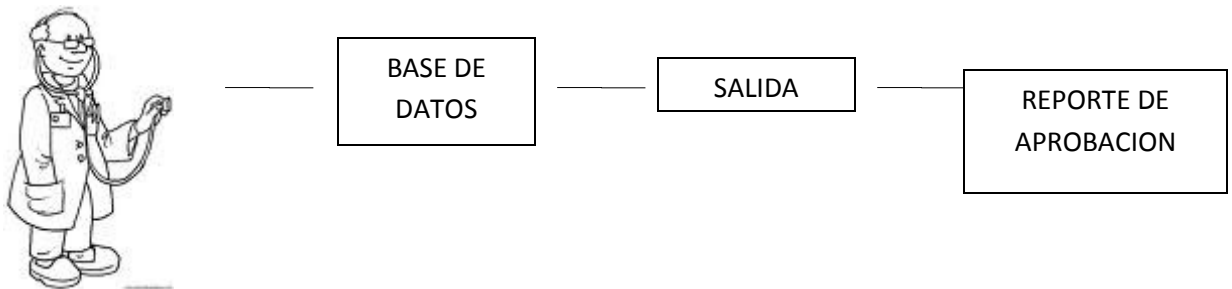
BASE DE DATOS

ENTRADAS

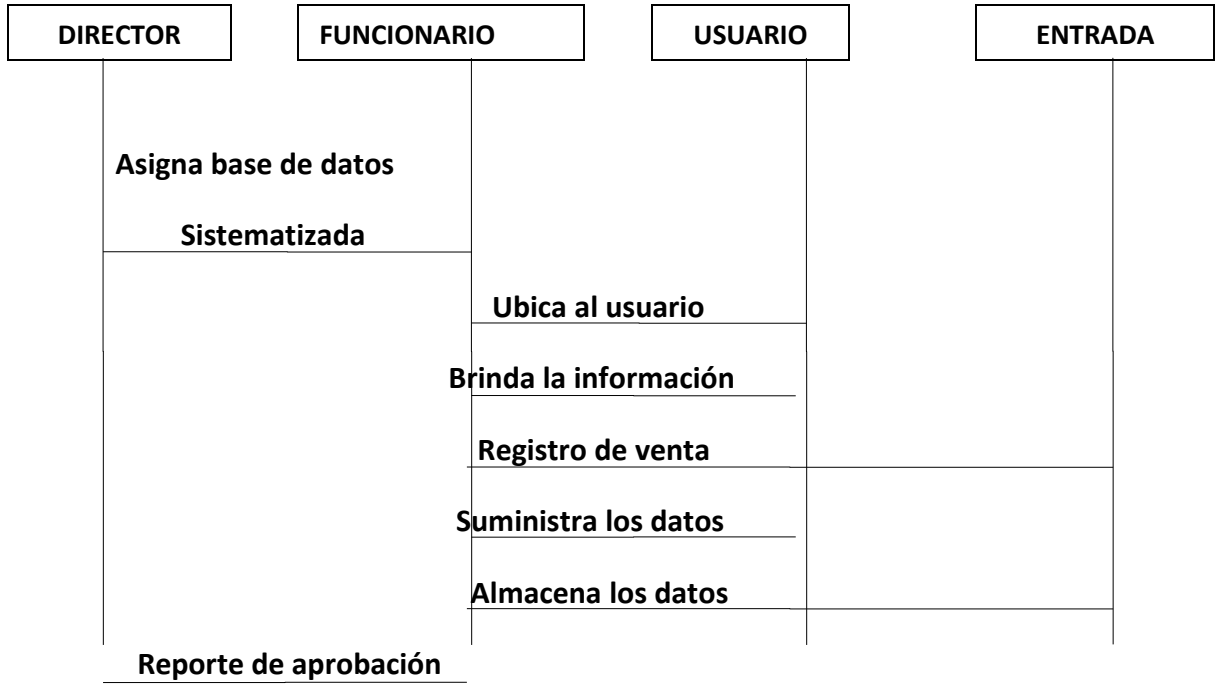


BASE DE DATOS

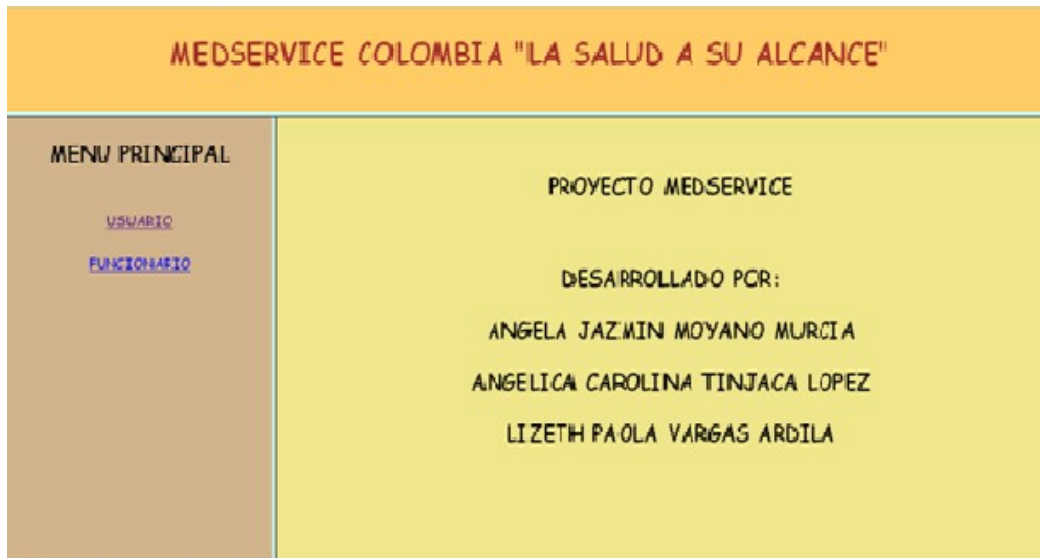
SALIDAS



SISTEMA SECUENCIAL CON EL MODULO DE INFORMACIÓN



INTERFAZ GRAFICA DE USUARIO



INTERFAZ DE PROCESAMIENTO DE DATOS

MEDSERVICE COLOMBIA "LA SALUD A SU ALCANCE"

MENU USUARIO

[CONSULTA ORIENTADA A OBJETOS](#)

[CAPTURA ORIENTADA A OBJETOS](#)

[VOLVER](#)

INGRESO DE DATOS DEL USUARIO

CEBULA:

FUNCIONARIO:

NOMBRE:

TELEFONO:

DIRECCION:

CONCLUSIONES

*Medservice es una organización de gran utilidad para el país de Colombia teniendo en cuenta que la salud de nuestro país esta mandada a recoger de cierta manera la gente fallece por falta de atención médica.

*El trabajo a realizar por parte del funcionario en cuestión va ser mas asequible para realizar sus tareas asignadas siempre teniendo en cuenta que el fruto del trabajo de cada persona son ganancias para empresa; si una persona esta a gusto con lo que hace puede traes muchas ideas en pro a lo que realice.

*La calidad como empresa va a mejorar teniendo en cuenta que en el tiempo en que nos encontramos la tecnología rige todo lo que se trata de ventas en general, siempre teniendo en cuanta que si yo no voy un paso mas que los demás mi empresa no va progresar la tecnología nos lleva muy poco de la mano lo importante es poco a poco irnos adaptando a ella.

ASPECTOS DEL MANUAL DE USUARIO



INTRODUCCION

El modulo de sistema de información se centró para adquirir fácil manejo de la información de cada usuario acerca de cada servicio que va adquirir y los datos personales de cada uno, lo cual va a ser más factible para los funcionarios y directores. Además de brindar facilidad para la consulta de datos necesarios para cada funcionario al adquirir una venta.

OBJETIVOS DEL MANUAL

GENERAL

- Especificar los beneficios del modulo de información para los usuarios de medservice.

ESPECIFICOS

- Interés para los usuarios.
- Guía para los participantes de este modulo de información.
- Especificar la utilidad de la sistematización para ayuda del usuario.
- Motivar para incrementar el conocimiento.

OBJETIVOS DE LA SOLUCION DE SOFTWARE

GENERAL

- Adquirir un manejo fácil y eficaz para los datos almacenados para cada usuario.

ESPECÍFICOS

- Fácil manejo para la consulta de los datos suministrados al sistema.
- Garantiza que todo documento ingresado del usuario este guardado de forma segura sin ninguna perdida
- Ayuda que la base de datos de todos los usuarios se ha mas fácil de implementas para el funcionario y para garantizar el servicio al usuario sin ninguna demora y queja
- Genera al director los beneficios de que cada proceso hecho del funcionario se encuentre guardada en la base de datos sin ninguna perdida

REQUERIMIENTOS DE HARDWARE Y SOFTWARE



HARDWARE

Los requerimientos de hardware son:

La memoria del RAM debe ser de procesador 1.60GHz, 603 MHz 1,25GB de RAM

SOFTWARE

Los requerimientos del software son:

Maquina virtual no compatible con la plataforma NetBeans versión 6.5

- 1 Windows vistas
2. Linux
3. Windows 97

Maquina virtual que es compatible con net ben versión 6.5

Windows XP

Sistema Microsoft Windows XP profesional versión 2002 Service pack 2

Equipo Intel® PENTIUM (R) M

- 1 Paso instalar el Apache Tomcat 6.0.18
- 2 Paso instalar el Driver, Este driver mysql-connector-java-3, 1,8 bin.jar, es muy necesario porque no funciona el net ben
- 3 Paso instalar el jdk
- 4 Paso instalar el xampp no es necesario pero se necesita para ver la base de datos.
- 5 Paso después de instalar todos los programas es necesario apagar el computador y volverlo aprender, porque así se verificara que cada programa que se instalo fue exitoso.
- 6 Paso se procederá a utilizar la plataforma NetBeans 6.5

ACCIONES COMUNES

Listado

- Listado de los datos suministrados por el funcionario.

Formulario.

- Captura de datos de usuarios

Menús

- Menú principal
- Menú usuario
- Menú funcionario
- Menú administrativo

Formularios

- Captura de datos del usuario.

Listados

- Listado de los datos del usuario
- Listado de los datos del funcionario
-

INGRESO A LA APLICACIÓN

1. Se da inicio a la plataforma NetBeans.
2. Se da selección al nombre del proyecto.
3. Se da selección en RUN Project “nombre del proyecto”

7. MENSAJES DE ERROR

“EL USUARIO HA SIDO ALMACENADO CORRECTAMENTE”

“NO SE PUDO ALMACENAR EL USUARIO”

INTRODUCCION

El presente trabajo aborda la presentación de un modulo de sistema de información que maneja MEDSERVICE COLOMBIA.

En el trabajo estamos ofreciendo una gran facilidad de manejo del modulo para que el usuario pueda modificar, agregar, consultar, eliminar y demás para que el usuario y el cliente se sienta satisfecho de obtener este modulo de base de datos de información.

En el trabajo estamos ofreciendo grandes facilidades de trabajar este modulo de sistema de información para que al beneficiario le pueda facilitar las formas de controlar este modulo de sistema de información.

Con el modulo que se está realizando se quiere beneficiar a Medservice Colombia que pueda dar a conocer todos los servicios de medicina alternativa a sus clientes de manera fácil, ágil, veras.

OBJETIVOS DEL MANUAL



GENERAL

Es un modulo información para Medservice para agilización y flexibilidad en los procesos de venta de póliza de salud de medicina preventiva; para tener la facilidad de guardar y monitorear todo los servicios que se le ofrecen a los usuarios.

ESPECIFICOS

1. Llevar un registro detallado de los reportes diarios que se realizan para poder guáralos en un historial de una forma más veraz
2. Agilizar los procesos de búsqueda por cada usuario dependiendo la información obtenida a diario.
3. Modificar los procesos digitalmente como lo son datos de las personas, si les interesa el producto que les ofrece, la persona s que se llamaron por día entre otro.
4. Disminuir el tiempo que se requiere manualmente en la búsqueda de cada persona que aparece en el reporte diario.

GENERAL

Un modulo de información en el que se facilite que el usuario se pueda desempeñar fácilmente con el software sin tener ningún tropiezo o error del mismo para su satisfacción y el de nosotros mismos.

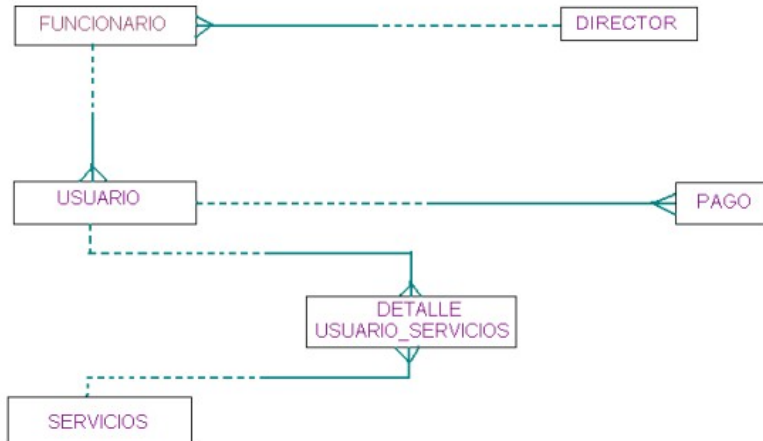
ESPECÍFICOS

1. Llevar o tener un registro detallado de cada reporte diario en un modulo de información para facilidad del usuario y no tenga ninguna pérdida o extravío de documentos.
2. Tener más rapidez para guardar cada proceso del programa de medservice sin tener ningún tropiezo con cada documentación del cliente.
3. El modificar cada proceso diario se necesita ser ágil y veras para eso el modulo de información de medservice brinda toda esta ayuda de manera fácil para el usuario, que lo necesita manejar sin ninguna dificultad.
4. Gracias al modulo de información se podrá disminuir las horas de trabajo que se demoraron por guardar todos los procesos de documentación en hojas de papel.

Es la solución al que el funcionario de medservice tiene la facilidad de almacenar la base de datos, y los datos de cada usuario sin miedo a que los documentos se pierdan o refundan, todo esto se encuentra guardado todos los datos.

Modelo Entidad Relación

MODELO ENTIDAD RELACION



DICCIONARIO DE DATOS

NOMBRE DE LA TABLA: Director

DESCRIPCIÓN: Es una tabla que almacena los diversos datos referentes a un director que labore en medservice.

CAMPO	TIPO_DATO	LONG	CLAVE	UNICIDAD	OBLIGATORIO	INDEXADO	DESCRIPCION
ID_DIRECTOR	NUM Z+	4	PK	SI	SI	SI	CAMPO QUE ALMACENA LA LLAVE PRIMARIA DEL DIRECTOR
NOMBRE_DIR	TEXTO	30	↔	NO	SI	SI	CAMPO QUE ALMACENA EL NOMBRE COMPLETO DEL DIRECTOR
JORNADA	TEXTO	20	↔	NO	SI	NO	CAMPO QUE ALMACENA LA JORNADA DEL DIRECTOR
COD_FUNCIONARIO	NUM Z+	4	↔	NO	SI	NO	CAMPO QUE ALMACENA EL CODIGO DEL FUNCIONARIO QUE DIRIJE EL DIRECTOR

NOMBRE DE LA TABLA: Funcionario

DESCRIPCIÓN: Es una tabla que almacena los diversos datos referentes a un funcionario que labore en medservice.

CAMPO	TIPO_DATO	LONGITUD	CLAVE	UNICIDAD	OBLIGATORIO	INDEXADO	DESCRIPCIÓN
ID_FUNCIONARIO	NUM Z+	4	PK	SI	SI	SI	CAMPO QUE ALMACENA LA LLAVE PRIMARIA DE FUNCIONARIO
NOMBRE	TEXTO	30	↔	NO	SI	SI	CAMPO QUE ALMACENA EL NOMBRE COMPLETO DEL FUNCIONARIO
Nº CABINA	NUM Z+	3	↔	NO	SI	NO	CAMPO QUE ALMACENA EL NUMERO DE LA CABINA QUE ES ASIGNADA PARA

							CADA FUNCIONARIO
NOMBRE DIR	TEXTO	30	↔	NO	SI	NO	CAMPO QUE ALMACENA EL NOMBRE COMPLETO DE CADA DIRECTOR PARA DIFERENCIAR LA JORNADA

NOMBRE DE LA TABLA: Usuario

DESCRIPCIÓN: Es una tabla que almacena los datos más importantes de un usuario al cual se le prestan los servicios por parte de la empresa medservice.

CAMPO	TIPO_DAT O	LONGITU D	CLAV E	UNICIDA D	OBLIGATORI O	INDEXAD O	DESCRIPCIÓN
Nº CEDULA	NUM Z+	10	PK	SI	SI	SI	CAMPO QUE ALMACENA EL NUMERO

							DE CEDULA DEL USUARIO
ID_FUNCIONARIO	NUM Z+	4	FK	SI	SI	SI	CAMPO QUE ALMACENA LA LLAVE FORÁNEA DEL FUNCIONARIO
NOMBRE	TEXTO	30	↔	NO	SI	SI	CAMPO QUE ALMACENA EL NOMBRE COMPLETO DEL USUARIO

TELÉFONO	NUM Z+	10	↔	SI	SI	NO	CAMPO QUE ALMACENA EL NUMERO DE TELÉFONO DEL USUARIO
CELULAR	NUM Z+	10	↔	SI	SI	NO	CAMPO QUE ALMACENA EL NUMERO CELULAR DEL USUARIO
DIRECCIÓN	TEXTO	20	↔	SI	SI	NO	CAMPO QUE ALMACENA LA DIRECCIÓN RESIDENCIAL DEL USUARIO
PAGO	TEXTO	30	↔	NO	SI	NO	CAMPO QUE ALMACENA LA FORMA DE

							PAGO QUE LE CORRESPONDE A CADA USUARIO
GENERO	TEXTO	10	↔	SI	SI	NO	CAMPO QUE ALMACENA EL GENERO DEL USUARIO

NOMBRE DE LA TABLA: Pagó

DESCRIPCIÓN: Es una tabla que almacena los datos que le pertenecen a cada usuario como diversidad en las formas de pago, si éste hace parte de los servicios que presta medservice

CAMPO	TIPO_DAT	LONGITU	CLAVE	UNICIDA	OBLIGATOR	INDEXA	DESCRIPCIÓN
	O						

		D		D	IO	DO	
ID_PAGO	NUM Z+	4	PK	SI	SI	SI	CAMPO QUE ALMACENA EL ID O CODIGO DE CADA FORMA DE PAGO
PAGO	TEXTO	30	↔	SI	SI	SI	CAMPO QUE ALMACENA CADA FORMA DE PAGO QUE CORRESPONDE
Nº CEDULA	NUM Z+	10	FK	SI	SI	SI	CAMPO QUE ALMACENA EL NUMERO DE CEDULA DEL USUARIO

NOMBRE DE LA TABLA: Servicios

DESCRIPCION: Es una tabla que almacena los diversos servicios que prestan los funcionarios para cada uno de los usuarios que se provén de los servicios que presta medservice.

CAMPO	TIPO_DATO	LONGITUD	CLAVE	UNICIDAD	OBLIGATORIO	INDEXADO	DESCRIPCIÓN
ID_SERVICIO	NUM Z+	3	PK	SI	SI	SI	CAMPO QUE ALMACENA EL ID O CODIGO DEL TIPO DE

							SERVICIO QUE SE PRESTA
NOM SERVICIO	TEXTO	30	↔	SI	SI	SI	CAMPO QUE ALMACENA EL NOMBRE DE CADA TIPO DE SERVICIO QUE OFRECE MEDSERVICE
VALOR	NUM Z+	20	↔	SI	SI	NO	CAMPO QUE ALMACENA EL VALOR QUE POSEE CADA SERVICIO
Nº CEDULA	NUM Z+	10	FK	SI	SI	SI	CAMPO QUE ALMACENA EL NUMERO DE CEDULA DEL USUARIO

NOMBRE DE LA TABLA: Detalle usuario_servicios

DESCRIPCIÓN: Es una tabla que almacena los diversos usuario que utilizan la diversidad de servicios que ofrece medservice teniendo en cuenta la variedad de los mismos.

Nº CEDULA	ID_SERVICIO	PAGO	VALOR DEL SERVICIO
3265343	001	EFFECTIVO	\$30.000
20795855	002	TARJETA DE DEBITO	\$40.000
80549888	003	TARJETA DE CRÉDITO	\$20.000
40789654	004	CHEQUE	\$55.000



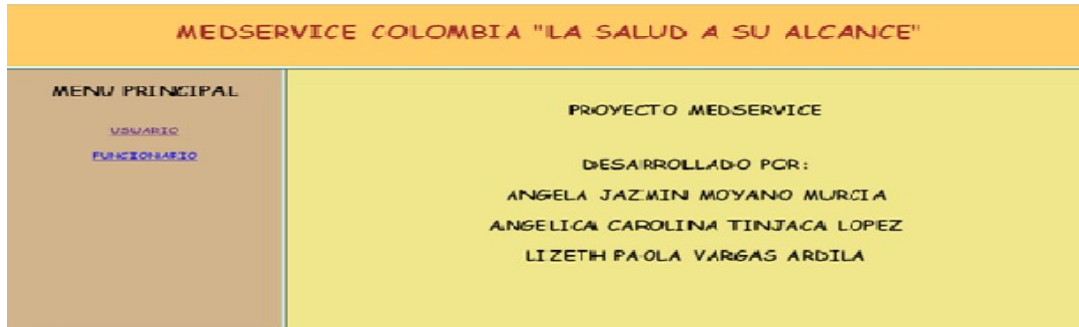
Normalización de Registros

ES LA FORMANORMAL 1 2Y3 ES UNA FORAMA DE REDUCIR LA RDUNDANCIA EN TONCES HAY QUE ESPLICAR DONDE HAY REDUNDANCIA

SISTEMA ACTUAL

INTERFAZ GRAFICA DE USUARIO

TITULO



MEDSERVICE COLOMBIA "LA SALUD A SU ALCANCE"

MENU PRINCIPAL

- [USUARIO](#)
- [FUNCIONARIO](#)

PROYECTO MEDSERVICE

DESARROLLADO POR:

- ANGELA JAZMIN MOYANO MURCIA
- ANGELICA CAROLINA TINJACA LOPEZ
- LIZETH PAOLA VARGAS ARDILA

FORMULARIO



MEDSERVICE COLOMBIA "LA SALUD A SU ALCANCE"

MENU USUARIO

- [CONSULTA ORIENTADA A OBJETOS](#)
- [CAPTURA ORIENTADA A OBJETOS](#)
- [VOLVER](#)

INGRESO DE DATOS DEL USUARIO

CEGLA:

FUNCIONARIO:

NOMBRE:

TELEFONO:

DIRECCION:

LISTADO

MEDSERVICE COLOMBIA "LA SALUD A SU ALCANCE"

MENU USUARIO

[CONSULTA ORIENTADA A OBJETOS](#)

[CAPTURA ORIENTADA A OBJETOS](#)

[VOLVER](#)

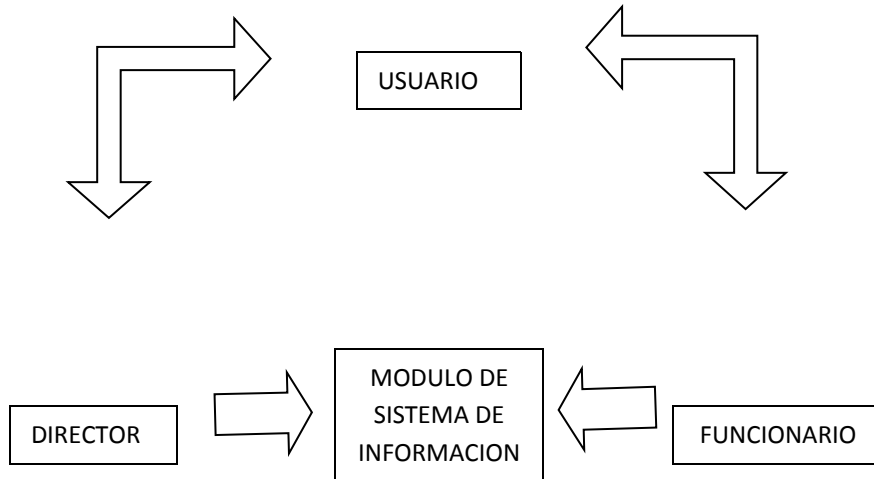
CONSULTA ORIENTADA A OBJETOS

LISTADO DE USUARIOS

CEDULA	FUNCIONARIO	NOMBRE	TELEFONO	DIRECCION
1030582861	Gabriel Clavijo Vargas	Carolina Lopez	7212644	c8 76 # 32- 43
1029429273	Lina Marcela Castro	Pablo Gomez	7265713	c8 107 # 32 - 27
80549888	Gabriel Clavijo Vargas	Juan Moyano Borda	7215154	c8 31 as# 4 - 50

INTERFAZ DE PROCESAMIENTO DE DATOS

Diagrama de Bloques



DIAGRAMAS DE DATOS

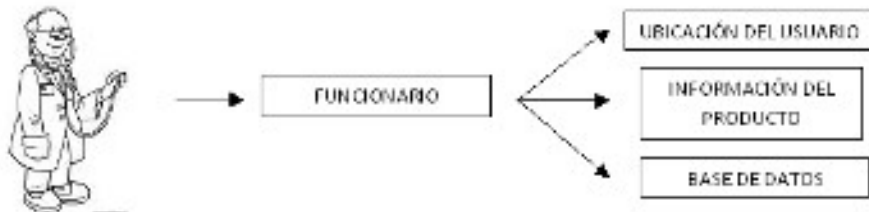
Casos de Uso

DIAGRAMA CASO DE USO

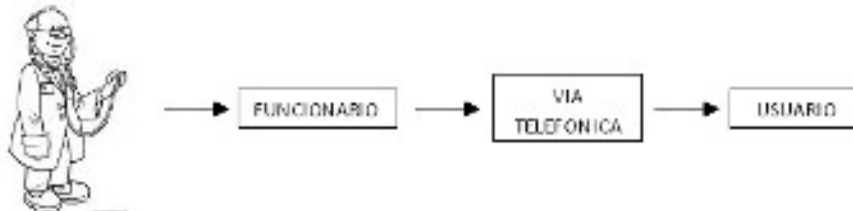
SISTEMA DE MANEJO



MANEJO DE FUNCIONARIO



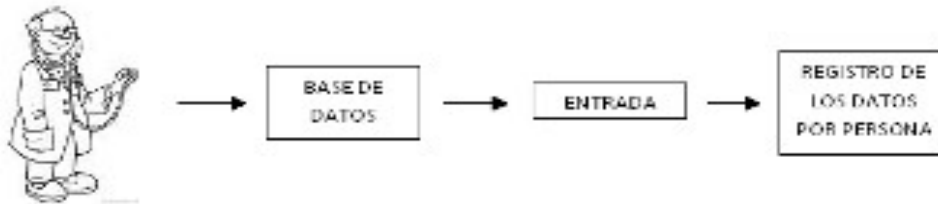
UBICACIÓN DEL USUARIO



FUNCIÓNARIO — BASE DE DATOS



BASE DE DATOS — ENTRADAS



BASE DE DATOS — SALIDAS



SECUENCIAL

CAPTURA

Captura los siguientes datos del funcionario:

Cedula

Funcionario

Nombre

Teléfono

Dirección

CONSULTA

Consulta los siguientes datos del usuario:

Cedula

Funcionario

Nombre

Teléfono

Dirección

REQUERIMIENTOS DE HARDWARE Y SOFTWARE PARA DESARROLLO

HARDWARE

Los requerimientos de hardware son:

La memoria del RAM debe ser de procesador 1.60GHz, 603 MHz 1,25GB de RAM

SOFTWARE

Los requerimientos del software son:

Maquina virtual no compatible con la plataforma net ben versión 6.5

1. Windows vista
2. Linux
3. Windows 97

Maquina virtual que es compatible con net ben versión 6.5

Windows XP

Sistema Microsoft Windows XP profesional versión 2002 Service pack 2

Equipo Intel® PENTIUM (R) M

GUIA DE INSTALACION PARA DESARROLLO

1 Paso instalar el Apache Tomcat 6.0.18

2 Paso instalar el Driver, Este driver mysql-connector-java-3, 1,8 bin.jar, es muy necesario porque no funcionara utilizar la plataforma NetBeans 6.5

3Paso instalar el jdk

4 Paso instalar el xampp no es necesario pero se necesita para ver la base de datos.

5Paso después de instalar todos los programas es necesario apagar el computador y volverlo aprender, porque así se verificara que cada programa que se instalo fue exitoso.

6 Paso se procederá a utilizar la plataforma NetBeans 6.5

CODIGO FUENTE

TITULO

```
<html>
<head>
  <title>MEDSERVICE </title>
</head>

<body bgcolor="#FFCC66">
  <FONT FACE="COMIC SANS MS">
  <FONT COLOR = brown>
    <H1><marquee direction="down"><center>MEDSERVICE COLOMBIA "LA SALUD A SU
ALCANCE"</center></marquee></H1>

  </BODY>

</html>
```

MENU ADMINISTRATIVO

```
<html>
<head>
  <title>MEDSERVICE</title>
</head>
<body bgcolor="#D2B48C">

  <FONT COLOR= BLACK>
  <FONT FACE="COMIC SANS MS">
</CENTER></H2><BR>

</tr>
<CENTER><A HREF="menu_usu.jsp" TARGET="WEBMENUADM">USUARIO</A><BR><BR>
<CENTER><A HREF="menu_fun.jsp" TARGET="WEBMENUADM">FUNCIONARIO</A><BR><BR>

</html>
```

```
<H2><CENTER>MENU PRINCIPAL
```

MENU PRINCIPAL

```
<html>
<head>
  <title>MEDSERVICE COLOMBIA</title>
</head>

<body bgcolor="#F0E68C">
  <FONT COLOR= BLACK>
  <FONT FACE="COMIC SANS MS">

  <H2><BR><CENTER>PROYECTO MEDSERVICE</CENTER></H2><BR>
  <H2><CENTER></CENTER></H2>

  <H2><CENTER>DESARROLLADO POR:</CENTER></H2>

  <H2><CENTER>ANGELA JAZMIN MOYANO MURCIA</CENTER></H2>
  <H2><CENTER>ANGELICA CAROLINA TINJACA LOPEZ</CENTER></H2>
  <H2><CENTER>LIZETH PAOLA VARGAS ARDILA</CENTER></H2>

</BODY>
</html>
```

CONSULTA USUARIO

```
<%

//Declaración e inicialización de la clase
usuario cliente = new usuario();

//Declaración e inicialización de la clase
funcionario fun = new funcionario();

//Paso 1 - Conexión al servidor de aplicaciones y al gestor de bases de datos
Class.forName("com.mysql.jdbc.Driver").newInstance();

//Paso 2 - Abrir la BD
String logueo = "jdbc:mysql://localhost/medservice?user=root&password=";
Connection Canal = DriverManager.getConnection(logueo);
Statement Flujo = Canal.createStatement();

//Paso 3 - Elaborar la sentencia SQL
String sentencia = "SELECT * FROM usuario";

//Paso 4 y 5 - Ejecutar y evaluar de la sentencia SQL
```

```

try
{
    //Paso 4 - Ejecutar la sentencia SQL
    ResultSet Cursor = Flujo.executeQuery(sentencia);

    //Paso 5 - Evaluar la ejecución de la sentencia SQL
    out.println("<H1><I><CENTER>CONSULTA ORIENTADA A OBJETOS</I></H1>");
    out.println("<H1><CENTER>LISTADO DE USUARIOS</H1>");
    out.println("<TABLE BORDER=3 CELLPADDING=5>");
                                out.println("<TR><TH      BGCOLOR=Orange>CEDULA</TH><TH
BGCOLOR=Orange>FUNCIONARIO</TH><TH      BGCOLOR=Orange>NOMBRE</TH><TH
BGCOLOR=Orange>TELEFONO</TH><TH BGCOLOR=Orange>DIRECCION</TH></TR>");

    int cod_funcionario = 0;
    String nombre_fun = "";

    while(Cursor.next())
    {
        cliente.set_n_cedula(Cursor.getInt(1));
        cliente.set_cod_funcionario(Cursor.getInt("cod_funcionario"));
        cliente.set_nombre(Cursor.getString("nombre"));
        cliente.set_telefono(Cursor.getInt("telefono"));
        cliente.set_direccion(Cursor.getString("direccion"));

        String sentenciaDepto = "SELECT nombre_fun FROM funcionario WHERE id = " +
        cliente.get_cod_funcionario();

        Statement FlujoDepto = Canal.createStatement();

        ResultSet CursorDepto = FlujoDepto.executeQuery(sentenciaDepto);

        while(CursorDepto.next())
        {
            fun.set_nombre_fun(CursorDepto.getString("nombre_fun"));

        }//Cierre del while depto
        out.println("<TR><TD><CENTER>" + cliente.get_n_cedula() + "</TD><TD><CENTER>" +
        fun.get_nombre_fun() + "</TD><TD><CENTER>" + cliente.get_nombre() +
        "</TD><TD><CENTER>" + cliente.get_telefono() + "</TD><TD><CENTER>" +
        cliente.get_direccion() + "</TD></TR>");

    }//Cierre del while

    out.println("</TABLE>");

```



```
//Paso 6 - Cerrar la base de datos
Cursor.close();

} //Cierre del try
catch(SQLException e)
{
    out.println("<BR>NO SE PUDO EJECUTAR LA INSTRUCCION SQL...<BR>");
} //Cierre del catch

//Paso 7 - Desconexion de la BD y del Servidor de Aplicaciones
Flujo.close();
Canal.close();

%>
```

MENU USUARIO

```
<html>
<head>
    <title>MEDSERVICE</title>
</head>
<body bgcolor="#D2B48C">

    <FONT COLOR= brown>
    <FONT FACE="COMIC SANS MS">

    <H2><CENTER>MENU USUARIO</CENTER></H2><BR>

    <CENTER><A HREF="consultausu_oo.jsp" TARGET="WEBAREAPPAL">CONSULTA ORIENTADA A
OBJETOS</A><BR><BR>
    <CENTER><A HREF="ingresousu_oo.jsp" TARGET="WEBAREAPPAL">CAPTURA ORIENTADA A
OBJETOS</A><BR><BR>
<CENTER><A HREF="menuadm.jsp">VOLVER</A><BR><BR>
</body>
</html>
```

CONSULTA FUCIONARIO

```
<%

//Declaración e inicialización de la clase
```

```

usuario cliente = new usuario();

//Declaración e inicialización de la clase
funcionario fun = new funcionario();

//Paso 1 - Conexión al servidor de aplicaciones y al gestor de bases de datos
Class.forName("com.mysql.jdbc.Driver").newInstance();

//Paso 2 - Abrir la BD
String logueo = "jdbc:mysql://localhost/medservice?user=root&password=";
Connection Canal = DriverManager.getConnection(logueo);
Statement Flujo = Canal.createStatement();

//Paso 3 - Elaborar la sentencia SQL
String sentencia = "SELECT * FROM usuario";

//Paso 4 y 5 - Ejecutar y evaluar de la sentencia SQL
try
{
    //Paso 4 - Ejecutar la sentencia SQL
    ResultSet Cursor = Flujo.executeQuery(sentencia);

    //Paso 5 - Evaluar la ejecución de la sentencia SQL
    out.println("<H1><I><CENTER>CONSULTA ORIENTADA A OBJETOS</I></H1>");
    out.println("<H1><CENTER>LISTADO DE USUARIOS</H1>");
    out.println("<TABLE BORDER=3 CELLPADDING=5>");
    out.println("<TR><TH BGCOLOR=Orange>CEDULA</TH><TH BGCOLOR=Orange>FUNCIONARIO</TH><TH BGCOLOR=Orange>NOMBRE</TH><TH BGCOLOR=Orange>TELEFONO</TH><TH BGCOLOR=Orange>DIRECCION</TH></TR>");

    int cod_funcionario = 0;
    String nombre_fun = "";

    while(Cursor.next())
    {
        cliente.set_n_cedula(Cursor.getInt(1));
        cliente.set_cod_funcionario(Cursor.getInt("cod_funcionario"));
        cliente.set_nombre(Cursor.getString("nombre"));
        cliente.set_telefono(Cursor.getInt("telefono"));
        cliente.set_direccion(Cursor.getString("direccion"));

        String sentenciaDepto = "SELECT nombre_fun FROM funcionario WHERE id = " +
        cliente.get_cod_funcionario();

        Statement FlujoDepto = Canal.createStatement();

        ResultSet CursorDepto = FlujoDepto.executeQuery(sentenciaDepto);
    }
}

```

```

while(CursorDepto.next())
{
    fun.set_nombre_fun(CursorDepto.getString("nombre_fun"));

    }//Cierre del while depto
    out.println("<TR><TD><CENTER>" + cliente.get_n_cedula() + "</TD><TD><CENTER>" +
fun.get_nombre_fun() + "</TD><TD><CENTER>" + cliente.get_nombre() +
"</TD><TD><CENTER>" + cliente.get_telefono() + "</TD><TD><CENTER>" +
cliente.get_direccion() + "</TD></TR>");

}

} //Cierre del while

out.println("</TABLE>");

//Paso 6 - Cerrar la base de datos
Cursor.close();

} //Cierre del try
catch(SQLException e)
{
    out.println("<BR>NO SE PUDO EJECUTAR LA INSTRUCCION SQL...<BR>");
}

} //Cierre del catch

//Paso 7 - Desconexion de la BD y del Servidor de Aplicaciones
Flujo.close();
Canal.close();

%>

```

MENU FUNCIONARIO

```

<html>
<head>
    <title>MEDSERVICE</title>
</head>

<body bgcolor="#D2B48C">

    <FONT COLOR= brown>

```



```
<FONT FACE="COMIC SANS MS">  
  
<H2><CENTER>MENU USUARIO</CENTER></H2><BR>  
  
  <CENTER><A HREF="consultausu_oo.jsp" TARGET="WEBAREAPPAL">CONSULTA ORIENTADA A  
OBJETOS</A><BR><BR>  
  <CENTER><A HREF="ingresousu_oo.jsp" TARGET="WEBAREAPPAL">CAPTURA ORIENTADA A  
OBJETOS</A><BR><BR>  
<CENTER><A HREF="menuadm.jsp">VOLVER</A><BR><BR>  
</body>  
</html>
```

