



**UNIMINUTO**  
Corporación Universitaria Minuto de Dios  
Educación de calidad al alcance de todos



**La Salud Mental a través de la Cosmovisión Palenquera: Un Enfoque comunitario desde las  
Prácticas Culturales y Artísticas**

Monografía para optar por el título de Psicólogo

Autoras:

Paula Andrea Churon Albarracín ID:697140

Claudia Zuleidy García ID:861303

Edward Johnn Silva Giraldo

Docente asesor

Corporación Universitaria Minuto de Dios – UNIMINUTO

Rectoría Bogotá, Facultad de Ciencias Humanas y Sociales

Programa de Psicología modalidad Distancia

Fecha 05 mayo de 2025

## Resumen

### **Antecedentes:**

San Basilio de Palenque, uno de los primeros pueblos de América, es un bastión de la cultura afrodescendiente en Colombia. La comunidad palenquera ha mantenido viva su lengua, sus tradiciones y su cosmovisión, construcción social sobre identidad y el sentido de pertenencia, en donde también juegan un papel fundamental en la promoción de la salud mental.

### **Métodos:**

Para explorar la influencia de las prácticas culturales, artísticas y comunitarias en la salud mental de la comunidad palenquera, se llevó a cabo un estudio orientado bajo el enfoque cualitativo basado en la revisión de la literatura existente en fuentes, los datos se interpretaron a través de un marco teórico que considera la interculturalidad y el respeto por la cosmovisión palenquera.

### **Criterios de Inclusión y Exclusión**

Las búsquedas incluyeron diversas fuentes clave que aportaron información relevante para el estudio, en varias bases de datos, registros académicos e informes técnicos, oficiales, documentos de política pública de orden gubernamental a nivel distrital y nacional para identificar estudios relevantes como la página del ministerio de cultura, páginas institucionales. El Ministerio de Cultura (2024) proporcionó detalles sobre el Espacio Cultural de San Basilio de Palenque, lo que permitió contextualizar las prácticas culturales locales y su impacto en la comunidad palenquera. La Comisión de la Verdad de Colombia (2020) ofreció información importante sobre las verdades históricas del pueblo afrocolombiano, lo que ayudó a entender las condiciones socioculturales que influyen en la salud mental de las comunidades afrodescendientes. El estudio

de Parra-Valencia, L., Fernandes, S., & Galindo, D. (2022) sobre psicología y descolonialidad contribuyó al análisis de los saberes ancestrales de las comunidades palenqueras y su influencia en el bienestar emocional y social. El Instituto Colombiano de Antropología e Historia (ICANH) brindó acceso a estudios históricos y culturales de San Basilio de Palenque, fundamentales para comprender la cosmovisión palenquera y su relación con la salud mental. El Departamento Administrativo Nacional de Estadística (DANE) (2024) presentó un informe sobre las dificultades sociales en la captación de la población afrodescendiente, lo cual fue clave para abordar las implicaciones de las políticas públicas en salud mental. El Museo Nacional de Colombia (2009) aportó documentos sobre etnicidad y representación cultural que fueron cruciales para entender cómo las prácticas culturales de las comunidades afrocolombianas afectan su salud mental y bienestar. Finalmente, Señal Colombia ofreció contenido multimedia sobre la identidad y cultura afrocolombiana, contribuyendo a contextualizar la influencia de las prácticas culturales en el bienestar emocional de las comunidades., se incluyeron estudios y artículos que cumplieron con los siguientes criterios:

**Inclusión:** Publicaciones que analizan la influencia de prácticas culturales, artísticas y comunitarias en la salud mental de comunidades afrodescendientes, específicamente los pueblos palenqueros en Colombia, estudios cualitativos y mixtos que incorporan entre, estudios de caso y análisis etnográficos realizados en San Basilio de Palenque, artículos publicados en español o inglés entre 2000 y 2024 y documentos que exploran la cosmovisión palenquera y su impacto en el bienestar emocional y social.

**Exclusión:** Estudios que no aborden específicamente la comunidad palenquera o que se enfoquen en prácticas culturales de otras regiones sin establecer un vínculo claro con la salud mental, publicaciones exclusivamente cuantitativas sin un enfoque cultural o comunitario y artículos que no estén disponibles en texto completo.

Se realizó una triangulación de datos entre diferentes estudios para identificar posibles sesgos en la interpretación de los resultados, adoptando un enfoque narrativo que agrupa los hallazgos según temas clave de la revisión. Este enfoque incluyó el papel de las prácticas culturales y artísticas en la promoción de la salud mental, la relación entre la cosmovisión palenquera, el bienestar emocional y las iniciativas comunitarias exitosas en San Basilio de Palenque, destacando su impacto en la salud mental. Se propone analizar, a partir de una revisión de la literatura, las contribuciones de las prácticas culturales y artísticas dentro de la cosmovisión palenquera, enfatizando su rol en la promoción y fortalecimiento de la salud mental en la comunidad.

### **Discusión:**

Las fuentes revisadas presentan una alta calidad y confiabilidad, ya que provienen de instituciones reconocidas como el Ministerio de Cultura y la Universidad Cooperativa de Colombia, además de incluir informes oficiales, estudios académicos y documentos de política pública. Estas fuentes ofrecen una visión sobre la cultura palenquera y su vínculo con la salud mental, sustentadas en metodologías cualitativas, estudios etnográficos y abordajes participativos.

Los hallazgos están estrechamente relacionados con el problema de investigación, ya que evidencian cómo las prácticas culturales y artísticas propias de San Basilio de Palenque contribuyen a la promoción del bienestar emocional desde una perspectiva comunitaria e intercultural. Se confirma que la cosmovisión palenquera funciona como una herramienta terapéutica colectiva, lo cual se reconoce las contribuciones sobre el rol de la cultura en la salud mental.

Entre las limitaciones metodológicas se encontró una escasa disponibilidad de estudios recientes con acceso completo, así como la falta de sistematización en algunos documentos comunitarios. Además,



**UNIMINUTO**  
Corporación Universitaria Minuto de Dios  
Educación de calidad al alcance de todos.



el proceso de triangulación presentó desafíos debido a la diversidad de enfoques y formatos, lo que dificultó la comparación directa entre los hallazgos. Sin embargo, estos retos fueron afrontados mediante un enfoque narrativo que permitió integrar distintas perspectivas.

**Palabras clave:**

**Cosmovisión palenquera, salud mental, prácticas culturales, arte comunitario, interculturalidad, San Basilio de Palenque, bienestar emocional.**

## Abstract

### **Background:**

San Basilio de Palenque, one of the first free towns in the Americas, is a stronghold of Afro-descendant culture in Colombia. The Palenquero community has kept alive its language, traditions, and worldview—a social construct around identity and belonging—which also plays a fundamental role in promoting mental health.

### **Methods:**

To explore the influence of cultural, artistic, and community practices on the mental health of the Palenquero community, a study was conducted using a qualitative approach based on a review of existing literature. The data was interpreted through a theoretical framework that considers interculturality and respect for the Palenquero worldview.

### **Inclusion and Exclusion Criteria:**

Exhaustive searches included a variety of key sources that provided relevant information for the study, drawn from academic databases, technical reports, and government policy documents at both district and national levels. These included institutional websites such as that of the Ministry of Culture, which (2024) offered details on the Cultural Space of San Basilio de Palenque, contextualizing local cultural practices and their impact on the Palenquero community. The Truth Commission of Colombia (2020) provided important insights into the historical truths of Afro-Colombian peoples, helping to understand the sociocultural conditions influencing mental health in Afro-descendant communities. The study by Parra-Valencia, L., Fernandes, S., & Galindo, D. (2022) on psychology and decoloniality contributed to the analysis of ancestral knowledge in Palenquero communities and its influence on emotional and social well-being. The Colombian Institute of Anthropology and History (ICANH) offered access to historical and cultural studies of San Basilio de Palenque, essential to understanding the

Palenquero worldview and its relation to mental health. The National Administrative Department of Statistics (DANE) (2024) presented a report on social difficulties in capturing data on the Afro-descendant population, which was key to addressing the implications of public health policies. The National Museum of Colombia (2009) contributed documents on ethnicity and cultural representation, crucial for understanding how Afro-Colombian cultural practices impact mental health and well-being. Lastly, Señal Colombia offered multimedia content on Afro-Colombian identity and culture, helping contextualize the influence of cultural practices on emotional well-being.

Studies and articles were included if they met the following criteria:

**Inclusion:** Publications analyzing the influence of cultural, artistic, and community practices on the mental health of Afro-descendant communities, specifically Palenquero communities in Colombia; qualitative and mixed-method studies, including case studies and ethnographic analyses conducted in San Basilio de Palenque; articles published in Spanish or English between 2000 and 2024; and documents exploring the Palenquero worldview and its impact on emotional and social well-being.

**Exclusion:** Studies not specifically addressing the Palenquero community or focusing on cultural practices from other regions without a clear link to mental health; publications that are purely quantitative without a cultural or community focus; and articles not available in full text.

A triangulation of data from different studies was carried out to identify possible biases in the interpretation of results, adopting a narrative approach that grouped findings by key themes in the review. This approach included the role of cultural and artistic practices in promoting mental health, the relationship between the Palenquero worldview, emotional well-being, and successful community initiatives in San Basilio de Palenque, highlighting their impact on mental health. The aim is to analyze, through a literature review, the contributions of cultural and artistic practices within the Palenquero worldview, emphasizing their role in promoting and strengthening mental health in the community.

**Discussion:**

The reviewed sources demonstrate high quality and reliability, as they come from well-established institutions such as the Ministry of Culture and the Universidad Cooperativa de Colombia, and include official reports, academic studies, and public policy documents. These sources provide a comprehensive and rigorous view of Palenquero culture and its connection to mental health, supported by qualitative methodologies, ethnographic studies, and participatory approaches.

The findings are closely related to the research problem, as they show how the cultural and artistic practices of San Basilio de Palenque contribute to promoting emotional well-being from a community-based and intercultural perspective. They confirm that the Palenquero worldview functions as a collective therapeutic tool, validating the initial hypothesis about the role of culture in mental health.

Methodological limitations included a limited number of recent full-access studies and a lack of systematization in some community documents. Additionally, the triangulation process presented challenges due to the diversity of approaches and formats, which made direct comparison between findings difficult. However, these challenges were addressed through a narrative approach that allowed the integration of diverse perspectives.

**Keywords:**

Palenquero worldview, mental health, cultural practices, community art, interculturality, San Basilio de Palenque, emotional well-being.



## Tabla de contenido

|  |    |
|--|----|
| Resumen .....                            | 2  |
| Abstract .....                           | 6  |
| Introducción .....                       | 10 |
| Planteamiento del problema .....         | 11 |
| Justificación .....                      | 11 |
| Antecedentes teóricos .....              | 13 |
| Diseño Metodológico.....                 | 16 |
| Línea de investigación.....              | 16 |
| Tipo de investigación.....               | 16 |
| Tipo de investigación: Revisión .....    | 16 |
| Metodología .....                        | 17 |
| Técnicas de análisis de información..... | 19 |
| Consideraciones éticas.....              | 20 |
| Resultados y análisis.....               | 21 |
| Conclusiones.....                        | 26 |
| Referencias .....                        | 29 |

## Introducción

La salud mental de las comunidades étnicas, como los pueblos palenqueros de Colombia, están ligados a sus prácticas culturales, artísticas y comunitarias. Estas prácticas no solo fortalecen la identidad colectiva si no que incluyen en la trasmisión de los saberes ancestrales palenqueros, también actúan como mecanismos protectores frente a desafíos psicológicos. Su identidad colectiva se va fortaleciendo con su sentido de pertenencia a sus raíces, no obstante, existe una brecha en la comprensión de cómo estas prácticas influyen en la salud mental, lo que hace necesario revisar este fenómeno. Nace la necesidad de adaptar las políticas de salud mental a las particularidades culturales de estas comunidades, promoviendo un enfoque intercultural más inclusivo y efectivo, donde se reconozca y se valore sus prácticas culturales como recursos de promoción y prevención, y con fines terapéuticos, es importante el reconocer que estas, siempre están evolucionando y son adaptándose los cambios que se van presentando en sus entornos tanto como sociales y ambientales.

Investigaciones previas han subrayado el impacto positivo de las prácticas culturales en la salud mental. Estas prácticas, como la transmisión de saberes y la espiritualidad, contribuyen al bienestar psicológico al fortalecer el sentido de identidad y resiliencia. Sin embargo, las políticas actuales aún no integran plenamente estos factores culturales, destacando la necesidad de un enfoque más ajustado a la realidad de los pueblos palenqueros. Por tanto, en este estudio se busca analizar, a partir de una revisión de la literatura, las contribuciones de las prácticas culturales y artísticas dentro de la cosmovisión palenquera en la promoción y fortalecimiento de la salud mental en la comunidad.

## Planteamiento del problema

Analizar, a partir de una revisión de la literatura, las contribuciones de las prácticas culturales y artísticas dentro de la cosmovisión palenquera en la promoción y fortalecimiento de la salud mental en la comunidad. Además, se busca proponer recomendaciones para integrar estos aspectos culturales en las estrategias de salud mental, respetando y fortaleciendo las prácticas ancestrales y comunitarias esenciales para el bienestar en las comunidades palenqueras, las categorías de análisis incluyen:

1. Identificar en la revisión de literatura las principales prácticas culturales y artísticas de la comunidad palenquera relacionadas con la promoción de la salud mental.
2. Describir, a partir de la revisión en fuentes documentales, cómo la cosmovisión palenquera integra el arte y la cultura en estrategias comunitarias para promover la salud mental.
3. Sintetizar los aportes teóricos y empíricos de estudios previos sobre las contribuciones de las prácticas culturales y artísticas palenqueras en la salud mental de la comunidad.

Buscamos abordar cómo las prácticas culturales del pueblo palenquero pueden incorporarse a las estrategias de salud mental y tratar de responder a ¿de qué manera, a partir de una revisión de la literatura, se documentan las prácticas culturales y artísticas que contribuyen dentro de la cosmovisión palenquera a la promoción y fortalecimiento de la salud mental en la comunidad?

### Justificación

El presente estudio busca reconocer y valorar las prácticas culturales y artísticas de la comunidad Palenquera como herramientas fundamentales para promover la salud mental. La cosmovisión Palenquera, rica en tradiciones ancestrales, modos de vida comunitaria y expresiones artísticas, ofrece un enfoque alternativo y holístico frente a los modelos hegemónicos de atención a la salud mental.

El contexto contemporáneo ha mostrado un incremento de problemáticas relacionadas con el bienestar mental, lo que ha generado la necesidad de buscar enfoques más integrales y contextualizados. Según Comisión de la Verdad de Colombia. (2020) las comunidades afrodescendientes, en particular la Palenquera, han enfrentado históricamente múltiples desafíos derivados del colonialismo, la exclusión social y el racismo estructural, que han afectado su bienestar psicosocial particularmente en territorio colombiano. Sin embargo, a través de sus tradiciones culturales, han mantenido prácticas resilientes que les permiten enfrentar y sobrellevar estas adversidades.

Las prácticas artísticas y culturales, como la música, el baile, la oralidad y la medicina tradicional, no solo refuerzan la identidad comunitaria, sino que también juegan un rol terapéutico y restaurador. Estas manifestaciones contribuyen al fortalecimiento del sentido de pertenencia, a la transmisión de saberes y a la creación de espacios de sanación colectiva. En este sentido, es necesario reconocer y fortalecer dichas prácticas desde una perspectiva comunitaria para atender las necesidades de salud mental de esta población.

Este enfoque no solo promueve el respeto a las particularidades culturales, sino que también busca integrar el conocimiento tradicional en los servicios de salud mental, desarrollando estrategias de intervención más adecuadas y culturalmente relevantes para las comunidades Palenqueras. La incorporación de las prácticas culturales del pueblo palenquero en las estrategias de salud mental es un aspecto fundamental para garantizar un enfoque diferencial e interseccional en la atención psicosocial. De acuerdo con el Departamento Administrativo Nacional de Estadística (DANE, 2024), es necesario que las políticas públicas adopten principios de igualdad, respeto y empatía, reconociendo las particularidades culturales y raciales de comunidades como la palenquera. Además, este enfoque permite visibilizar y fortalecer la identidad de estos pueblos, promoviendo su bienestar integral y garantizando el ejercicio pleno de sus derechos. Esta comunidad étnica se encuentra ubicado en departamento de Bolívar

(Colombia), actualmente bajo la jurisdicción del municipio de Mahates, allí es donde se da desarrollo a esta serie de eventos culturales relacionados con el arte y la salud mental.

Esta monografía se justifica en la necesidad de explorar y promover enfoques que reconozcan el valor de las prácticas culturales y artísticas en la salud mental, contribuyendo al bienestar integral de las comunidades afrodescendientes. La investigación permitirá no solo un mayor entendimiento de la cosmovisión Palenquera, sino que también le ayudaran a ser más visible su cultura y sus tradiciones ancestrales, llevando a un nivel diferente sus eventos culturales donde podría ser más apoyados y dándole una relevancia a la salud mental por ello se podría hacer la siguiente pregunta:

¿Cómo contribuyen las prácticas culturales y artísticas basadas en la cosmovisión Palenquera al fortalecimiento de la salud mental comunitaria en la población afrodescendiente de San Basilio de Palenquero?

### **Antecedentes teóricos**

La **psicología humanista** y la antropología cultural, considerando que la música en Palenque de San Basilio no solo cumple una función estética, sino que actúa como canal de expresión emocional, espiritual y social, profundamente ligado a la identidad y salud psíquica de los músicos y la comunidad. Según Gavalo Herrera (2003) desde la perspectiva humanista, el autor se apoya en la teoría de la autorrealización de Maslow, mostrando que los músicos palenqueros desarrollan cualidades como creatividad, autonomía, autoestima y sentido de trascendencia, fortalecidas por su vínculo con la cultura musical tradicional.

Además, Gavalo Herrera retoma el enfoque de cultura y personalidad, destacando que la música palenquera es una herramienta para la construcción del “yo” y la memoria colectiva. A través de prácticas como el lumbalú, el bullerengue y las narraciones orales, se refuerzan valores comunitarios y se gestionan

emociones complejas como el duelo o la alegría, lo que contribuye directamente al bienestar emocional. Estos elementos apoyan la idea de que el arte, en contextos culturales propios como el palenquero, funciona como estrategia terapéutica no institucionalizada.

### **1. Teoría de la Cosmovisión Afrodescendiente y Palenquera:**

Este marco teórico explora la cosmovisión de los Afrodescendientes y palenqueros, donde se destaca su visión del mundo, su forma de entender la salud, la enfermedad y la muerte. Donde estas están basadas en la armonía con sus ancestros, las practicas colectivas y la equilibrio que mantienen con la naturaleza, San Basilio de palenque fue el primer pueblo libre de América latina, pero también fue el primero en enfrentar los desafíos globales que impactaron su bienestar social, autores como Catherine Walsh, en su obra literaria “Interculturalidad crítica y educación intercultural”(2004) resalta los saberes locales para romper las barreras que impiden el conocimiento, según Manuel Zapata Olivella, en su obra literaria "Chango gran putas"(2020) hace alusión a esta frase “La lectura del mundo precede a la lectura de la palabra" la cual nos lleva a una conclusión y es que la importancia de lograr comprender los contextos antes de interpretarlos es muy importante para el abordaje de la salud mental en las comunidades palenqueras. En este contexto, no se aborda de manera individual, sino desde el bienestar comunitario. Este enfoque cultural es clave para entender cómo se conceptualiza y practica la salud mental en esta comunidad, “La lectura del mundo precede a la lectura de la Palabra”

### **2. Psicología Comunitaria.**

Nos ofrece un enfoque que valora el papel del contexto social y cultural en nuestro bienestar mental, fomentando intervenciones desde una perspectiva comunitaria. En lugar de centrarse únicamente

en el individuo, este marco teórico destaca la importancia de los lazos comunitarios, la participación colectiva y la resiliencia social para promover la salud mental (Montero, 2004).

### **3. Teoría de la Resiliencia Comunitaria.**

Este marco analiza cómo las comunidades, especialmente aquellas que han enfrentado adversidades históricas como la esclavitud, el racismo y la marginación han desarrollado capacidades colectivas de resistencia y recuperación. Las prácticas culturales, como la música, la danza y las ceremonias, se transforman en herramientas de resiliencia que ayudan a preservar la identidad y a enfrentar los traumas generacionales (Benard, B. 2004).

### **4. Integración de los Marcos Teóricos.**

Estos marcos teóricos permiten construir una base sólida para comprender cómo la cosmovisión palenquera y sus prácticas culturales se relacionan con la salud mental. Al integrar estos enfoques, el proyecto puede abordar de manera profunda cómo las dinámicas culturales y comunitarias contribuyen al bienestar emocional y psicológico de la comunidad Palenquera.

#### **Objetivo General**

Analizar, a partir de una revisión de literatura, las contribuciones de las prácticas culturales y artísticas dentro de la cosmovisión palenquera en la promoción y fortalecimiento de la salud mental en la comunidad.

#### **Objetivos Específicos**

- Identificar en la revisión de literatura las principales prácticas culturales y artísticas de la comunidad palenquera relacionadas con la promoción de la salud mental.



- Describir a partir de la revisión en fuentes documentales, cómo la cosmovisión palenquera integra el arte y la cultura en estrategias comunitarias para promover la salud mental.
- Sintetizar los aportes de los documentos institucionales sobre las contribuciones de las prácticas culturales y artísticas palenqueras en la salud mental de la comunidad.

## **Diseño Metodológico**

### **Línea de investigación**

La línea de investigación está fundamentada en la conexión entre el arte y la cultura con la salud mental, centrada en el pueblo palenquero, que posee una historia y tradición única. El objetivo es investigar como este tipo de prácticas culturales contribuyen al bienestar psicológico de su comunidad. Esta investigación no solo es crucial en el campo de la psicología comunitaria, sino que también generará unas herramientas importantes y valiosas para el desarrollo de las futuras intervenciones de salud mental en los miembros de la comunidad palenquera, enriqueciendo el campo de la psicología comunitaria.

### **Tipo de investigación**

Sublínea de investigación del programa de Psicología a Distancia: *Contexto, Acción y Salud Mental*.

### **Tipo de investigación: Revisión**

Esta revisión consiste en un análisis crítico de artículos institucionales y/o de orden gubernamental sobre el impacto de las prácticas culturales, artísticas y comunitarias en la salud mental de la comunidad palenquera. A través de la evaluación de diferentes textos, se identifican patrones, hallazgos

clave y limitaciones, proporcionando el contexto necesario y la justificación para futuras investigaciones en este campo.

### **Metodología**

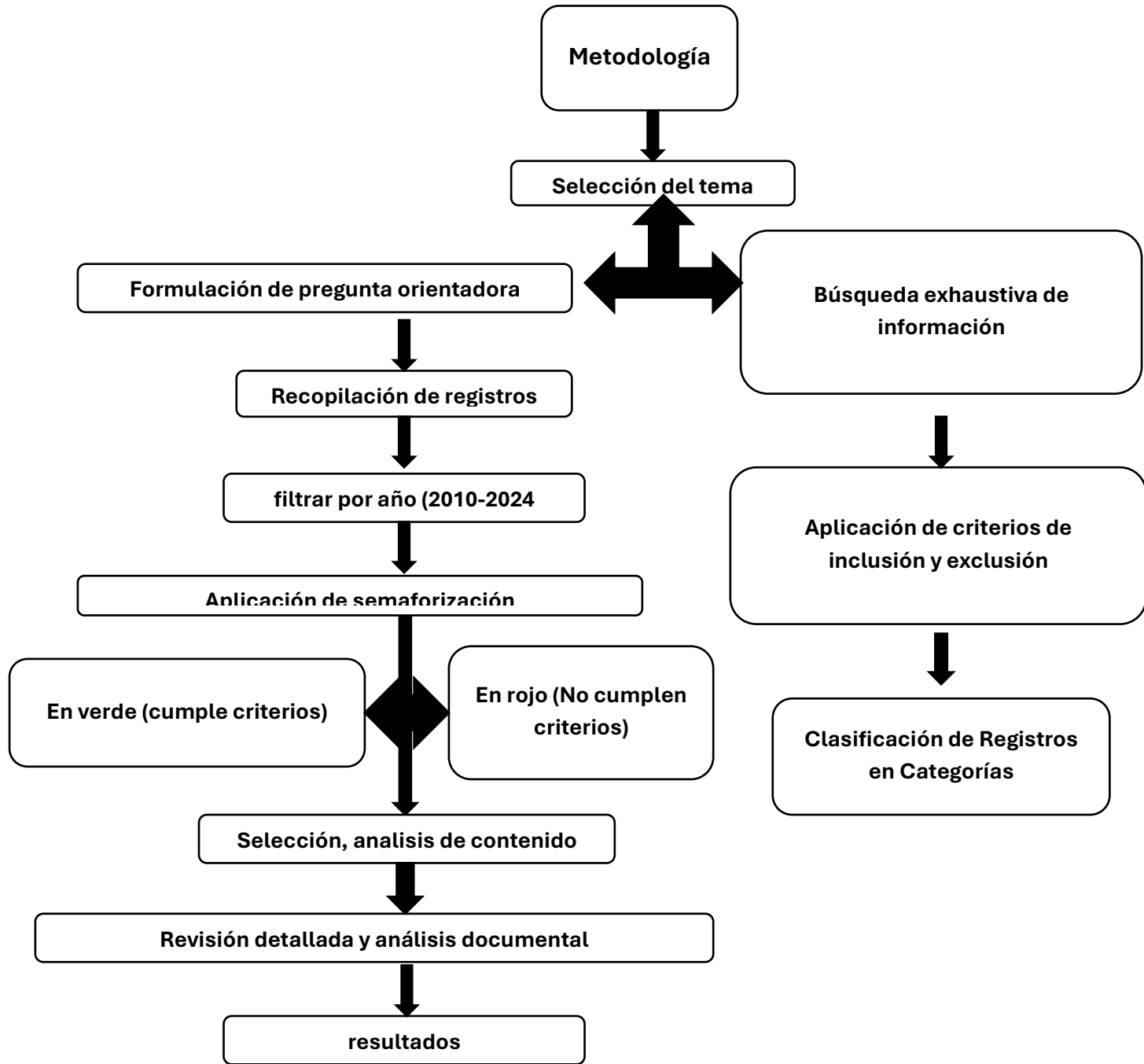
El proceso metodológico se inició con una búsqueda exhaustiva de registros científicos, aplicando un criterio de inclusión que abarca un periodo de diez años (2010-2024). Se utilizaron combinaciones de palabras clave como Cosmovisión palenquera, salud mental, prácticas culturales, arte comunitario, interculturalidad, San Basilio de Palenque, bienestar emocional. A partir de esta búsqueda inicial, se identificaron (8) registros relevantes sobre el tema en cuestión, provenientes de bases de datos académicas, repositorios universitarios y otras fuentes (2 registros adicionales) provenientes de páginas institucionales gubernamentales del país como lo son Comisión de la Verdad y Ministerio de Cultura.

Una segunda etapa de verificación permitió excluir tres registros que no cumplían con los criterios de calidad establecidos en este filtro, por ejemplo, que estaban elaborados en años anteriores al 2014. Tras este proceso, quedaron tres registros, los cuales fueron clasificados en cuatro categorías: artículos informativos, investigaciones de campo elaborados por el gobierno nacional y revisiones teóricas.

Finalmente, se realizó una revisión detallada de los documentos seleccionados, y después de un análisis más profundo, donde la información contenga análisis, datos sobre el pueblo palenquero, prácticas y saberes, sobre psicología y salud mental. En consecuencia, los tres registros de revisión teórica restantes fueron tomados en cuenta para el análisis final.

### **Figura 1**

*Mapa conceptual del proceso de selección y análisis de registros.*



<sup>1</sup> *Elaboración propia*



### **Técnicas de recolección de información**

La recolección se hará exclusivamente desde fuentes secundarias, utilizando:

- Bases de datos académicas: Repositorios de universidades que contengan investigaciones relacionadas con la comunidad palenquera.
- Documentos institucionales: Informes, planes de salvaguardia, y reportes de entidades como el Ministerio de Cultura, la Comisión de la Verdad y otras instituciones que hayan trabajado con esta comunidad.
- Análisis documental: Examinar investigaciones previas que se centren en el arte, la cultura y la salud mental desde el contexto del pueblo palenquero.

### **Técnicas de análisis de información**

- Análisis de contenido: Identificamos y categorizamos las ideas principales, patrones y temas recurrentes en los textos, como la relación entre las tradiciones culturales y el bienestar emocional para así, reflexionar sobre el contenido desde el contexto cultural y social de la comunidad, asegurando que se respeten sus valores y perspectivas para finalmente comparar los hallazgos de diferentes fuentes para garantizar una comprensión.
- Para evaluar el riesgo de sesgo en los estudios incluidos en la lista se evaluó criterios como la claridad de los objetivos, la validez del enfoque metodológico y la adecuación del análisis de datos y no se usaron herramientas automatizadas debido al enfoque cualitativo, donde el juicio humano es crucial para interpretar significados y contextos.
- Preparación de los datos para el análisis o síntesis.



- Organización de la información: Los datos extraídos de cada documento se organizan en una matriz de resumen que incluyen el título del estudio, autor(es), objetivos, metodología, población, resultados clave, entre otros.
- Las fichas se categorizaron temáticamente, agrupando estudios según los aspectos relacionados con las prácticas culturales, la salud mental y su conexión con la comunidad palenquera.
- Revisión de coherencia: Se revisaron los datos para garantizar consistencia y eliminar duplicaciones. Los términos clave y las categorías se definieron claramente antes del análisis para facilitar la comparación entre estudios.
- Métodos de tabulación: Los resultados de cada estudio individual se presentan en una tabla resumida, destacando los temas principales, las técnicas utilizadas y los resultados relevantes. Base de datos, Autores, título, año, nombre de la revista/ dónde fue publicado, resumen, pregunta de investigación y objetivos, enfoque investigativo (cualitativo o mixto), población participante/muestra, técnicas e instrumentos utilizados, hallazgos significativos/resultados/conclusiones y enlace para consulta.

### **Consideraciones éticas**

Debido a que este trabajo no corresponde a una investigación empírica, sino a una monografía, se realizó un ejercicio de lectura de los documentos seleccionados garantizando la respectiva citación y referencia, dando crédito a las contribuciones de los autores. Se realizó un manejo cuidadoso de la información expuesta en los documentos para señalar las ideas centrales de los autores.

## Resultados y análisis

### Resultados:

Los hallazgos de esta investigación, que se basan en una revisión de la literatura y el análisis de documentos institucionales, confirman que hay una variedad de prácticas culturales y artísticas profundamente conectadas con la cosmovisión palenquera, se encontraron 8 textos relevantes al tema, sin embargo, por medio de una semaforización donde se descartaron aquellos que no cumplían con los criterios de inclusión, el proceso se basó en lo siguiente:

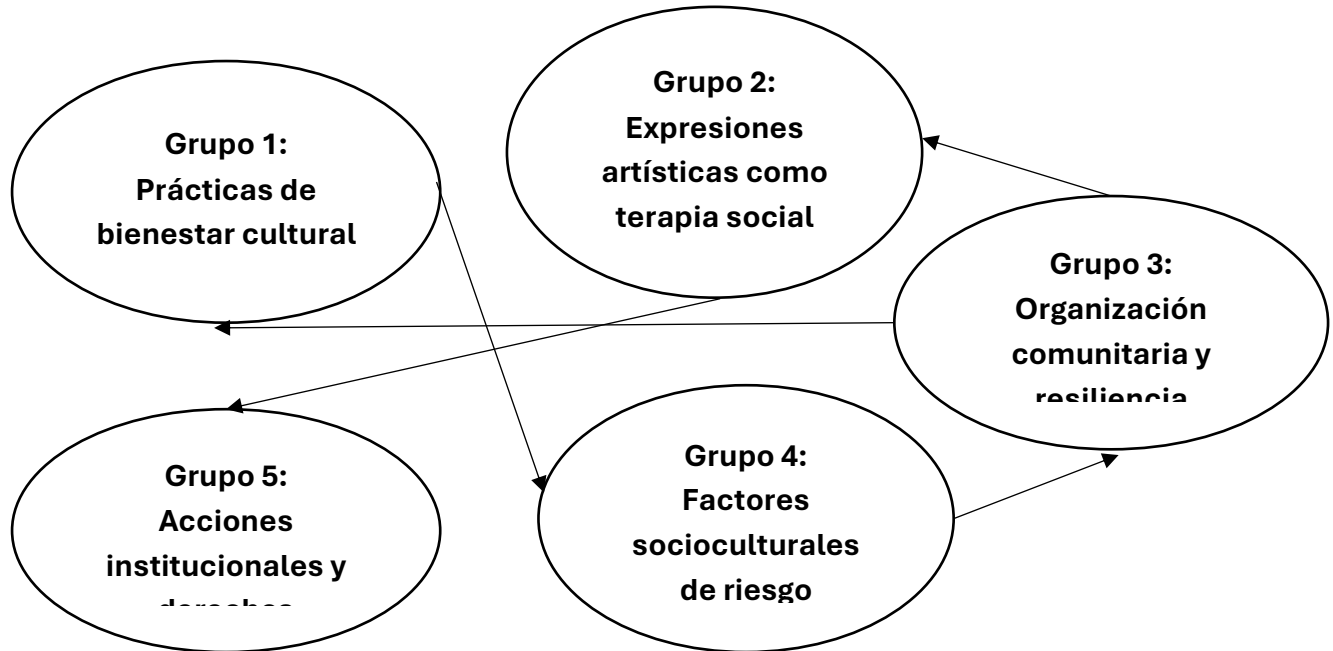
- **Selección de tema:** se eligió el tema a Salud Mental a través de la Cosmovisión Palenquera: Un Enfoque comunitario desde las Prácticas Culturales y Artísticas, donde buscó investigar sobre la relación de la salud mental con las prácticas culturales, en la comunidad de San Basilio de palenque.
- **Preguntas orientadoras:** ¿Cómo contribuyen las prácticas culturales y artísticas basadas en la cosmovisión Palenquera al fortalecimiento de la salud mental comunitaria en la población afrodescendiente de San Basilio de Palenque?, esta pregunta ayudó a buscar el objetivo de la investigación y a enfocararlo.
- **Búsqueda de información:** Se realizaron búsquedas integrales en páginas de repositorios institucionales y artículos que brindaran una información relevante sobre la cultura palenquera, su arte y la relación estrecha con la salud mental.

### Agrupación de Relatos y Codificación Abierta

### Figura 2



*Agrupación de Relatos*



*Nota. Elaboración propia.*

Los relatos se agruparon según la presencia de elementos comunes en su contenido. Se establecieron cinco grupos temáticos, vinculados a prácticas culturales, formas de expresión, redes de apoyo, factores de exclusión y acciones institucionales. La codificación abierta permitió asignar nombres representativos a cada grupo, sintetizando la información clave de los relatos. Así, se definieron categorías como “Prácticas de bienestar cultural” y “Expresiones artísticas como terapia social”, dando cuenta de los relatos agrupados.

**Tabla 1**

*Matriz de análisis de Resultados*



| <b>Categorías</b>          | <b>Codificación Abierta (Identificación de Categorías)</b> | <b>Codificación Axial (Agrupación de Categorías)</b>       | <b>Jerarquización de Categorías (Relaciones y Prioridades)</b> |
|----------------------------|--|--|--|
| C1: Rituales y sanación    | Medicina tradicional, espiritualidad comunitaria.          | Grupo 1:<br>Prácticas de bienestar cultural                | Salud mental desde la cosmovisión Palenquera                   |
| C2: Expresiones artísticas | Música, danza, narrativas orales, festividades.            | Grupo 2:<br>Expresiones artísticas como terapia social.    | Cultura y arte como herramientas de bienestar.                 |
| C3: Redes comunitarias     | Redes de apoyo, consejos, transmisión de saberes.          | Grupo 3:<br>Organización comunitaria y resiliencia         | Fortalecimiento del tejido social                              |
| C4: Exclusión y barreras   | Discriminación estructural, barreras institucionales.      | Grupo 4:<br>Factores socioculturales de riesgo             | Desafíos en la construcción de bienestar                       |
| C5: Políticas culturales   | Programas de inclusión, derechos culturales.               | Grupo 5:<br>Acciones institucionales y derechos culturales | Estrategias gubernamentales e intervención social              |

*Nota. Elaboración propia*

El proceso de análisis cualitativo permitió identificar patrones temáticos en los relatos revisados, organizándolos en categorías con base en su contenido. A partir de la matriz, se estructuraron los hallazgos de la siguiente manera:

**Priorización Visual y Jerarquización:** La jerarquización de categorías responde a la frecuencia de los temas en los relatos analizados. Se priorizaron aquellas con mayor presencia y relevancia dentro del contexto de estudio, ubicándolas en posiciones destacadas dentro de la matriz.

**Relaciones entre Categorías:** Desde un análisis de contenido basado en textos revisados, se evidenció que las categorías están interconectadas. Por ejemplo, las expresiones artísticas no solo funcionan como prácticas culturales, sino también como estrategias de bienestar y resistencia comunitaria. Asimismo, la discriminación estructural incide en la necesidad de fortalecer redes comunitarias e impulsar políticas inclusivas.

La revisión de literatura evidenció que las prácticas culturales y artísticas en San Basilio de Palenque desempeñan un papel fundamental en la promoción de la salud mental comunitaria. La lengua palenquera, por ejemplo, constituye un eje identitario que fortalece los vínculos entre generaciones y permite la transmisión de memorias colectivas, valores y afectos. Asimismo, la música y la danza tradicional —como el bullerengue, el son palenquero y el lumbalú— no solo son expresiones festivas o rituales, sino mecanismos de expresión emocional que permiten la catarsis, el fortalecimiento del sentido de pertenencia y la elaboración simbólica del dolor. En particular, el lumbalú, como rito fúnebre colectivo, ofrece un espacio de acompañamiento emocional donde el dolor se comparte, se honra la vida del fallecido y se activa una red de cuidado comunitario que alivia el sufrimiento individual. La medicina tradicional, basada en el uso de plantas y saberes ancestrales, también se integra a esta visión de bienestar, en la que cuerpo, mente y espíritu son inseparables.

Estas prácticas no actúan de forma aislada, sino que están profundamente conectadas con la cosmovisión palenquera, caracterizada por la memoria, la oralidad, el respeto a los mayores y la

resistencia cultural como forma de vida. Según lo planteado por Parra, et. al; (2022), estas formas de saber son parte de una psicología comunitaria descolonial que cura desde lo colectivo, desde los vínculos y desde una espiritualidad encarnada en la vida diaria. Desde esta perspectiva, el arte y la cultura no son solo expresiones simbólicas, sino herramientas de transformación psicoemocional.

En la revisión se identificaron patrones teóricos y metodológicos en los estudios analizados. La mayoría se enmarca en enfoques cualitativos, etnográficos o descoloniales, centrados en la experiencia comunitaria y en el reconocimiento de los saberes locales como formas válidas de conocimiento. Las fuentes dan cuenta de cómo estas prácticas tienen efectos positivos en la autoestima colectiva, la resistencia frente al racismo estructural y el trauma histórico, y contribuyen a la creación de espacios seguros de expresión, escucha y contención emocional.

También se identificaron vacíos importantes en la literatura. Aunque existen estudios etnográficos y documentos institucionales que resaltan el valor cultural de las prácticas palenqueras, son escasas las investigaciones que las analicen desde un enfoque explícitamente psicológico o de salud mental. Asimismo, hay una necesidad de mayor sistematización de experiencias comunitarias que den cuenta de cómo estas prácticas se utilizan cotidianamente como formas de cuidado emocional y resiliencia.

Finalmente, desde la perspectiva humanista según, Según Gavaldo Herrera, C. (2003). estas expresiones culturales pueden comprenderse como manifestaciones del potencial humano para crear, vincularse y encontrar sentido, incluso en contextos de dolor o exclusión. La psicología humanista, al valorar la subjetividad, la experiencia vivida y la autorrealización, converge con la lógica palenquera de cuidar la vida desde el afecto, la colectividad y el respeto por la ancestralidad. En conjunto, los hallazgos permiten comprender cómo las prácticas culturales y artísticas de San Basilio de Palenque no solo conservan una memoria viva, sino que fortalecen la salud mental desde una perspectiva integral y profundamente enraizada en la historia y espiritualidad del pueblo.

## Conclusiones

Las categorías identificadas en la investigación sobre la salud mental en la comunidad palenquera de San Basilio de Palenque reflejan la importancia de las prácticas culturales y artísticas como pilares fundamentales del bienestar comunitario. La **Codificación Abierta** permitió identificar cinco categorías clave: *rituales y sanación*, *expresiones artísticas*, *redes comunitarias*, *exclusión y barreras*, y *políticas culturales*, que se agruparon posteriormente en cuatro grandes grupos: bienestar cultural, terapia social, organización comunitaria, y factores socioculturales de riesgo. Estas categorías subrayan cómo las prácticas culturales y artísticas, como la música, la danza y la medicina tradicional, no solo son medios de expresión, sino mecanismos activos de sanación, catarsis y fortalecimiento de la identidad colectiva.

En términos de **Codificación Axial**, se observa que las prácticas culturales como el lumbalú, los rituales de sanación y las redes comunitarias juegan un rol central en la construcción del bienestar psicológico en la comunidad. Estos elementos, profundamente arraigados en la cosmovisión palenquera, se entrelazan con la espiritualidad y los valores culturales, ofreciendo una alternativa a la medicina convencional y actuando como estrategias de resiliencia frente a la exclusión social y las barreras institucionales. La integración de estas prácticas en la vida cotidiana fomenta una resistencia emocional frente a los traumas históricos y el racismo estructural, permitiendo una sanación colectiva.

La **Jerarquización de Categorías** destaca la prioridad de fortalecer las redes comunitarias y las expresiones artísticas, ya que son las que propician el espacio para la contención emocional y la creación de espacios seguros para la expresión. La música y la danza, al ser elementos accesibles y de uso cotidiano, permiten que todos los miembros de la comunidad participen en procesos de sanación emocional y psicológica. A su vez, la medicina tradicional sigue siendo un pilar dentro del sistema de salud mental comunitaria, funcionando de manera paralela a los recursos institucionales, pero con un enfoque más cercano a la cosmovisión local.



Se identificó que, aunque existe una amplia documentación sobre las prácticas culturales y su relevancia en la comunidad, hay una falta de estudios específicos que aborden estos elementos desde una perspectiva psicológica o de salud mental. Los vacíos en la literatura sugieren una necesidad urgente de sistematizar las experiencias comunitarias y de abordar de manera más explícita los beneficios de estas prácticas en términos de salud emocional, resiliencia y autocuidado, en un contexto donde la comunidad enfrenta desafíos socioculturales y barreras estructurales para acceder a los servicios de salud convencionales.

### **Participaciones desde el Semillero Psicología Social, Cultural y de la Salud**

Desde el Semillero de Investigación Psicología Social, Cultural y de la Salud, se ha impulsado la formación académica e investigativa mediante la participación en eventos de gran relevancia nacional e internacional. A través de diversas ponencias y asistencias académicas, las autoras de la anterior monografía han aportado reflexiones críticas, análisis sociales y propuestas de transformación que enriquecen el debate académico y promueven la comprensión de fenómenos sociales actuales.

La participación en estos espacios no solo permitió visibilizar las investigaciones en curso, sino también fortalecer habilidades de análisis, comunicación y construcción colectiva del conocimiento, fundamentales en el campo de la psicología social y de la salud. Las ponencias presentadas constituyen un aporte significativo, ya que invitan a pensar de manera crítica sobre temas contemporáneos como la reforma al sistema de salud en Colombia y la inclusión social, contribuyendo al diálogo académico y social necesario para el cambio, particularmente se participó en:



- Presentación en el 2023 Latinx Mental Health & Social Justice Symposium, con el tema: *Opiniones en redes sociales sobre la nueva reforma del sistema de salud en Colombia* (27 de septiembre de 2023).
- Ponencia “*Estereotipos y prejuicios que circulan en las redes sociales sobre la nueva reforma del sistema de salud en Colombia*”, en el evento Los estudiantes tienen la palabra, segundo semestre de 2023.
- Asistencia al V Encuentro Latinoamericano de Semilleros de Investigación en Psicología: Salud Mental y Sociedad y a la II Mesa de Trabajo Latinoamericana de Profesores Líderes de Semilleros de Investigación, realizado el 24, 25 y 26 de abril de 2024 en Bucaramanga, Colombia.
- Participación en el evento Los estudiantes tienen la palabra de la Universidad Minuto de Dios, con la ponencia *Análisis de contenido sobre la inclusión*, el 23 de noviembre de 2024.



## Referencias

Gavalo Herrera, C. (2003). *Incidencia de la música y su contexto cultural en la personalidad de los músicos en Palenque de San Basilio* [Trabajo de grado, Universidad Nacional Abierta y a Distancia – UNAD]. Repositorio UNAD.

<https://repository.unad.edu.co/bitstream/handle/10596/20242/cgavaloh.pdf?sequence=1&isAllowed=y>

Villalobos Forero, N., Pinto Ramírez, K. L., García Pineda, V., & de Souza Martins, M. (2024). Prácticas corporales: Creación de un proyecto social para la cultura de paz. *Motricidades: Revista de la Sociedad de Investigación Cualitativa en Motricidad Humana*, 8(1), 74-87. <https://doi.org/10.29181/2594-6463-2024-v8-n1-p74-87>

Basualdo, S. M. (2024). Intersecciones entre arte, salud mental y derechos humanos. *Revista Salud Mental y Comunidad*, 16, 156-16.

Jaramillo, I. D. T., & Ramírez, R. D. P. (2006). *Método y conocimiento: Metodología de la investigación: Investigación cualitativa/investigación cuantitativa*. Universidad Eafit.

Departamento Administrativo Nacional de Estadística. (2024). *Lecciones aprendidas en el marco del cumplimiento de la sentencia T-276 del 2022: Estudio de evaluación de las causas de la variación y dificultades en la captación de la población afrodescendiente*. DANE.

<https://www.dane.gov.co/files/investigaciones/enfoque-diferencial/doc-EvaluacionCausaSentenciaT276de2022-feb2024.pdf>

Comisión de la Verdad de Colombia. (2020). *Las verdades del pueblo negro, afrocolombiano, raizal y palenquero*. <https://web.comisiondelaverdad.co/actualidad/noticias/las-verdades-del-pueblo-negro-afrocolombiano-raizal-y-palenquero>



Parra-Valencia, L., Fernandes, S., & Galindo, D. (2022). *Psicología y descolonialidad: Saberes para curar en palenques y quilombos (Colombia-Brasil)*. Editorial Universidad Cooperativa de Colombia.  
<https://ediciones.ucc.edu.co/index.php/ucc/catalog/download/304/437/5241?inline=1>

Lleras Figueroa, C. (2009). Etnicidad, investigación y representación en la exposición Velorios y santos vivos. Comunidades negras, afrocolombianas, raizales y palenqueras. *Cuadernos de Curaduría, Museo Nacional de Colombia*, 9, julio-diciembre.  
<http://www.museonacional.gov.co/inbox/files/docs/ccmutis.pdf>

Walsh, C. (2010). Interculturalidad crítica y educación intercultural. *Construyendo interculturalidad crítica*, 75(96), 167-  
[https://d1wqtxts1xzle7.cloudfront.net/44415003/interculturalidad\\_critica\\_y\\_educacion\\_intercultural-libre.pdf?1459821096=](https://d1wqtxts1xzle7.cloudfront.net/44415003/interculturalidad_critica_y_educacion_intercultural-libre.pdf?1459821096=)

Navarrete, M. (2007). *Las memorias de San Basilio de Palenque*.  
[https://www.icanh.gov.co/recursos\\_user//ICANH%20PORTAL/OTROS%20ARCHIVOS/INFO\\_FINAL\(Navarrete\)2007.pdf](https://www.icanh.gov.co/recursos_user//ICANH%20PORTAL/OTROS%20ARCHIVOS/INFO_FINAL(Navarrete)2007.pdf)

Señal Colombia. (n.d.). *Portal de Señal Colombia*. <https://www.senalcolombia.tv/>

Olivella, M. Z. (2021). *Changó el gran putas* (Vol. 2). Luis Villamarin.  
<https://books.google.es/books?hl=es&lr=&id=J9NAEAAAQBAJ&oi=fnd&pg=PT210&dq=el+chango+gran+putas&ots=GT6vw4GfoU&sig=Q21HjMbLYotcK5G08BXbVMv6D6U#v=onepage&q=el%20chango%20gran%20putas&f=false>

Montero, M. *Introducción a la psicología comunitaria. Desarrollo, conceptos y procesos*. Editorial Paidós. (2004). Buenos Aires. Argentina.



**UNIMINUTO**  
Corporación Universitaria Minuto de Dios  
Educación de calidad al alcance de todos.



[odajic.org/sites/default/files/sites/www.codajic.org/files/Introducción%20a%20la%20psicología%20comunitaria.%20Desarrollo,%20conceptos%20y%20procesos..pdf](http://odajic.org/sites/default/files/sites/www.codajic.org/files/Introducción%20a%20la%20psicología%20comunitaria.%20Desarrollo,%20conceptos%20y%20procesos..pdf)

Benard, B. (2004). *Resiliencia: Lo que hemos aprendido*. WestEd.

[https://books.google.com.co/books?hl=es&lr=&id=yFXgGKTfHnC&oi=fnd&pg=PP1&dq=Bena+rd,+B.+1991\).+Fostering+resilience+in+children.+Western+Cente](https://books.google.com.co/books?hl=es&lr=&id=yFXgGKTfHnC&oi=fnd&pg=PP1&dq=Bena+rd,+B.+1991).+Fostering+resilience+in+children.+Western+Cente)