



Comunicación inclusiva de estudiantes con discapacidad visual en la educación superior: Diagnóstico de comunicación en la Corporación Universitaria Minuto de Dios UNIMINUTO, Sede Principal

Kiara Patricia Barbosa Durán

Michael Iván Calderón Espinosa

Natalia Peña Noriega

Corporación Universitaria Minuto de Dios
Rectoría Bogotá
Centro Universitario Noroccidente Bogotá (Engativá)
Programa Comunicación Social - Periodismo
noviembre 2025



Comunicación inclusiva de estudiantes con discapacidad visual en la educación superior: Diagnóstico de comunicación en la Corporación Universitaria Minuto de Dios UNIMINUTO, Sede Principal

Kiara Patricia Barbosa Durán

Michael Iván Calderón Espinosa

Natalia Peña Noriega

Trabajo de Gestión de la Comunicación presentado como requisito para optar al título en Comunicador Social - Periodista

Asesor(a)

Andrea del Pilar Forero Hurtado

Magíster en Comunicación Educación en la Cultura

Corporación Universitaria Minuto de Dios

Rectoría Bogotá

Centro Universitario Noroccidente Bogotá (Engativá)

Programa Comunicación Social - Periodismo

noviembre 2025

TABLA DE CONTENIDOS

RESUMEN DEL PROYECTO	3
PALABRAS CLAVES	4
1. TEMA	4
2. CONTEXTO DE LA INCLUSIÓN EN LA EDUCACIÓN SUPERIOR	5
2.1 Comunicación para el cambio social	5
2.2 Comunicación estratégica	6
2.3 ¿A qué se refiere la inclusión en la educación superior?	7
2.4 Historia de la inclusión en Uniminuto	8
2.5 Ubicación: La oficina encargada de la inclusión en Uniminuto	10
3. ANTECEDENTES DE COMUNICACIÓN ESTRATÉGICA	11
4. METODOLOGÍA DEL DIAGNÓSTICO	12
4.1 Enfoque Metodológico	12
4.2 Ejes de indagación	13
4.3 Fases de la investigación	15
4.4 Herramientas de recolección de información	15
4.6 Fuentes de información.	21
5. RESULTADOS DEL DIAGNÓSTICO	22
5.1 Hallazgos con relación al entorno	22
5.2 Hallazgos con relación a la organización	24
5.2.1 Estructura organizacional	25
5.2.2 Talento humano	26
5.2.3 Logros de la comunidad y/su situación	26
5.3.1 Actores involucrados con la temática	27
5.3.2 Análisis de la relaciones	30
5.3.3 Escenarios de comunicación	32
6. PLANTEAMIENTO DEL PROBLEMA	34
6.1 Identificación y priorización de problemas	35
6.2 Descripción narrativa de las problemáticas identificadas	39
7. CATEGORÍAS DE ANÁLISIS IDENTIFICADAS	41
RECOMENDACIONES	51
REFERENCIAS BIBLIOGRÁFICAS	53

ÍNDICE DE TABLAS

Tabla 1. Herramientas de recolección de información de investigación

Tabla 2. Actores Involucrados

Tabla 3. Escenarios de comunicación

Tabla 4. Identificación y priorización de problemas

Tabla 5. Categorías identificadas

ÍNDICE DE GRÁFICOS

Gráfica 1. Ubicación de oficina de inclusión

Gráfica 2. Estructura organizacional de la Corporación Universitaria Minuto de Dios

Gráfica 3. Mapa de relaciones

Gráfica 4. Árbol de problemas

ABREVIATURAS

IES Instituciones de educación superior

UNIMINUTO Corporación Universitaria Minuto De Dios

USAP Universidad Sergio Arboleda por la inclusión

INCI Instituto Nacional para Ciego

ODS Objetivos de Desarrollo Sostenible

AGRADECIMIENTOS

Este agradecimiento es para nuestras familias, quienes han sido nuestro mayor apoyo durante este proceso y nuestra motivación constante. Asimismo, queremos agradecer a todos los profesores que han sido parte de este trabajo; sus orientaciones, aportes y correcciones nos han ayudado a no rendirnos. También, agradecemos a nosotros mismos por la determinación que hemos mostrado ante este desafío. Valoramos profundamente el tiempo y el esfuerzo de cada una de estas personas que ha contribuido a este logro.

RESUMEN DEL PROYECTO

Este proyecto constituye un análisis situacional de la comunicación del programa Accesible Incluyente en la Corporación Universitaria Minuto de Dios-UNIMINUTO, con enfoque en personas con discapacidad visual, el objetivo es sentar las bases para futuros procesos de planeación y mejora institucional, aun reconociendo el compromiso de la universidad para fomentar la inclusión de estudiantes con discapacidad y la búsqueda de un entorno educativo accesible.

La investigación, desarrollada bajo un paradigma cualitativo y metodología mixta, integró diversas herramientas: encuestas, entrevistas, observación y revisión documental. También se implementaron herramientas de gestión como el PESTEL donde se encuentran los factores políticos, económicos, sociales, tecnológicos y legales. Junto a mapa de actores, mapa de redes, árbol de problemas, entre otras. Estas permitieron recopilar información directa de la comunidad educativa, así como análisis de documentos institucionales, garantizando un diagnóstico integral y fundamentado.

Entre los principales desafíos identificados están la limitada difusión y conocimiento de las acciones inclusivas, la baja cantidad de matrículas de estudiantes con discapacidad visual, dificultades en el acceso y actualización de recursos especializados, y brechas comunicacionales entre actores sociales como estudiantes y administrativos. Adicionalmente, se evidencia la necesidad de fortalecer el área de discapacidad, para responder de manera adecuada a la diversidad de discapacidades que se encuentran en una universidad de esta magnitud.

Este análisis situacional aporta información clave para orientar el diseño de proyectos comunicativos e institucionales futuros. Se recomienda desarrollar una estrategia integral que amplíe la visibilidad y sensibilización sobre la inclusión, mejore el acceso y mantenimiento de recursos accesibles, y fomente la comunicación efectiva entre los actores. Asimismo, es fundamental aumentar los recursos humanos y materiales en el área de discapacidad para atender con eficacia la diversidad de necesidades presentes en la comunidad universitaria. Estas acciones, basadas en las evidencias recopiladas, servirán como fundamento para avanzar hacia una universidad más inclusiva y comprometida.

PALABRAS CLAVES

Inclusión, discapacidad visual, educación superior diagnóstico de comunicación, comunicación estratégica y comunicación para el cambio social

1. TEMA

El proyecto busca analizar la situación actual de la inclusión en la Corporación Universitaria Minuto de Dios-UNIMINUTO sede principal Bogotá calle 80. Que se caracteriza por su compromiso con la inclusión como uno de sus pilares fundamentales para formar profesionales comprometidos con la transformación social. La inclusión en la universidad es percibida de diversas maneras por la comunidad académica. Algunos la entienden como la adaptación de infraestructuras y programas para personas con discapacidad, mientras que otros la comprenden como un enfoque más amplio que abarca la equidad en el acceso, la permanencia y el éxito académico para todos los estudiantes, independientemente de sus condiciones sociales, económicas o culturales.

La inclusión en la educación superior en Colombia ha sido un tema relevante desde la constitución de 1991 mencionada como educación superior inclusiva e intercultural, que dentro de sus lineamientos define que:

(. . .) La educación inclusiva como una estrategia central para lograr la inclusión social, que va más allá del concepto tradicional asociado a la exclusión y permite pensar un modelo educativo abierto y generoso, que atiende la diversidad como una característica inherente del ser humano y la vida, en todos los miembros de la comunidad educativa (Ministerio de Educación Nacional [MinEducación], 2020, párr. 3).

El proyecto se desarrolla por medio de un diagnóstico con un enfoque participativo que busca comprender las estrategias de comunicación que brinda la Corporación Universitaria Minuto de Dios a su comunidad educativa, para identificar oportunidades de mejora y así poder avanzar a la construcción de alternativas académicas inclusivas con relación a la comunicación y educación para el cambio social.

2. CONTEXTO DE LA INCLUSIÓN EN LA EDUCACIÓN SUPERIOR

2.1 Comunicación para el cambio social

La comunicación para el cambio social se puede definir como un proceso estratégico y participativo basado en el diálogo en el que las comunidades ejercen un rol fundamental para la creación de soluciones colectivas ante sus necesidades.

Por su parte, Gumucio (2010) plantea que la Comunicación para el Cambio Social es una comunicación de la identidad y de la afirmación de valores que “amplifica las voces ocultas o negadas, y tiene como fin potenciar la presencia de estas en la esfera pública” (p. 7). Esto lo consigue a través de un proceso de diálogo público y privado a partir del cual las personas y las comunidades definen quiénes son, de qué disponen, cuáles son sus necesidades y cómo conseguir satisfacerlas para mejorar sus propias vidas. El diálogo se convierte en una herramienta para la identificación colectiva del problema, la toma de decisiones y la aplicación en la comunidad basada en soluciones a los problemas de desarrollo.

Estas miradas permiten definir la comunicación para el cambio social, como el intercambio de experiencias propias y participativas a través de diálogo para el empoderamiento de las personas que permitan generar cambios sostenibles entre sus comunidades.

2.2 Comunicación estratégica

La comunicación estratégica se puede definir como un proceso orientado a la investigación mediante el cual una organización plantea sus acciones y relaciones para el fortalecimiento de objetivos institucionales.

Algunos autores la definen con una amplia visión, un ejemplo de ello es Forero-Gutiérrez (2023) quien señala que

Se considera el proceso de la comunicación estratégica como cíclico, que indaga el contexto, las características de la organización, los grupos de interés; identifica relaciones, lógicas, problemas y oportunidades; se traza un objetivo y una estrategia

general, planifica, implementa, evalúa y vuelve a diagnosticar. El proceso debe estar no solo alineado con los objetivos de la organización, sino que debe ser consustancial, es decir, que su razón de ser estratégica está en que sin ella la entidad no logra sus objetivos (p.7).

En este sentido, el autor plantea la comunicación estratégica como elemento fundamental para que una institución crezca y logre sus metas respecto a la su receptividad frente a la interpretación de su entorno y la relación con los actores involucrados.

Asimismo, Scheinsohn Daniel 2009, Como se cita en Marlly Arcila 2012, p3

(...) “Comunicación estratégica” pretende avanzar un paso más allá. No hay que limitarse sólo a integrar diferentes técnicas comunicacionales en los territorios restringidos de productos y las marcas. Sostiene que la comunicación debe ser articulada de manera inteligente a través de una gestión global y con la aplicación lógica eminentemente estratégica” (p.146)

Por su parte, Garrido Javier (2004) y su perspectiva teórica basada desde el “*qué voy a hacer*” dentro de la organización para obtener beneficios, desarrolla la comunicación estratégica “como un marco ordenador que integra los recursos de comunicación corporativa en un diseño de largo plazo de acuerdo a unos objetivos puntuales y claros que dan una rentabilidad a la empresa”(p.17). De acuerdo a la postura del autor la comunicación estratégica tiene una gran relevancia en las organizaciones para lograr ciertos beneficios.

La comunicación estratégica se relaciona con un concepto que Castells (2010) denomina «tradicional». Castells asocia la comunicación al poder, resaltando como, en la que él llama «Era de la Información» la comunicación se ha convertido en una de las fuentes principales de poder. (p18)

2.3 ¿A qué se refiere la inclusión en la educación superior?

La inclusión educativa se refiere a un enfoque pedagógico que busca garantizar que todos los estudiantes, independientemente de sus características personales, sociales o culturales, tengan acceso a una educación de calidad. Este concepto se fundamenta en el respeto a la diversidad y la promoción de un ambiente escolar donde cada individuo pueda desarrollarse plenamente.

(...) “La inclusión educativa no solo abarca a estudiantes con discapacidades, sino también a aquellos que pertenecen a minorías étnicas, culturales o de orientación sexual diversa” (Cruz Celina, s.f, párr 1)

Según Para Serra (2000), “la inclusión es la aceptación implícita de la diversidad, como variable positiva y enriquecedora del grupo que crea sus propias relaciones dentro de un entorno multidimensional. Considera que el concepto de inclusión se configura como un objetivo y como un proceso” (p.6).

La inclusión en la educación superior en Colombia se rige por un marco normativo como la ley 30 de 1992, la cual organiza el servicio público de educación superior en Colombia, políticas como la ley 1618 de 2013, ley estatutaria que tiene como objetivo garantizar el derecho de las personas con discapacidad y el decreto 1421 de 2017 regulación sobre la educación inclusiva. normativas están orientadas a garantizar el acceso, la permanencia y la participación equitativa de todos los estudiantes incluyendo aquellos en condiciones de vulnerabilidad. El país ha avanzado en la creación de instrumentos y estrategias institucionales que buscan reducir brechas socioeconómicas, culturales y de género, promoviendo la diversidad y la equidad en los espacios académicos.

Según el Ministerio de Educación Nacional, (2020) en cabeza del Viceministerio de Educación Superior, ha desarrollado los Lineamientos Política de Educación Inclusiva e intercultural con los cuales se busca incentivar en las Instituciones de Educación Superior (IES), la definición de acciones y estrategias para fortalecer las condiciones de calidad desde un enfoque diferencial en el acceso, permanencia y graduación. Lo que redunde en avanzar a una educación para todos (p.15)

“Hablar de diversidad e inclusión en la educación superior, supone el proceso de reconocimiento y valor que dé respuesta a las características e intereses de niños, adolescentes y adultos en el propósito de cumplir sus proyectos académicos. (Corporación Universitaria Minuto de Dios” [UNIMINUTO], 2024, párr.1).

La educación superior debe reconocer y valorar la diversidad inclusiva que hace parte de ella, para lograr una sociedad participativa en igualdad. Es importante que temas como la inclusión en la educación superior sean cada vez más relevantes, tanto en las aulas de clase como en los espacios de toma de decisiones institucionales que le apuesten a la potencialización de la diversidad para lograr una experiencia de aprendizaje digna para todos.

2.4 Historia de la inclusión en Uniminuto

La Corporación Universitaria Minuto de Dios-”UNIMINUTO es un sistema universitario multicampus, que tiene una oferta educativa en diversos niveles y en lugares de desarrollos diferentes al lugar de su domicilio principal, para atender así la diversidad geográfica, cultural y social, bajo políticas, normas y elementos comunes que aseguran la unidad, integridad y estabilidad institucional” (UNIMINUTO, s.f. párr.1).

“Promueve y garantiza la participación de los diferentes miembros de la comunidad educativa en la vida universitaria, permitiendo el ejercicio libre del consenso y el disenso, y generando conciencia sobre la dignidad del ser humano, la diversidad, la inclusión, sus derechos, y responsabilidades, dentro del marco de la tolerancia y el respeto por el otro” UNIMINUTO, (s.f. párr.7).

La institución no se encuentra en un ranking específico, pero normalmente aparece entre las 50 mejores universidades de Colombia, según la página oficial de UNIMINUTO (2025) mejoró su puntuación general. “Este año la institución logró una calificación de 57,6, lo que significa un aumento de 7,8 puntos con respecto a la medición del año 2024, destacándose en su posicionamiento a nivel global en los ODS, en los que UNIMINUTO se situó entre el 15% y el 20% de las instituciones de educación superior mejor evaluadas a nivel mundial” UNIMINUTO,(2025 párr.2).

Es por eso que desde sus lineamientos institucionales “UNIMINUTO busca contribuir y asegurar la calidad y pertinencia de los diferentes procesos formativos que adelanta la institución, permitiendo con ello visibilizar la diversidad y propender por la participación y convivencia de todos los integrantes de la comunidad educativa. Desde esta perspectiva, el

programa de inclusión de la Dirección de Asuntos Estudiantiles sigue apostando a la construcción de una sociedad fraterna, justa, reconciliada y en paz, como propósito principal de la misión institucional” (UNIMINUTO,2022,párr.3).

Como señaló Revista Cambio (2022) “El enfoque es educar a los que no han tenido acceso a la educación superior por múltiples razones. Muchas estrategias de acción de la Universidad siguen esa lógica. ¿Cómo ser incluyentes? Intentar que quienes entren al sistema, permanezcan y se gradúen. La presencia en los territorios busca que ese conocimiento que genera la institución se transfiera. Que los programas sean pertinentes con los contextos locales y regionales donde ellos están, de tal manera que el estudiante, cuando se gradúe, se quede allá” (Castilla, 2022,párr. 7).

La Corporación Universitaria Minuto de Dios – UNIMINUTO se caracteriza por su compromiso al acceso a la educación superior de poblaciones vulnerables, cuenta con un programa institucional de inclusión de la rectoría uniminuto Bogotá virtual y a distancia, y la dirección de asuntos estudiantiles que viene adelantando acciones y estrategias encaminadas a garantizar el acceso, la permanencia, graduación y la posterior vinculación laboral de estudiantes en situación de vulnerabilidad con el programa accesible incluyente en uniminuto sede principal.

Dicho lo anterior, este proyecto tuvo lugar en Corporación Universitaria Minuto de Dios-UNIMINUTO dado a la experiencias en relación a la convivencia entre estudiantes con discapacidad visual y el resto de la comunidad académica, el diagnóstico de comunicación es fundamental para contrastar el discurso institucional con la práctica inclusiva y así identificar avances, brechas y oportunidades de mejora en el ejercicio, para la consolidación de la universidad como una institución inclusiva capacitada para atender a dicha población.

2.5 Ubicación: La oficina encargada de la inclusión en Uniminuto

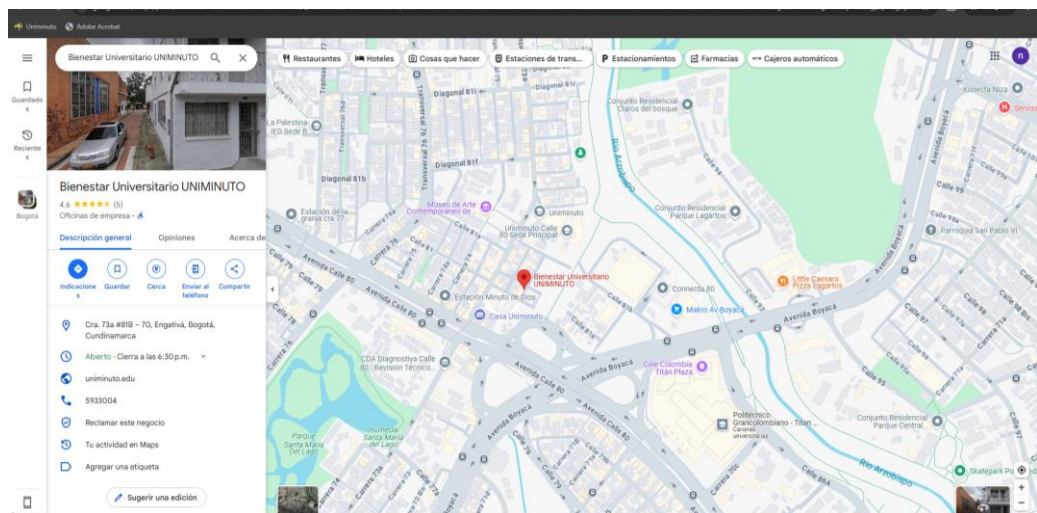
La Oficina de Inclusión de la sede principal de la Corporación Universitaria Minuto de Dios-UNIMINUTO se encuentra ubicada dentro de la estructura organizacional de la Dirección de Asuntos Estudiantiles, en el que se encuentra Bienestar Universitario es allí donde se ubica el Área de Acompañamiento y Permanencia, en la cual se desarrolla el Programa Accesible e

Incluyente, encargado de gestionar los procesos de inclusión y accesibilidad para la comunidad estudiantil.

Está enfocado en el acompañamiento de estudiantes que se encuentran dentro de este programa como grupos étnicos, víctimas de conflicto, habitantes de frontera y discapacidad. Asimismo a los pares académicos, docentes y acudientes. en este caso población con discapacidad visual, donde se hace un proceso desde lo académico, pero también financiero, psicosocial y en todo lo relacionado a la vida académica. (Gomez Fernanda, 2025, anexos entrevista 2).

Gráfica 1. Ubicación de oficina de inclusión

Según google maps (2025) la ubicación exacta es la Cra. 73A #81B-70, en el barrio Engativá, Bogotá. En la siguiente gráfica se muestra el punto específico donde se encuentra la oficina, junto con una fotografía de la sede, el número de contacto, el sitio web y otros datos esenciales para facilitar el acceso al lugar.



Fuente: Google Maps Bienestar universitario ,(2025)

3. ANTECEDENTES DE COMUNICACIÓN ESTRATÉGICA

A partir de estos antecedentes encontrados en otras instituciones nos permitieron identificar la importancia de la comunicación y su aporte estratégico para la inclusión en la educación superior.

Es así que en la ponencia “Buenas prácticas de comunicación para la educación inclusiva” que se realizó en la Universidad Javeriana, se identificaron estrategias comunicacionales orientadas a responder de manera responsable a las necesidades particulares de los estudiantes. Este planteamiento aporta de manera significativa que la inclusión no depende únicamente de mejoramientos académicos, sino también de prácticas comunicativas que faciliten la participación y el acceso a la información.(Escobar, 2021)

Por otra parte se encontró una iniciativa de la Universidad Sergio Arboleda (2023). Llamada “Dirección de Inclusión y Equidad” que evidencia que la inclusión debe asumirse como un proceso integral que va más allá de la admisión del estudiante. Esta postura contribuye al proyecto porque destaca la importancia del acompañamiento continuo, un punto fundamental que ejerce el programa accesible incluyente en el caso de la Corporación Universitaria Minuto de Dios - UNIMINUTO.

Asimismo, la investigación de la Universidad Autónoma de Bucaramanga (2017) destaca que la comunicación institucional especialmente la digital puede reducir barreras y transformar los discursos en torno a la diversidad. Este aporte es indispensable para entender el papel que tienen los comunicadores sociales en la construcción de entornos educativos inclusivos, Lo cual permite tener como referencia dichas prácticas, en el análisis situacional realizado en el programa accesible incluyente de uniminuto y sus posibles oportunidades de mejora.

En general, estas investigaciones aportaron una mirada estratégica de la comunicación como herramienta de participación en la búsqueda de posibles soluciones ante la necesidad de avanzar hacia una educación superior más inclusiva en la Corporación Universitaria Minuto de Dios-UNIMINUTO, que sea respaldada por programas y políticas, pero a la vez una comunicación capaz de sensibilizar y visibilizar las diversidades en el contexto universitario conectando a la comunidad académica con las realidades y necesidades de todos los estudiantes. Además, aunque en Colombia existen lineamientos constitucionales que orientan la inclusión, aún es necesario potenciar las prácticas comunicativas dentro de las universidades para garantizar una educación realmente equitativa.

4. METODOLOGÍA DEL DIAGNÓSTICO

4.1 Enfoque Metodológico

El análisis situacional que se realizó en la Corporación Universitaria Minuto de Dios- UNIMINUTO se encuentra en el paradigma cualitativo con enfoque metodológico mixto. Por otro lado Onwuegbuzie y Johnson (2004) definieron los diseños mixtos como “el tipo de estudio donde el investigador mezcla o combina técnicas de investigación, métodos, enfoques, conceptos o lenguaje cuantitativo o cualitativo en un solo estudio”

Esto permitió no solo recolectar datos, sino también generar espacios de diálogo con los actores pertinentes, favoreciendo un análisis y comprensión profundos del programa incluyente en la institución con el fin de facilitar en el futuro la construcción de propuestas de mejora. Es así como se integraron diversas herramientas como encuestas a estudiantes, docentes y administrativos; entrevistas a la profesional del área de Bienestar, a un profesor con limitación visual y a los estudiantes con la misma discapacidad, actores claves para el análisis de la situación. Observaciones en espacio ofrecido por la universidad en alianza con el INCI, que es el Instituto para Ciegos. También se desarrollaron revisiones documentales de documentos institucionales de la Corporación Universitaria Minuto de Dios- UNIMINUTO.

Siendo un análisis en la línea de la gestión de la comunicación, se implementaron herramientas propias de la gestión como el análisis PESTEL que facilitó la identificación de factores económicos, sociales, políticos, tecnológicos y legales que influyen en el entorno, el mapa de actores de la organización para comprender mejor su realidad y el mapa de redes para comprender la fluidez de la comunicación. Todo ello dio pie a un árbol de problemas que permitió identificarlos, categorizarlos y priorizarlos para comprender la situación de manera más compleja. El árbol de problemas consiste en desarrollar ideas creativas para identificar las posibles causas del conflicto, generando de forma organizada un modelo que explique las razones y consecuencias del problema.

Como lo señaló Martínez - Fernández, (2023).”Árbol de problemas como base en la investigación “ En similitud a un árbol, el problema principal representa el tronco, las raíces son las causas y las ramas los efectos, reflejando una interrelación entre todo el elemento (Como se cita en González-M, Sánchez-P, Hernández-B,2023,p.126) .

4.2 Ejes de indagación

Los actores: Los actores son los grupos de interés con los que necesitamos interactuar y que son relevantes para diseñar la estrategia organizacional. Estos actores son protagonistas de la problemática y la dinámica organizacional, por lo que se deben reconocer sus intereses y necesidades para operar la estrategia con su participación comprometida y activa sin romper su dinámica natural, por el contrario, es necesario aprovechar esa dinámica para potenciar la implicación de los actores. (Bravo D- Cisneros M- Meléndez R-l Leonor M, 2016, p.188).

Prácticas: Prácticas comunicacionales implementadas con el objetivo de favorecer, visibilizar y consolidar escenarios cada vez más incluyentes, inclusivos, diversos y dispuestos al reconocimiento de la diferencia como un valor primordial para los procesos de enseñanza-aprendizaje (Escobar, 2021, p.12).

La Corporación Universitaria Minuto de Dios-UNIMINUTO, como institución que promueve la inclusión, debe ir más allá del diálogo, es decir; la inclusión no solo se puede quedar en una página o en solo palabras debe ponerse en práctica ya que estas permiten no solo realizar acciones en pro de la transformación de una dinámica institucional sino que también influye en el comportamiento de toda la comunidad educativa. A través de prácticas comunicativas que impactan de manera significativa en la generación de nuevas percepciones sobre lo que ya está establecido.

Sentidos:

(...)Los medios de comunicación juegan un papel fundamental en nuestra vida diaria. A través de ellos, podemos acceder a información, estar al tanto de los acontecimientos más relevantes, aprender, entretenernos e incluso formar nuestra propia opinión sobre distintos temas (Gutierrez,s.f, párr 1)

Desde esta perspectiva, el intercambio de sentidos resulta una acción fundamental para el fortalecimiento de la comunicación de unos con otros. Entendiendo que en la práctica se producen significados que construyen vínculos entre los estudiantes con discapacidad visual y la comunidad académica de la Corporación Universitaria Minuto de Dios- UNIMINUTO.

Problemas: De acuerdo con Rodríguez Peñuelas (2003) el problema de investigación, es el inicio o detonador de toda indagación; es lo que desencadena el quehacer. Es, al mismo tiempo, su norte y su guía. No hay investigación, sin problema de investigación. El problema es una dificultad, es lo que se quiere averiguar, explicar o resolver.(Como se cita en Cedeño R,s.f, p.2)

Se centran en las dificultades encontradas en el proceso de investigación, las brechas entre lo que sucede en la institución y lo que perciben los distintos actores involucrados y es precisamente en los problemas encontrados, donde radica la oportunidad de mejora que da respuesta el proyecto a través de la estrategia propuesta.

4.3 Fases de la investigación

La fase de investigación se desarrolló en cuatro momentos de manera progresiva. En primera instancia se realizó el diseño de un excel donde se registró el paso a paso del proceso de planeación, en el cual se definieron pasos como: El diseño metodológico, listado de fuentes, planeación de herramientas y cronograma del diagnóstico. Que se fue complementando una vez se realizaba el trabajo de campo, basado en la aplicación de entrevistas, encuestas, observaciones y revisión documental, con el fin de recopilar datos e información directamente con los actores y escenarios involucrados en el análisis.

Posteriormente se hizo un análisis y registro de las herramientas aplicadas previamente, donde los datos fueron organizados de la siguiente manera: La transcripción o registro de revisión bibliográfica, respuesta, inferencia o interpretación, problemas y categorías de análisis, permitiendo identificar problemas, hallazgos y categorías relevantes. Finalmente, se desarrolló la socialización de los resultados obtenidos, para identificar oportunidades de mejora que potencia la participación, la visibilidad de las diversidades y el fortalecimiento de vínculos entre la comunidad universitaria y la sociedad, y así la Corporación Universitaria Minuto de Dios- UNIMINUTO, podrá consolidar su rol como agente de transformación social, generando impactos reales en la construcción de una sociedad más justa, respetuosa e inclusiva.

4.4 Herramientas de recolección de información

Para ello se anexan herramientas metodológicas como lo son entrevistas, encuestas, revisión bibliográfica y observación, cada una de estas herramientas fue estructurada, semiestructurada o en profundidad, con fechas programadas para la realización, Todo esto se realizó a las fuentes de la investigación.

Tabla 1. Herramientas de recolección de información de investigación

Herramienta	Técnica a usar	Fuente	Fecha
ENCUESTA 1	Formulación de preguntas	Estudiantes de Uniminuto	27 de Agosto de 2025
ENCUESTA 2	Formulación de preguntas	Docentes de Uniminuto	27 de Agosto del 2025
ENCUESTA 3	Formulación de preguntas	Administrativo	27 de Agosto del 2025
ENTREVISTA 1	Semi estructurada	Docente	30 de Septiembre del 2025
ENTREVISTA 2	Semi estructurada	Administrativa	10 de Octubre del 2025
ENTREVISTA 3	Semi estructurada	Estudiante	15 de Octubre del 2025
ENTREVISTA 4	Semi estructurada	Estudiante	24 de Octubre del 2025
REVISIÓN BIBLIOGRÁFICA	Recolección de información	Egresadas	18 de Agosto del 2025
REVISIÓN BIBLIOGRÁFICA	Recolección de información	Uniminuto video	25 de Agosto de 2025
REVISIÓN BIBLIOGRÁFICA	Recolección de información	Cartilla Uniminuto	08 de Septiembre de 2025
REVISIÓN BIBLIOGRÁFICA	Recolección de información	Cartilla Uniminuto	20 de Septiembre de 2025
REVISIÓN BIBLIOGRÁFICA	Recolección de información	Uniminuto	02 de Octubre de 2025

REVISIÓN BIBLIOGRÁFICA	Recolección de información	Uniminuto diversidad- Artículo	08 de Octubre de 2025
OBSERVACIÓN	Observación de taller	INCI	03 de Octubre de 2025

Fuente: Elaboración Propia

La información recopilada en esta tabla de fases de la investigación ayudó a alimentar el diagnóstico, ya que cada herramienta, técnica y fuente ha sido necesaria para obtener datos e información relevante.

Encuestas: Según Sierra Bravo (1998) señala que la observación por encuesta es el procedimiento sociológico de investigación más importante y el más empleado, con una técnica que permite la obtención de datos a través de la interrogación a los miembros de una comunidad. Por su parte, García Ferrando (1986), señala que la encuesta es “una técnica que utiliza un conjunto de procedimientos estandarizados de investigación mediante los cuales se recoge y analiza una serie de datos de una muestra de casos representativa de una población o universo más amplio, del que se pretende explorar, describir, predecir y/o explicar una serie de características” (p.527). En este sentido ambos autores ven en la encuesta una herramienta fundamental que amplifica la obtención de información de manera directa y organizada con las personas. Asimismo, analizar las características de su pensamiento, sentimiento y comportamiento con la comunidad .

Roldan-Fachelli (2015) señala que en la investigación social la encuesta se considera, en primera instancia, como una técnica de recogida de datos a través de la interrogación de los sujetos para obtener de manera sistemática medidas sobre los conceptos que se derivan de una problemática de investigación previamente construida (p.8). Esta herramienta nos ayudó a recopilar información sobre conocimientos, habilidades, intereses o percepciones para evaluar una situación inicial, identificar fortalezas y debilidades, y planificar futuras acciones. Se realizó una encuesta a estudiantes, una encuesta a docentes, una encuesta a administrativos, con el objetivo de identificar las prácticas, experiencias y percepciones en relación con la comunicación en la institución.

Entrevistas: Argumentan la importancia de la entrevista, de la manera siguiente: “En oportunidades el investigador requiere de datos sobre el objeto de estudio que, a través de la observación, son imposibles de obtener, ya que responden a ideas, sentimientos, opiniones, valores, todos de carácter subjetivo”. La entrevista se define por Lanuez - Fernández (2014) como el método empírico, basado en la comunicación interpersonal establecida entre el investigador y el sujeto o los sujetos de estudio, para obtener respuestas verbales a las interrogantes planteadas sobre el problema (p.63)

Las entrevistas son fundamentales para la recopilación de datos, información concreta y dar respuesta a preguntas e incluso dudas que surgen a raíz del trabajo. Por eso es importante incluirlas a las fuentes de manera no estructurada y estructurada para obtener información valiosa. Se realizaron entrevistas a dos estudiantes con discapacidad visual, a un docente con limitación visual y a la profesional encargada del área de inclusión en la institución, con el fin de conocer las acciones, prácticas y desafíos del programa accesible incluyente en la Corporación Universitaria Minuto de Dios.

Observación: El ejercicio de observación fue enriquecedor dado a la posibilidad de escuchar y percibir con detenimiento distintos eventos y situaciones dentro de los procesos de inclusión y comunicación que permiten comprender comportamientos en el entorno educativo. En los que fue posible la recolección de datos, el reconocimiento de posibles elementos de interés que aporten a la investigación y que llevan a identificar y formular ideas potenciales a investigar con otros métodos más adelante. La conceptualización de la observación ha variado desde su consideración genérica, observar es un proceso que requiere atención voluntaria e inteligente, orientada por un objetivo terminal u organizador De Ketele (1984) Se realizó la observación en un taller dictado por el INCI (instituto nacional para ciegos) con el objetivo de comprender conceptos y técnicas para la creación de piezas audiovisuales accesibles que permitan potenciar las acciones de inclusión en la Corporación Universitaria Minuto de Dios.

Revisión bibliográfica: Según Argimón Pallás - Jiménez Villa (2019) se define como un proceso de investigación documental que, a diferencia de otros diseños que trabajan sobre pacientes, analiza los datos recogidos de investigaciones y publicaciones originales (p.8) Permitted la obtención de una visión y contextualización general del tema a investigar y la selección de fuentes documentales, fuentes testimoniales y hallazgos que, como resultados, dan paso a preguntas de investigación relevantes y al análisis del impacto que han tenido los

métodos de enseñanzas implementados para lograr la inclusión esto basado en experiencias sistematizadas compartidas como aporte a una transformación

4.5 Herramientas de recolección de información de gestión

PESTEL: Según Kotler (2013) afirma que el análisis PESTEL es una técnica sencilla de aplicar, pero que ofrece información muy valiosa para cualquier empresa. Lo anterior debido a que permite conocer los principales elementos del entorno externo donde opera la organización. Estos elementos pueden ser considerados amenazas que significan un riesgo para el negocio o bien oportunidades que se deben explotar al máximo para lograr mayores beneficios. Esta es una herramienta de gestión de la comunicación donde se encuentran los factores políticos, económicos, sociales, tecnológicos, ecológicos y legales del tema a investigar este análisis permitió obtener una visión más completa y precisa al entorno en el que se encuentra la inclusión en la educación superior.

Mapa de actores: El mapa de actores permite identificar las personas o grupos que influyen en la situación de la inclusión respecto a los estudiantes con discapacidad visual la Corporación Universitaria Minuto de Dios.

Árbol de problemas: Barbará (2021) menciona que “gran parte de la contribución del árbol de problemas es facilitar a los actores el conocimiento de la situación problemática, generando un entendimiento común, así como el análisis de las alternativas de actuación y la viabilidad para desarrollarlas” (p.126)

Según López (2017) dice la cultura popular que “una hierba mala se debe arrancar desde la raíz para eliminarla”. De manera análoga, un problema también puede ser atacado desde sus raíces, para lo cual es necesario conocerlas en detalle (p.126)

Pérez Herrera (2020) indica las siguientes ventajas:

- Permite desglosar el problema, las causas y sus efectos, mejorando el análisis.
- Hay una mejor comprensión del problema al desagregar en causas y consecuencias.
- Se vincula con otras herramientas de investigación y análisis como matriz de Vester o árbol de soluciones.
- Facilita la realización de otros componentes importantes de una investigación o proyecto en su fase de planificación, por ejemplo, el análisis de interesados, análisis de riesgos y objetivos.

- Los problemas de desarrollo identificados en el árbol de problemas se convierten, como soluciones (p.126)

Por otra parte, la autora Norma Sánchez (2007) sugiere los siguientes pasos a seguir para la construcción del árbol de problemas (causa y efectos):

a) Dada la manifestación de una situación problema, hay que analizar e identificar lo que se considere como problemas principales de la situación analizada.

b) En términos de análisis se recomienda que a partir de una primera “lluvia de ideas” se establezca cuál es, a juicio del grupo de analistas, el problema central que afecta a la comunidad analizada. En esto lo que se aplica son los criterios de prioridad y selectividad. El problema se debe formular en estado negativo.

c) Definir los efectos (las ramas del árbol) más importantes del problema en cuestión y construir el árbol de efectos, de esta forma se analiza y verifica su importancia. Como se puede observar en la, una vez identificado el problema central se grafican los efectos hacia arriba, alguno de los cuales podrían estar encadenados y/o dar origen a otros efectos, para ello hay que seguir un orden causal ascendente.

d) Determinar las causas (las raíces del árbol) que generan el problema central y de sus interrelaciones; preguntarse el por qué se produce esa situación considerada indeseable, situar esas tarjetas en el nivel inmediatamente inferior al del problema considerado focal o central y avanzar hacia abajo preguntándose por las causas de las causas

e) Una vez que el problema central, las causas y los efectos están identificados, se integran en un solo cuadro, “Diagrama del árbol del problema” que representa el resumen de la situación del problema analizado.

f) Revisar la validez e integridad del árbol. Esto es, asegurarse que representen las causas y efectos bien definidos, al igual que el problema central esté bien establecido y las relaciones causales estén correctamente expresadas, ya que Escamilla (2015) destaca que “el diagrama de árbol de problema va a mostrar de forma clara y ordenada las posibles formas de obtener un resultado o alcanzar uno o varios objetivos determinados” (p.127,128)

El árbol de problemas permite comprender de manera profunda las causas que enfrenta la situación en materia de inclusión y comunicación. Esto con el propósito de establecer la relación clara entre causas, efectos y el problema central, ejercicio que hace posible determinar la pertinencia que tiene una causa para convertirse en un problema y cómo afecta la situación que además no solo surgen como resultado del diagnóstico sino que también permite avanzar en la propuesta estratégica comunicativa de mejora según las necesidades de cada estudiante con discapacidad visual en Uniminuto.

4.6 Fuentes de información.

Para la construcción de este proyecto se consultaron diversas fuentes, que permitieron una comprensión de la realidad institucional en la Corporación Universitaria Minuto de Dios - UNIMINUTO. A los estudiantes sin discapacidad visual se les aplicó la encuesta número uno; a los docentes, la encuesta número dos; y al personal administrativo, la encuesta número tres. Estas se consideran fuentes internas de información y su participación se clasificó como fuente primaria, con un rol de carácter operativo y con modalidades de interacción tanto virtual como presencial. Las cuales ofrecieron una visión más amplia de las percepciones, experiencias y necesidades, permitiendo una mirada y a su paso reconocer coincidencias y diferencias en relación al tema.

Por otra parte, a un exprofesor con limitación visual, se le aplicó la entrevista número uno. Su participación se clasificó como fuente externa y secundaria, con un rol de carácter operativo y una modalidad de interacción virtual, desde una perspectiva crítica sobre los procesos pedagógicos y de inclusión en la institución. Asimismo, a la terapeuta ocupacional se le aplicó la entrevista número dos. Su aporte corresponde a una fuente interna y primaria, desempeñando un cargo de carácter estratégico y con un tipo de interacción presencial que aportó conocimiento especializado y permitió comprender mejor los retos en programa accesible incluyente. Finalmente, a dos estudiantes con discapacidad visual se les aplicaron las entrevistas semiestructuradas tres y cuatro. Su participación se consideró como fuente interna y primaria, con un rol de carácter operativo y una modalidad de interacción virtual donde compartieron de manera cercana las barreras, aprendizajes y experiencias que han enfrentado durante su proceso en la institución.

En la revisión documental se identificó información proveniente de dos egresadas, cuya participación se clasifica como una fuente externa y terciaria, con un rol de carácter operativo y una interacción de tipo virtual, donde se pudo identificar las barreras académicas, psicosociales y económicas existentes que enfrentan los estudiantes con discapacidad auditiva y visual dentro de la Corporación Universitaria Minuto de Dios

Además, en esta revisión se encontraron dos cartillas y dos artículos ofrecidos por la Corporación Universitaria Minuto de Dios – UNIMINUTO. Estos documentos se consideran fuentes internas y secundarias, con un carácter estratégico y una modalidad de interacción

virtual que dio una percepción sobre las actualización de herramientas ofrecidas y lenguaje inclusivo para comunicarse con personas con discapacidad.

Por último, se realizó una observación con apoyo del INCI (Instituto Nacional para Ciegos). Esta fuente se clasificó como externa y secundaria, con un rol de carácter operativo y una modalidad de interacción virtual que permitió complementar la perspectiva institucional. Todas estas fuentes, articuladas entre sí, constituyeron la base para un análisis integral y fundamentado.

5. RESULTADOS DEL DIAGNÓSTICO

5.1 Hallazgos con relación al entorno

En el análisis situacional de la inclusión de personas con discapacidad visual en la Corporación Universitaria Minuto de Dios, es fundamental aplicar herramientas de gestión de la comunicación como el análisis del PESTEL. De esta manera se puede identificar, los factores políticos, económicos, sociales y tecnológicos, que influyen en el entorno. Este análisis permite reconocer las dinámicas institucionales, normativas y socioculturales dadas para el acceso, permanencia y graduación de la población con discapacidad visual en la educación superior. pero también contextualiza el proyecto y orienta de manera precisa las decisiones y estrategias para construir propuestas coherentes ante la necesidades de esta población. **Político:** La ONU“ adoptó la “Convención sobre los Derechos de las personas con Discapacidad” el 1 de Diciembre del 2006 y entró en vigencia el 3 de Mayo de 2008 y es un tratado internacional sobre derechos humanos que establece la igualdad, dignidad y autonomía de las personas con discapacidad y en Colombia fue aprobada por medio de la ley 1346 de 2009.

Económico: El icetex, junto con la secretaría de educación y fundación Saldarriaga Concha en 2024 implementaron un fondo de apoyo financiero para estudiantes con discapacidad en educación superior como medida a la convención de los derechos de las personas con discapacidad de las naciones unidas, que fue ratificada por colombia a través de la ley 1346 de 2009, ley estatutaria 1618 de 2013, los CONPES 80 y 166 relacionados con la población con discapacidad y el decreto 1421 de 2017 y por el cual se reglamenta la atención de las personas con discapacidad en el marco de la educación inclusiva. ICETEX (2024). El ministerio de Igualdad y Equidad, en alianza con el Icetex, presentó oficialmente el Fondo

EDUMIN IGUALDAD, una apuesta inédita para que personas con discapacidad y población LGBTIQ+ puedan acceder, permanecer y graduarse en la educación superior.

Se trata de una inversión inicial de 8.300 millones de pesos que, más allá de cifras, significa un camino abierto hacia la equidad. Del total de los recursos, 5.000 millones a la población LGBTIQ+, a través de créditos condonables que cubrirán tanto matrícula como sostenimiento. Ministerio de Igualdad y Equidad (2024).

Sociales: Existen diversos programas educativos en Colombia que han tenido un impacto notable en la sensibilización sobre la discapacidad. Un ejemplo destacado es el programa “Escuelas para Todos”, que busca integrar a estudiantes con y sin discapacidad en un mismo entorno educativo. Este programa no solo proporciona herramientas pedagógicas inclusivas, sino también capacita a los docentes para manejar la diversidad en el aula más efectiva.

Además, el programa Convivencia Escolar, implementado en Medellín, se centra en la formación de valores como la empatía y el respeto. A través de talleres y actividades interactivas, los estudiantes aprenden a valorar las diferencias y a colaborar con sus compañeros, independientemente de sus capacidades. Fundación Creinser (2024)

Tecnológicos: Resolución MinTIC 1519 del 2020 son Directrices de accesibilidad web que establecen las condiciones que deben dar cumplimiento los sujetos obligados a los estándares AA de la Guía de Accesibilidad de Contenidos Web (Web Content Accessibility Guidelines - WCAG) en la versión 2.1, expedida por el World Web Consortium (W3C), conforme con el presente anexo aplicable en todos los procesos de actualización, estructuración y reestructuración, diseño y rediseño de sus portales web y sedes electrónicas, así como de los contenidos existentes en éstas. Ministerio de Tecnologías (2020)

Desde el Instituto Nacional para Ciegos (INCI) orientamos a los equipos de trabajo de las entidades solicitantes en la aplicación de criterios de accesibilidad a sitios web, documentos digitales y diversos formatos informativos. Este apoyo abarca desde contenidos digitales hasta materiales impresos que pueden complementarse con tecnologías como códigos QR con información en audio, archivos PDF estructurados o páginas web accesibles. El Proceso incluye un contexto introductorio sobre el acceso a la información por parte de personas con discapacidad visual, a través del uso de tecnología especializada. Nuestro enfoque se basa en los principios fundamentales de accesibilidad: que la información sea perceptible por distintos canales sensoriales, operable desde múltiples dispositivos (teclados, pantallas táctiles, líneas braille, entre otros), comprensible en su contenido e instrucciones, y robusta

para garantizar compatibilidad con diversas aplicación y navegadores. Instituto Nacional para Ciegos (2024).

Legales: Ley 1618 del 2013 por medio de la cual se establecen las disposiciones con el objetivo de garantizar y asegurar el ejercicio efectivo de los derechos de las personas con discapacidad mediante la adaptación de medidas de inclusión acción afirmativa y de ajustes razonables y eliminando toda forma de discriminación por razón de discapacidad en concordancia con la ley 1346 de 2009. (Congreso de la República de Colombia[Congreso de la República], (2013).

Este análisis del entorno permite obtener una mirada precisa de la situación de inclusión en la educación superior de personas con discapacidad. que da muestra de la existencia de un enfoque político, programas sociales, avances tecnológicos y recursos económicos que mejoran la accesibilidad para el adecuado desarrollo de los estudiantes con discapacidad visual en la Corporación Universitaria Minuto de Dios.

5.2 Hallazgos con relación a la organización

Para comprender el enfoque estratégico de la Corporación Universitaria Minuto de Dios que se enfatiza en el desarrollo integral sostenible que buscan generar impacto social es necesario entender que la misión es: Ofrecer educación superior de alta calidad y pertinente con opción preferencial para quienes no tienen oportunidades de acceder a ella, a través de un modelo innovador, integral y flexible. Formar excelentes seres humanos, profesionales competentes, éticamente orientados y comprometidos con la transformación social y el desarrollo sostenible. Contribuir, con nuestro compromiso y nuestro testimonio, a la construcción de una sociedad fraterna, justa, reconciliada y en paz. (Misión Uniminuto,s.f). Es por ello que se puede definir a la Corporación Universitaria Minuto de Dios - UNIMINUTO como una institución que le apuesta a la formación de sus estudiantes y participación como agentes de cambio activos en la sociedad. Siendo orientados con valores y principios como: Aceptabilidad: Garantizar el cumplimiento de los derechos de la población diferencial integralmente en su entorno socioeducativo. Adaptabilidad: Conocer, apropiar, preparar y adaptar a la comunidad universitaria sobre temas de inclusión. Asequibilidad: Procurar que los servicios uniminuto en su oferta educativa sean de fácil alcance Accesibilidad: Garantizar el acceso a los servicios y bienes que ofrece la institución. Inclusión y equidad educativa: Creemos en el derecho de todas las personas a la educación. Y hacemos una opción preferencial para quienes no tienen acceso a ella.UNIMINUTO (2024) Es así que la misión, principios y valores implementados por la

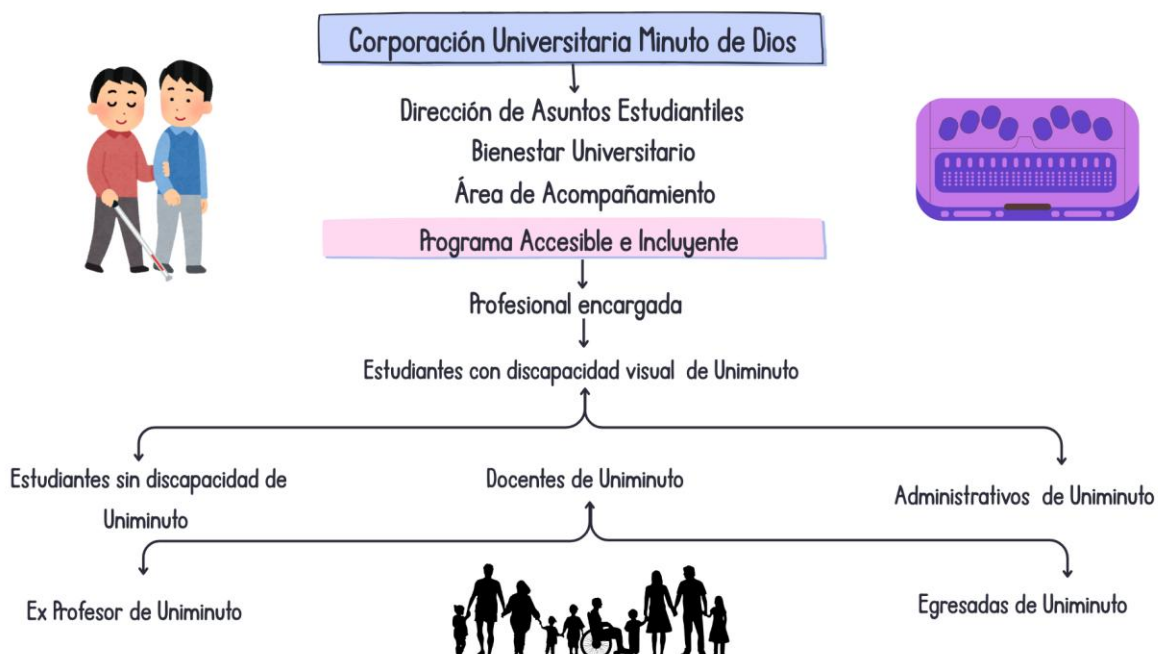
institución fundamentan la identidad institucional y el ejercicio práctico.

5.2.1 Estructura organizacional

La importancia de entender la estructura organizacional en el sistema educativo de responsabilidades compartidas, donde cada actor está cumpliendo un papel específico, lo cual permite que las políticas de inclusión se muestren de manera precisa y efectiva en la Corporación Universitaria Minuto de Dios.

El Decreto comprende los retos de cada uno de los responsables: Ministerio de Educación Nacional, Secretarías de Educación, establecimientos educativos, familias, estudiantes, y por esto ha planteado la implementación progresiva, que nos permita contar con su total implementación en el 2022. El reto que nos traza dicho decreto es garantizar una educación de calidad para todos nuestros estudiantes, en el marco de la educación inclusiva. Ministerio de Educación Nacional (2018).

Gráfica 2. Estructura organizacional de la Corporación Universitaria Minuto de Dios



Fuente: Elaboración Propia

La estructura organizacional de la Corporación Universitaria Minuto de Dios se despliega en el tema inclusivo hacia la Dirección de Asuntos Estudiantiles. Dentro de esta dirección se encuentra Bienestar Universitario, donde está ubicado el Área de Acompañamiento y

Permanencia. Es en esta área donde se desarrolla el Programa Accesible e Incluyente. De este programa está encargada una profesional, quien lidera los procesos de apoyo para los estudiantes con discapacidad visual en la institución. Además, actores de la comunidad educativa, entre ellos estudiantes sin discapacidad, docentes, administrativos, un ex profesor y dos egresadas.

5.2.2 Talento humano

En el programa institucional de la inclusión los actores principales son la rectoría UNIMINUTO Bogotá virtual y distancia, la dirección de asuntos estudiantiles, también hay actores externos como Unidad para las Víctimas, Secretaría Distrital del Hábitat y el SENA. La Corporación Universitaria Minuto De Dios busca contribuir y asegurar la calidad y pertinencia de los diferentes procesos formativos que adelanta la institución, permitiendo con ello visibilizar la diversidad y propender por la participación y convivencia de todos los integrantes de la comunidad educativa. Uniminuto (2022)

5.2.3 Logros de la comunidad y/su situación

Uno de los más importantes logros que ha tenido la Corporación Universitaria Minuto de Dios, relacionados con el tema de inclusión, es la Maestría en Educación Inclusiva e Intercultural virtual. Esta maestría tiene un enfoque interdisciplinario, gestiona la diversidad, promueve el diálogo intercultural y diseña proyectos educativos innovadores. UNIMINUTO (2021)

Por otra parte otro logro importante es que la rectoría de la Corporación Universitaria de Dios - UNIMINUTO virtual el 20 de marzo de 2024 en Cali, el estudiante Michael Andrés González García celebró junto a la Corporación Universitaria Minuto De Dios, la entrega del primer diploma en braille, esto es un logro significativo, ya que se caracterizan por su constante compromiso con la inclusión y la equidad Uniminuto (2024)(prr.1)

5.3 Hallazgos con relación a la comunicación

5.3.1 Actores involucrados con la temática

Los actores principales del análisis que se realizó en la Corporación Universitaria Minuto de Dios son los estudiantes, docentes, administrativos, ex profesor con limitación visual, profesional del área de Bienestar, estudiantes con discapacidad visual, la página oficial de Uniminuto y un experto en el tema. Resaltando que el actor central son los estudiantes con discapacidad visual y que a su alrededor se encuentran actores que tienen diferentes relaciones comunicativas.

Cada uno de estos actores se identificaron como fuente interna o externa, primaria, secundaria o terciaria. Asimismo, desempeñan cargos operativos o estratégicos dentro de la institución y la interacción fue virtual y presencial.

Tabla 2. Actores Involucrados

A continuación, se presenta el mapa de actores que organiza a cada uno de ellos demostrando su rol, su importancia, qué tipo de fuente es, qué ámbito y eje se trabajó con ellos

Fuente	Rol	Importancia	Interno o Externo	Primaria Secundaria Terciaria	Ámbito a trabajar	Eje a trabajar
Estudiantes de Uniminuto	Estudiantes sin discapacidad visual	Alta	Interno	Primaria	Entorno	Relaciones Escenarios Problemas
Docentes de Uniminuto	Docentes	Alta	Interno	Primaria	Entorno	Relaciones Escenarios Problemas
Administrativo	Administrativos	Alta	Interno	Primaria	Entorno	Relaciones Problemas Escenarios
Ex profesor	Ex	Mediana	Externo	Secundaria	Comunicación	Relaciones

	profesor con limitación visual					Escenarios Problemas
Terapeuta ocupacional	Profesional encargado del programa Accesible Incluyente	Alta	Interno	Primaria	Organización	Actores Relaciones Escenarios Problemas
Estudiantes con discapacidad visual	Estudiantes con discapacidad visual	Alta	Interno	Primaria	Entorno Comunicación	Actores Relaciones Escenarios Problemas
Egresadas de Uniminuto	Documento de egresadas de Uniminuto que hablan de la discapacidad	Mediana	Externo	Terciaria	Entorno	Relaciones
Uniminuto	Video de uniminuto	Mediana	Interno	Secundaria	Organización	Relaciones
Cartilla Uniminuto	Cartilla de Uniminuto	Alta	Interno	Secundaria	Organización	Relaciones Problemas
Cartilla	Cartilla de	Alta	Interno	Secundaria	Organización	Relaciones

Uniminuto	Uniminuto					Problemas
Uniminuto primer diploma	Primer diploma braille de Uniminuto	Alta	Interno	Secundaria	Organización	Relaciones
Uniminuto diversidad	Artículo de Uniminuto	Mediana	Interno	Secundaria	Organización	Relaciones
Experto en el tema	Experto del Instituto Nacional para ciegos	Alta	Externo	Secundaria	Organización	Relaciones

Fuente: Elaboración Propia

El mapa de actores aportó a la recolección de datos relevantes que cada fuente suministró desde su mirada específica y distinta, permitiendo así una adecuada comprensión de la situación y la manera en que esto soporta los hallazgos encontrados, sus interpretaciones complementarias y coherentes para la realización del diagnóstico.

5.3.2 Análisis de la relaciones

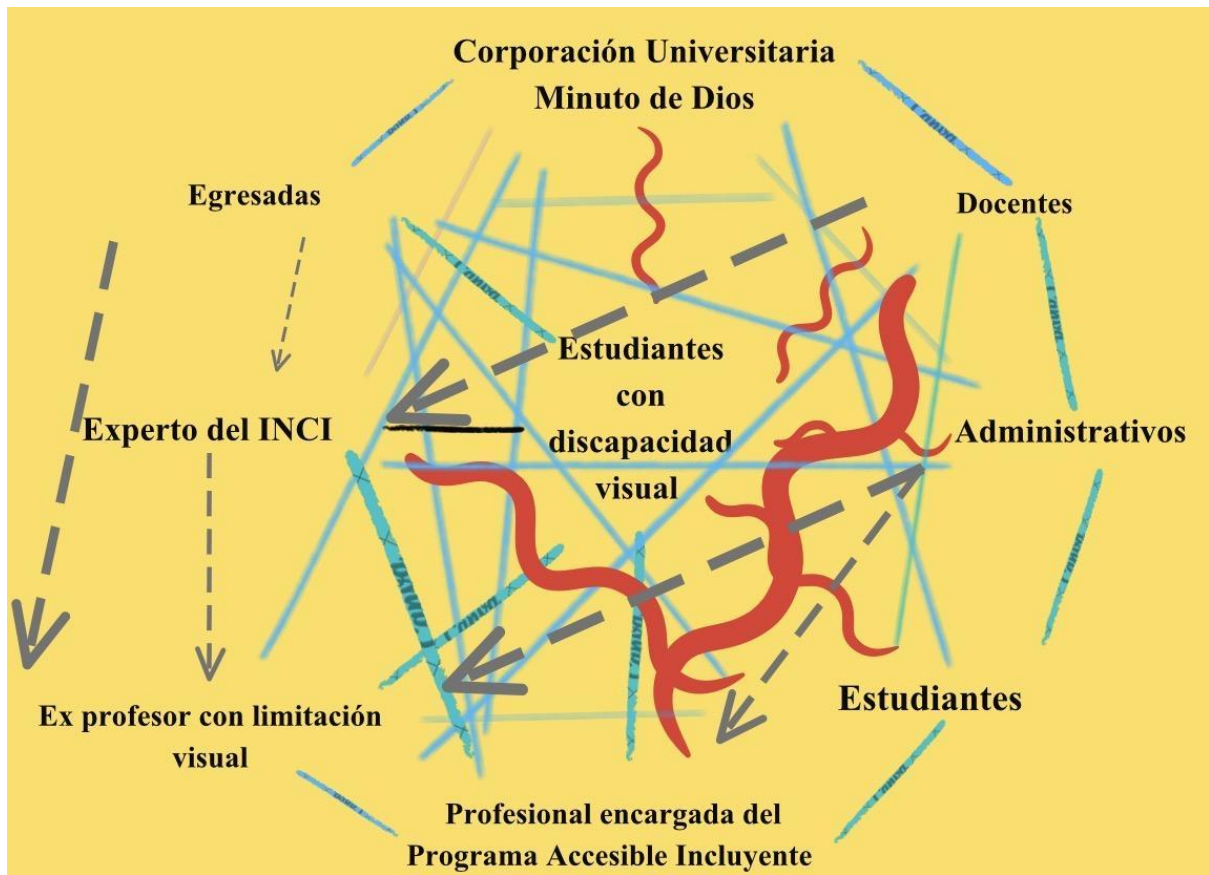
Las relaciones entre los actores involucrados determinan la fluidez con las que se logran los procesos sobre inclusión existentes en la Corporación Universitaria Minuto de Dios, que ayudan a fomentar un entorno inclusivo, proporcionan un apoyo emocional crucial para los estudiantes con discapacidad visual y permiten identificar brechas y posibles oportunidades de mejora.

La teoría del apego de Bowlby subraya la importancia de las relaciones seguras para el desarrollo emocional saludable. En un entorno educativo inclusivo, los estudiantes construyen vínculos afectivos que les proporcionan seguridad y estabilidad emocional. (Miranda-Escamilla- García, 2024)

Los estudiantes con discapacidad visual de la Corporación Universitaria Minuto de Dios como actores principales de la situación, están directamente relacionados con otros actores que hacen parte de la comunidad educativa en este sentido, es indispensable que exista una sana relación entre los actores para lograr una comunicación horizontal y participativa.

Gráfica 3. Mapa de relaciones

El mapa de relaciones permite ver cómo interactúan entre los diferentes actores de la Corporación Universitaria Minuto de Dios en relación al análisis situacional de la inclusión con estudiantes con discapacidad visual. A través de las líneas que representan relaciones fluidas, indiferentes u obstaculizadas, es posible identificar el nivel de cercanía, apoyo y comunicación entre los estudiantes con discapacidad visual y los demás actores involucrados: docentes, administrativos, la profesional encargada del Programa Accesible Incluyente, estudiantes sin discapacidad, un ex profesor con limitación visual, el experto del INCI y la propia Corporación Universitaria Minuto de Dios. Esta gráfica es un insumo clave para comprender la dinámica de la institución y así detectar las áreas que es importante fortalecer la inclusión.

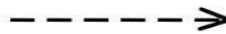


Fuente: Elaboración Propia

Relaciones fluidas



Relaciones indiferentes



Relaciones obstaculizadas



El mapa da cuenta que existen algunas relaciones fluidas, persisten las indiferentes y en ciertos casos, claramente obstaculizadas. Esto muestra brechas significativas en la comunicación y la inclusión institucional para los estudiantes con discapacidad visual. Por consecuencia, se señala la necesidad de implementar estrategias que promuevan vínculos más empáticos, accesibles y colaborativos de forma que la Corporación Universitaria Minuto de Dios avance a un espacio más inclusivo con equidad y bienestar en la institución.

5.3.3 Escenarios de comunicación

Uniminuto, cuenta con espacios en los cuales el aprendizaje se facilita para quienes poseen algún tipo de limitación de aprendizaje en las aulas disponibles con herramientas que permiten el adecuado desarrollo de una comunicación efectiva y gozar plenamente sea cual sea su necesidad de los procesos de aprendizaje al igual que el resto de la comunidad educativa. Según Di Prieto (1994) define los escenarios como situaciones creadas basadas en eventos que ocurren en la vida real, que implican una problemática o un suceso inesperado y se requiere del uso de la interacción para resolverlos. Con estos escenarios como herramientas, se desarrolla la interacción estratégica(p.

Tabla 3. Escenarios de comunicación

Los escenarios de comunicación de la Corporación Universitaria Minuto de Dios pueden ser digitales o físicos, y se manifiestan en la interacción con cada uno de los actores identificados. En la siguiente tabla se evidencia dónde ocurren estos escenarios, cómo se desarrollan y cuáles son sus principales características.

Escenarios de comunicación físicos y digitales	¿Qué caracteriza estos escenarios?	Quiénes participan en el escenario
Aulas de clase	Espacio principal de interacción entre estudiantes y docentes	Estudiantes con discapacidad visual Estudiantes sin discapacidad visual Docentes
Oficinas	Son espacios donde se brinda orientación directa a especialmente a quienes requieren apoyo diferencial, como estudiantes con	Profesional encargada del Programa Accesible Incluyente

	discapacidad visual.	
Biblioteca	Espacio de consulta, investigación y depende de recursos accesibles (lectores de pantalla, texto en audio o braille).	Estudiantes con discapacidad visual Estudiantes sin discapacidad visual Administrativos
Zonas comunes y recreativas	Interacción libre entre estudiantes y	Estudiantes sin discapacidad visual
Página oficial de Uniminuto	Canal institucional principal para publicar noticias, información académica y servicios	Corporación Universitaria Minuto de Dios Egresadas
Correo institucional	Canal formal de para dar información	Docentes, administrativos y estudiante
Aulas virtuales	Espacio de clase digital: tareas, contenidos, participaciones y evaluaciones	Docentes y todos los estudiantes
WhatsApp	Canal informal para dar información y comunicarse	Docentes y todos los estudiantes Ex profesor con limitación visual
Plataformas virtuales (Meet, Teams, Zoom, etc.)	Permiten clases, reuniones y asesorías	Docentes y todos los estudiantes Ex profesor con limitación visual

Fuente: Elaboración Propia

Es necesario entender que en estos diferentes escenarios de comunicación como las aulas, oficinas y biblioteca, la página oficial, el correo institucional, las plataformas virtuales y WhatsApp, muestra que estos espacios funcionan como herramientas estratégicas que ayuda a tener comunicación, accesibilidad y integración de todos los actores dentro del entorno de la Corporación Universitaria Minuto de Dios.

6. PLANTEAMIENTO DEL PROBLEMA

A pesar de las iniciativas y lineamientos institucionales que la Corporación Universitaria Minuto de Dios ha implementado en relación a la admisión, acompañamiento y graduación de personas con discapacidad entre su comunidad educativa, aún se evidencia un bajo interés por parte de Uniminuto sobre el tema de inclusión, ya que las acciones son insuficientes y no solo afecta la experiencia educativa, también contradice el discurso institucional entre lo que se propone y lo que se implementa.

6.1 Identificación y priorización de problemas

Tabla 4. Identificación y priorización de problemas

En esta tabla se presentan de manera clara y resumida los resultados obtenidos en la indagación, priorizando los problemas e identificando las causas y efectos teniendo en cuenta

Problemas	Causas	Causas	Causas	Efectos	Herramienta de investigación y/o Gestión
Bajo interés por parte de Uniminuto sobre el tema de inclusión	El área de discapacidad no cuenta con la capacidad suficiente para atender el tema de discapacidad.	Poco personal de acompañamiento para los estudiantes con discapacidad visual en Uniminuto	Las actividades pedagógicas dirigidas a la comunidad académica sobre la inclusión de las personas con discapacidad visual son inconexas. Poca documentación de las experiencias académicas de estudiantes con discapacidad visual en Uniminuto	Poca participación de los estudiantes y profesores en las actividades relacionadas con la inclusión de personas con discapacidad visual	ENCUESTA 1 ENCUESTA 2 ENTREVISTA 1 ENTREVISTA 2

	El plan de trabajo de los docentes no contempla tiempo para capacitación en inclusión	Poca formación de los profesores en el manejo de las personas con discapacidad visual	Poca planeación de los tiempos académicos de las personas con discapacidad visual por parte de los profesores		ENCUESTA 2 ENTREVISTA 2
	Poca señalización de la ubicación física de los lugares de la universidad para los estudiantes con discapacidad visual.	Poca efectividad en la difusión de información en Uniminuto sobre la inclusión de personas con discapacidad visual	Pocas estrategias pedagógicas para los estudiantes con discapacidad visual	Poco trabajo conjunto entre los estudiantes con discapacidad visual y los	ENCUESTA 2 ENCUESTA 1
	Poca oferta de programas para estudiantes con discapacidad visual	Baja matrícula de estudiantes con discapacidad visual en Uniminuto	Poca formación de los docentes y administrativos sobre el uso de herramientas para la	administrativos	ENCUESTA 1

<p>Poca empatía frente a la discapacidad visual en Uniminuto</p>			<p>inclusión de personas con discapacidad visua</p>		
	<p>Poca profundidad en el tema de la discapacidad</p>	<p>Desactualización de los documentos institucionales en relación con</p>	<p>Poca difusión de las actividades que realiza el área de inclusión</p>	<p>Se evidencian condiciones académicas desiguales entre los estudiantes</p>	<p>REVISIÓN BIBLIOGRÁFICA</p>

	visual en los documentos institucionales de Uniminuto.	el tema de la discapacidad visual	sobre el tema		
	Acceso limitado a las herramientas digitales para las personas con discapacidad visual en Uniminuto	Dificultad en el acceso a la biblioteca virtual para los estudiantes con discapacidad visual	Deficiencias en el acceso a la información sobre la inclusión para los estudiantes de Uniminuto	Poco conocimiento por parte de la comunidad académica sobre los temas relacionados con la discapacidad visual.	ENTREVISTA 4
		Poca accesibilidad a las diferentes plataformas que ofrece Uniminuto para las personas con discapacidad visual			
		Herramientas limitadas para el desarrollo igualitario de las clases para			

		los estudiantes con discapacidad visual.			
--	--	---	--	--	--

Fuente: Elaboración Propia

La tabla presentada permite evidenciar el problema principal, que lo causa y cuales son sus efectos de manera coherente y así identificar las condiciones y necesidades a las que va dirigida la estrategia de comunicación que permita fortalecer la inclusión en la institución.

6.2 Descripción narrativa de las problemáticas identificadas

El árbol de problemas permite identificar de manera organizada las principales dificultades que están afectando la inclusión de los estudiantes con discapacidad visual en la Corporación Universitaria Minuto de Dios. A través de sus raíces, tronco y ramas, se pueden evidenciar las causas que originan el problema, así como las consecuencias académicas, pedagógicas y administrativas que se derivan de él. Analizar este árbol de problemas permite construir una base sólida para orientar posibles soluciones, estrategias inclusivas y políticas institucionales más coherentes y efectivas. Una vez recolectada la información en el trabajo de campo que se realizó a través de las encuestas, entrevistas, revisión bibliográfica y observación, conjuntamente fueron descritas e interpretadas de manera cuantitativa y cualitativa en una matriz llamada “formato de registro y análisis de herramientas” en el que se identificaron diversos problemas que luego, fueron clasificados de manera coherente por categorías y según la relación entre sí, con el objetivo de priorizar los problemas y determinar las causas y efectos que generan cada uno.

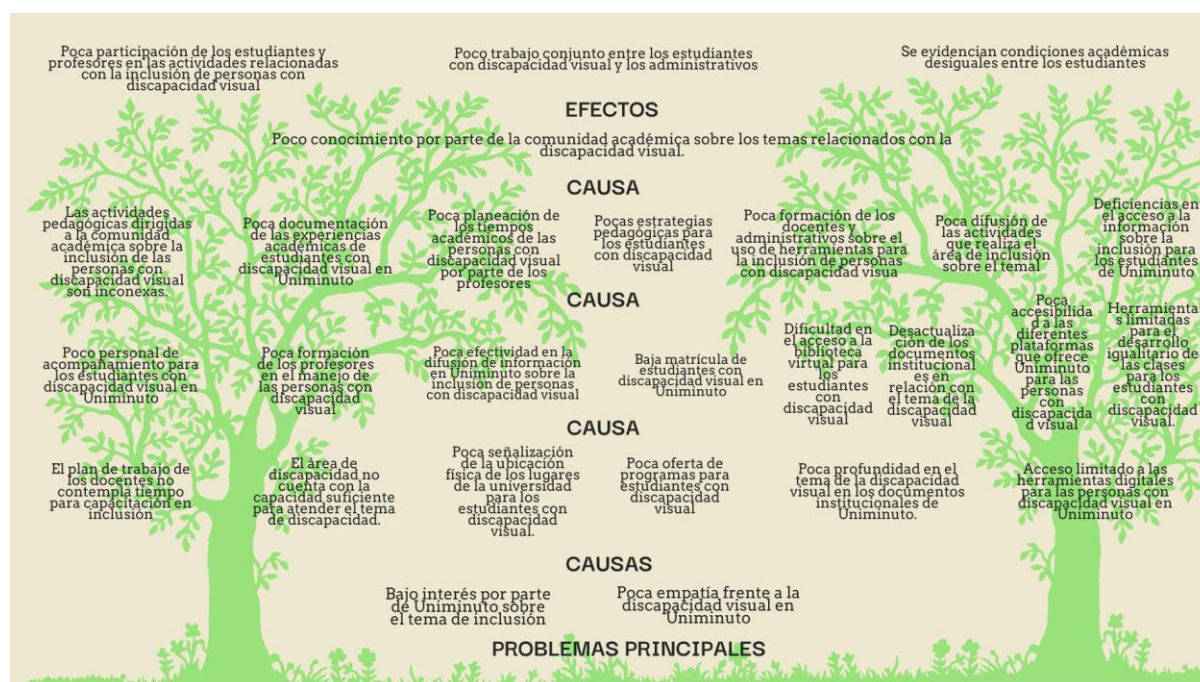
A partir del análisis realizado se identificaron varios desafíos que obstaculizan el fortalecimiento de los procesos de inclusión para estudiantes con discapacidad visual en la Corporación Universitaria Minuto de Dios. El tema de inclusión podría recibir una atención

institucional más amplia, lo que se refleja en situaciones como la poca empatía hacia las necesidades específicas de estudiantes con discapacidad, la insuficiente señalización de los espacios físicos de la universidad, la baja oferta de programas dirigidos a estudiantes con discapacidad visual y algunas limitaciones en la accesibilidad de las plataformas institucionales. Esto causa efectos como la baja matrícula de estudiantes con discapacidad, la desactualización de algunos documentos institucionales relacionados con la discapacidad visual y las dificultades en el acceso a la biblioteca virtual. Asimismo, se identificó que el área encargada de discapacidad cuenta con capacidades limitadas para atender de manera integral las necesidades existentes. Esto se refleja en la poca disponibilidad de personal para acompañamiento a los estudiantes con discapacidad visual y en que algunas actividades pedagógicas enfocadas a la comunidad académica resultan aisladas entre sí. También se identificó una poca formación a los docentes en el manejo de herramientas y metodologías para la inclusión, así como la poca difusión de la información y esto tiene como efecto, poca planeación de los tiempos académicos de los estudiantes con discapacidad visual por parte de los profesores, escasez de estrategias pedagógicas adaptadas, poca preparación del personal docente y administrativo, y poco acceso a la información relevante sobre inclusión. Otro desafío relevante identificado es que los planes de trabajo docente no contemplan tiempos específicos para procesos de capacitación en inclusión, lo cual influye en la formación limitada de los profesores respecto a la atención de estudiantes con discapacidad visual. Esto genera, como efectos, la escasa documentación de experiencias académicas inclusivas, la dificultad en la planificación de los tiempos académicos. Por otro lado, se identificó que la difusión de información sobre inclusión necesita de fortalecimiento es escasa, lo que reduce la participación de estudiantes y docentes en actividades relacionadas con el tema. Esto trae como resultado que persistan barreras en el acceso a información relevante para la comunidad universitaria sobre inclusión. Finalmente, se encontró que el acceso a herramientas digitales accesibles aún es limitado para los estudiantes con discapacidad visual, lo que dificulta su uso y acceso a la biblioteca virtual y otras plataformas institucionales. Esta situación genera condiciones académicas desiguales frente a otros estudiantes.

Gráfica 4. Árbol de problemas

En la siguiente tabla se evidencian los problemas, causas y consecuencias identificadas en el árbol de problemas usado según la metodología, para identificar necesidades y oportunidades de mejora en la situación de inclusión en Uniminuto.

A continuación se presenta el árbol de problemas resultante de la indagación:



Fuente: Elaboración Propia

El análisis realizado al árbol de problemas revela que la inclusión de estudiantes con discapacidad visual en la Corporación Universitaria Minuto de Dios enfrenta retos complejos. La mayoría de las causas evidenciadas muestran vacíos de información, planeación pedagógica, acompañamiento, recursos accesibles y articulación institucional. Comprender las relaciones permite reconocer que la inclusión no depende de acciones fuera de base, sino de un compromiso institucional integral que promueva cambios.

A partir del trabajo de campo realizado, se evidenciaron algunos problemas relacionados con la comunicación vistos como oportunidades de mejora para el fortalecimiento en los procesos de inclusión de estudiantes con discapacidad visual en la Corporación Universitaria Minuto de Dios.

7. CATEGORÍAS DE ANÁLISIS IDENTIFICADAS

En la siguiente tabla se presentan las categorías identificadas a partir de los problemas encontrados a raíz del análisis de las herramientas. Cada categoría incluye su definición conceptual, el autor que la propone y la respectiva referencia APA, con el fin de permitir un análisis más profundo de cada una.

Tabla 5. Categorías identificadas

Categoría	Concepto	Autor	Referencia apa
Matrícula de estudiantes con discapacidad visual	El derecho a la educación superior por parte de cualquier colombiano debe ser ejercido sin ninguna limitación más allá de las disposiciones generales establecidas, por ello las personas con alguna discapacidad que para el caso son las que visualmente tienen alguna dificultad, no deberían tener alguna limitación más allá de las expuestas en el ejercicio del derecho constitucional a la educación y el ordenamiento jurídico colombiano debería ser el idóneo para garantizar adelantando todo un marco estratégico para un efectivo desarrollo, no obstante los ejercicios no terminan siendo los más idóneos, dejando en una posición de inseguridad jurídica a quienes deberían tener un trato preferencial por la condición que representan, aspecto que no solo a nivel jurisprudencial sino que convencional se ha desarrollado y se ha buscado posicionar de tal manera que todo esté encaminado a que el ejercicio sea el más que idóneo en el asunto en mención.	Carlos Felipe Romero Gómez	Romero Gómez, C. F. (2021). La inclusión de las personas con discapacidad visual en la educación superior en Colombia [Tesis de pregrado, Universidad Cooperativa de Colombia]. Repositorio Institucional UCC. https://repositorio.ucc.edu.co/bitstreams/74518b64-ead2-4f1b-8145-8f2c736d9c67/download

<p>Acceso a la información</p>	<p>Para el INCI, el acceso a la información es un componente esencial en el desarrollo de las acciones del Instituto, especialmente en su misión de promover la inclusión plena de las personas con discapacidad visual en todos los sectores de la sociedad. Desde el área de educación puntualmente, este compromiso se traduce en acciones concretas que permiten a las niñas, niños, jóvenes y adultos ciegos o con baja visión, acceder a contenidos educativos en formatos accesibles, pertinentes y oportunos.</p>	<p>Paula Cárdenas Prieto</p>	<p>Cárdenas Prieto, P. (2025, 29 de septiembre). El acceso a la información como pilar de una educación inclusiva. Instituto Nacional para Ciegos. https://www.inci.gov.co/blog/el-acceso-la-informacion-como-pilar-de-una-educacion-inclusiva</p>
---------------------------------------	---	------------------------------	--

<p>Estrategias pedagógicas</p>	<p>Las estrategias y aportes que se han realizado a través del surgimiento de las TICs para que estas sean implementadas en el campo educativo enfocado en adolescentes con discapacidad visual. Esto a través de artículos que nos brinden información de cuáles han sido las estrategias implementada para que los adolescentes puedan crear, compartir y acceder al aprendizaje sin ser excluidos y rechazados, teniendo en cuenta que la tecnología ha revolucionado considerablemente,por consiguiente se investiga sobre la educación inclusiva ya que es un proceso orientado a garantizar el derecho a una educación de calidad en todos los estudiantes en igualdad de condiciones, prestando especial atención a quienes están en situación de mayor exclusión, planteando el propósito de garantizar la equidad de oportunidades para todos.</p>	<p>González Sanabria y Julieth Vanessa</p>	<p>Barrera Arias, A. M., & González Sanabria, J. V. (2023, 26 de noviembre). Potenciando la inclusión educativa: El impacto transformador de la tecnología en el aprendizaje de adolescentes con discapacidad visual. UNIVERSIDAD ANTONIO NARIÑO. https://repositorio.uan.edu.co/items/4cf80293-fec2-4d5c-9f96-a5032b896357/full</p>
<p>Capacitación</p>	<p>La capacitación docente posibilita la inclusión; ya que la formación perfila el compromiso, la empatía, el conocimiento académico y personal que requiere para el trabajo con niños, niñas y jóvenes con necesidades educativas especiales. Incluir es aceptar, abrir puertas, adaptar, brindar oportunidades educativas necesarias para su progreso académico y personal a aquellos que lo requieren. La inclusión no</p>	<p>Martha Yadira Chávez Fernández, Marcia Jacqueline Pozo Camacho y Cynthia María Haro Jácome</p>	<p>Chávez Fernández, M. Y., Pozo Camacho, M. J., & Haro Jácome, C. M. (s. f.). Influencia de la capacitación docente en la inclusión de niños con discapacidad visual. Universidad</p>

	se reduce a una simple cuestión curricular, organizativa o metodológica; la inclusión es más que una manera distinta de entender la educación, la vida misma y la sociedad; se trata más bien de una filosofía de valores.		Estatal, Facultad de Filosofía, Letras y Ciencias de la Educación. Av. Delta S/N y Av. Kennedy.
Infraestructura	El sistema de señalización es concebido en su ejecución para ser de fácil movilidad y adaptabilidad al espacio físico universitario. La movilidad de las piezas debe ser una característica presente, al igual que la facilidad para el cambio de información o renombre del lugar según la necesidad o la estructura propuesta por la Dirección de Planeación	Fundación Universitaria Luis Amigó	Fundación Universitaria Luis Amigó. (s. f.). Manual de señalética institucional. Recuperado de https://www.funluisamigó.edu.co/uploads/documentosjuridicos/1905_Manual-de-Senaletica-Institucional.pdf
Herramientas digitales	Las personas con baja visión pueden utilizar equipos para ampliar las imágenes graduando el contraste de color y tamaño de los objetos. • Braille: Se puede utilizar impresoras en sistema de lecto escritura Braille para el acceso a la información de textos. • Lectores de pantalla: Uso de programas en computador o dispositivos móviles para el acceso a la información mediante síntesis de voz artificial de los contenidos o interfaces de aplicaciones que se presentan en pantalla.	Instituto Nacional para Ciegos (INCI)	Instituto Nacional para Ciegos. Preguntas y respuestas frecuentes. Actualización 1er semestre 2023. Disponible en: https://www.inci.gov.co/preguntas-y-respuestas-frecuentes?utm_source

			(consultado el 11 de noviembre de 2025)
Gestión administrativa	<p>“ Una búsqueda incesante de mejores formas de responder a la diversidad. Se trata de forma que éstas últimas lleguen a considerarse más positivamente como incentivo para fomentar el aprendizaje, aprender a vivir con la diferencia y a capitalizar las experiencias derivadas de las diferencias, tanto de niños como de adultos”. De tal manera que no es un tema exclusivo del sector educativo o de las personas con discapacidad, es inherente a todos para mejorar las condiciones y calidad de vida de las personas, así como en optimizar todas las estructuras de la sociedad vinculadas con el tema de la discapacidad y la inclusión.</p>	<p>Beatriz Elena Duque Cárdenas y María del Pilar Ospina Grajales</p>	<p>Duque Cárdenas, B. E., & Ospina Grajales, M. del P. (Año). La relación entre discapacidad visual e inclusión educativa: Las brechas entre lo normativo y lo sociocultural. Universidad Católica de Pereira. Recuperado de https://repositorio.ucp.edu.co/serve/api/core/bitstreams/53763e02-103a-417a-974e-1dda9dc1cb86/content</p>

<p>Planeación</p>	<p>La capacitación docente posibilita la inclusión; ya que la formación perfila el compromiso, la empatía, el conocimiento académico y personal que requiere para el trabajo con niños, niñas y jóvenes con necesidades educativas especiales. Incluir es aceptar, abrir puertas, adaptar, brindar oportunidades educativas necesarias para su progreso académico y personal a aquellos que lo requieren. La inclusión no se reduce a una simple cuestión curricular, organizativa o metodológica; la inclusión es más que una manera distinta de entender la educación, la vida misma y la sociedad; se trata más bien de una filosofía de valores.</p>	<p>Martha Yadira Chávez Fernández, Marcia Jacqueline Pozo Camacho y Cynthia María Haro Jácome</p>	<p>Chávez Fernández, M. Y., Pozo Camacho, M. J., & Haro Jácome, C. M. (s. f.). Influencia de la capacitación docente en la inclusión de niños con discapacidad visual. Universidad Estatal, Facultad de Filosofía, Letras y Ciencias de la Educación. Av. Delta S/N y Av. Kennedy.</p>
<p>Dificultad en el acceso a la biblioteca</p>	<p>Es primordial que los docentes conozcan las estrategias pedagógicas existentes y aprovechen los recursos tiflológicos y tecnológicos asignados por entidades como el INCI, además de los recursos gestionados a través de las secretarías de educación y los recursos adquiridos por las mismas instituciones educativas para prestar una atención más oportuna y efectiva a las niñas, niños y jóvenes ciegos y/o con baja visión irreversible</p>	<p>"Instituto Nacional para Ciegos (INCI)"</p>	<p>Instituto Nacional para Ciegos – INCI. (2020, marzo). Estrategias y recomendaciones para la atención de estudiantes con discapacidad visual en el aula escolar [Cartilla]. https://www.inci</p>

			i.gov.co/sites/default/files/cartillas/Estrategias_y_Recomendaciones.pdf
Desactualización de los documentos	Las estrategias y enfoques para promover la igualdad de oportunidades en el aula son fundamentales para una educación inclusiva y de calidad. El Diseño Universal para el Aprendizaje (DUA), busca adaptar la enseñanza a la diversidad de los estudiantes, proporcionando oportunidades equitativas de aprendizaje y participación.	Yamileth Arteaga Alcívar y Leticia Rosalía Chico Hidalgo	Arteaga Alcívar, Y., & Chico Hidalgo, L. R. (2023). Estrategias y enfoques para promover la igualdad de oportunidades en el aula = Strategies and approaches to promote equal opportunities in the classroom = Estratégias e abordagens para promover a igualdade de oportunidades na sala de aula. Revista [si tiene nombre de revista, agregarlo aquí], 22 de mayo de 2023. https://orcid.org/0000-0002-0675-0203

<p>Profundidad del contenido</p>	<p>En el estudio de la discapacidad se rastrean diferentes modelos para su comprensión, los cuales conviven simultáneamente: el modelo rehabilitador, en el que se entiende como un asunto que está en el cuerpo y, por tanto, se configura al sujeto como una persona enferma que necesita intervenciones sanitarias; el modelo social, en el que se entiende la discapacidad como un producto de la manera en que se ha concebido al ser humano y de cómo se han construido el entorno y los servicios, reconociendo la dimensión individual pero enmarcada dentro del contexto social; el modelo bio-psicosocial, que pretende generar acercamientos entre el modelo médico y el social, proponiendo un abordaje de la discapacidad como parte de la experiencia humana y como un concepto dinámico producto de la interacción entre el estado de salud y los factores contextuales; y, finalmente, el modelo de la diversidad funcional, en el que se ve la discapacidad como un rasgo que configura la identidad del sujeto, valorando de forma positiva esta condición como circunstancia que enriquece a las sociedades, y viéndola como una manera diversa.</p>	<p>María del Pilar Oviedo Cáceres, Karen Natalia Arias Pineda, María del Rosario Yepes Camacho, Patricia Montoya Falla</p>	<p>Oviedo-Cáceres, M. P., Arias-Pineda, K. N., Yepes-Camacho, M. R., & Montoya Falla, P. (2022). Barreras y facilitadores de inclusión social: Una perspectiva desde las experiencias de personas con discapacidad visual. Ustasalud, 21(2), 102–113.</p>
---	---	--	---

Fuente: Elaboración Propia

A partir de estos problemas, las categorías relacionadas con la gestión estratégica de la comunicación son

Participación y empatía

En este sentido, los docentes y sus actitudes con respecto a la inclusión juegan un papel determinante en el desarrollo de procesos educativos exitosos, pues múltiples investigaciones han demostrado que las actitudes del profesorado repercuten directamente en la forma en que estos asumen su rol y su responsabilidad acerca de los estudiantes con discapacidad, aspecto que afecta notablemente el acceso, la permanencia y el rendimiento académico de esta población (Sanhueza et al., 2012; Polo & Aparicio, 2018). Jefferson Tello

Colaboración institucional y trabajo articulado

El movimiento hacia la educación inclusiva ha destacado aún más la importancia del trabajo en equipo, ya que ha resaltado la necesidad de adaptar las estrategias pedagógicas para atender a la diversidad de los estudiantes. Esta evolución ha llevado a un enfoque más holístico y colaborativo en el aula, donde los estudiantes no solo aprenden de manera conjunta, sino que también desarrollan habilidades sociales, emocionales y cognitivas fundamentales para su desarrollo integral. François Dubois(2023, 9 de febrero).

- **Equidad y condiciones académicas**

La educación inclusiva es una herramienta poderosa para reducir la desigualdad educativa y proporcionar oportunidades equitativas para todos los estudiantes. Al promover un entorno de aprendizaje equitativo y diverso, la educación inclusiva no solo mejora el rendimiento académico y el bienestar emocional de los alumnos, sino que también fomenta la equidad, la justicia social y la cohesión social. Implementar prácticas inclusivas efectivas requiere un esfuerzo concertado de todos los actores educativos, pero los resultados valen la pena.

Paola Lucena (La educación inclusiva como herramienta para reducir la desigualdad educativa. (n.d.). CESUMA. <https://www.cesuma.mx/blog/la-educacion-inclusiva-como-herramienta-para-reducir-la-desigualdad-educativa.html>)

RECOMENDACIONES

Este diagnóstico permitió recopilar información que oriente al diseño de acciones estratégicas comunicativas e institucionales que permitan avanzar hacia una universidad más comprometida con la inclusión de estudiantes con discapacidad en su comunidad educativa. Se propone

fortalecer la inclusión en la Corporación Universitaria Minuto de Dios, de manera que se efectúe de forma coherente y efectiva a las necesidades de la comunidad educativa. Para esto es fundamental proporcionar un plan de trabajo que garantice a los docentes, espacios y tiempos para realizar actividades y capacitaciones enfocadas en la inclusión de la institución, promoviendo el desarrollo de competencias pedagógicas y humanas.

Se plantea la importancia de fomentar la empatía, respeto y apoyo entre los estudiantes, de forma que haya una construcción de un ambiente universitario más seguro y colaborativo. De igual forma, se recomienda planear y ejecutar actividades, dinámicas y recursos educativos accesibles que permitan la participación de los estudiantes, permitiendo que interactúen y aprendan en igualdad de condiciones.

Asimismo, se propone el diseño de una estrategia integral, que amplíe la visibilidad y sensibilización sobre la inclusión, promoviendo la cultura institucional comprometida. Esta estrategia, busca contemplar la mejora del acceso y difusión de recursos accesibles, así como el fortalecimiento de los canales de comunicación entre los distintos actores.

Además, aumentar los recursos humanos y materiales destinados al área de discapacidad, con el fin de tener una mejor atención y que sean más efectivas las necesidades en la comunidad Universitaria, un equipo con habilidades y fuerza permitirá brindar un acompañamiento oportuno, especializado y coherente con la inclusión en la educación.

Comunicación

Estratégica

Es crucial resaltar el concepto de comunicación estratégica, que la entendemos no sólo como un conjunto de técnicas y herramientas, sino como una forma de actuar y pensar en la realidad. Massoni (s.f) Este modelo de comunicación estratégica es integrador porque permite abarcar la comunicación interna, la interinstitucional y la externa, definiendo en cada caso cuál es la

problemática prioritaria, cuál es la transformación cognitiva que es deseable poner en marcha en el marco de los objetivos institucionales y atendiendo muy especialmente a los contextos. Tiene una particularidad y es que este modelo se concentra en facilitar las transformaciones a partir de una mirada respetuosa de la diversidad(p.1).

Desde esta perspectiva, la comunicación estratégica es fundamental, ya que permite ver la complejidad y comprender las dinámicas sociales y el diálogo de distintas identidades, saberes y experiencias, reconociendo la diversidad de las realidades de la personas, identificando barreras y generando cambios en las acciones institucionales.

La comunicación estratégica se presenta desde la construcción, permitiendo así que las instituciones, comunidades y actores encuentren un espacio de participación para transformar por eso es importante retomar este concepto, que recuerda el papel fundamental de los comunicaciones sociales, el trabajo que realizan y el compromiso como agentes de cambio social activos. hace pensar críticamente, a crear soluciones y a acompañar procesos donde la inclusión, la diversidad y la participación sean temas relevantes para poner en práctica la comunicación para el cambio social.

REFERENCIAS BIBLIOGRÁFICAS

Escobar Romero, J. (2021). *Buenas prácticas de comunicación para la educación inclusiva (casos de éxito en instituciones de educación superior de Bogotá)*. Bogotá: Editorial Pontificia Universidad Javeriana. <https://doi.org/10.11144/Javeriana.9789587818826>

ICETEX. (s. f.). *Estudiantes con discapacidad en educación superior*. <https://web.icetex.gov.co/es/-/fondo-estudiantes-con-discapacidad-en-educacion-superior>

UNIMINUTO Virtual. (2022, 7 de octubre). *Avanza el programa de inclusión UNIMINUTO*. UNIMINUTO <https://www.uniminuto.edu/noticias/avanza-el-programa-de-inclusion-uniminuto>

Ministerio de Igualdad y Equidad & ICETEX. (2025, 30 de septiembre). *Ministerio de Igualdad e ICETEX lanzan el Fondo “EDUMINIGUALDAD” con \$8.300 millones para apoyar a personas con discapacidad y población LGBTIQ+ en la educación superior*. <https://www.minigualdadyequidad.gov.co/-/ministerio-de-igualdad-e-icetex-lanzan-el-fondo-eduminigualdad-con-8.300-millones-para-apoyar-a-personas-con-discapacidad-y-poblaci%C3%B3n-lgbtqi-en-la-educaci%C3%B3n-superior>

Fundación CREINSER. (s. f.). *Sensibilización sobre la discapacidad en Colombia*. <https://fundacioncreinser.com/blog/sensibilizacion-discapacidad-colombia/>

Instituto Nacional para Ciegos (INCI). (2025, 6 de junio). *El INCI brinda asesorías a empresas en accesibilidad en contenidos digitales*. <https://www.inci.gov.co/blog/el-inci-brinda-asesorias-empresas-en-accesibilidad-en-contenidos-digitales-0>

República de Colombia. (2012). *Ley 1568 de 2012: Por la cual se dictan disposiciones para garantizar el pleno ejercicio de los derechos de las personas con discapacidad*. <https://www.funcionpublica.gov.co/eva/gestornormativo/norma.php?i=52081>

Ángel Forero, L. D., & Garzón Alonso, L. F. (2020). *Fortalecimiento de la inclusión académica en personas con discapacidad auditiva y visual en la Corporación Universitaria Minuto de Dios – Sede Bogotá Calle 80* (Trabajo de especialización, Corporación Universitaria Minuto de Dios). Uniminuto. Enlace

UNIMINUTO [Uniminuto-Centro Universitario Zipaquirá] (15 de mayo de 2024). *UNIMINUTO, es inclusión sin barreras* [Video]. YouTube. <https://youtu.be/gzRvt1-B30M>

Corporación Universitaria Minuto de Dios – UNIMINUTO. (2021). *Reglamento Orgánico: Texto compilado y concordado (Acuerdo 297 de 2019, modificado*

parcialmente por el Acuerdo 347 de 2021). https://portalweb-uniminuto.s3.amazonaws.com/activos_digitales/DocInstitucionales/Uniminuto/Auerdo+No+347+Modifica+art+112+del+Reg+Organico+Compilacion.pdf

Corporación Universitaria Minuto de Dios – UNIMINUTO. (s. f.). Cartilla lenguaje incluyente: Atención con enfoque diferencial. Área de Desarrollo Humano y Bienestar, Dirección de Asuntos Estudiantiles. https://portalweb-uniminuto.s3.amazonaws.com/activos_digitales/RUVD/cartilla-lenguaje-incluyente.pdf

Ortega Rojas, C. M. (2024, mayo 30). *Diversidad e inclusión: aspectos claves en la educación superior*. UNIMINUTO. <https://www.uniminuto.edu/noticias/diversidad-e-inclusion-aspectos-claves-en-la-educacion-superior>

Ministerio de Educación Nacional. (2020). *Lineamientos de política de educación superior inclusiva*. Ministerio de Educación Nacional. https://www.mineduccion.gov.co/1780/articles-357277_recurso_0.pdf

Corporación Universitaria Minuto de Dios (UNIMINUTO). (2024, septiembre 23). *La Rectoría UNIMINUTO Virtual entrega el primer diploma en braille bajo su programa de inclusión*. UNIMINUTO. <https://www.uniminuto.edu/noticias/la-rectoria-uniminuto-virtual-entrega-el-primer-diploma-en-braille-bajo-su-programa-de>

Arcila Cano, M. (2012). *Comunicación estratégica y estrategias de comunicación para el desarrollo de las organizaciones* (Trabajo de grado, Universidad Católica de Pereira). <https://repositorio.ucp.edu.co/server/api/core/bitstreams/ecede980-9f0c-4457-ad08-49db570e8ece/content>

Amorsystemic. (s. f.). *Qué es: Inclusión educativa – Definición y importancia*. Amorsystemic. <https://amorsystemic.com/glossario/que-es-inclusion-educativa-definicion-importancia/>

Corporación Universitaria Minuto de Dios – UNIMINUTO. (2025, junio 18). *UNIMINUTO sube su calificación en el ranking mundial de las mejores universidades en desarrollo sostenible*. UNIMINUTO.

<https://www.uniminuto.edu/noticias/uniminuto-sube-su-calificacion-en-el-ranking-mundial-de-las-mejores-universidades-en>

Corporación Universitaria Minuto de Dios – UNIMINUTO. (s. f.). *Gobierno institucional*. UNIMINUTO. <https://www.uniminuto.edu/gobierno-institucional>

Corporación Universitaria Minuto de Dios – UNIMINUTO. (2022, diciembre 19). *UNIMINUTO, 30 años dedicados a la educación y la inclusión*. Cambio Colombia. <https://cambiocolombia.com/cambio/articulo/2022/12/uniminuto-30-anos-dedicados-la-educacion-y-la-inclusion/>

República de Colombia. (1992). *Ley 30 de 1992: Por la cual se organiza el servicio público de la educación superior*. <https://www.funcionpublica.gov.co/eva/gestornormativo/norma.php?i=253>

República de Colombia. (2013). *Ley 1618 de 2013: Por medio de la cual se establecen las disposiciones para garantizar el pleno ejercicio de los derechos de las personas con discapacidad*. <https://www.funcionpublica.gov.co/eva/gestornormativo/norma.php?i=52081>

Ministerio de Educación Nacional. (s. f.). *Educación inclusiva*. <https://www.mineducacion.gov.co/portal/micrositios-preescolar-basica-y-media/Direccion-de-Calidad/Gestion-Institucional/374740:Educacion-inclusiva>

Martínez, R., & Fernández, A. (2023). *Metodologías e instrumentos para la formulación, evaluación y monitoreo de programas sociales: Árbol de problema y áreas de intervención*. Naciones Unidas, CEPAL. <https://www.cepal.org>

Martínez, R., & Fernández, A. (2017). *Metodologías e instrumentos para la formulación, evaluación y monitoreo de programas sociales: Árbol de problema y áreas de intervención* [Archivo PDF]. Salones Virtuales. https://recursos.salonesvirtuales.com/assets/bloques/martinez_rodrigo.pdf

Zapata Vilaña, N. M. (2020). Los mensajes y sus sentidos en la carrera de comunicación. *Revista EDUCARE*, 24(3), pp. 405–417. <https://revistas.investigacion-upelipb.com/index.php/educare/article/view/1408/1380>

Barbará, Y. (2021). *Apuntes de cátedra: Elaboración del árbol de problemas y objetivos* [Archivo PDF].

http://biblioteca.puntoedu.edu.ar/bitstream/handle/2133/23106/BARBARA_2021_%20APUNTES%20DE%20C%C3%81TEDRA%20-%20ARBOL%20DE%20PROBLEMAS.pdf?sequence=3&isAllowed=y

Pérez Herrera, J. F. (2020, 14 septiembre). *Cómo hacer un árbol de problemas: ejemplo práctico*. Lean Construction México.

<https://www.leanconstructionmexico.com.mx/post/c%C3%B3mo-hacer-un-%C3%A1rbol-de-problemas-ejemplo-pr%C3%A1ctico>

Sánchez, N. (2007). *El marco lógico. Metodología para la planificación, seguimiento y evaluación de proyectos*. Visión Gerencial, (2), 328–343.

<https://www.redalyc.org/articulo.oa?id=465545876012>

López, S. (2017, 26 de junio). *Árbol de problemas*. Tecnicatura en Gestión Universitaria, FCE, Universidad Nacional de Córdoba.

<https://patgu.eco.catedras.unc.edu.ar/unidad-3/herramientas/arbol-de-problemas/>

" Tello, J. Actitudes docentes frente al estudiantado con discapacidad: una revisión de literatura. Ciencia y Educación, 6(1), 83–94.

<https://doi.org/10.22206/cyed.2022.v6i1.pp83-94>

Dubois, F. (2023, 9 de febrero). *El papel del trabajo en equipo en la educación inclusiva*. DynamicsAndLearning. <https://dynamicsandlearning.com/es/post/papel-trabajo-equipo-educacion-inclusiva/>

La educación inclusiva como herramienta para reducir la desigualdad educativa. (n.d.). CESUMA. <https://www.cesuma.mx/blog/la-educacion-inclusiva-como-herramienta-para-reducir-la-desigualdad-educativa.html>

Gutiérrez-Tobar, O., & Forero-Hurtado, A. (2023). *Comunicación estratégica integral en Colombia: Un enfoque hacia la transformación*.

Massoni, S. (s.f) *Modelo de Comunicación Estratégica (Tres movimientos y siete pasos para comunicarestratégicamente)*, p1. https://repository.unad.edu.co/bitstream/handle/10596/8325/406007_modelo%20de%20comunicaci%F3n.pdf?sequence=3

Scheinsohn, D. (2009). *Comunicación estratégica*. Ediciones Granica.
https://fido.palermo.edu/servicios_dyc/publicacionesdc/archivos/115_libro.pdf

Garrido, F. J. (s.f.). *Comunicación estratégica: Un puente significativo para la creación de valorempresarial*.file:///C:/Users/NATALI~1/AppData/Local/Temp/MicrosoftEdgeDownloa
ds/755f57d7-9306-47cc-8688-44168075fa10/ComunicacionEstrategica.pdf

Ministerio de Defensa. (2010.). *La comunicación estratégica* (Doc. DSD 72).
https://publicaciones.defensa.gob.es/media/downloadable/files/links/d/s/dsd_72.pdf

Dueñas Buey, M (2010), *Educación inclusiva*. *Revista Española*
<https://www.studocu.com/es/document/universidad-internacional-de-la-rioja/educacion-inclusiva-y-atencion-a-la-diversidad/educacion-inclusiva/87416038>

Corporación Universitaria Minuto de Dios – UNIMINUTO. (2025, 18 de junio). *UNIMINUTO sube su calificación en el ranking mundial de las mejores universidades en desarrollo sostenible*.
<https://www.uniminuto.edu/noticias/uniminuto-sube-su-calificacion-en-el-ranking-mundial-de-las-mejores-universidades-en>

Universidad Autónoma del Estado de Hidalgo. (s. f.). *Archivo de números — ICSA*. Recuperado de <https://repository.uaeh.edu.mx/revistas/index.php/ICSA/issue/archive>

Durán Bravo, P., Cisneros Martínez, N. G., Meléndez Rodríguez, V. M., & Leonor Martínez, M. Á. (2016). *Comunicación estratégica: construcción comunicacional de la estrategia corporativa en organizaciones sociales*. Universidad Sergio Arboleda.
<https://repository.usergioarboleda.edu.co/bitstream/handle/11232/814/Comunicacion%20Estrategica.%20construccion%20comunicacional%20de%20la%20estrategia%20corporativa%20en%20organizaciones%20sociales.pdf?sequence=2&isAllowed=y>

El papel de los medios de comunicación en la sociedad: concepto, tipos y funciones. (n.d.). Enciclopedia. Recuperado el 27 de noviembre de 2025, de <https://enciclopedia.com/el-papel-de-los-medios-de-comunicacion-en-la-sociedad-concepto-tipos-y-funciones/>

Cedeño, R. (s.f.). *problemas de investigación.* Calameo. <https://www.calameo.com/read/0061082903ffb8648366a>

Anguita, J., Labrador, J. R., Campos, J. (2003). *La encuesta como técnica de investigación. Elaboración de cuestionarios y tratamiento estadístico de los datos (I).* Atención Primaria, 31(8), 527–538. <https://www.sciencedirect.com/science/article/pii/S0212656703707288>

López-Roldán, P.; Fachelli, S. (2015). La encuesta. En P. López-Roldán y S. Fachelli, *Metodología de la Investigación Social Cuantitativa.* Bellaterra (Cerdanyola del Vallès): Dipòsit Digital de Documents, Universitat Autònoma de Barcelona. Capítulo II.3. Edición digital: [U4. Metodología de la Investigación Social Cuantitativa - Cap. 11 - Studocu](#)

Feria-Ávila, H., Matilla-González, M., & Mantecón-Licea, S. (2020). *La entrevista y la encuesta: ¿métodos o técnicas de indagación empírica?* Didáctica y Educación, 11(3), 62–79. [TÍTULO LARGO](#)

González-Muñoz, S., Sánchez-Padilla, M. L., & Hernández-Benítez, R. (Año). *Árbol de problemas como base en la investigación / Problem tree as a basis for research.* ,file:///C:/Users/calderone.21/Downloads/webmaster,+1-Material+de+Apoyo+Did%C3%A1ctico+(125-129)%20(1).pdf

ANEXOS

- Excel, diseño metodológico:

<https://docs.google.com/spreadsheets/d/11MG7Wo9ZsPZh9TiLBJK4DiYTqgN9phBG/edit?usp=sharing&oid=118207912032002298934&rtpof=true&sd=true>

- Formato de registro y análisis de las herramientas:

https://docs.google.com/spreadsheets/d/1tQGnlizpn1WLbliYIC_HNOM5LOA7xRxW/edit?usp=sharing&oid=118207912032002298934&rtpof=true&sd=true

