

PROCESOS PRODUCTIVOS SOSTENIBLES EN HOGARES GESTORES DEL ICBF PARA MEJORAR LA CALIDAD DE VIDA DE LOS NIÑOS CON DISCAPACIDAD Y SUS FAMILIAS

**YOMAR ALEXANDRA NOVA
NANCY TORRES PÉREZ**

**CORPORACIÓN UNIVERSITARIA MINUTO DE DIOS
FACULTAD DE CIENCIAS EMPRESARIALES
ESPECIALIZACIÓN EN GERENCIA SOCIAL**

BOGOTÁ, JUNIO DE 2013

**PROCESOS PRODUCTIVOS SOSTENIBLES EN HOGARES GESTORES DEL ICBF
PARA MEJORAR LA CALIDAD DE VIDA DE LOS NIÑOS CON DISCAPACIDAD Y
SUS FAMILIAS**

**YOMAR ALEXANDRA NOVA
NANCY TORRES PÉREZ**

**Docente
MARYLIN MUÑOZ¹
Tutora**

**CORPORACIÓN UNIVERSITARIA MINUTO DE DIOS
FACULTAD DE CIENCIAS EMPRESARIALES
ESPECIALIZACIÓN EN GERENCIA SOCIAL**

BOGOTÁ, JUNIO DE 2013

¹Asesor Tesis de Grado

TABLA DE CONTENIDO

1.- Título del Proyecto.....	6
2.- Introducción.....	6
3.- Justificación.....	7
4.- Marco teórico conceptual del proyecto integrador.....	9
5.- Marco contextual del proyecto.....	25
6.- Perfil de la organización.....	28
7.- Plan estratégico.....	29
8.- Plan de Mercadeo Social.....	32
9.- Redes y Alianzas.....	36
10.- Recursos y Fundraising.....	38
11.-Formato de seguimiento.....	39
12.- Conclusiones.....	41
13.- Anexos	
13.1. Planeación Estratégica.....	43
13.1.1. Descripción de la Organización.....	44
13.1.2. Misión.....	45
13.1.3. Visión.....	46
13.1.4. Principios.....	47
13.1.5. Diagnóstico.....	48
13.1.6. Matriz de Estrategias DOFA.....	49
13.1.7. Retos y componentes.....	50
13.2. Plan de Mercadeo Social.....	50
13.2.1. Formato de Entrevista.....	50

13.2.2. Entrevistas Madres Gestoras.....	52
13.2.3. Análisis de Resultados.....	68
13.3. Redes y Alianzas.....	80
13.3.1. Matriz Análisis de Involucrados.....	80
13.4. Recursos y Frundainsing.....	81
13.4.1. Emisora.....	81
13.4.2. Matriz Desarrollo de Fondos.....	82
13.4.3. Cadena de Valor.....	82
13.5 Formato trimestral de seguimiento.....	84
14.- Bibliografía.....	85

1.- TITULO DEL PROYECTO

Procesos productivos sostenibles en hogares gestores del ICBF para mejorar la calidad de vida de los niños con discapacidad y sus familias.

2.- INTRODUCCION

En los últimos años el país ha adelantado un proceso significativo en lo que tiene que ver con el desarrollo de políticas que respondan a las necesidades de los colombianos en temas específicos como lo es la Infancia, la adolescencia, las familias y la discapacidad siendo relevante identificar la situación actual frente al marco de las políticas y normatividad vigente especialmente lo que tiene que ver con discapacidad como respuesta a dichas necesidades y contribuir al restablecimiento de los derechos que tienen los niños en esa condición.

Así mismo es importante destacar la pertinencia que tiene el tema de discapacidad, en el momento de abordar las necesidades latentes y sentidas por esta población, por medio de su participación activa en la creación de cualquier investigación, proyecto, política etc. que los involucre, lo anterior en razón a que por su condición de debilidad e indefensión pueden verse discriminados o afectados por acciones del Estado o particulares, han sido vulnerables por lo cual se les ha venido otorgando gran protección.

En Colombia el ICBF, por medio de los programas “Hogares Gestores” busca el restablecimiento de los derechos para niños en condición de discapacidad, en temas de

alimentación, educación y salud especializada, en un marco integral en donde se hace partícipe a su núcleo familiar. Aunque con “Hogares Gestores” los vinculados y sus familias reciben un auxilio económico para solventar algunos de estos gastos, es evidente que estas familias la mayoría están en condición de pobreza y requieren de ingresos que coadyuven al mejoramiento de su calidad de vida, pero que al mismo tiempo les permita un acompañamiento permanente con sus hijos en estado de discapacidad.

En la actualidad se puede evidenciar en el programa de Hogar Gestor del ICBF, siendo éste una modalidad, que apoya con un ingreso económico para los niños en condición de discapacidad utilizado como medio para restablecer unos derechos como son derechos a tener una atención especializada, mejoramiento de la condición alimentaria, educación, y salud para mejorar su condición de discapacidad. Por lo anterior es importante generar una inquietud frente a que las familias que tiene niños en condición de discapacidad que tengan una ingreso adicional mediante procesos productivos que contribuyan a su sostenibilidad y a mejorar la calidad de vida.

2.1.- OBJETIVO GENERAL

Evaluar alternativas productivas sostenibles en hogares gestores de ICBF Centro Zonal Chocontá para mejorar la calidad de vida y las condiciones de los niños con discapacidad

2.1.1.- OBJETIVOS ESPECIFICOS

1.- Evaluar las condiciones socio económicas predominantes en los hogares gestores del centro zonal Chocontá

2.- Caracterizar las principales necesidades existentes en los hogares gestores del centro zonal de Chocontá-

3.- Diseñar alternativas productivas según las necesidades y condiciones de cada Hogar Gestor

3.- JUSTIFICACION

Teniendo en cuenta que el programa de Hogar Gestor del ICBF realiza un aporte económico a unas familias seleccionadas de acuerdo con la discapacidad presentada por los niños, además de una condición de pobreza, siendo el aporte insuficiente para la necesidad de cada familia, es importante evaluar cuáles pueden ser los proyectos productivos más convenientes para cada familia según sus condiciones para mejorar la calidad de vida de los niños con discapacidad de ICBF, tomando como población la totalidad de los Hogares gestores que se encuentran adscritos al Centro Zonal del Municipio de Chocontá, los cuales funcionan en cinco Municipios(Chocontá, Villapinzón, Suesca, Sesquilé y Tibirita) ubicadas en el área rural con características especiales como pobreza, niños en condición de discapacidad compleja, difícil situación económica; razón por la cual existe motivación para diseñar estrategias que contribuyen a superar esas necesidades para mejorar la calidad de vida de los niños en condición de discapacidad y sus familias.

La finalidad del desarrollo del proyecto es evaluar el ingreso económico para mejorar las condiciones de las familias beneficiarias de Hogar Gestor y la condición de los niños con

discapacidad, siendo ésta una condición que debe llamar la atención a la sociedad por la afectación emocional que puedan tener al interior de las familias y teniendo en cuenta que el ICBF proporciona una bonificación económica dentro de un proceso de restablecimiento de derechos a niños que presentan una discapacidad catalogada como compleja y de difícil manejo, es importante que los hogares gestores no se queden solamente en la ayuda de ICBF sino que busquen diferentes alternativas de ingreso que ayuden a mejorar su condición a nivel cognitiva, física, neurológica entre otras.

La realización de este proyecto busca también lograr una innovación de carácter social, Howaldt,J/Schwarz,M.(2010) pág, 25, hace referencia a este término, de innovación social como:

“ un proceso de creación, imposición y difusión de nuevas prácticas sociales en áreas muy diferentes de la sociedad “ ,

En este sentido el proyecto busca que en estos hogares se mejoren las condiciones de vida en el núcleo familiar, y especialmente las de los niños en condición de discapacidad en términos de alimentación, asistencia en centros especializados de terapia física, ocupacional y a nivel de intervenciones con especialistas según la clase de discapacidad, teniendo en cuenta que las familias que pertenecen a la zona no poseen un ingreso económico adicional.

Para cumplir con los objetivos propuestos, el método de investigación que se utiliza en el desarrollo del proyecto consiste en un estudio de carácter descriptivo con un diseño cualitativo mediante la aplicación de una entrevista semi estructurada, la cual se aplica a la totalidad del grupo poblacional de madres gestoras de la región de los Almeidas, en donde se indaga acerca de sus condiciones en términos de salud, acceso a la educación, acceso a servicios públicos y

condiciones económicas; enfocadas al análisis de alternativas de emprendimiento, que podrían utilizar para contribuir a mejorar sus condiciones de vida y en el mismo sentido, las condiciones de vida del niño con discapacidad en cada uno de estos hogares.

Los resultados del análisis de estas entrevistas darán cuenta de los diferentes proyectos de emprendimiento productivo que puede desarrollar cada hogar gestor según sus necesidades, y así de esta manera, poder gestionar recursos con diferentes entidades territoriales y de empresa privada, que estén interesados en aportar para el desarrollo del proyecto.

4.- MARCO TEÓRICO CONCEPTUAL DEL PROYECTO INTEGRADOR

Para el desarrollo del proyecto es importante hacer referencia a los temas de discapacidad siendo la población focalizada familias en las que se encuentra un niño, niña o adolescente en condición de discapacidad, la relación entre familia y la discapacidad del niño, su manejo y forma de afrontar una situación que para las familias es difícil; otro tema que es relevante es el Hogar Gestor siendo una modalidad de un programa de ICBF en donde se encuentra un proceso de restablecimiento de derechos para niños, niñas y adolescentes que se encuentran vinculados al programa; y por último el termino de procesos productivos como una alternativa a las familias para tener un ingreso adicional y poder mejorar la condición y calidad de vida de los niños, niñas y adolescentes en condición de discapacidad.

A nivel académico y médico se encuentran varias definiciones que acompañan el término de discapacidad, explicando las condiciones médicas y psicológicas que las componen, dentro de las definiciones es importante tener en cuenta tales como:

OMS (Organización Mundial de la Salud): en su página principal define discapacidad como: <http://www.who.int/topics/disabilities/es/>

“Discapacidad es un término general que abarca las deficiencias, las limitaciones de la actividad y las restricciones de la participación. Las deficiencias son problemas que afectan a una estructura o función corporal; las limitaciones de la actividad son dificultades para ejecutar acciones o tareas, y las restricciones de la participación son problemas para participar en situaciones vitales. Por consiguiente, la discapacidad es un fenómeno complejo que refleja una interacción entre las características del organismo humano y las características de la sociedad en la que vive.”

También desde diferentes organizaciones mundiales como La Convención Internacional sobre los Derechos de las Personas con Discapacidad (CRPD , 2006) se define como:

“Las personas con discapacidad incluyen a aquellas que tengan deficiencias físicas, mentales, intelectuales o sensoriales a largo plazo que, al interactuar con diversas barreras, puedan impedir su participación plena y efectiva en la sociedad, en igualdad de condiciones con las demás”.

“Artículo 1º, inciso 2º de la Convención sobre los Derechos de las Personas con Discapacidad: Las personas con discapacidad incluyen a aquellas que tengan deficiencias físicas, mentales, intelectuales o sensoriales a largo plazo que, al interactuar con diversas barreras, puedan impedir su participación plena y efectiva en la sociedad, en igualdad de condiciones con las demás.”

El Código de Infancia y Adolescencia, Ley 1098 de 2006, en el artículo 36 refiere *“Derechos de los niños, niñas y los adolescentes con discapacidad”*, en donde para los efectos de esta ley, la discapacidad esta entendida como una limitación física, cognitiva, mental sensorial o cualquier otra, ya sea temporal o permanente de la persona para ejercer una o más actividades esenciales de la vida cotidiana. Además en el código de Infancia y la Adolescencia, la Constitución Política de Colombia y en los tratados y convenios internacionales, los niños, niñas y adolescentes con discapacidad tienen derecho a gozar de una calidad de vida plena y a que se les proporcionen las condiciones necesarias por parte del Estado para que se puedan valer por sí mismo y se integren a la sociedad.

Así mismo, los niños en condición de discapacidad deben disfrutar de una vida digna en condiciones de igualdad con las demás personas, que le permitan desarrollar al máximo sus potencialidades y su participación en la comunidad. Además tendrá derecho a recibir atención, diagnóstico, tratamiento especializado, rehabilitación y cuidados especiales en salud, educación, orientación y apoyo a los miembros de la familia o a las personas responsables de su cuidado y atención; además tendrán derecho a educación gratuita en las entidades especializadas para tal efecto.

Para el caso de los adolescentes que sufren severa discapacidad cognitiva permanente, sus padres o uno de ellos debe promover el proceso de interdicción ante la autoridad competente, antes de cumplir la mayoría de edad, para que a partir de ésta se le prorrogue de manera definitiva su estado de sujeción a la patria potestad; los padres que asuman la atención integral de un hijo en condición de discapacidad recibirán una prestación social espacial por parte del Estado, además de garantizar el efectivo y permanente de los derechos de protección integral en educación, salud, rehabilitación y asistencia pública de los adolescentes con discapacidad cognitiva severa profunda, con posterioridad al cumplimiento de los dieciocho(18) años de edad.

Según la Constitución Política de Colombia, 1991, Artículo 47 refiere:

” El Estado adelantará una política de previsión, rehabilitación e integración social para los disminuidos físicos, sensoriales y psíquicos a quienes se prestará la atención especializada que requiera”

Amanda Méndez Montaña 2007, en uno de sus escritos refiere frente al tema de la discapacidad que existen tres grandes grupos de paradigmas como es el de modelo tradicional de rehabilitación, la perspectiva socio antropológica y la perspectiva psicosocial. El modelo de rehabilitación considerado como aquel en donde los individuos con discapacidad deben adaptarse a las condiciones de la sociedad, ubica a la discapacidad en el individuo sin considerar los factores ambientales que contribuyen a agravarla; en el modelo social de la discapacidad por lo contrario presta especial importancia en las condiciones ambientales que inciden en la discapacidad

En esa medida afirma que la solución no está en la adaptación del individuo a la sociedad, sino en la eliminación de las características que impiden el normal funcionamiento de las relaciones sociales, además persigue el empoderamiento de las personas en situación de discapacidad de los servicios a los que accede haciendo un énfasis en la organización de colectivos de personas con discapacidad. Según ~~Amanda~~ Méndez, 2007., menciona que existen otras perspectivas como es la finalidad, según en la cual el individuo no está ni dentro, ni fuera de la sociedad, ni enfermo ni sano sino que se encuentra en un punto intermedio entre estas condiciones: otra es la desviación en donde los individuos están desviados de la norma social y finalmente la del conflicto que define a las personas discapacitadas como “un modelo minoritario” con desventaja.

El otro modelo es el psicosocial que sugiere de una perspectiva integradora y multidisciplinaria, la cual trata de definir dos grandes conceptos el funcionamiento y la discapacidad, como relacionados con la condición de salud, definida como una alteración o atributo del estado de salud de un individuo, el cual puede producir angustia, interferir en las actividades diarias o ponerlo en contacto con los servicios de salud; puede ser una enfermedad aguda o crónica, un trastorno, trauma o lesión, otros estados relacionados con la salud tales como embarazo, envejecimiento, estrés, anomalías congénitas o predisposición genética.

Se identifican algunas variables que son: por procesos de organización social de personas en situación de discapacidad entendido como la construcción de práctica, relaciones y discursos dedicados a manejar problemas que las personas con discapacidad que enfrentan en su vida diaria, con una característica es que la iniciativa, el liderazgo y la gestión estarían a cargo de personas en condición de discapacidad o familias en dicha situación. Los procesos de

organización han surgido por los intereses particulares que en su dinámica propia han copiado inicialmente procesos de otros grupos o han requerido apoyo y/o asesoría para aprender los caminos propios, estas acciones han sido apoyadas por organizaciones que han tenido experiencia en el tema de discapacidad-

En cuanto a las personas en situación de discapacidad se puede determinar que existen algunas debilidades y es la falta de compromiso y participación que al parecer se relaciona con las dificultades económicas y la inestabilidad laboral en sus familias, la falta de conocimiento en la administración de recursos y en los servicios que el Estado les ofrece. En cuanto a las oportunidades está el reconocimiento de la discapacidad por parte del Estado, su inclusión como parte de una agenda política, con presupuesto asignado: los procesos de organización tienen que ir necesariamente implícitos con procesos productivos y las oportunidades de capacitación.

Dentro de las fortalezas está la de contar con líderes comprometidos que propongan y dirijan proyectos respecto a la problemática de discapacidad y se promueva hacer presencia en espacios de interlocución con el Estado Colombiano teniendo en cuenta que se encuentran dentro de una agenda política y de recursos. Por otra parte están las amenazas como es la dificultad de autogestión, la competencia de Fundaciones e Instituciones privadas que cuentan con mayor presupuesto y una larga trayectoria para el manejo de la discapacidad, el TLC puede afectar negativamente los procesos productivos jalonados por las organizaciones por cuanto no tendrían capacidades ni condiciones para competir en el mercado y por último no se tiene suficiente flujo de proyectos.

En cuanto al tema sobre familia y discapacidad la Fundación Saldarriaga Concha en su Estrategia unidades de apoyo y Fortalecimiento familiar, 2010, analiza las relaciones familiares desde el modelo solidario, el cual es una forma de intervenir a la familia como unidad del capital social y la protección eco sistémicas de sus integrantes, tiene una mirada sistémica de los fenómenos, de respeto por el otro y valoración de la convivencia responsable y solidaria y retoma aspectos del construccionismo social de construcción de nuevas realidades a partir de intercambio social y son posibles por el lenguaje.

El modelo parte de los siguientes supuestos:

La familia es considerada como ser viviente, en constante cambio, presenta dificultades de manera prevista e imprevista. Todas las familias presentan factores básicos que permiten su generatividad. Las familia como sistemas auto organizadores se alimentan y alimentan al ambiente la circunscribe.

Estos supuestos permiten ver a la familia con capacidad de reestructurar sus relaciones en pro de recobrar su equilibrio, con capacidad de aportar al desarrollo del ambiente que la rodea y así mismo favorecerse de él.

En este orden de ideas el Modelo Solidario y su construcción a partir del desarrollo de unas teorías específicas permite dar al tema de discapacidad una posibilidad para que la familia se reestructure según las necesidades especiales de su o sus integrantes, resignifique sus relaciones de cuidado, ofrezca miradas complejas del tema de discapacidad identificando que su concepción, no solo depende de su situación especial, sino de diferentes perspectivas.

Con el ánimo de comprender a la familia que tienen integrantes con discapacidad, según Johns s. Rolland (1994), se identifican las diferentes pautas de una enfermedad o incapacidad y de cómo éstas, que viven con una enfermedad o discapacidad tienen tantas necesidades insatisfechas. Las luchas frente al sufrimiento de toda la familia por lo tanto todo el sistema necesita de una consulta desde el momento en que se diagnostica la enfermedad. Para efectos de cambio se requiere de una transformación en los modelos tradicionales de atención por parte de una sola persona, es decir se hace necesario la inclusión de todo un equipo profesional que atienda a las familias con personas enfermas y/o discapacitadas.

Para completar un esquema psicosocial significativo de las enfermedades crónicas el autor Johns s. Rolland (1994) refiere que se deben incluir las fases temporales de desarrollo como una segunda dimensión o considerar. Pueden describirse tres fases principales:

Se reconoce la primera fase de crisis, en la cual existe un proceso sintomático y se presenta una sensación que algo no anda bien en el núcleo familiar pero el problema y su alcance aún no son evidentes

Otra fase es el tiempo que existe entre la etapa inicial del proceso y el periodo de adaptación y la fase terminal de la enfermedad en donde la muerte se hace visible y afecta la vida familiar.

Si bien es cierto, el tema de discapacidad y su evolución a través de los años y el compromiso político y social tanto de estado como de sus sociedades y estructuras de organización; la

concepción actual no hubiera sido posible sin el aporte de la academia según Trujillo Rojas Alicia 2008, le dio a través de los años análisis diferentes, es así que inicialmente se observaba y describía desde una disciplina, luego pasa a ser analizado interdisciplinariamente y en la actualidad ha logrado traspasar las fronteras disciplinares e interdisciplinares en pro de un análisis complejo, multidimensional, es decir hacia la transdisciplinariedad.

Dentro de esta mirada compleja, la discapacidad adquiere diferentes perspectivas, se conciben dinámicamente e inmersas en un contexto; que para efectos de la investigación, se trata del contexto sociocultural colombiano, y estos tres aspectos relacionales forman un entramado de significaciones así: **Movimiento entre perspectivas:** Es decir que se puede considerar desde cualquier perspectiva, sea tecnológica, ética etc. **Intersecciones entre perspectivas:** Como su nombre lo indica se pueden hacer estudios de tema estableciendo nexos entre dos o más perspectivas. **Interactividad con el entorno:** Es la relación entre la magnitud (Contexto, como lo dimensiona), con las perspectivas. **Activación del dilema de la diferencia:** El dilema de la diferencia se puede interceptar con cualquiera de las perspectivas y cada postura es válida según el contexto y la particularidad.

En conclusión, se habla de discapacidad como un entramado de relaciones, entre perspectivas, estas presentan dinamismo y se encuentran configuradas en un contexto que puede ser excluyente o incluyente, y que dada la interpretación que se brinde sobre el tema dependerá de este sistema de relaciones. En consecuencia, el sistema primario de inclusión debe enmarcarse en la familia sin ser la red única pero si debe liderar los procesos, mediante la progreso de las etapas propias de crisis evolutivas inesperadas:

Fase de choque: Reacción irracional, labilidad emocional, sensibilidad extrema.

Fase de negación: No aceptación.

Fase de aceptación: Racionalidad, se reconoce la realidad, hay presencias de dolor.

Fase de asimilación: Se buscan alternativas de afrontamiento.

Fase de rehabilitación o recuperación: Se buscan acciones concretas.

Fase de adaptación e inclusión: Adaptación, acomodación, compartir experiencia que le permite crecer y hacer inclusión.

Se considera importante mencionar la interacción de las familias y las necesidades insatisfechas que las afectan cuando alguno de sus miembros padece de una discapacidad, aquí juegan un papel importante los sistemas de creencias al igual que los diferentes roles, vínculos y la clase de comunicación que se genere a partir del inicio de la discapacidad hasta culminar las fases de la misma.

Atendiendo estas definiciones expuestas a nivel mundial, todas han sido tenidas en cuenta a nivel local para poder generar un marco normativo que rige el tema de discapacidad, y que dentro de varias acciones lo promueve como una modalidad de Hogar gestor el cual lo concibe como:

ICBF versión 1.0. 2010

“Es una Modalidad de restablecimiento de derechos para niños, niñas y adolescentes en condición de amenaza o vulneración, con discapacidad o enfermedad de cuidado especial, que consiste en el acompañamiento, la asesoría y el apoyo económico para el fortalecimiento familiar, de manera que con el apoyo del Estado, la familia, corresponsablemente asuma la

protección integral del niño, niña o adolescentes. Se incluyen los mayores de 18 años con discapacidad mental absoluta”

Los Hogares Gestores son una modalidad que brinda herramientas a la familia para el mejoramiento de la atención a niños, niñas y adolescentes en cuanto a condiciones habitacionales, utilización de las redes de servicio, para que se generen procesos de organización al interior de las familias, para la definición de iniciativas productivas orientadas a mejorar los ingresos y la calidad de vida de los niños, niñas y adolescentes incluyendo mayores de 18 años en condición de discapacidad.

Los criterios de selección para acceder a los beneficios de los Hogares gestores consiste en:

- Familia que se encuentre clasificada en Sisben 1 y 2
- Familias con niños, niñas y adolescentes en situación de amenaza o vulneración y con un miembro con discapacidad o cuidado especial.
- Familias monoparentales con uno o más niños con discapacidad múltiple.
- Familias con niños en condición de discapacidad con carencia de recursos económicos.

Cuando una familia es beneficiaria del programa Hogar Gestor, debe comprometerse a seguir con estos lineamientos y a estar en constante participación de los acompañamientos familiares, que se realizan por medio de visitas mensuales a cada familia para hacer seguimiento a los logros y avances en acuerdos establecidos en el Pacto familiar para la efectiva garantía de derechos.

Este seguimiento se hace a través de encuentros familiares, grupales mediante conversatorios, grupos reflexivos, grupos focales para discusión y análisis de temas específicos; para esta labor se cuenta con el apoyo de entidades como, las Defensorías de Familia o Comisarías que cumplen la función de restablecimiento de derechos en caso de presentarse casos de vulneración de derechos, como, abuso, explotación sexual u otra situación.

El objetivo establecido para la modalidad de Hogar Gestor es según el lineamiento ICBF versión 1.0.2010 es *“Fortalecer en las familias de los niños, niñas y adolescentes con discapacidad o enfermedad de cuidado especial, factores de generatividad, que se fortalezcan y empoderen a nivel individual, familiar, social para asumir corresponsabilidad en la atención de las necesidades de los Hijos”*.

Las fases del proceso de atención consisten en:

a) Identificación diagnóstico y acogida; se realiza la verificación de derechos del niño, niña y adolescente con discapacidad, valoración a nivel de psicología del ingreso del niño y a su familia al programa, realización de estudio social con el propósito de identificar los elementos protectores y de riesgo que puedan persistir para la vigencia de los derechos, y revisar la viabilidad de ubicación en Hogar gestor teniendo en cuenta en cuenta la existencia, la protección, el desarrollo, la familia y comunidad.

b) Intervención y proyección, en esta fase se desarrollan acciones encaminadas al fortalecimiento de la familia a nivel individual y social, teniendo en cuenta la protección, la existencia, el desarrollo, la inclusión social, la familia y comunidad. El programa Hogar Gestor

tiene algunos componentes tales como el amor y afecto, en donde se fortalecen las relaciones familiares y se brindan las herramientas para el manejo de la discapacidad con lo relacionado al apoyo emocional, fortalecimiento de vínculos afectivos, intervención familiar; el componente de ciudadanía en la cual se permite transformar las relaciones entre los ciudadanos y ciudadanas y los demás sectores de la sociedad hacia una inclusión social efectiva de las personas con discapacidad

Un componente es el de las redes sociales y productividad en donde se identifican los recursos individuales, familiares y comunitarios que orienten a las familias a fortalecer y aprovechar las capacidades productivas como una herramienta para la transformación de las condiciones de vida. Otro aspecto importante es el de un componente de consolidación de la gestión social el cual tiene como objetivo promover el desarrollo de capacidades de gestión social en familias con discapacidad, instancias de gobierno y otros sectores sociales.

c) Preparación para el egreso del programa; a partir del cumplimiento de los objetivos y teniendo en cuenta la categoría de existencia, protección, desarrollo, familia y comunidad, garantizando el fortalecimiento en cada una de ellas para contribuir al desarrollo de proyecto de vida y que el niño con discapacidad cuente con el soporte básico para mantener un bienestar emocional adecuado, que la familia tenga claridad frente a las posibilidades, servicios y recursos para los niños en esa condición, además de definir algunos indicadores que muestren que la familia se encuentra empoderada a nivel individual y social para garantizar los derechos de los niños, niñas y adolescentes con discapacidad.

d) Seguimiento pos egreso del programa, consistente en el seguimiento que se realiza posterior a la terminación de la medida de Restablecimiento de Derechos, por el cumplimiento de objetivos o por cualquier otra razón, por parte del equipo técnico interdisciplinario de la Defensoría de Familia o autoridad competente, durante seis meses siguientes a su egreso con el fin de establecer que mantengan las condiciones de garantía de derechos de los niños, niñas y adolescentes en condición de discapacidad.

En cuanto al tema de procesos productivos o ruralidad es de importancia resaltar la definición sobre política de ruralidad la cual busca la creación de un esquema operativo y una estructura administrativa con el cual se pueda gestionar el desarrollo del territorio rural de la ciudad y establecer programas y proyectos que trabajen por el mejoramiento de las condiciones, sociales, políticas, ambientales y económicas de los pobladores rurales.

Es importante tener en cuenta la gestión de desarrollo rural en Bogotá, según la Secretaria de Medio ambiente de Bogotá localidad de suba (2007, <http://www.suba.gov.co/index.php/suba-ambiental>) , refiere que el Distrito Capital, está situada en una región privilegiada por su potencial hídrico y alimentario, con varios pisos térmicos, lo cual determina una gran diversidad regional en la producción de alimentos. Si bien el ámbito rural del Distrito aporta una porción pequeña [0.04 %] de los alimentos que consumen los habitantes urbanos, con 20 mil habitantes sobre un total de alrededor de 7 millones de habitantes en el Distrito, conforma el 76,6% del total de su territorio, en su mayoría definido como áreas protegidas, inmersas en un complejo sistema hidrográfico esencial para la seguridad hídrica y la regulación climática de una vasta región constituida por el Distrito Capital y varios departamentos próximos, Boyacá, Meta, Huila, Tolima, Cundinamarca, de los cuales proviene la

mayor parte –alrededor del 80%- de los alimentos que consumen los habitantes de esta ciudad, producidos en la más alta proporción por economías campesinas.

La Política Pública de Ruralidad según Secretaria de medio ambiente (2007, <http://www.suba.gov.co/index.php/suba-ambiental>.), en consecuencia, es una herramienta de gestión del Distrito Capital para el ordenamiento ambiental sostenible de su territorio y la superación de la exclusión de su población, en procura de una articulación armoniosa de las diversas dinámicas de una ciudad metropolitana y capital del país y una zona rural dotada de un gran patrimonio ambiental y ecológico de suma importancia para la ciudad, el conjunto de la región y el país.

Según Enrique Garza, (2010), hay que tener en cuenta un modelo económico para formalizar la estructura y funcionamiento de un sistema productivo para poder mostrar la racionalidad con la que funcionan, se articulan las variables económicas e intervienen factores como las instituciones, normas y formas de organización de las Empresas, de la producción y del trabajo, las actitudes y los comportamientos de los actores dotados de valores culturales dando sentido a sus expectativas.

Los modelos económicos se sitúan en espacios geográficos donde se tienen en cuenta el dinamismo de los factores estructurales en los que se pueden señalar:

- La producción, siendo los motores de desarrollo económico (consumo interno, inversiones, importaciones y exportaciones)

- La demanda, siendo el destino del producto (proporción para el consumo interno y exportación) y la inserción del sistema productivo.
- La relación salarial; el uso y la reproducción de la fuerza del trabajo: estructura y funcionamiento del mercado, las condiciones y medio ambiente de trabajo en el país con su impacto en la vida y salud de los trabajadores.
- La distribución del ingreso y la calidad de vida donde están las formas adaptadas para la distribución del ingreso y las consecuencias de la estratificación social que determinan las condiciones generales de la vida de la población con implicaciones como indigencia, la pobreza, la marginalidad y la exclusión social.

De esos factores estructurales surgen las condiciones y límites para que las empresas definan las estrategias de ganancia, las políticas públicas y generen acuerdos, compromisos y leyes entre los actores sociales que intervienen en las organizaciones.

Según el autor Diego Miranda (1999), un sistema de producción es un conjunto de actividades organizadas y realizadas por un grupo humano(productores) de acuerdo con sus objetivos, cultura y recursos, utilizando prácticas en respuesta al medio físico para obtener producciones; se tienen en cuenta criterios básicos para la clasificación de las unidades agrícolas: intensidad del uso de la tierra, del trabajo, del capital y calidad de los productos, el destino de los productos(autoconsumo venta o trueque), disposición de estructuras para la operación de la producción.

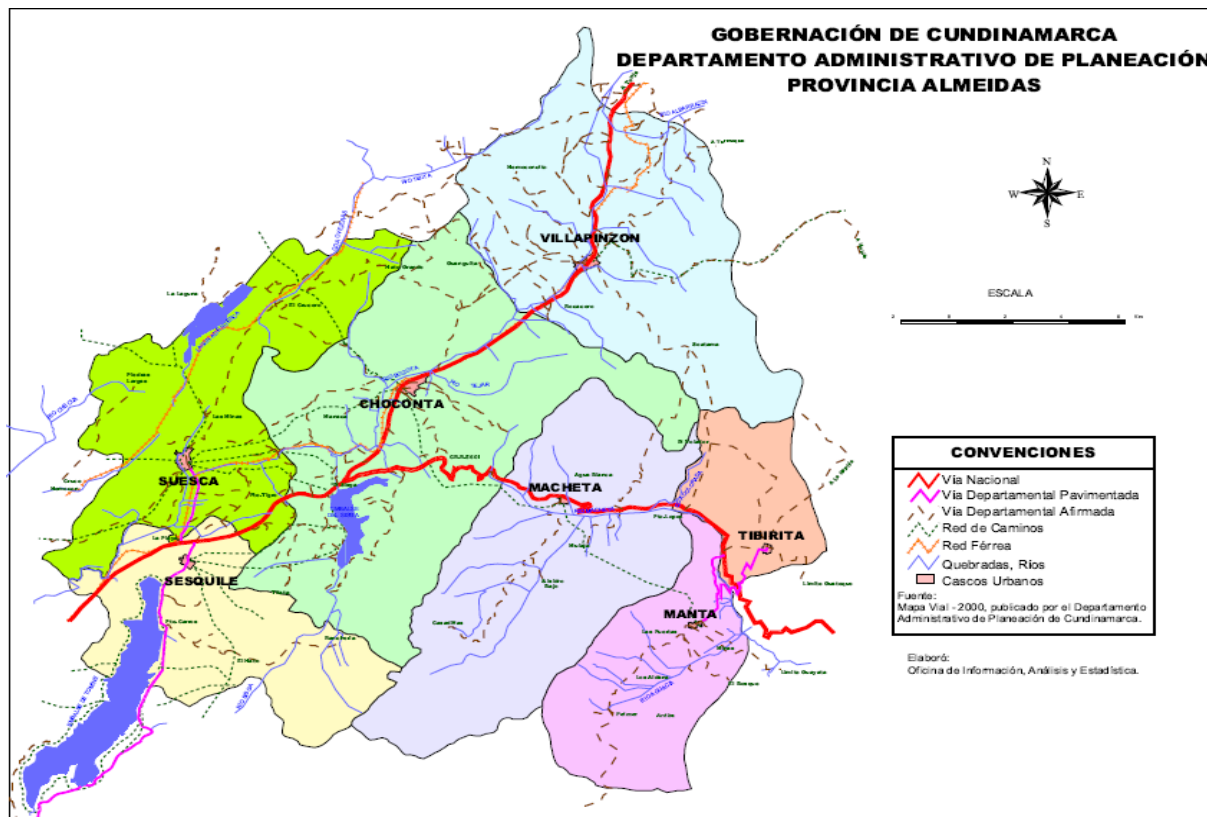
El componente económico hace referencia a la existencia y organización de los recursos para los procesos productivos como la tierra, mano de obra a diferentes segmentos del proceso de producción, infraestructura y capital. El componente socio cultural es el llamado fenómeno social de la producción donde se reconoce al productor como elemento central en el proceso de toma de decisiones que afectan los procesos productivos agropecuarios, a su familia y entorno.

El autor Diego Miranda(1999) refiere que el enfoque de sistemas de producción es un proceso de ordenamiento mental de la vida real, en donde se reconoce al productor y su familia, es un mecanismo de integración entre los investigadores y productores, facilita la participación de la comunidad en la toma de las decisiones, participación interinstitucional, se trabaja para una región o comunidad definida, trabaja por una demanda de grupos productores, permite conocer la realidad de cómo se manejan los recursos del sistema de producción, permite optimizar los recursos asignados, la asistencia técnica, la capacitación entre otras

5.- MARCO CONTEXTUAL DEL PROYECTO

El proyecto se contextualiza dentro de una realidad social en la zona de los Almeida del Departamento de Cundinamarca enmarcada dentro de una Jurisdicción siendo cabecera Municipal el Municipio de Chocontá junto con otros siete Municipios que son Macheta, Manta, Sesquile, Sueca, Guatavita, Tibirita y Villapinzón, haciendo parte de la zona de Almeida; la zona se caracteriza por el desarrollo económico está basado en la agricultura de productos como las hortalizas, papa, fresa, tomate árbol, entre otros, crianza de gallinas, producción de huevos y

ganadería para la producción de leche. El medio de empleo es la agricultura y operan algunas Empresas Floriculturas y Empresas privadas con actividades económicas distintas.



Tomado de: Gobernación De Cundinamarca Departamento Administrativo De Planeación Provincia Almeidas.

http://www.cundinamarca.gov.co/Cundinamarca/Archivos/FILE_MAPAS/FILE_MAPAS5031.pdf

La cultura de las familias en la zona cuando tienen un hijo en condición de discapacidad es mantenerlos escondidos o aislados de la comunidad, además de no prestar la importancia necesaria para brindarles la atención necesaria en cuanto al manejo de su condición, ni se movilizan las redes de apoyo que puedan existir en cada uno de estos Municipios para restablecer los derechos y entrar en un proceso de protección que garantice estos derechos, al igual que los Entes territoriales se interesen en formular una política pública con respecto a la discapacidad.

Sin embargo y mediante la oferta del programa de protección de ICBF de Hogar Gestor se puede brindar un apoyo de tipo económico que suple de alguna manera a los hogares que tienen su niño con discapacidad para contribuir a mejorar su condición. En este proyecto es relevante fortalecer y empoderar a las familias focalizadas en el Centro Zonal con la modalidad de hogar gestor para que se capaciten en procesos productivos acordes a las características de la zona dependiendo de su condición y necesidad.

Las familias objeto de este proyecto solamente pueden permanecer por periodo de dos años como beneficiarios de ICBF; se debe tener en cuenta que se puedan gestionar mediante las redes de apoyo a nivel Municipal y/ o Departamental o porque no Internacional la consecución de recursos o de donaciones para el desarrollo de los procesos productivos cualquiera que sea el adecuado para la familia y se pueda contribuir a mejorar la calidad de vida en cuanto a condiciones de vivienda, ingresos económicos, alimentación, atención en centros de vida sensorial, atención especializada entre otros.

Los Hogares gestores se encuentran dentro de un entorno especialmente del orden rural en donde se promoverá el fortalecimiento de estos hogares a nivel agropecuario o de manualidades dependiendo del diagnóstico, lo cual deberá ser divulgado ante las comunidades para que se motiven a desarrollar dichos procesos independientemente de pertenecer al programa de hogar gestor.

6.- PERFIL DE LA ORGANIZACIÓN

El ICBF está presente en cada una de las capitales del país a través de sus Regionales, con más de 200 centros zonales, atiende actualmente a 10.000 niños, niñas, adolescentes, adultos mayores, indígenas, afrocolombianos, como beneficiarios de los servicios y niños y niñas en condición de discapacidad. Dentro de los objetivos del ICBF está el de lograr el bienestar de las familias colombianas, la atención integral de alta calidad a la Primera Infancia, prevenir vulnerabilidades o amenazas y proteger a los niños, niñas y adolescentes

Trabaja para lograr una organización apreciada por los colombianos que aprende orientada a resultados, incrementar el nivel de satisfacción de los niños, niñas, adolescentes, sus familias y ciudadanía beneficiaria del servicio, prevenir la materialización de los riesgos mediante el fortalecimiento de la gestión de los riesgos, su monitoreo y evaluación; asegurar el cumplimiento de la confidencialidad, integridad, disponibilidad, legalidad y confiabilidad de la información del ICBF.

Según ICBF en la intranet en los objetivos de calidad trabaja en “promover y adoptar mejores prácticas ambientales por parte de los colaboradores en desarrollo de sus actividades y de los aliados y beneficiarios en ejecución de los servicios, promover un ambiente de trabajo adecuado para prevenir y controlar las enfermedades profesionales y accidentes de trabajo en los colaboradores del ICBF; optimizar el consumo de agua y energía en las instalaciones del instituto para mitigar el impacto ambiental, asociado al uso indirecto de recursos naturales.”

En el portafolio de servicios que tiene el ICBF se encuentran los programas de prevención y atención a la primera Infancia (Hogares Comunitarios de Bienestar, Hogar Infantil, Centro de Desarrollo Integral dentro de la estrategia de 0 a siempre, Hogares Fami), Gestión de nutrición(programa de recuperación nutricional, Desayunos Infantil con amor, programa Materno Infantil), niñez y adolescencia (programa de alimentación escolar, programa de Generaciones con Bienestar), protección (Programa de Hogares Sustitutos y Hogares Gestores para niños en condición de discapacidad, que para este caso es una alternativa que se aplica cuando la familia biológica ofrece condiciones comprobadas para acoger, brindar cuidado, afecto y atención al niño, niña o adolescente y puede asumir la gestión de su desarrollo integral, con el apoyo de Instituciones y articulación con las redes de servicios.

7.- PLAN ESTRATÉGICO

El plan estratégico aplicado a este proyecto (ver anexo 13.1) es importante para destacar la misión, la visión los objetivos y principios del ICBF, en donde se puede evidenciar la inclusión de un programa dirigido a familias que tienen niños, niñas y adolescentes en condición de discapacidad, lo cual da lugar a establecer un diagnóstico y tener un punto de partida para poder establecer la matriz DOFA lo cual permite plantear las posibles estrategias para el desarrollo del proyecto, además de ocasionar la proposición de algunos retos e indicadores a tener en cuenta.

En el desarrollo de este módulo del proyecto es importante destacar el análisis sobre la perspectiva de beneficiarios en donde las **oportunidades** que se dan a nivel del programa de

hogares gestores y es el diagnosticar en los territorios los niños, niñas y adolescentes en condición de diagnóstico, además de trabajar en que se tenga una política de discapacidad y movilizar las redes de apoyo sobre este tema; frente a las **amenazas** del programa y es la selección inadecuada de niños, niñas y adolescentes, es decir que no cumplan con los criterios para el ingreso al programa de Hogar Gestor, y la otra amenaza es la falta de compromiso por parte de los entes territoriales para la focalización de los niños.

En cuanto a las **fortalezas** de la perspectiva de beneficiarios es que se da una atención de manera inmediata a la solicitud de hacer parte del programa de Hogar Gestor, se hace una revisión sobre el perfil del niño, niña y adolescente desde el nivel zonal para realizar la solicitud al nivel Regional y darse la respectiva asignación de cupo. Pero existen unas **debilidades** que es la falta de profesionales para trámite en la solicitud de cupo, falta de recursos como es transporte para realizar las visitas que respondan a la solicitud de cupo al programa y por último la demora en la aprobación del cupo.

En la perspectiva financiera las **oportunidades** en el programa de hogares gestores es la cofinanciación que realizan las administraciones Municipales, la gestión de consecución de recursos para apoyar los niños, niñas y adolescentes en condición de discapacidad que pertenecen a hogar gestor y por último implementar proceso productivos como alternativa para que las familias de los niños, niñas y adolescentes de hogar gestor tengan un ingreso económico adicional para mejorar su calidad de vida; dentro de las **amenazas** se encuentra la limitación en la permanencia en el programa que es por dos años, otro aspecto es la falta de soporte para gestionar recursos para niños, niñas y adolescentes en condición de discapacidad y la ausencia de recursos adicionales para el programa de hogar gestor.

Dentro de las **fortalezas** en esta perspectiva es la entrega del aporte económico a las familias que hacen parte del programa de hogar gestor, además de ser un programa confiable para recibir apoyo de recursos económicos; y están las **debilidades** que es el incumplimiento en legalizar las cuentas del aporte que hace ICBF por parte de las madres gestoras y el no cumplimiento de objetivos hasta que se ocasione el cierre del hogar gestor.

En la perspectiva de proceso, las **oportunidades** están dadas en recibir apoyo de Entidades externas para realizar intervenciones y mejorar las condiciones de las familias de hogar gestor, además de tener la posibilidad de divulgar y promocionar el programa de ICBF de Hogar gestor por parte de todos los agentes del Sistema Nacional de Bienestar Familiar; frente a las **amenazas** están las Instituciones de protección privadas de discapacidad a elevado costo, otra es la falta de cumplimiento en los lineamientos establecidos para manejar población con discapacidad y el desarrollo del proceso de selección del perfil para pertenecer a hogar gestor por parte de las Comisarias de Familia.

En cuanto a las **fortalezas** está la intervención de apoyo por parte del equipo psicosocial en el manejo de los niños y en especial de las familias; y las **debilidades** que es la falta de aprobación para desplazamiento del equipo psicosocial para realizar los respectivos seguimientos, la inasistencia de las madres gestoras a la capacitación que se brinda desde el centro zonal para el manejo de la discapacidad de los niños y la falta de continuidad en la contratación de los profesionales que manejan el programa de hogar gestor en el centro zonal Chocontá.

Con respecto a la perspectiva de aprendizaje y crecimiento se puede hacer el análisis de las **oportunidades** y es la capacitación de los agentes del Sistema Nacional de Bienestar Familiar en programas de protección especialmente de Hogares gestores, la divulgación de programas y servicios de ICBF en el sector rural para que conozcan sobre hogares gestores y la gestión para capacitación en procesos productivos como ingreso adicional al programa; por otra parte están las **amenazas** como son las convocatorias fracasadas a capacitaciones de los agentes del Sistema Nacional de Bienestar Familiar, desinterés de las comunidades por su cultura para reconocer que tienen hijos en condición de discapacidad y por último el compromiso para participar en capacitación sobre procesos productivos.

Las **fortalezas** en esta perspectiva es el fortalecimiento a través de la capacitación en el desarrollo de habilidades para el manejo de los niños con discapacidad y en otros temas y gestión de facilitadores externos para capacitación en procesos productivos de acuerdo al interés de cada hogar gestor: por otro lado están las **debilidades** en esta perspectiva es lograr el compromiso de las madres gestoras para capacitarse, participación activa para desarrollar los procesos productivos implementados que sean sostenibles.

8.- PLAN DE MERCADEO SOCIAL

Teniendo en cuenta el módulo de Mercadeo Social (ver anexo 13.2) se puede referir que la muestra de la población objeto del proyecto se toma en su totalidad 11 madres(de hogar gestor), se decide trabajar el instrumento mediante una entrevista semi estructurada, se realiza transcripción y codificación a través el software Atlas Ti y poder hacer análisis de las

categorías relevantes para poder establecer las posibles estrategias y dar cumplimiento a los objetivos propuestos.

Dentro de las categorías que se priorizan está la de **tipo de familia** (ver anexo 2 p. 69) para establecer su estructura, integrantes y dinámica familiar; los ingresos, es una categoría importante porque se puede determinar las necesidades de las familias y que el niño en condición de discapacidad no es obstáculo para vivir en armonía; otra es la de **ingreso económico** es importante porque se puede evidenciar en las familias una necesidad de tener un ingreso adicional para poder mejorar su calidad de vida; las **condiciones habitacionales** es una categoría que es relevante porque las familias de Hogar Gestor tienen la necesidad de mejorar su vivienda; otra categoría prioritaria son las **redes de apoyo** las cuales están ausentes en los territorios y deben activarse para recibir el apoyo en cuanto a atención a los niños de hogar gestor.

Las **necesidades primarias** se tiene en cuenta como una categoría relevante porque necesitan recibir orientación en el manejo de los niños en condición de discapacidad, necesidad en mejorar las relaciones familiares y la necesidad de adquirir o mejorar su vivienda; importante también es la categoría de **Tipo de discapacidad** porque los niños se caracterizan por tener una discapacidad de alta complejidad pero se resalta el vínculo afectivo fuerte hacia los niños; se tiene en cuenta la categoría de **tipo de vivienda** por las condiciones precarias en que viven sin tener la posibilidad de hacer una mejora por falta de recurso económico; la categoría de **demandas** porque siente falta de atención especializada y en general atención en salud o entrega de medicamentos, por otra parte está la de **preocupaciones** por las comunidades que no se sensibilizan por tener hijos con discapacidad los esconden y no tiene vínculo fuerte, sino que se preocupan es por recibir beneficios del Estado , además de no poder trabajar porque por el

cuidado del niño no lo permite y el bajo ingreso económico para los gastos que se suscitan por la condición de los niños y por último están las **alternativas de capacitación** para que puedan implementar los procesos productivos sostenibles como una alternativa de ingreso económico adicional a la familia.

Se puede concluir que:

1. Se detecta una necesidad importante en los hogares gestores y es la falta de apoyo de los gobiernos tanto a nivel Municipal como Departamental para garantizar el restablecimiento de los derechos de sus hijos en condición de discapacidad como es la atención en salud, centros de atención especializada para mejorar la condición de los niños.
2. Otro factor de vulneración en estas familias que pertenecen al programa de Hogar Gestor es la falta de recursos económicos para tener una mejor calidad de vida, lo anterior en razón a que estas familias tienen unas necesidades básicas insatisfechas como es la salud, la educación, alimentación y condiciones de habitabilidad.
3. Se puede evidenciar que el 80% de los Hogares Gestores poseen una familia nuclear debidamente constituida y la responsabilidad de la manutención y cuidado de los niños es apoyado por los progenitores.
4. Una situación que llama la atención en estas familias es el vínculo fuerte que tienen con los niños, siendo un miembro de la familia muy importante que requiere de toda la

atención y el cuidado por parte de todo el grupo familiar sin que el niño sea considerado como una dificultad, brindando todo el amor y el sacrificio para manejar su condición.

5. Un aspecto relevante que se detecta es que el aporte económico que brinda ICBF el cual debe ser utilizado en los tratamiento para el manejo de la discapacidad y la manutención de los niños, sin embargo se evidencia que son invertidas en otras necesidades que son importantes para ellos como pagar servicios, mejora en las viviendas, entre otras, lo cual desvía el objeto del aporte que se recibe desde ICBF.

Analizando los resultados de las entrevistas se pueden tener en cuenta las siguientes estrategias:

1. Movilización de redes de apoyo como la Empresa privada y el sector público a nivel Municipal y Departamental para adquirir donaciones ya sea en especie o en dinero y poder dar inicio al proceso productivo escogido de acuerdo al mercado de la zona y a futuro poder comercializar el producto y así tener un ingreso económico adicional al del ICBF.
2. Realizar gestión para tener apoyo de recurso humano idóneo voluntario de acuerdo a los temas escogidos para capacitación a las madres gestoras sin que esto genere un costo.
3. Establecer alternativa mediante equipo de Defensoría de Familia del Centro Zonal al cual pertenecen los hogares gestores para tramitar las necesidades con el sector salud en

cuanto a sillas de ruedas u otros medios para el manejo de la condición de discapacidad de los niños.

4. Realizar encuentros con las madres gestoras en donde se les brinde apoyo para el empoderamiento en el manejo de la condición de discapacidad de los niños liderado por equipo psicosocial y entidades de apoyo a las familias que pertenecen al programa de Hogar Gestor del ICBF.

9.-REDES Y ALIANZAS

Para el proyecto integrador es importante resaltar que las alianzas son fundamentales para el desarrollo de los objetivos, además de identificar los actores o socios estratégicos que intervienen en el proyecto teniendo en cuenta los intereses, la problemática y los supuestos utilizados para poder conseguir los resultados esperados. Se utiliza la matriz de análisis de involucrados siendo un instrumento propuesto en el módulo de Redes ya alianzas (ver anexo 13.3) donde se puede referir algunas conclusiones tales como:

1. Existen actores importantes como son las madres gestoras, equipo psicosocial del Centro Zonal Chocontá, los niños en condición de discapacidad que pertenecen al programa de Hogar Gestor, facilitadores en procesos de capacitación de proyectos productivos, las Entidades públicas y privadas y los comercializadores de los productos elaborados por los Hogares gestores.

2. Los actores tienen unos intereses entre los más relevantes son la atención en salud, centros de vida sensorial para los niños en condición de discapacidad, apoyo de quipos psicosociales adicionales para el empoderamiento en el manejo de los niños, programas de compra o mejora de vivienda, garantizar que el aporte de ICBF sea utilizado en el niño en condición de discapacidad, integrar al niño a las comunidades, hacer seguimiento a la implementación de los procesos productivos, apoyo de los Entes en capacitación sobre sostenibilidad y realizar la comercialización de los productos generados por las madres gestoras.
3. Las problemáticas detectadas es la de falta de tiempo para laborar por el tiempo que demanda el cuidado del niño en condición de discapacidad, falta de oportunidades para tener un ingreso económico adicional, falta de apoyo por las administraciones locales para los hogares gestores, falta de capacitación para desarrollar procesos productivos, algunos niños no presentan un avance en su condición de discapacidad, ni poseen los medios de desplazamiento.
4. Un supuesto importante es la de si existiera una política pública construida e implementada sobre la discapacidad para garantizar los derechos de los niños, si el centro zonal tuviese un centro de estimulación mejoraría su condición, además de la oportunidad que las madres gestoras recibieran capacitación en terapias para en casa para poder brindar un mayor apoyo a sus niños y mejorar su condición, si las madres gestoras recibieran apoyo en cuanto a capacitación e insumos para iniciar los procesos productivos tendrán mayor garantía y motivación para tener un ingreso adicional al de ICBF y por último se podría agremiar o conformar cooperativas para poder comercializar los productos.

10. RECURSOS Y FUNDRAISING

Para el proyecto se tiene en cuenta el módulo de recursos y Fundraising ya que es importante la gestión y consecución de los recursos para la implementación y desarrollo de los procesos productivos que son prioridad para las familias de hogar gestor como un ingreso adicional. Por lo anterior se puede concluir que:

1. El proyecto de implementación y desarrollo de los procesos productivos puede ser apoyado para sacarlos adelante por la Entidades del Estado presentes en la zona de Almeidas como Entes territoriales, empresa privada, las Umatas, pero con un compromiso y responsabilidad social, siendo constantes para la consecución y ver los resultados de estos proyectos..
2. Existe necesidad de recibir apoyo de personas particulares que voluntariamente quieran participar de este proceso en cuanto a desarrollar capacitaciones en diferentes modalidades y lo que tiene que ver con la comercialización de los productos que ofrecen los hogares gestores.
3. Las empresas juegan un papel fundamental en el desarrollo del proyecto puesto que estas no solo aportan dinero e insumos si también profesionales en diferentes áreas para la capacitación de los hogares gestores en diferentes procesos productivos.
4. En cuanto a las cooperaciones internacionales se puede concluir que no es viable porque el programa de Hogar Gestor es de ICBF siendo una Entidad del estado y su labor es proteger la niñez.

5. Es importante tener en cuenta que para el desarrollo de estos procesos productivos hay factores a tener en cuenta en una cadena de valor y es el mercado donde se involucran las personas, las Empresa privadas, y las Instituciones del Estado, mediante unas estrategias de comunicación para así obtener bienes y servicios para el proyecto ya sea en donaciones, especies y conocimientos y logrando así una estructura adecuada para el desarrollo de los proyectos de producción como una alternativa de ingreso económico adicional a los Hogares Gestores.

11. FORMATO DE SEGUIMIENTO

11.1 QUE ES UN FORMATO DE SEGUIMIENTO Y PARA QUE SIRVE.

Los formatos de seguimiento corresponden a documentos en los cuales se realiza una recopilación de datos para hacer un análisis de los mismos a medida que va avanzando el proyecto descripción detallada de los elementos a evaluar. En estos se registra la gestión y ejecución presentándose los resultados obtenidos y proporcionando evidencia de las actividades desempeñadas del proceso productivo que selecciono el hogar gestor. Después de haber recibido la capacitación, este mostrara si la metodología utilizada hasta el momento fue la adecuada o por el contrario se falló en alguna etapa del proyecto. Si hubo fallo, se replanteará la estrategia según los resultados y se observará en donde se encuentran los logros y las debilidades con el fin de buscar un proyecto sostenible y sustentable para estas familias. Ver anexo 13.5

11.2 ALCANCE DE SU APLICACIÓN

Con este formato se pretende recolectar información de primera mano para ver las deficiencias o los aciertos que tiene el proyecto en cada hogar gestor respecto al proceso productivo que se está implementando en este, si fuera el caso de estar fallando en alguna etapa proyecto se brindara alternativas de mejora que sirvan para este hogar gestor, puesto que en cada hogar el proyecto se realiza de manera diferente, ya que el tiempo o la dedicación al mismo cambia en cada hogar así que las alternativas deben ser variadas para que en verdad solucionen sus problemas y puedan sacar el proceso adelante. El formato se propone aplicarlo de manera trimestral para dar el espacio suficiente a que se den los resultados y poder analizar los datos

11.3 ESCENARIO DE LA APLICACIÓN

Este formato se aplicará en cada hogar, casa, familia o parcela en donde resida el hogar gestor logrando con esto obtener información primaria que permita verificar el avance del proyecto y su efectividad.

11.4 INDICADORES

- Se pretende establecer un formato en el cual se tengan los datos básicos de los hogares gestores, para realizar una clasificación adecuada del alcance positivo o negativo que ha tenido el proyecto.

- Se tiene como objetivo aplicar este instrumento trimestralmente para evaluar el avance de los procesos productivos que realizan los hogares gestores.
- El instrumento se aplicara en los hogares gestores y a las personas que directamente están relacionadas con este para ver de primera mano los resultados de los mismos.

12.- CONCLUSIONES

El programa de Hogar Gestor que fue establecido en el ICBF como una medida de protección a niños, niñas y adolescentes en condición de discapacidad, ha sido un aporte importante para la comunidad de la zona de Almeidas, perteneciente al Centro Zonal Chocontá, en cuanto al aporte económico que se brinda para que los niños de las familias beneficiarias de este programa, tengan la posibilidad de acceder a una atención especializada, reciban refuerzo en su nutrición y/o puedan asistir a terapias para mejorar la condición de su discapacidad.

El desarrollo del programa para estas familias ha sido un apoyo grande para ayudar a sus niños en condición de discapacidad, sin embargo se pudo evidenciar que así como existen unas oportunidades para mejorar el programa, también existen unas fortalezas que han permitido cualificar el programa; además se detecta también unas debilidades y amenazas que ponen en riesgo la continuidad en el proceso de atención que se brinda desde ICBF Centro Zonal Chocontá, para establecer los derechos de los niños, niñas y adolescentes en condición de discapacidad.

Con el proyecto se pudo realizar un diagnóstico de las condiciones de las familias de Hogares Gestores para priorizar sus necesidades en algunas categorías relevantes y se pudo establecer el vínculo familiar fuerte con el niño a pesar de las dificultades económicas que tienen como es la falta de dinero para desplazamiento de los niños en condición de discapacidad para atención especializada, terapia física, respiratoria, ocupacional y citas con especialistas; y el cuidado de los niños que demandan gran cantidad de tiempo y no permite la posibilidad de acceder a un trabajo fuera de casa, además de los elementos necesarios para el manejo de la discapacidad como sillas de ruedas, coches especiales, dificultad económica para tener lo necesario en la parte alimentaria de los niños y sus familias, se evidencia también que son familias estructuradas, con necesidades de mejoras o compra de vivienda, además de tener necesidad en cuanto a pocos recursos para desplazar los niños y poco apoyo por parte de las Administraciones Municipales y se concluye que las madres gestoras se encuentran motivadas a realizar su proyecto productivo para poder recibir un aporte económico adicional y así mejorar la calidad de vida no solo del menor en condición de discapacidad sino también de toda su familia, además de existir una necesidad que es la capacitación en desarrollo de procesos de producción para que estos sean sostenibles, pero también se evidencia la necesidad de capacitar en temas como manejo de estrés en cuidadores, estilos saludables de alimentación, manejo de duelo, estrategias de afrontamiento, asertividad, resolución pacífica de conflictos, para empoderar en el manejo de la situación de discapacidad de los niños.

Es importante movilizar las redes de apoyo para el desarrollo de los procesos productivos como alternativa de las familias de los niños en condición de discapacidad, como procesos de producción agropecuaria, gastronomía y manualidades las cuales se evidencian en el diagnóstico realizado con las familias de hogar gestor y hacer alianzas para que los proyectos sean

sostenibles, teniendo en cuenta que existen diferentes actores como son las madres gestoras, las profesionales que intervienen en el seguimiento del programa del Centro Zonal, los niños en condición de discapacidad por su tipo de discapacidad que presenta, las Empresas públicas, privadas y las comercializadoras o entes que contribuirán a que sus productos sean vendidos; los anteriores tienen unos intereses, pero también unas problemáticas que a través de estrategias pueden superar.

El proyecto es una posibilidad que tienen las familias que fueron focalizadas de mejorar la condición de los niños con discapacidad beneficiarios del programa de hogar gestor, con la implementación del desarrollo de procesos productivos en tema agropecuarios, manualidades, panadería, con empoderamiento y desarrollo de habilidades mediante las capacitaciones que reciban, con la gestión de recursos para la implementación y desde el Centro Zonal realizar seguimiento no solamente al avance en el manejo de la discapacidad de los niños sino en el avance de los procesos productivos implementados mediante el instrumento de seguimiento y poder medir el cumplimiento de los indicadores establecidos para ello.

ANEXO 1

13.1 PLANEACIÓN ESTRATEGICA

PLANEACIÓN ESTRATÉGICA 13.1.1. DESCRIPCIÓN DE LA ORGANIZACIÓN	
Equipo de trabajo	
ID	Nombres de los Integrantes
	YOMAR ALEXANDRA NOVA
	NANCY TORRES PEREZ
Descripción de la Organización	
Nombre de la Organización:	INSTITUTO COLOMBIANO DE BIENESTAR FAMILIAR - PROGRAMA HOGARES GESTORES.
¿Cuál es la actividad principal de la empresa?	
Atención y protección de niños, niñas, adolescentes y Familias Colombianas en el marco de la Garantía de Derechos	
Describe: tamaño, lugar donde desarrolla sus actividades, tiempo que lleva operando en Colombia, usuarios que atiende, representatividad de la organización en el sector y principales hitos (hechos históricos relevantes)	
El ICBF esta presente en cada una de las capitales del país a través de sus Regionales, con más de 200 centros zonales, atiende actualmente a 10.000 niños, niñas, adolescentes, adultos mayores, indígenas, afrocolombianos, como beneficiarios de los servicios. El Gobierno de Carlos Lleras Restrepo inicia una política preocupada por el bienestar de las comunidades. Su esposa, Cecilia De la Fuente de Lleras, inspirada en su propia experiencia de vida, fue determinante para el desarrollo de esa política en pro de la niñez desamparada. En 1987 el ICBF ofreció un marco institucional a las Madres Comunitarias dándoles el 8% de sus subsidios. Estas madres recibían a un promedio de 12 niños y niñas en sus propios domicilios, a cambio de una remuneración próxima a medio salario mínimo y de la afiliación a la seguridad social. El Gobierno Nacional pone a funcionar el Código del Menor, creando en primer lugar la figura del Defensor de Familia y fortaleciendo así, los temas de protección de los niños y niñas en situación de riesgo, concentrándose en los programas que le apuntaban a la atención de otros miembros de la familia: los adultos mayores, los jóvenes y el papel de los padres en la responsabilidad de la crianza de los hijos. Uno de los primeros actos de gobierno del Ex-Presidente Álvaro Uribe Vélez fue la creación del programa de Desayunos Infantiles, que busca entregar un complemento alimentario para garantizar la nutrición de niños y niñas que más lo necesitan. El 20 de noviembre de 2006 se sanciona la Ley de Infancia y Adolescencia. Garantizar a los niños su pleno desarrollo se empieza a materializar en este acto legislativo, pues es una nueva herramienta	
Quiénes son los benefactores (quienes nos proveen, de quienes dependemos)	
EL ICBF depende de los aporte parafiscales que realizan cada una de las Empresas para la inversion de recursos en atención a niños, niñas, adolescentes y Familias Colombianas	
Qué nos ofrecen y qué buscamos de ellos	
Dar la oportunidad de atención y protección a niños, niñas, adolescentes y Familias	
Quiénes son los beneficiarios o usuarios (A quienes nos dirigimos, quienes dependen de nosotros)	
Los niños, niñas, adolescentes y Familias Colombianas	
Qué buscan de nosotros	
Atención integral y protección en el marco de la Garantía de Derechos	
Cuál es nuestra oferta de valor	
Prestación de servicio, atención integral a niños, niñas, adolescentes y familias y protección a NNA .	
Quiénes son nuestros colaboradores, ejecutores del proyecto (Quiénes apoyan el desarrollo del proyecto)	
Profesionales idóneos, comprometidos con los valores Institucionales y con sensibilidad social para lograr una atención integral	
Que buscamos de ellos	
Impacto en el Bienestar de las familias colombianas, atención a la primera Infancia y Protección de NNA	
Cómo deben ser (cualidades personales y profesionales)	
Talento humano disciplinado, competente con sensibilidad social y patriotismo, innovador comprometido con la excelencia en el servicio, los principios y valores institucionales.	
Cuáles son los objetivos globales de la Organización en los próximos años?	
1. Lograr el bienestar de las familias colombianas 2. Lograr la atención integral de alta calidad a la Primera Infancia 3. Prevenir vulnerabilidades o amenazas y proteger a los niños, niñas y adolescentes 4. Lograr una organización apreciada por los colombianos que aprende orientada a resultados	
Cuáles son los principales procesos internos de la Organización?	
1.- Macroproceso Estratégicos(Direccionamiento Estratégico, Mejoramiento continuo y Coordinación del Sistema Nacional de Bienestar Familiar) 2.- Macroprocesos Misionales(Primera Infancia, Niñez y adolescencia, atención familias y comunidades, Nutrición, protección, Restablecimiento de Derechos, adopciones y Responsabilidad Penal para adolescentes). 3.- Macroprocesos de Apoyo(Gestión Jurídica, Gestión Regional, Gestión Humana, Gestión Financiera, Gestión de Cooperación, Gestión de control interno disciplinario, Gestión de logística y abastecimiento, Gestión de Servicio y atención, Gestión Administrativa, Gestión de contratación, Gestión servicios a beneficiarios, Gestión de atención a peticiones, quejas, reclamos y sugerencias, Gestión Tecnológica y de comunicaciones). 4.- Macroprocesos de Evaluación (Evaluación y monitoreo de la gestión, Evaluación independiente, Aseguramiento de estándares, Verificación, inspección y control a Instituciones que prestan el servicio público de Bienestar, Fortalecimiento a las organizaciones prestadoras del Servicio Público de Bienestar)	
Cuál es la estructura organizacional de la Organización?	
Junta Directiva, Dirección General, Direcciones Regionales(Dirección Gestión Humana, Dirección Financiera, Oficina de Control Interno Disciplinario, Dirección de Contratación, Dirección de Servicios y Atención, Dirección de Logística y Abastecimiento, Dirección de gestión, Dirección de planeación y control de gestión, Dirección de información y tecnología, Dirección de Sistema Nacional de Bienestar Familiar, Dirección de Primera Infancia, Dirección de Niñez y Adolescencia, Dirección de Familia y Comunidades, Dirección de Nutrición y Dirección de Protección)	
Describe la cultura de la organización	
Prestar los servicios con calidad y calidez para el desarrollo integral de la primera infancia, la niñez, la adolescencia y para el Bienestar de las familias colombianas en el marco de la garantía de derechos, la gestión de riesgos, la seguridad de la información, la sostenibilidad ambiental y con enfoque territorial.	
Describe los factores clave de éxito de este tipo de Organizaciones	
Contar con Talento Humano disciplinado, competente con sensibilidad social y patriotismo, comprometido con la excelencia en el servicio, los principios y valores institucionales, para lo cual se promueve en el ICBF el cuidado de su salud física, mental y social . además es una Institución del Estado a nivel nacional que cuenta con recursos para atención y protección, con una normatividad, lineamientos específicos y un respaldo constitucional.	
Información tomada de Intranet ICBF : www.icbf.gov.co/portal/.../portal/	

PLANEACIÓN ESTRATÉGICA											
13.1.2. MISIÓN											
Quiénes somos											
Un grupo de talento humano disciplinado, competente, honesta, con compromiso social para prestar servicios de atención y protección a NNA y sus familias											
Cual en nuestra razón de ser											
Prestar servicios con calidad y calidez para el desarrollo y la protección integral de la primera infancia, la niñez, la adolescencia y para el Bienestar de las familias Colombianas.											
Quienes son nuestros beneficiarios											
Nuestros beneficiarios son los NNA y familias Colombianas											
Qué ofrecemos											
Servicios de calidad y calidez.											
Para el caso de los hogares gestores su función consiste en: el cuidado integral de un niño(a) o adolescente, en estado de discapacidad, cuando esta garantice cumplir con las condiciones de acogimiento y afecto necesarios), bajo la asesoría, apoyo y acompañamiento económico del Estado.											
Tomado de : http://www.icbf.gov.co/portal/page/portal/PortalICBF/Servicios/PreguntasFrecuentesNew/Hogares											
Características y funcionalidad de la oferta de productos o servicios											
Es una Institución que trabaja por los niños, niñas y adolescentes en prevención y protección en el marco de la garantizar los derechos y atención a las familias colombianas discapacidad (incluyendo a personas mayores de 18 años con discapacidad mental absoluta) o una enfermedad de tratamiento especial. Igualmente, esta orientado para niños(as) y/o adolescentes que se desvinculan de grupos armados organizados al margen de la ley.											
Tomado de : http://www.icbf.gov.co/portal/page/portal/PortalICBF/Servicios/PreguntasFrecuentesNew/Hogares											
Cuál es nuestro factor diferenciador											
Es una Entidad totalmente misional, perteneciente al estado, vinculada al departamento administrativo de Prosperidad social, con dedicación especial a la atención de niños, niñas, adolescentes en estado de vulnerabilidad y con discapacidad.											
Cuales son los beneficios esperados											
Atender los niños y niñas en primera infancia de una manera integral de alta calidad, lograr bienestar de las familias, prevenir las amenazas y proteger a los NNA, satisfacer a los NNA, sus familias y ciudadanía beneficiaria del servicio.											
Misión											
Trabajamos para el desarrollo y la protección integral de la primera infancia, la niñez, la adolescencia y el bienestar de la familias en Colombia											
Fuente : http://www.icbf.gov.co/portal/page/portal/PortalICBF/EIinstituto											

PLANEACIÓN ESTRATÉGICA		
13.1.3. VISIÓN		
Horizonte de Tiempo		
Trascender siempre a las nuevas generaciones y sus familias.		
Objetivo desafiante		
Lograr que sea una organización apreciada pro los colombianos que aprende, mejora, permanece y esta orientada a resultados permanentes.		
Definición de nicho		
Niños, Niñas, Adolescentes (NNA) y personas en estado de discapacidad, en todos los Departamentos del País		
Cómo se medirá su logro		
Mediante la implementación de medición de indicadores establecidos por macroprocesos. Indicadores nacionales de gestión y estadísticas oficiales. Incrementos positivos en cobertura y atención a población NNA y en situación de discapacidad		
Beneficios derivados		
Protección de niños(as) o adolescentes cuyos derechos se encuentran en peligro de ser afectados, que presenten discapacidad (incluyendo a personas mayores de 18 años con discapacidad mental absoluta) o una enfermedad de tratamiento especial. Igualmente, esta orientado para niños(as) y/o adolescentes que se desvinculan de grupos armados organizados al margen de la ley. Tomado de: http://www.icbf.gov.co/portal/page/portal/PortalICBF/Servicios/PreguntasFrecuentesNew/Hogares		
Visión		
Ser ejemplo mundial en la construcción de una sociedad prospera y equitativa a partir del desarrollo integral de las nuevas generaciones y sus familias		
Fuente: www.icbf.gov.co/portal/page/portal/PortalICBF/EIInstituto		
Agenda de cambio		
...Desde	Criterio que cambia	...Hasta
NNA, en estado de vulnerabilidad	Reconocimiento de sus derechos	NNA, recibiendo servicios fundamentales, generando formación y apoyo para el desarrollo integral de las siguientes generaciones
NNA; en estado de discapacidad, con familias sensibilizadas acerca de su condición sus necesidades y cuidados	Familias que reciben capacitación acerca de los cuidados especiales para el discapacitado.	NNA; y familias capacitados en cuidados y manejo del discapacitado.
NNA; en estado de discapacidad en las veredas de los municipios de la región Almeidas en Cundinamarca	NNA; y familias que reciben auxilio económico que les permite acceder a servicios de apoyo Psicosocial, médico, alimentario y de transporte	NNA; y familias mas concientes del manejo responsable de los recursos para la atención a la discapacidad y la generación prospectiva de alternativas para dar continuidad a la atención del discapacitado desde sus mismos medios.

PLANEACIÓN ESTRATÉGICA	
13.1.4. PRINCIPIOS	
Principio 1	Trascenderse a sí mismo frente al interés superior de los niños y niñas, priorizando su voz.
Principio 2	Amor por las familias y las comunidades.
Principio 3	Somos disciplinados en todo lo que hacemos.
Principio 4	Damos más del 100%, innovamos y compartimos conocimiento
Principio 5	Actuamos con patriotismo y no aceptamos lo inaceptable
Principio 6	Trabajamos con alegría y respetamos la voz de los demás. Vivimos una vida equilibrada.
Estos principios corresponden a los generales del ICBF como institución, pero son el punto de partida para la puesta en marcha de todos sus programas y proyectos, tales como el de "Hogares Gestores"	
Tomado de: http://www.icbf.gov.co/portal/page/portal/PortalICBF/EIInstituto/PrincipiosICBF	

		PLANEACIÓN ESTRATÉGICA																																																															
		13.1.5 DIAGNÓSTICO ESTRATÉGICO PARA HOGARES GESTORES																																																															
Perspe	Identifica los puestos de trabajo (capital humano) los sistemas (capital de información) y el clima (capital organizativo) que sustentan a los procesos que crean valor.	Diagnóstico Externo								Diagnóstico Interno																																																							
		Oportunidades P. Beneficiarios				Impacto				Amenazas P. Beneficiarios				Impacto				Fortalezas P. Beneficiarios				Impacto				Debilidades P. Beneficiarios				Impacto																																			
		Alto	Medio	Bajo	N°	Alto	Medio	Bajo	N°	Alto	Medio	Bajo	N°	Alto	Medio	Bajo	N°	Alto	Medio	Bajo	N°	Alto	Medio	Bajo	N°	Alto	Medio	Bajo	N°																																				
Perspectiva de Beneficiarios o Usuarios	a.	Recomento Institucional por parte de los beneficiarios de los programas y en general de todos los colombianos como una institución de apoyo a población NNA				x				a.				Que los programas de ICBF lleguen a la población que no es objeto,provocando que los recursos destinados no lleguen a la población objetivo				x				a.				Es una institución con trayectoria y reconocimiento nacional. Experiencia que genera confianza				x				a.				Problemas típicos de las instituciones públicas tales como la burocracia, y la corrupción, lo cual genera demoras en la atención a los usuarios.				x																							
	b.	Construcción de políticas públicas de Infancia y Adolescencia				x				b.				Que se realicen actividades aisladas en las regiones sin tener la posibilidad de medir el impacto				x				b.				Cuenta con recursos, que permiten ofrecer programas y proyectos de calidad, con profesionales altamente capacitados.				X				b.				Falta de compromiso por parte de algunos funcionarios que generan deficiencia en la atención a beneficiarios de los servicios de ICBF				x																							
	c.	Alianzas estratégicas en la atención a los beneficiarios de ICBF en los servicios de oferta				X				c.				Que exista concurrencia en los diferentes programas de ICBF, sin tener la capacidad instalada suficiente para atender todas las solicitudes.				X				c.				Cuenta con cubrimiento a nivel nacional y apoyo gubernamental.				x				c.				Falta de sensibilización a las comunidades para acceder a la prestación de los servicios y programas de ICBF				x																							
		Oportunidades P. Financiera				Alto				Medio				Bajo				Amenazas P. Financiera				Alto				Medio				Bajo				Fortalezas P. Financiera				Alto				Medio				Bajo				Debilidades P. Financiera				Alto				Medio				Bajo			
Perspectiva Financiera o de beneficiarios	a.	Cofinanciación con entes Territoriales en el programa de Hogar Gestor de ICBF				X				a.				Limitación de tiempo de permanencia en programa de Hogar Gestor para recibir el aporte económico				x				a.				El ingreso de una bonificación mensual para los niños con discapacidad contribuyendo a mejorar las condiciones de los niños				X				a.				Cumplimiento inadecuado en la legalización de cuentas de los Hogares Gestores frente al ingreso que ofrece el programa				X																							
	b.	Gestión en la consecución de recursos para apoyo al programa de Hogar Gestor				x				b.				Proyectos poco sustentados para gestionar recursos adicionales al programa de Hogar Gestor				x				b.				El programa de protección del ICBF como es Hogar Gestor con proceso de selección confiable para cualquier persona que pueda apoyar económicamente al programa				x				b.				El no cumplimiento de objetivos que pueda ocasionar el cierre de un Hogar Gestor				x																							
	c.	Implementar procesos productivos dentro del programa que genere un ingreso adicional a los Hogares Gestores				x				c.				La ausencia de otro ingreso a los Hogares Gestores adicional al aporte que brinda ICBF				X				c.				De acuerdo a la necesidad de cada Hogar Gestor innovar el ingreso adicional para mejorar las condiciones de los niños y las niñas con discapacidad				x				c.				Sensibilización de los Hogares Gestores y sus miembros frente a la necesidad de tener ingreso económico adicional				x																							
		Oportunidades P. Procesos				Alto				Medio				Bajo				Amenazas P. Procesos				Alto				Medio				Bajo				Fortalezas P. Procesos				Alto				Medio				Bajo				Debilidades P. Procesos				Alto				Medio				Bajo			
Perspectiva de Procesos Internos	a.	Apoyo de Entidades Externas para realizar intervenciones que contribuyan a mejorar el desarrollo del programa de Hogar Gestor				x				a.				Instituciones que prestan el servicio de atención y protección a niños en condición de discapacidad pero con un costo elevado				x				a.				Intervención de apoyo con profesionales en el manejo de los niños en condición de discapacidad que hacen parte del programa de Hogar Gestor				X				a.				Aprobación de desplazamiento para hacer seguimiento a los niños y las niñas beneficiarios de Hogar Gestor en sus viviendas				X																							
	b.	El programa de Hogar Gestor es una modalidad de program a exclusiva del ICBF				x				b.				Cumplimiento de lineamientos frente al desarrollo del programa de Hogar gestor, ante las comunidades como es la selección de beneficiarios para acceder al programa				x				b.				Intervención psicosocial a las madres gestoras en cuanto al manejo de los niños en condición de discapacidad				x				b.				Falta de compromiso de algunas madres gestoras para asistir a las intervenciones psicosociales				x																							
	c.	Divulgación del programa de Hogar Gestor de ICBF por parte de los agentes del Sistema Nacional de Bienestar Familiar en cada una de las Regiones				x				c.				Desarrollo del proceso de perfiles por parte de las Comisarías de Famillade Iso niños en condición de discapacidad para acceder al cupo de Hogar gestor				x				c.				Experiencia del equipo psicosocial para intervenir y hacer seguimiento a los Hogares Gestores para manejo adecuado de los niños en condición de discapacidad				x				c.				La no continuidad en los procesos de contratación de los profesionales de protección que atienden a los Hogares Gestores				X																							
		Oportunidades P. Crec y Apr				Alto				Medio				Bajo				Amenazas P. Crec y Apr				Alto				Medio				Bajo				Fortalezas P. Crec y Apr				Alto				Medio				Bajo				Debilidades P. Crec y Apr				Alto				Medio				Bajo			
Perspectiva de Aprendizaje y Crecimiento	a.	Capacitaciones a los agentes del SNBF en cuanto a los programas de protección y especialmente la modalidad de Hogar Gestor				x				a.				Convocatorias a capacitaciones fracasadas por la escasa asistencia de los agentes del SNBF				x				a.				Desarrollo de capacidades de manejo de capacitación a grupo de Hogares Gestores en los diferentes temas				x				a.				compromiso de los Hogares gestores para capacitarse en el manejo de su situación				x																							
	b.	Divulgación de los programas y servicios de ICBF en el sector rural para tener conocimiento sobre la modalidad de Hogar Gestor				x				b.				Desinterés por parte de la comunidad teniendo en cuenta la cultura de las regiones en no reconocer que tienen niños en condición de discapacidad				x				b.				Estrategias para incentivar a las comunidades para que se enteren en que consiste el programa de hogar gestor y tener la información suficiente frente al programa				x				b.				Desinterés de la comunidad en conocer y participar en la estructura y desarrollo del programa de Hogar Gestor				x																							
	c.	Gestión capacitación por parte de los diferentes entes para empoderamiento en procesos productivos especialmente en el sector Rural				x				c.				Compromiso para participar en las capacitaciones de procesos productivos como una alternativa de ingreso adicional a los Hogares gestores				x				c.				Gestión de facilitadores externos para fortalecer el aprendizaje de procesos productivos en Hogares Gestores				x				c.				Compromiso frente a la participación de desarrollo de procesos productivos a nivel rural para Hogares Gestores				x																							

PLANEACIÓN ESTRATÉGICA		
13.1.6 Diseño de Estrategias		
<p>Perspectiva de beneficiarios o usuarios</p>	<p>Oportunidades P. Beneficiarios</p> <p>Socializar con los agentes del Sistema Nacional de Bienestar familiar para diagnosticar el número de niños usuarios que puede pertenecer al programa de Hogar Gestor .</p> <p>a.</p> <p>Trabajar con los Entes territoriales en la</p> <p>b. construcción de la política de discapacidad donde se incluyan los niños y niñas de Hogares Gestores</p> <p>Movilizar las redes de apoyo para consolidar las</p> <p>c. bases de datos de posibles usuarios del programa de Hogar Gestor del ICBF</p>	<p>Amenazas P. Beneficiarios</p> <p>Gestión inadecuada de los Entes territoriales para seleccionar los Hogares que puede ingresar al programa de Hogar Gestor de ICBF</p> <p>a.</p> <p>Tener diagnósticos desactualizados sobre la población de discapacidad en cada una de las zonas</p> <p>b.</p> <p>Falta de compromiso en cuanto a la detección de posibles beneficiarios de Hogar Gestor</p> <p>c.</p>
<p>Fortalezas P. Beneficiarios</p> <p>Atención inmediata al trámite de la solicitud de cupo de los niños y niñas con discapacidad que hacen al Centro Zonal</p> <p>a. Chocontá</p> <p>Revisión por parte del equipo psicosocial del Centro Zonal el perfil del niño posible</p> <p>b. beneficiario del programa de Hogar Gestor</p> <p>Tramitar de forma urgente a la Regional Cundinamarca la asignación del cupo de</p> <p>c. Hogar Gestor</p>	<p>ESTRATEGIAS F-O</p> <p>1 Actualización de Diagnóstico sobre discapacidad en los Municipios de la jurisdicción del Centro Zonal Chocontá</p> <p>2 Socializar la ruta de atención con la comunidad para acceder a cupo de Hogar Gestor en el Centro Zonal Chocontá</p>	<p>ESTRATEGIAS F-A</p> <p>1 Sensibilizar a las comunidades de la zona para que prioricen la necesidad de atención cuando tienen niños en condición de discapacidad</p> <p>2 Incentivar a las familias con niños en condición de discapacidad para que postulen los niños para el programa de Hogar Gestor</p>
<p>Debilidades P. Beneficiarios</p> <p>Falta de profesionales para dar respuesta inmediata a la solicitud de cupo de Hogar Gestor</p> <p>a.</p> <p>Falta de recursos de apoyo como transporte para realizar visita al Hogar para realizar los perfiles de los posibles</p> <p>b. beneficiarios de Hogar Gestor</p> <p>Demora en la aprobación de cupo de</p> <p>c. Hogar Gestor</p>	<p>ESTRATEGIAS D-O</p> <p>1 Gestionar con los entes territoriales el apoyo para fortalecer el trámite para asignación de cupos a Hogar Gestor como es transporte, y recurso humano a través de las Comisarias de Familia</p>	<p>ESTRATEGIAS D-A</p> <p>1 Realizar brigadas de sensibilización en cuanto al programa modalidad Hogar Gestor en la comunidades especialmente en el sector rural</p>
<p>Perspectiva de Financiera o de Benefactores</p>	<p>Oportunidades P. Financiera</p> <p>a. Cofinanciación con entes Territoriales en el programa de Hogar Gestor de ICBF</p> <p>b. Gestión en la consecución de recursos para apoyo al programa de Hogar Gestor</p> <p>Implementar procesos productivos dentro del</p> <p>c. programa que genere un ingreso adicional a los Hogares Gestores</p>	<p>Amenazas P. Financiera</p> <p>Limitación de tiempo de permanencia en programa de Hogar Gestor para recibir el aporte económico</p> <p>a.</p> <p>Proyectos poco sustentados para gestionar recursos adicionales al programa de Hogar Gestor</p> <p>b.</p> <p>La ausencia de otro ingreso a los Hogares Gestores adicional al aporte que brinda ICBF</p> <p>c.</p>
<p>Fortalezas P. Financiera</p> <p>El ingreso de una bonificación mensual para los niños con discapacidad contribuyendo a mejorar las condiciones de los niños</p> <p>a.</p> <p>El programa de protección del ICBF como</p>	<p>ESTRATEGIAS F-O</p> <p>1 Gestión Interinstitucional en las Regiones para lograr el apoyo para la cualificación del programa de Hogar Gestor</p>	<p>ESTRATEGIAS F-A</p> <p>1 Dar a conocer el programa de Hogar gestor a través de los entes territoriales para gestión de recursos a nivel Departamental y Nacional</p>

PLANEACIÓN ESTRATÉGICA		
13.1.7 Retos, Objetivos, Indicadores e Inicativas		
Objetivo	Indicador	Macro Actividades
Buscar alternativas de negocios como ingreso adicional a los Hogares Gestores de ICBF Centro Zonal Chocontá	Capitaciones bimensuales sobre tema de procesos productivos a todos los Hogares Gestores de Centro Zonal Choconta	
	Un facilitador externo a ICBF para brindar capacitacion a Hogares Gestores	
Objetivo	Indicador	Macro Actividades
Implementar los procesos productivos de acuerdo a lo que se proyecte cada hogar gestor, las faciilades y la zona	un proceso productivo implementado en seis meses	
Objetivo	Indicador	Macro Actividades
Realizar evalaución y seguimiento al proceso productivo implementado en cada hogar gestor	seguimiento mensual por parte del equipo spicosocial de Centro Zonal Choconta	

ANEXO 2

13.2 Plan de Mercadeo social

13.2.1 Formato de Entrevista

Nombre _____
 _____ edad _____ sexo _____ Fecha _____

OBJETIVO:

Implementar procesos productivos agropecuarios auto sostenible en hogares gestores para mejorar la calidad de vida y las condiciones de los niños con discapacidad del centro zonal Chocontá del Instituto Colombiano de Bienestar Familiar.

INTRODUCCION

Cuando no entienda una de las preguntas que haga por favor dígame “No entiendo”. Cuando me diga eso trataré de explicarme mejor. ¿Le parece bien?

PREGUNTAS

- 1.- Cuénteme un poco acerca de su familia, quienes la conforman y a que se dedican.
- 2.- Quienes aportan económicamente en su hogar (ingresos, quienes aportan, clase de empleo, a cuánto asciende el ingreso en la familia)
- 3.- Hábleme un poco acerca de su vivienda (si es propia, si cuenta con buena ubicación y distribución de la misma)
- 4.- Si usted tuviera la oportunidad de hacerle una mejora a su casa que le haría?
- 5.- Qué significa para usted y su familia tener uno de sus hijos con discapacidad
- 6.- En este momento cuál es la situación que más le preocupa del niño?
- 7.- Quien les colabora con cuidado del niño para que puedan trabajar?
- 8.- Cuénteme si conoce personas u organizaciones que ayudan a las familias con niños en condición de discapacidad.
- 9.- Me podría comentar si ha recibido capacitación ha recibido para desarrollar alguna labor agropecuaria en su hogar.
- 10.- Cree usted que puede desarrollar una labor agropecuaria en su hogar como una alternativa económica para mejorar la calidad de vida de su familia y las condiciones del niño? Cuál?
- 11.- Cuénteme que conoce sobre la discapacidad de su hijo?
- 12.- Sabe de otras familias que tengan su misma situación?
- 13.- Me podría contar si su hijo se integra con otras personas de la comunidad?
- 14.- Aparte de la capacitación que recibe del ICBF para el manejo de la discapacidad de su hijo, en qué otros temas le gustaría que se le apoyara para contribuir a mejorar la condición de su hijo y de su familia?

13.2.2 Entrevistas Madres Gestoras

ENTREVISTA

Nombre: Mireya Mora Carranza **edad:** 30 años **sexo:** F **Fecha:** Abril 22/2013

OBJETIVO:

Implementar procesos productivos agropecuarios auto sostenible en hogares gestores para mejorar la calidad de vida y las condiciones de los niños con discapacidad del centro zonal Chocontá del Instituto Colombiano de Bienestar Familiar.

INTRODUCCION

Cuando no entienda una de las preguntas que haga por favor dígame “No entiendo”. Cuando me diga eso trataré de explicarme mejor. ¿Le parece bien?

PREGUNTAS

1.- **Cuénteme un poco acerca de su familia, quienes la conforman y a que se dedican.**

R/. Mi familia está conformada por mi esposo, dos hijos y yo.

Mi esposo trabaja en una finca que tenemos en arriendo el cultiva maíz, frijol y papa

Mi hijo mayor tiene 9 años, es el niño especial él tiene una parálisis cerebral y un retraso cognitivo

Mi hijo menor tiene 7 y estudia en la escuela va en primero de primaria.

2.- **Quienes aportan económicamente en su hogar (ingresos, quienes aportan, clase de empleo, a cuánto asciende el ingreso de la familia)**

R/. El papá de los niños es el único que tiene ingresos

3.- **Hábleme un poco acerca de su vivienda (si es propia, si cuenta con buena ubicación y distribución de la misma)**

R/. nuestra casa es propia cómoda, y queda en zona rural, no tiene puertas solo la principal y tampoco tiene techo en parte de ella, tiene 2 alcobas mi hijo especial duerme en una cama al lado de la nuestra para estar pendiente de sus ataques epilépticos y mi hijo menor duerme en la otra alcoba en una colchoneta.

4.- **Si usted tuviera la oportunidad de hacerle una mejora a su casa que le haría?**

R/. le colocaría el techo y haría una habitación adicional para arrendar

5.- **Qué significa para usted y su familia tener uno de sus hijos con discapacidad**

R/. Pues al principio fue muy duro pero poco a poco nos fuimos acostumbrando y vivir esa experiencia, él depende totalmente de nosotros.

6.- **En este momento cual es la situación que más le preocupa del niño?**

R/. En este momento lo que más me preocupa es que donde yo vivo no hay programas de capacitación para ellos ya que está perdiendo la oportunidad de aprender.

7.- **Quien les colabora con cuidado del niño para que puedan trabajar?**

R/. Cuando tengo que asistir a capacitaciones mi esposo ese día no va a trabajar ya que es independiente en este momento y cuando está trabajando en una finca pide permiso para quedarse ese día con el niño.

8.- **Cuénteme si conoce personas u organizaciones que ayuden a las familias con niños en condición de discapacidad.**

R/. No he asistido a ninguno pero en el ICBF he escuchado que hay instituciones de ayuda para los niños.

9.- **Me podría comentar si ha recibido capacitación para desarrollar alguna labor agropecuaria en su hogar**

R/. Acá en el centro zonal del ICBF nos capacitaron el año pasado con una señora de la UMATA que nos enseñó cómo cuidar gallinas y animales de finca.

10.- **¿Cree usted que puede desarrollar una labor agropecuaria en su hogar como una alternativa económica para mejorar la calidad de vida de su familia y las condiciones del niño? ¿Cuál?**

R/. No puedo desarrollar esta labor porque no tengo espacio en mi casa. Me gustaría aprender una manualidad como tejer, bordar o algunas cosas de culinaria.

11.- **Cuénteme que conoce sobre la discapacidad de su hijo?**

R/. El jueves tuve una cita y el médico me dijo que mi hijo tenía el cerebro como un ancianito de 90 años que tenía muchas neuronas quemadas y que era imposible que caminara. Adicional a esto tiene una discapacidad cognitiva seria.

12.- **Sabe de otras familias que tengan su misma situación?**

R/. Conozco una amiga que vive cerca que la niña camina pero no habla y el papa no les colabora. La niña tiene problemas de aprendizaje también.

13.- **Me podría contar si su hijo se integra con otras personas de la comunidad?**

R/. Los niños del pueblo juegan en el parque con él ocasionalmente cuando lo saco al parque del pueblo.

14.- **Aparte de la capacitación que recibe del ICBF para el manejo de la discapacidad de su hijo, en qué otros temas le gustaría que se le apoyara para contribuir a mejorar la condición de su hijo y de su familia?**

R/. Me gustaría que me ayudaran con una silla de ruedas.

ENTREVISTA

Nombre: Martha Lucía Fúquene **edad:** 35 años **sexo:** F **Fecha:** Abril 22/2013

OBJETIVO:

Implementar procesos productivos agropecuarios auto sostenible en hogares gestores para mejorar la calidad de vida y las condiciones de los niños con discapacidad del centro zonal Chocontá del Instituto Colombiano de Bienestar Familiar.

INTRODUCCION

Cuando no entienda una de las preguntas que haga por favor dígame “No entiendo”. Cuando me diga eso trataré de explicarme mejor. ¿Le parece bien?

PREGUNTAS

1.- **Cuénteme un poco acerca de su familia, quienes la conforman y a que se dedican.**

R/. Vivo con mi papa mi mama mis tres hijos y mi esposo que no es el papa de los niños. Mi papá es discapacitado, no puede caminar porque necesita un trasplante de cadera el cual COOMEVA no ha dado respuesta hace meses. Mi mamá es ama de casa y es pensionada. Mis hijos Erika la mayor tiene 16 años y es mi hija especial tiene autismo con retardo mental, Jefferson tiene 15 años y está en octavo grado, le gustan los deportes y práctica canotaje y el futbol. Tania está en sexto tiene 11 años. El papá de Erika y de Jefferson está demandado por alimentos porque no me colabora y no quiere los niños y el papá de Tania me pasa una cuota alimentaria mensual. Mi esposo es maestro de construcción y yo trabajo cada tercer día en un casino escolar.

2.- **Quienes aportan económicamente en su hogar (ingresos, quienes aportan, clase de empleo, a cuánto asciende el ingreso de la familia)**

R/. En mi casa aportan económicamente mi mamá, el papá de Tania mi esposo y yo.

3.- **Hábleme un poco acerca de su vivienda (si es propia, si cuenta con buena ubicación y distribución de la misma)**

R/. Está en zona rural y es de mi papá. Es en adobe y tiene los servicios de luz y agua, es grande el baño está en obra negra, la cocina es grande y se cocina en estufa de carbón y gas. En la parte de afuera tenemos espacio para la agricultura, tenemos plantas frutales y cultivamos papa y cebolla. También tenemos unas gallinas de engorde. Mi papá me dejó un lote pequeño en el cual estoy construyendo poco a poco mi casa.

4.- **Si usted tuviera la oportunidad de hacerle una mejora a su casa que le haría?**

R/. Si tuviera un subsidio le haría mejoras a mi casa. Le haría dos habitaciones, un baño y un patio de ropas para poder habitarla con mis hijos y poder independizarme de mis papás.

5.- **Qué significa para usted y su familia tener uno de sus hijos con discapacidad**

R/. Pues nos unió más la tenemos más en cuenta, la queremos mucho y me la recoge de la ruta ya que ella va al centro sensorial.

6.- En este momento cual es la situación que más le preocupa del niño?

R/. En este momento el acceso al transporte desde mi casa es una situación muy difícil ya que mi casa queda en una loma y casi ningún carro entra allá y cuando tengo una cita es difícil llevarla a Bogotá. Además me preocupa que Dios no me de suficiente salud para atenderla ya que he estado muy enferma últimamente y esto me ocasiona mucho estrés.

7.- Quien les colabora con cuidado del niño para que puedan trabajar?

R/. Mi mamá y mis hijos.

8.- Cuénteme si conoce personas u organizaciones que ayuden a las familias con niños en condición de discapacidad.

R/. No, solo conozco el centro sensorial y el ICBF.

9.- Me podría comentar si ha recibido capacitación para desarrollar alguna labor agropecuaria en su hogar

R/. No.

10.- ¿Cree usted que puede desarrollar una labor agropecuaria en su hogar como una alternativa económica para mejorar la calidad de vida de su familia y las condiciones del niño? ¿Cuál?

R/. Me gustaría pero mi hermana sabe hacer tapetes en lana de chivo pero no tenemos como comercializarlos.

11.- Cuénteme que conoce sobre la discapacidad de su hijo?

R/. En el hospital me dijeron que era un autismo y es genético ya que por parte de mi papá tres sobrinos tienen retraso mental.

12.- Sabe de otras familias que tengan su misma situación?

R/. Los sobrinos de mi papá además son sobrinos míos.

13.- Me podría contar si su hijo se integra con otras personas de la comunidad?

R/. Ella solo se relaciona con los niños y con las profesoras del centro sensorial.

14.- Aparte de la capacitación que recibe del ICBF para el manejo de la discapacidad de su hijo, en qué otros temas le gustaría que se le apoyara para contribuir a mejorar la condición de su hijo y de su familia?

R/. Más capacitación sobre la discapacidad de mi hija.

ENTREVISTA

Nombre: Marlen Orjuela Gomez **edad:** 33 años **sexo:** F **Fecha:** Abril 22/2013

OBJETIVO:

Implementar procesos productivos agropecuarios auto sostenible en hogares gestores para mejorar la calidad de vida y las condiciones de los niños con discapacidad del centro zonal Chocontá del Instituto Colombiano de Bienestar Familiar.

INTRODUCCION

Cuando no entienda una de las preguntas que haga por favor dígame "No entiendo". Cuando me diga eso trataré de explicarme mejor. ¿Le parece bien?

PREGUNTAS

1.- **Cuénteme un poco acerca de su familia, quienes la conforman y a que se dedican.**

R/. Mi familia es mi esposo, tres hijos y yo.

Mi esposo tiene 40 años es bueno conmigo y mis hijos, pero es flojo para el trabajo, creo que tiene problemas de columna por eso hay veces no trabaja, él es jornalero.

Luis Alejandro tiene 9 años, es de mal genio, me grita demasiado, me irrespeta y me hace sentir muy triste esa situación.

Brayan Alexander es mi bebe especial tiene 8 años, él tiene parálisis facial además es cieguito y no habla.

Jurleidy cáterin ella tiene 5 años es muy juiciosa me colabora lavando la ropa del niño es una niña muy juiciosa y activa

A mí me gusta hacer muchas cosas son muy activa, en algunas ocasiones trabajo y me ayudo pero últimamente no he podido porque he estado muy enferma

2.- **Quienes aportan económicamente en su hogar (ingresos, quienes aportan, clase de empleo, a cuánto asciende el ingreso de la familia)**

R/. Mi esposo y yo cuando puedo

3.- **Hábleme un poco acerca de su vivienda (si es propia, si cuenta con buena ubicación y distribución de la misma)**

R/. La casa en que vivimos queda en zona rural es de un primo y pagamos los servicios de agua y luz, es una sola alcoba grande, tiene cocina y baño, es adobe y pañetadas las piezas son tabladas y la cocina tiene enchape de diferentes colores.

4.- **Si usted tuviera la oportunidad de hacerle una mejora a su casa que le haría?**

R/. sí tuviera la oportunidad de que alguien me ayudara con algún dinero, yo haría mi propia casa.

5.- **Qué significa para usted y su familia tener uno de sus hijos con discapacidad**

R/. Para mí una felicidad yo nunca siento tristeza y mi esposo y mi hijo piensan lo mismo.

6.- En este momento cual es la situación que más le preocupa del niño?

R/. Lo de las citas médicas por que a uno se le demoran mucho las autorizaciones y después se demora mucho las citas medicas

7.- Quien les colabora con cuidado del niño para que puedan trabajar?

R/. mi mamá me lo cuida en su casa, pues todos lo quieren mucho

8.- Cuénteme si conoce personas u organizaciones que ayuden a las familias con niños en condición de discapacidad.

R/. No solo ICBF desde el 15 de Febrero

9.- Me podría comentar si ha recibido capacitación para desarrollar alguna labor agropecuaria en su hogar

R/. si hemos recibido capacitación a través de familias en acción nos enseñaron a cultivar mora pero no nos dieron las semillas, en alguna época nos dieron gallinas y esto no ayudo mucho ya que estamos muy mal.

10.- ¿Cree usted que puede desarrollar una labor agropecuaria en su hogar como una alternativa económica para mejorar la calidad de vida de su familia y las condiciones del niño? ¿Cuál?

R/.no me gustaría aprender algo de pollos o aprender una manualidad como tejer, bordar o algunas cosas de cocina.

11.- Cuénteme que conoce sobre la discapacidad de su hijo?

R/. Me han dicho 2 médicos que al momento de nacer le faltó oxígeno y por eso tiene parálisis facial, ceguera y no habla.

12.- Sabe de otras familias que tengan su misma situación?

R/. eso por allá hay mucha gente, mi hermana tiene una en condición de discapacidad

13.- Me podría contar si su hijo se integra con otras personas de la comunidad?

R/. Las personas se le acercan y juegan con el porque lo quieren.

14.- Aparte de la capacitación que recibe del ICBF para el manejo de la discapacidad de su hijo, en qué otros temas le gustaría que se le apoyara para contribuir a mejorar la condición de su hijo y de su familia?

R/. Ayuda psicológica a mi familia por la situación de maltrato que hay internamente.

ENTREVISTA

Nombre: Martha Liliana Umbarila **edad:** 30 años **sexo:** F **Fecha:** Abril 22/2013

OBJETIVO:

Implementar procesos productivos agropecuarios auto sostenible en hogares gestores para mejorar la calidad de vida y las condiciones de los niños con discapacidad del centro zonal Chocontá del Instituto Colombiano de Bienestar Familiar.

INTRODUCCION

Cuando no entienda una de las preguntas que haga por favor dígame "No entiendo". Cuando me diga eso trataré de explicarme mejor. ¿Le parece bien?

PREGUNTAS

1.- **Cuénteme un poco acerca de su familia, quienes la conforman y a que se dedican.**

R/. Mis esposo mis dos hijas y yo, mi esposo trabaja en una construcción es un empleo temporal es un buen padre quiere mucho su familia.

Yuli Natalia es mi hija discapacitada 9 años ella tiene parálisis cerebral, apirexia, estereotipia esta se refiere a no controla sus movimientos y algo de autismo, ella no camina no habla depende de nosotros para cualquier actividad .

Angie Camila ella tiene 7 años estudia en segundo grado es una niña normal.

2.- **Quienes aportan económicamente en su hogar (ingresos, quienes aportan, clase de empleo, a cuánto asciende el ingreso de la familia)**

R/. Solo mi esposo y yo ya que trabajo en una cooperativa escolar en donde hago empanadas y otros productos para los niños.

3.- **Hábleme un poco acerca de su vivienda (si es propia, si cuenta con buena ubicación y distribución de la misma)**

R/. Vivimos en arriendo es una vivienda bien construida y hemos comprado nuestras cosas de segunda pero muy buenas el barrio se llama altos de choconta y queda ubicado en zona urbana.

4.- **Si usted tuviera la oportunidad de hacerle una mejora a su casa que le haría?**

R/. Yo preferiría obtener ese subsidio para obtener mi propia casa.

5.- **Qué significa para usted y su familia tener uno de sus hijos con discapacidad**

R/. Pues de pronto al principio es muy duro y no lo podía aceptar me encerré casi un año y luego empecé a buscar ayuda en la casa de integración social, pero el apoyo real vino del ICBF ellos me dieron ayuda psicológica y económica, para mi esposo y mi hija fue más fácil ellos son los que me dan fuerza cuando la necesito.

6.- En este momento cual es la situación que más le preocupa del niño?

R/. No poderle controlar la apirexia ya que a pesar de los medicamentos es muy fuerte.

7.- Quien les colabora con cuidado del niño para que puedan trabajar?

R/. Mi esposo o alguno de mis familiares como mi hermana o mi sobrina.

8.- Cuénteme si conoce personas u organizaciones que ayuden a las familias con niños en condición de discapacidad.

R/. Una ONG nos ayudó con una capacitación con capacitaciones en culinaria El centro de integración social y el ICBF

9.- Me podría comentar si ha recibido capacitación para desarrollar alguna labor agropecuaria en su hogar

R/. Una capacitación en culinaria y se algo de agricultura lo aprendí en la escuela

10.- ¿Cree usted que puede desarrollar una labor agropecuaria en su hogar como una alternativa económica para mejorar la calidad de vida de su familia y las condiciones del niño? ¿Cuál?

R/. Si porque yo tengo la tierra donde viven mis padres y ellos me dejarían cultivarla, ellos siempre me han ayudado.

11.- Cuénteme que conoce sobre la discapacidad de su hijo?

R/. Yuly Natalia es mi hija discapacitada 9 años ella tiene parálisis cerebral, apirexia, estereotipia esta se refiere a no controla sus movimientos y algo de autismo, ella no camina no habla depende de nosotros para cualquier actividad

12.- Sabe de otras familias que tengan su misma situación?

R/. Si muchos amigos del centro sensorial con diferentes discapacidades, pero Natalia mi hija es la que más va por que tiene más problemas

13.- Me podría contar si su hijo se integra con otras personas de la comunidad?

R/. No se integra con nadie pero los vecinos la saludan.

14.- Aparte de la capacitación que recibe del ICBF para el manejo de la discapacidad de su hijo, en qué otros temas le gustaría que se le apoyara para contribuir a mejorar la condición de su hijo y de su familia?

R/. Gestionar para tener casa propia, y que me asesoren legalmente para que la EPS me responda por las necesidades de Natalia.

ENTREVISTA

Nombre: Maria Cristina Pérez Gil **edad:** 32 años **sexo:** F **Fecha:** Abril 22/2013

OBJETIVO:

Implementar procesos productivos agropecuarios auto sostenible en hogares gestores para mejorar la calidad de vida y las condiciones de los niños con discapacidad del centro zonal Chocontá del Instituto Colombiano de Bienestar Familiar.

INTRODUCCION

Cuando no entienda una de las preguntas que haga por favor dígame “No entiendo”. Cuando me diga eso trataré de explicarme mejor. ¿Le parece bien?

PREGUNTAS

1.- **Cuénteme un poco acerca de su familia, quienes la conforman y a que se dedican.**

R/. Mi familia está conformada por cinco personas, mi esposo, tres hijos y yo, los niños son una niña de 12 años y una de 10 y el niño que tiene 7 años que es el que tiene la discapacidad, en la casa el único que trabaja es mi esposo trabaja en una finca en la vereda el hatillo del Municipio de Suesca

2.- **Quienes aportan económicamente en su hogar (ingresos, quienes aportan, clase de empleo, a cuánto asciende el ingreso de la familia)**

R/. El papá de los niños es el único que tiene ingresos pues yo no puedo trabajar por estar cuidando el niño, él gana el salario mínimo pero es muy poco a pesar que no se paga arriendo y también que interpuse una tutela en salud para que me le dieran pañales y medicamentos al niño y con todo y eso no alcanza la plata para todos los gastos que implica la casa

3.- **Hableme un poco acerca de su vivienda (si es propia, si cuenta con buena ubicación y distribución de la misma)**

R/. Pues, como es una finca realmente es una casa antigua de campo está compuesta por dos habitaciones, pero no tiene pisos y hace demasiado frio porque está en cemento, tiene una cocina con estufa de carbón, tiene bastante zona verde.

4.- **Si usted tuviera la oportunidad de hacerle una mejora a su casa que le haría?**

R/. le colocaría pisos y el techo pues solamente tiene tejas y a veces se pasa el agua.

5.- **Qué significa para usted y su familia tener uno de sus hijos con discapacidad**

R/. Pues al principio fue muy porque son cosas que uno no espera y a través de los años, vemos como normal al niño y nos hemos adaptado, es la adoración del papá especialmente y las niñas también sobre toda una niña es muy especial con él.

6.- En este momento cual es la situación que más le preocupa del niño?

R/. El niño tiene 7 años, pero no se sienta, ni habla solamente sonríe para expresarse, cuando se le habla entiende pero sonríe, tiene una parálisis cerebral espástica, lo llevo a Suesca al centro de vida sensorial, pero realmente se encuentra en un estado de dejación grande por parte de la Alcaldía, solamente hay una terapeuta para 150 niños y pues es triste porque al niño le gusta asistir

7.- Quien les colabora con cuidado del niño para que puedan trabajar?

R/. Me colabora una hermana que vive en el pueblo y ella me cuida mientras yo hago las vueltas o asisto a las capacitaciones al Centro Zonal.

8.- Cuénteme si conoce personas u organizaciones que ayuden a las familias con niños en condición de discapacidad.

R/. Si conozco en Suesca dos personas que son generosas tienen dinero y les gusta prestar ayuda a los niños en condición de discapacidad, eso es lo único que sé y el ICBF que nos presta todo el apoyo.

9.- Me podría comentar si ha recibido capacitación para desarrollar alguna labor agropecuaria en su hogar

R/. No, nunca he recibido capacitación sobre ese tema pero si me gustaría recibirla

10.- ¿Cree usted que puede desarrollar una labor agropecuaria en su hogar como una alternativa económica para mejorar la calidad de vida de su familia y las condiciones del niño? ¿Cuál?

R/. Si yo creo que en la finca los dueños nos podrían dejar realizar un cultivo o algún proceso de producción, lo único que no están de acuerdo es colocar ganado porque ellos tienen ganado y dicen que mejor las cosas aparte.

11.- Cuénteme que conoce sobre la discapacidad de su hijo?

R/. Pues el niño tiene una parálisis cerebral espástica y meningitis

12.- Sabe de otras familias que tengan su misma situación?

R/. Si, conozco muchas personas que tienen niños discapacitados en el centro de vida sensorial de Suesca, pero realmente le da a uno tristeza ver que algunos padres no prestan mucho interés por sus niños con discapacidad sino que es a ver como sacan provecho de la situación para lograr beneficios pero no para los niños sino para ellos, yo si doy la vida por mi hijo..

13.- Me podría contar si su hijo se integra con otras personas de la comunidad?

R/. Si él se integra con sus hermanas y le gusta ir al centro de vida sensorial, expresa a través de sus sonrisa que la terapeuta lo acoge y lo quiere.

14.- Aparte de la capacitación que recibe del ICBF para el manejo de la discapacidad de su hijo, en qué otros temas le gustaría que se le apoyara para contribuir a mejorar la condición de su hijo y de su familia?

R/. A mí me gustaría aparte del apoyo que se recibe de ICBF, que se me apoyara en la gestión para que el centro de vida sensorial mejorara sus condiciones de atención porque en Suesca existen bastantes niños que lo necesitan, en mi vereda hay 6 niños con el mío y es necesario el servicio, entonces sería bueno que la Alcaldía prestara atención a esto pero realmente el Alcalde nunca nos atiende ni nos da solución alguna, es más ni siquiera para el aseo del centro pagan a una persona sino que entre los papás nos rotamos para ir a apoyar en el aseo.

ENTREVISTA

Nombre: Martha Meneses **edad:** 42 años **sexo:** F **Fecha:** Abril 22/2013

OBJETIVO:

Implementar procesos productivos agropecuarios auto sostenible en hogares gestores para mejorar la calidad de vida y las condiciones de los niños con discapacidad del centro zonal Chocontá del Instituto Colombiano de Bienestar Familiar.

INTRODUCCION

Cuando no entienda una de las preguntas que haga por favor dígame “No entiendo”. Cuando me diga eso trataré de explicarme mejor. ¿Le parece bien?

PREGUNTAS

1.- **Cuénteme un poco acerca de su familia, quienes la conforman y a que se dedican.**

R/. La familia mía se compone de mi esposo, mi mamá y tres hijos de 10 años que es la niña que es discapacitada, una de 9 años y otra de 8 años. Mi esposo trabaja en Bogotá con cueros, la niña asiste al colegio para que se socialice con los demás niños.

2.- **Quienes aportan económicamente en su hogar (ingresos, quienes aportan, clase de empleo, a cuánto asciende el ingreso de la familia)**

R/. Mi esposo recibe un salario mínimo, mi mamá no trabaja porque tiene 65 años y solamente nos sostenemos con lo que mi esposo recibe, yo no puedo trabajar por la condición de mi hijo.

3.- Hábleme un poco acerca de su vivienda (si es propia, si cuenta con buena ubicación y distribución de la misma)

R/. La vivienda es de mi papá y mi mamá, mejor dicho es de mi mamá porque se separó de mi papá y se la dejó, no pagamos arriendo, la casa está ubicada en la vereda de Chingacio en Chocontá, tiene dos alcobas, baño y cocina y tiene una zona verde.

4.- Si usted tuviera la oportunidad de hacerle una mejora a su casa que le haría?

R/. Pues la casa está en buenas condiciones pero le mejoraría de pronto la cocina.

5.- Qué significa para usted y su familia tener uno de sus hijos con discapacidad

R/. Yo a veces me siento triste, yo no entiendo es porque no puede estudiar, la llevo al médico y me dicen que tiene estrabismo, miopía, se vive cayendo porque sus piernas no le aguantan, no sé....

6.- En este momento cual es la situación que más le preocupa del niño?

R/. Es que el niño no aprende a estudiar para defenderse, me gustaría llevarla a un especialista, nunca me han dado un diagnóstico a ciencia cierta de que es lo que tiene.

7.- Quien les colabora con cuidado del niño para que puedan trabajar?

R/. Mi mamá y yo, pero a veces le queda difícil a mi mamá porque la niña es muy inquieta y le gana a mi mamá, porque está enferma de las piernas, se queda también con los hermanos

8.- Cuénteme si conoce personas u organizaciones que ayuden a las familias con niños en condición de discapacidad.

R/. No, no conozco a nadie

9.- Me podría comentar si ha recibido capacitación para desarrollar alguna labor agropecuaria en su hogar

R/. Nunca he recibido capacitación

10.- ¿Cree usted que puede desarrollar una labor agropecuaria en su hogar como una alternativa económica para mejorar la calidad de vida de su familia y las condiciones del niño? ¿Cuál?

R/. Si pienso que se podría porque se tiene el espacio de pronto para colocar algo relacionado con una labor agropecuaria

11.- Cuénteme que conoce sobre la discapacidad de su hijo?

R/. Exactamente, no me han dicho nada, nació de 8 meses , no succionaba, le hicieron una cirugía a los 8 días de nacida que tenía un quiste, a los 6 meses era quieta no se movía, le hicieron exámenes que no era normal, que le hacía falta el oxígeno en el cerebro.

12.- Sabe de otras familias que tengan su misma situación?

R/.No solamente conozco a las mamitas de acá, hay una señora en la vereda que dice que tiene un niño discapacitado pero no lo conozco.

13.- Me podría contar si su hijo se integra con otras personas de la comunidad?

R/. La niña se relaciona fácilmente con otros niños, con adultos es cariñosa

14.- Aparte de la capacitación que recibe del ICBF para el manejo de la discapacidad de su hijo, en qué otros temas le gustaría que se le apoyara para contribuir a mejorar la condición de su hijo y de su familia?

R/. A mí me gustaría que me siguieran apoyando en orientación de hábitos alimenticios para niños en condición especial, porque uno a veces no sabe ni siquiera como alimentarlos.

ENTREVISTA

Nombre: ANA CECILIA ROJAS **edad:** 42 años **sexo:** F **Fecha:** Abril 22/2013

OBJETIVO:

Implementar procesos productivos agropecuarios auto sostenible en hogares gestores para mejorar la calidad de vida y las condiciones de los niños con discapacidad del centro zonal Chocontá del Instituto Colombiano de Bienestar Familiar.

INTRODUCCION

Cuando no entienda una de las preguntas que haga por favor dígame “No entiendo”. Cuando me diga eso trataré de explicarme mejor. ¿Le parece bien?

PREGUNTAS

1.- Cuénteme un poco acerca de su familia, quienes la conforman y a que se dedican.

R/. Se compone de cinco personas, mi esposo y 3 hijos de 12 años niña, de 9 años otra niña y 5 años que es él bebe especial, mi esposo trabaja como conductor de Codensa por contrato, yo trabaja a ratos porque me dan revistas de Ebel y Esika para vender, con eso me ayudo, y a veces apoyo en el cuidado de otro niño.

2.- Quienes aportan económicamente en su hogar (ingresos, quienes aportan, clase de empleo, a cuánto asciende el ingreso de la familia)

R/.Pues, los ingresos entre los dos más o menos es de ochocientos mil pesos, pero pues los gastos son altos porque tres hijos es mucho y con un niño especial aún más.

3.- Hábleme un poco acerca de su vivienda (si es propia, si cuenta con buena ubicación y distribución de la misma)

R/. Bueno yo llegue a Suesca en el año 2006 a la vereda de Cacicazgo, en ese entonces trabajábamos en flores, pero después no pude seguir trabajando por la condición de mi hijo, sin embargo tenemos una casita porque nos dieron una facilidad para adquirir vivienda pero todavía tenemos un saldo para terminar de pagar la casa y pues pagamos los servicios, pues tiene 4 habitaciones de las cuales dos no son habitables porque no hemos podido arreglar sino dos que es donde dormimos, una cocinita y un baño, tiene zona verde..

4.- Si usted tuviera la oportunidad de hacerle una mejora a su casa que le haría?

R/. Pues como le digo, me gustaría habilitar los dos cuartos para quedar más cómodos pero como todo está en obra gris, no tiene pisos, hay que pañetar las paredes.

5.- Qué significa para usted y su familia tener uno de sus hijos con discapacidad

R/. Bueno, es muy difícil....., tener un hijo en esa condición porque a pesar que tiene 5 años es un bebe, usted lo ve normal físicamente pero el manejo de él es de un bebé, no habla, no come por sí solo, es difícil su manejo.

6.- En este momento cual es la situación que más le preocupa del niño?

R/. En este momento estoy pendiente de una cirugía de sus dientes porque solamente tiene las raíces, pero como convulsiona también cuando está totalmente dormido y ha convulsionado estos días no le hacen la cirugía porque es de riesgo estando convulsionando., le dieron nuevo medicamento a ver si mejora y se puede con la cirugía.

7.- Quien les colabora con cuidado del niño para que puedan trabajar?

R/. Me colabora una cuñada, ella me lo cuida a veces cuando tengo que salir, tiene un coche especial para transportar al niño.

8.- Cuénteme si conoce personas u organizaciones que ayuden a las familias con niños en condición de discapacidad.

R/. Conozco una Fundación en Suesca, pero no recuerdo el nombre a final de año apoyan con mercado, es un grupo de personas profesores, dueños de supermercados, en fin varias personas que están pendiente de algunas familias que tienen niños con discapacidad.

9.- Me podría comentar si ha recibido capacitación para desarrollar alguna labor agropecuaria en su hogar

R/. No, últimamente no he recibido capacitación, en alguna oportunidad hace un tiempo hubo un curso del Sena en el Municipio y asistí a un curso de panadería y me gusto pero se a cabo el convenio y hasta ahí llegamos, pero me gustaría seguir en eso.

10.- ¿Cree usted que puede desarrollar una labor agropecuaria en su hogar como una alternativa económica para mejorar la calidad de vida de su familia y las condiciones del niño? ¿Cuál?

R/. Si como le digo, me llama la atención panadería creo que podría ser un ingreso para ayuda de mi familia y sobretodo de mi hijo discapacitado.

11.- Cuénteme que conoce sobre la discapacidad de su hijo?

R/. El niño se llama Deyby Johan Gil Rojas, el pediatra nos ha dicho que el niño presenta un pequeño espacio entre el cráneo y el cerebro que le ocasiono el problema lo cual afecto su movimientos, permanece sentado, no puede caminar

12.- Sabe de otras familias que tengan su misma situación?

R/. Si en Suesca hay mucho niño así.

13.- Me podría contar si su hijo se integra con otras personas de la comunidad?

R/. Si es curioso, es un niño que no habla, pero cuando alguien le dice algo él presta atención y se integra a su manera, pero se hace entender.

14.- Aparte de la capacitación que recibe del ICBF para el manejo de la discapacidad de su hijo, en qué otros temas le gustaría que se le apoyara para contribuir a mejorar la condición de su hijo y de su familia?

R/. Si aparte de venir al Centro Zonal, me parece muy importante que nos apoyen a las personas de Suesca en que el Centro de vida Sensorial funcionara de manera adecuada pues solo hay una profesora para muchos niños, las cosas se están deteriorando por descuido como son las colchonetas siendo nuevas se entra el agua y las está dañando, igual que el aseo nos toca a los papás de los niños, es muy difícil la situación y sería bueno apoyo para hablar con el señor Alcalde para mejorar las condiciones de allí; también sería recibir como una orientación en la parte de vivienda si hay posibilidades de apoyo o que se puede hacer. También hay muchos niños con discapacidad en Suesca y los padres como que no se inmutan, sería bueno que a través de la Alcaldía se sensibilizara a los padres porque abandonan a sus hijos y nos les ponen cuidado.

ENTREVISTA

Nombre: Cristina Molina **edad:** 39 años **sexo:** F **Fecha:** Abril 22/2013

OBJETIVO:

Implementar procesos productivos agropecuarios auto sostenible en hogares gestores para mejorar la calidad de vida y las condiciones de los niños con discapacidad del centro zonal Chocontá del Instituto Colombiano de Bienestar Familiar.

INTRODUCCION

Cuando no entienda una de las preguntas que haga por favor dígame "No entiendo". Cuando me diga eso trataré de explicarme mejor. ¿Le parece bien?

PREGUNTAS

1.- **Cuénteme un poco acerca de su familia, quienes la conforman y a que se dedican.**

R/. Yo vivo con mi esposo y cinco hijos, una niña de 19 años que ya tiene un bebe, un niños de 17 años, una niña de 16 y 14 años y la niña de 11 años que se llama Maria Fernanda que es la niña con discapacidad, mi esposo tiene un camión y trabaja independiente en lo que le salga.

2.- **Quienes aportan económicamente en su hogar (ingresos, quienes aportan, clase de empleo, a cuánto asciende el ingreso de la familia)**

R/.Pues libres por ahí trescientos mil pesos, realmente a veces le sale trabajo a veces no, y yo como no puedo trabajar, pues los ingresos son mínimos.

3.- **Hábleme un poco acerca de su vivienda (si es propia, si cuenta con buena ubicación y distribución de la misma)**

R/. Pues gracias a Dios tenemos una vivienda propia que consta de tres cuartos, cocina, baño y un patio, tiene zona verde, yo hice un crédito pequeño para arreglar el baño, pero nos falta cambiar la teja del baño.

4.- **Si usted tuviera la oportunidad de hacerle una mejora a su casa que le haría?**

R/. Me gustaría agrandar el baño porque es muy pequeño y para el manejo del baño de la niña es difícil, especialmente esa parte me gustaría arreglar.

5.- **Qué significa para usted y su familia tener uno de sus hijos con discapacidad**

R/. Bueno ha sido difícil aunque antes no era tanto, pero ahora me preocupa que se acaba de desarrollar y eso me ha costado trabajo aceptar porque el cuidado debe ser mayo, es una niña agresiva, le dan ataques de nervios.

6.- **En este momento cual es la situación que más le preocupa del niño?**

R/. De la niña me preocupa que yo me enferme y de pronto dejarla sola porque que será de su vida sin mí, las hermanas la cuidan pero existen conflictos y peleas entre ellas, es rebelde.

7.- **Quien les colabora con cuidado del niño para que puedan trabajar?**

R/. Pues las dos hermanas colaboran con el cuidado de la niña pero como le cuento ellas a veces no tienen paciencia y terminan peleando.

8.- **Cuénteme si conoce personas u organizaciones que ayuden a las familias con niños en condición de discapacidad.**

R/. Pues le cuento que ni siquiera conocía del apoyo de ICBF porque coloque una tutela y por eso llegue al programa de lo contrario ni siquiera eso.

9.- **Me podría comentar si ha recibido capacitación para desarrollar alguna labor agropecuaria en su hogar**

R/. En Villapinzón en una época dieron curso de panadería por el Sena pero no siguió, eso era por parte de la Alcaldía.

10.- **¿Cree usted que puede desarrollar una labor agropecuaria en su hogar como una alternativa económica para mejorar la calidad de vida de su familia y las condiciones del niño? ¿Cuál?**

R/. Pues a mí me quedaría fácil tener vacas o gallinas ponedoras o algo así.

11.- **Cuénteme que conoce sobre la discapacidad de su hijo?**

R/. La niña tiene muchas dificultades tiene síndrome de Arnol chiari tipo 2 por eso tiene silla de ruedas, hidrocefalia, vejiga neurógena por eso tiene una sonda para poder orinar, displasia de cadera, pie equino, escoliosis, medula anclada, entre otras. A la niña se le debe llevar a terapia todos los días pero nos queda imposible hacerlo por las condiciones económicas, la estuvimos llevando a hidroterapia por el Sisben y estaba mejorando pero ya no se pudo más.

12.- **Sabe de otras familias que tengan su misma situación?**

R/. Si una familia que tiene un niño así pero no lo sacan lo mantienen en la casa.

13.- **Me podría contar si su hijo se integra con otras personas de la comunidad?**

R/. No, la niña no se relaciona con nadie, es demasiado tímida, inclusive ella va a la escuela pero ella mantiene aislada no se integra con nadie y con los vecinos menos, es demasiado tímida.

14.- **Aparte de la capacitación que recibe del ICBF para el manejo de la discapacidad de su hijo, en qué otros temas le gustaría que se le apoyara para contribuir a mejorar la condición de su hijo y de su familia?**

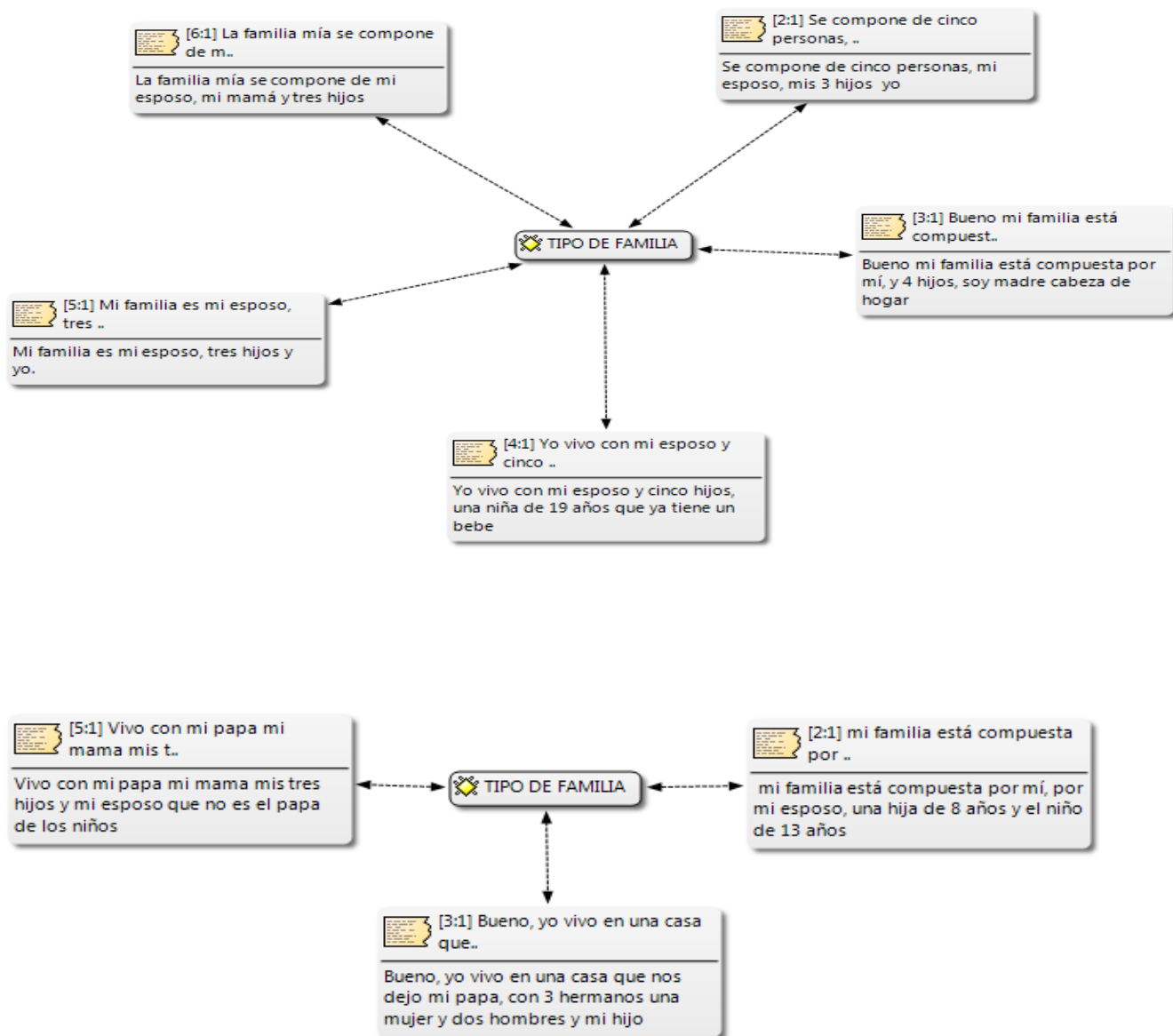
R/. Si me gustaría que me apoyaran en manejar la adolescencia de la niña porque ha sido lo más difícil para mí.

13.2.3 ANALISIS DE RESULTADOS

A continuación damos a conocer los resultados tabulados de las entrevistas realizadas a las madres gestoras del programa del ICBF del centro zonal de Choconta al cual pertenecen 4

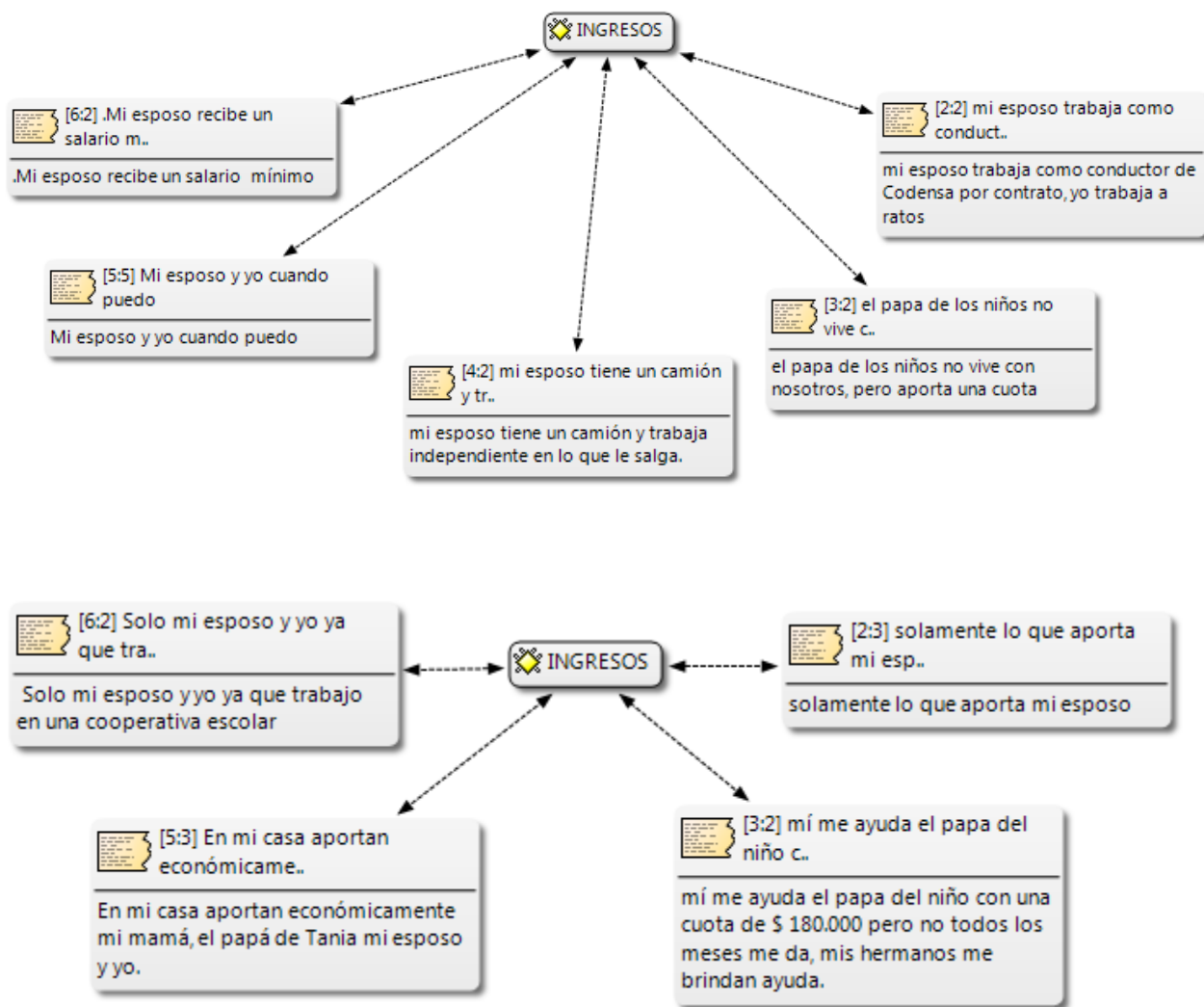
municipio, con estos resultados se pretende dar cumplimiento al objetivo general y los específicos del proyecto.

CATEGORIA 1 .- TIPO DE FAMILIA Es importante destacar esta categoría del tipo de familia porque se caracteriza la muestra poblacional por tener una familia debidamente constituida y estructurada, se observan familias numerosas y solamente dos familias son mujeres cabezas de hogar, lo cual quiere decir que el hecho de tener un niño en condición de discapacidad no ha sido motivo para desintegrar una familia o que exista discriminación hacia el niño por cualquiera de sus integrantes, por el contrario se notan familias sólidas y no se evidencian conflictos a nivel interno de las familias.



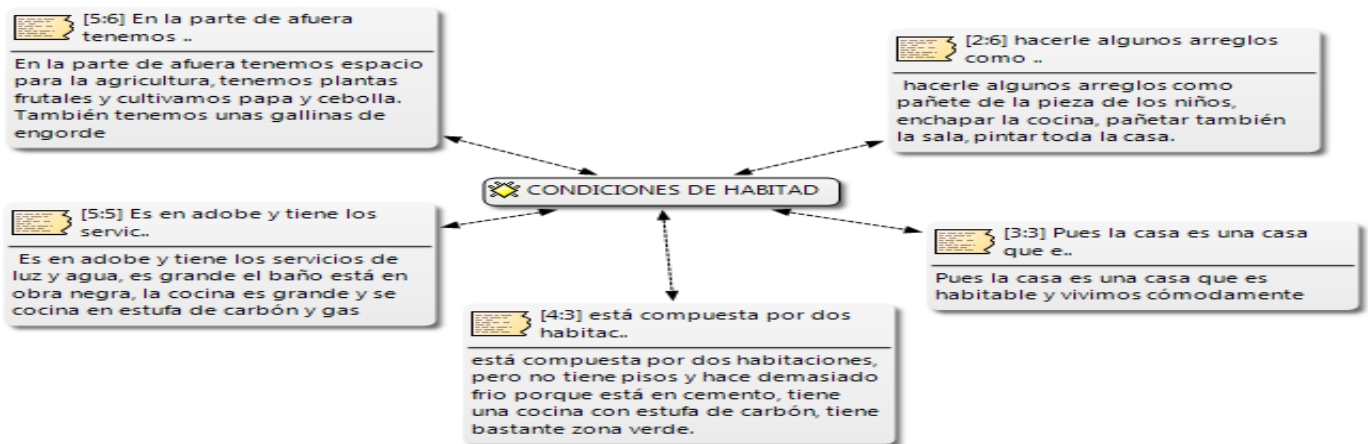
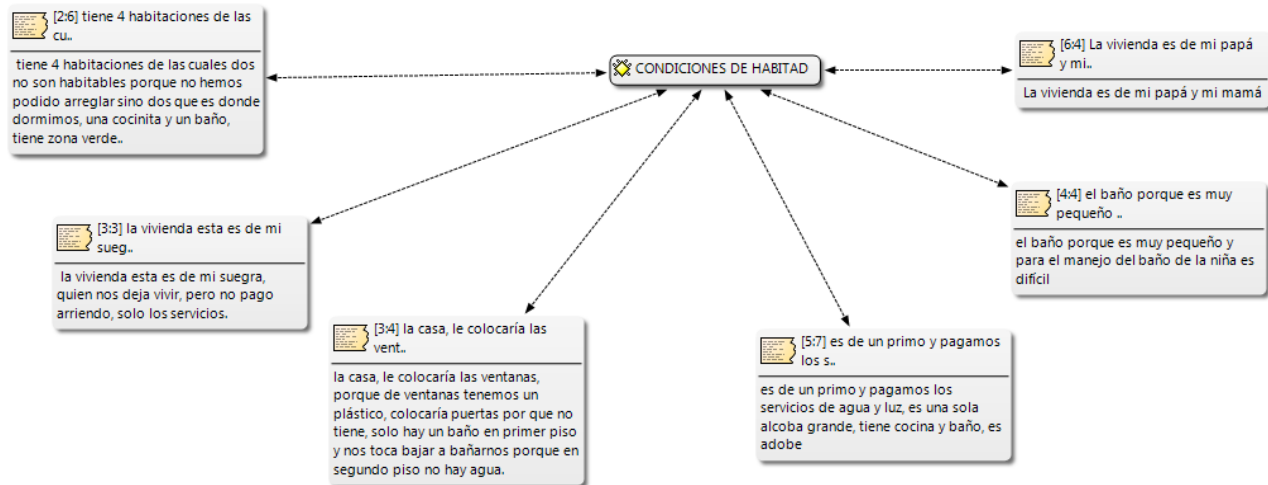
CATEGORIA 2.- INGRESOS

Teniendo en cuenta que son familias numerosas y los ingresos son bastante limitados para tener un calidad de vida digna, vemos aquí que los padres que son los que tienen un trabajo ya sea de manera independiente o vinculados a empresas, además se observa que en algunas familias también se recibe ayuda de los abuelos o tíos, algunos padres dan cuota alimentaria, producto de una demanda de alimentos o por voluntad propia, también vimos que varias de las madres gestoras no pueden trabajar por el cuidado que demandan sus niños en condición de discapacidad, de otra parte también se debe tener en cuenta los gastos que generan sus otros hijos. Cabe resaltar que en el momento de realizar la entrevista se evidencio la angustia de las madres gestoras frente a las necesidades económicas para sobrevivir.



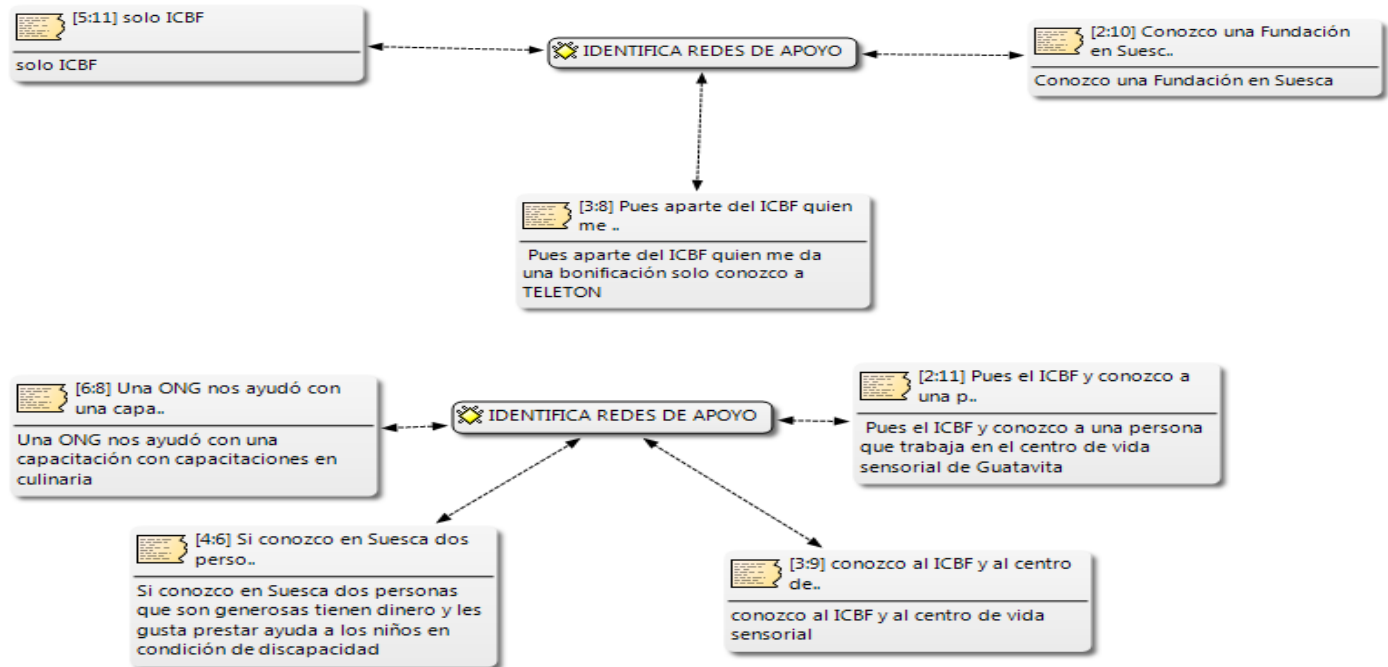
CATEGORIA 3.- CONDICIONES HABITAD

En esta categoría de condiciones de vivienda, se observa que en la mayoría de los hogares gestores viven en casas del sector rural que son de propiedad de sus familiares y en algunos casos se convive con ellos, en la mayoría de los casos no les cobran arriendo pero si deben realizar el pago de servicios, pero las condiciones de infraestructura son difíciles porque se encuentran en adobe o en obra gris, cocina y baños sin enchape, sin pisos, afectaciones en los techos, cocinas con estufa de carbón y en algunas casas se puede evidenciar que tiene zonas verdes para poder realizar procesos productivos agropecuarios.



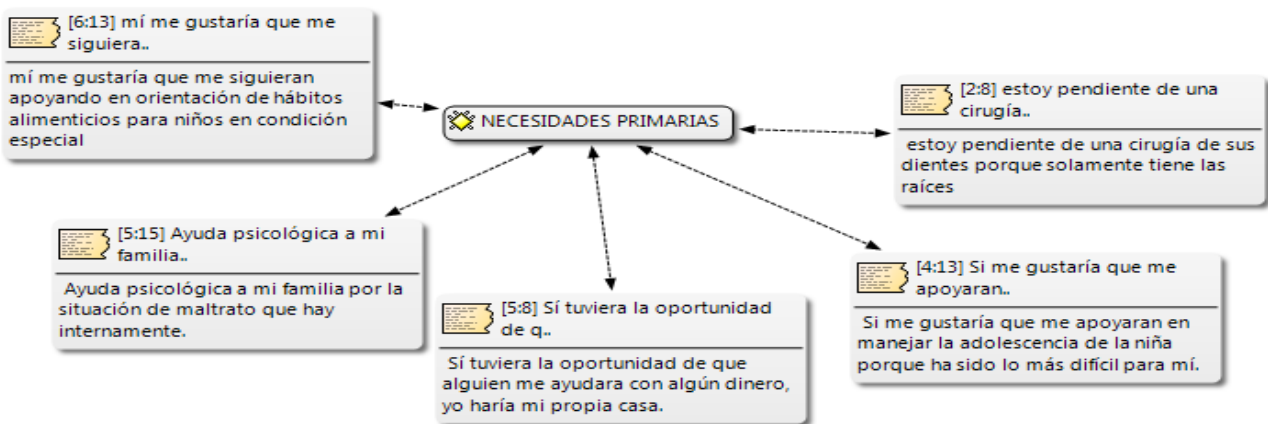
CATEGORIA 4.- REDES DE APOYO

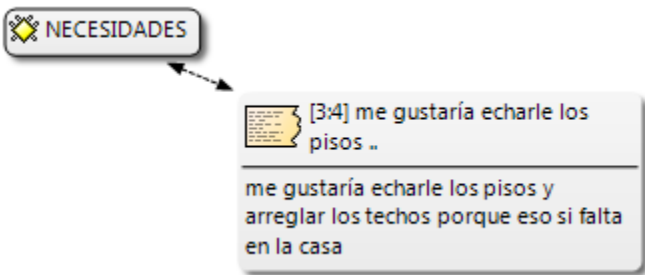
En cuanto a redes de apoyo las madres gestoras manifiestan que existe gran desinformación frente al programa de Hogar gestor de ICBF falta mayor divulgación, que las redes de apoyo son los centros de vida sensorial que hay en los Municipios, además también existen personas que se agrupan para prestar ayuda de forma esporádica a niños en condición de discapacidad, se puede concluir que hay que reforzar las redes de apoyo y alianzas estratégicas para la atención a esta población.



CATEGORIA 5.- NECESIDADES PRIMARIAS

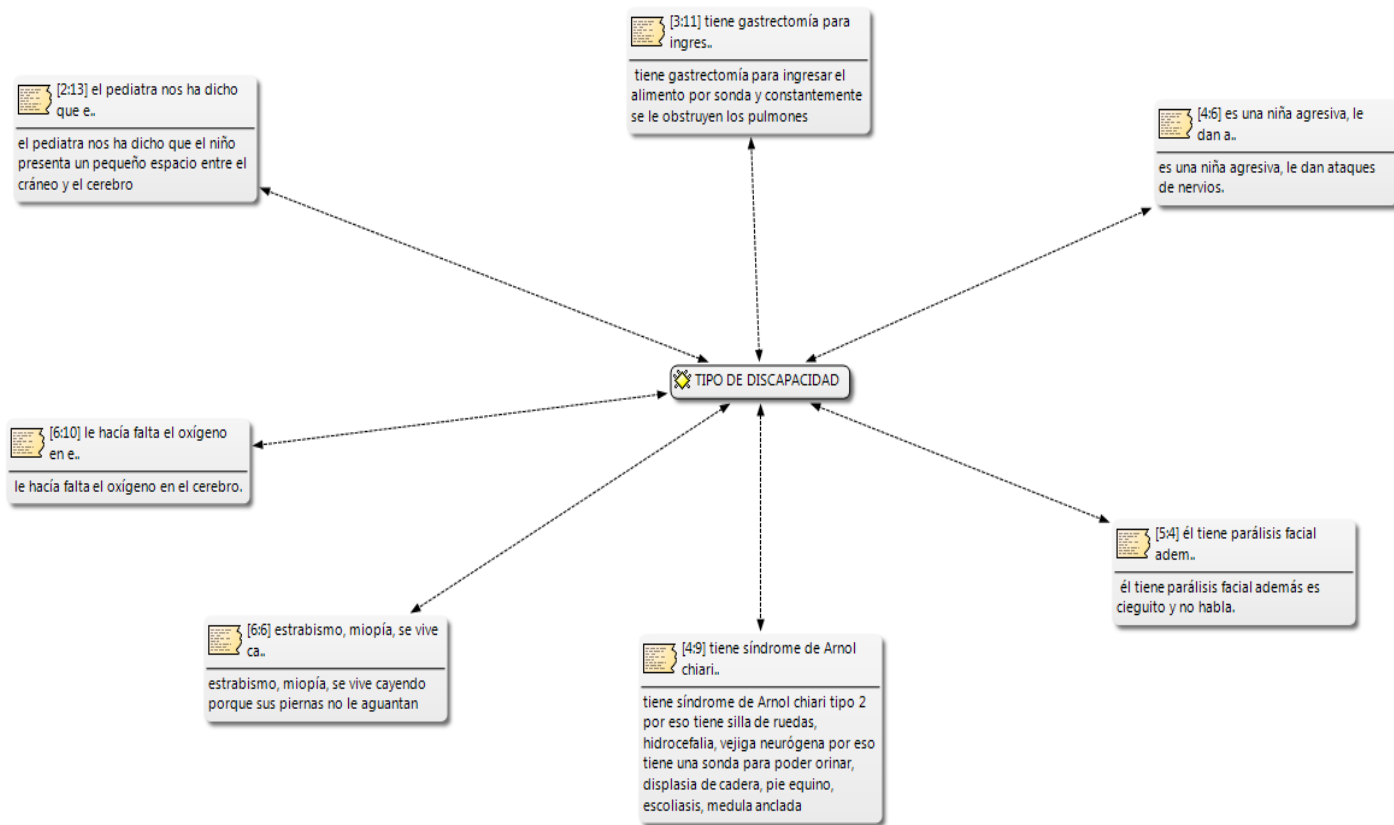
Según el análisis de esta categoría nos pudimos dar cuenta que la mayoría de las madres gestoras necesita recibir orientación para cuidado y atención de su hijo en condición de discapacidad, pero no solo la ayuda es para ellas si no para la familia en general piden charlas de intervención para mejorar las relaciones interpersonales entre cada uno de sus miembros. Por ultimo ellas piden asesoría para adquirir una de vivienda propia ya que algunas de ellas no cuentan con este privilegio.

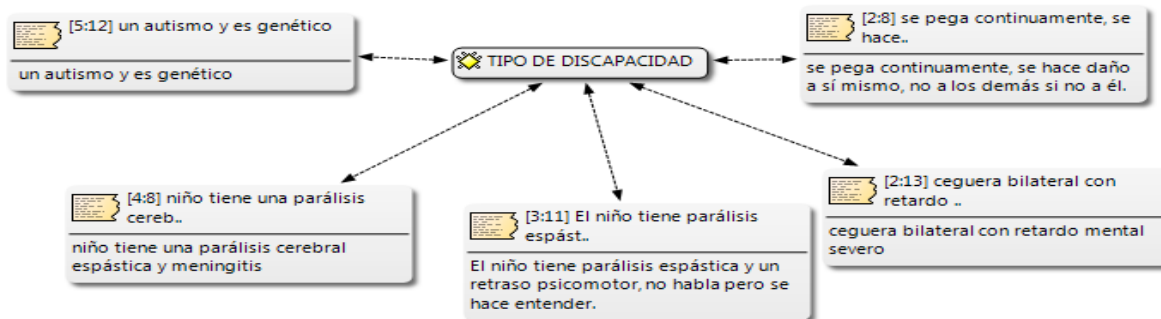




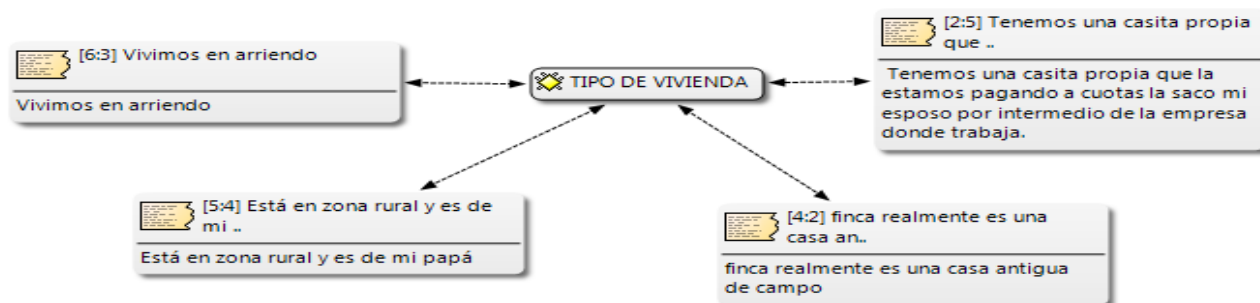
CATEGORIA 6.- TIPO DE DISCAPACIDAD

Los niños en condición de discapacidad que hacen parte del programa modalidad Hogar gestor se caracterizan por tener discapacidades de alta complejidad porque hay factores de tipo neurológico, de retraso en el desarrollo, afecciones visuales combinadas, complicaciones físicas y funcionales, lo cual hace que el manejo de la enfermedad sea complicada, demande gran cantidad de tiempo para atención, que los desplazamientos sean difíciles y generen costos altos, además de la ansiedad que genera a las familias el tener un niño en esa condición, pero también es importante resaltar que el vínculo afectivo que se nota en estas familias es muy fuerte hacia los niños en condición de discapacidad.



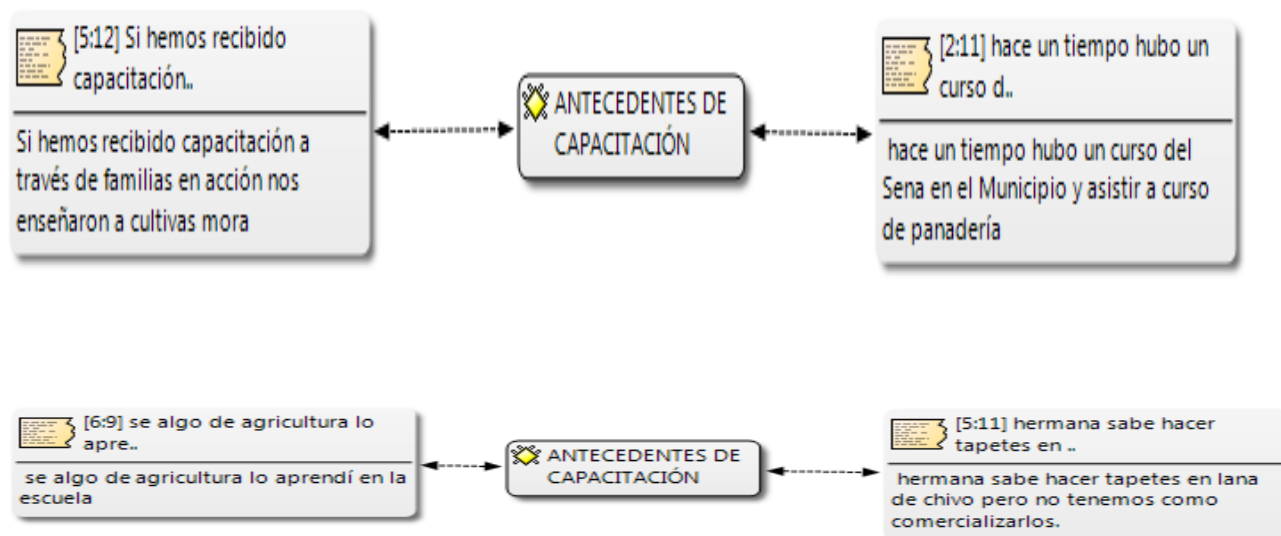


CATEGORIA 7.- TIPO DE VIVIENDA En esta categoría se puede decir que muy pocos de los hogares gestores cuenta con casa propia pero en condiciones para la mejora y el resto de hogares vive en casa ajena con más familiares en condiciones precarias, por lo anterior existe necesidad de realizar una gestión con la entidad que corresponda.



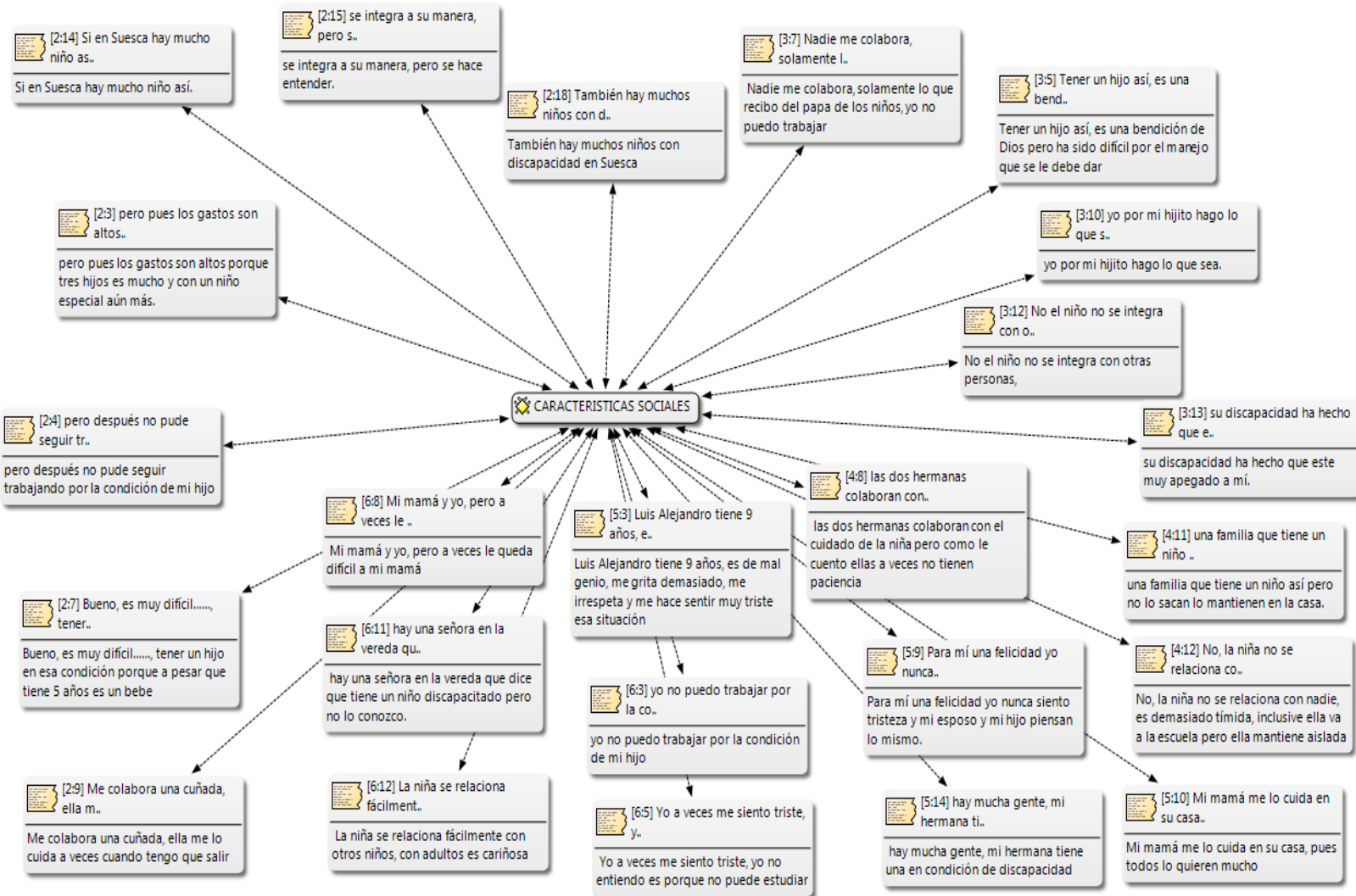
CATEGORIA 8.- ANTECEDENTES DE CAPACITACION

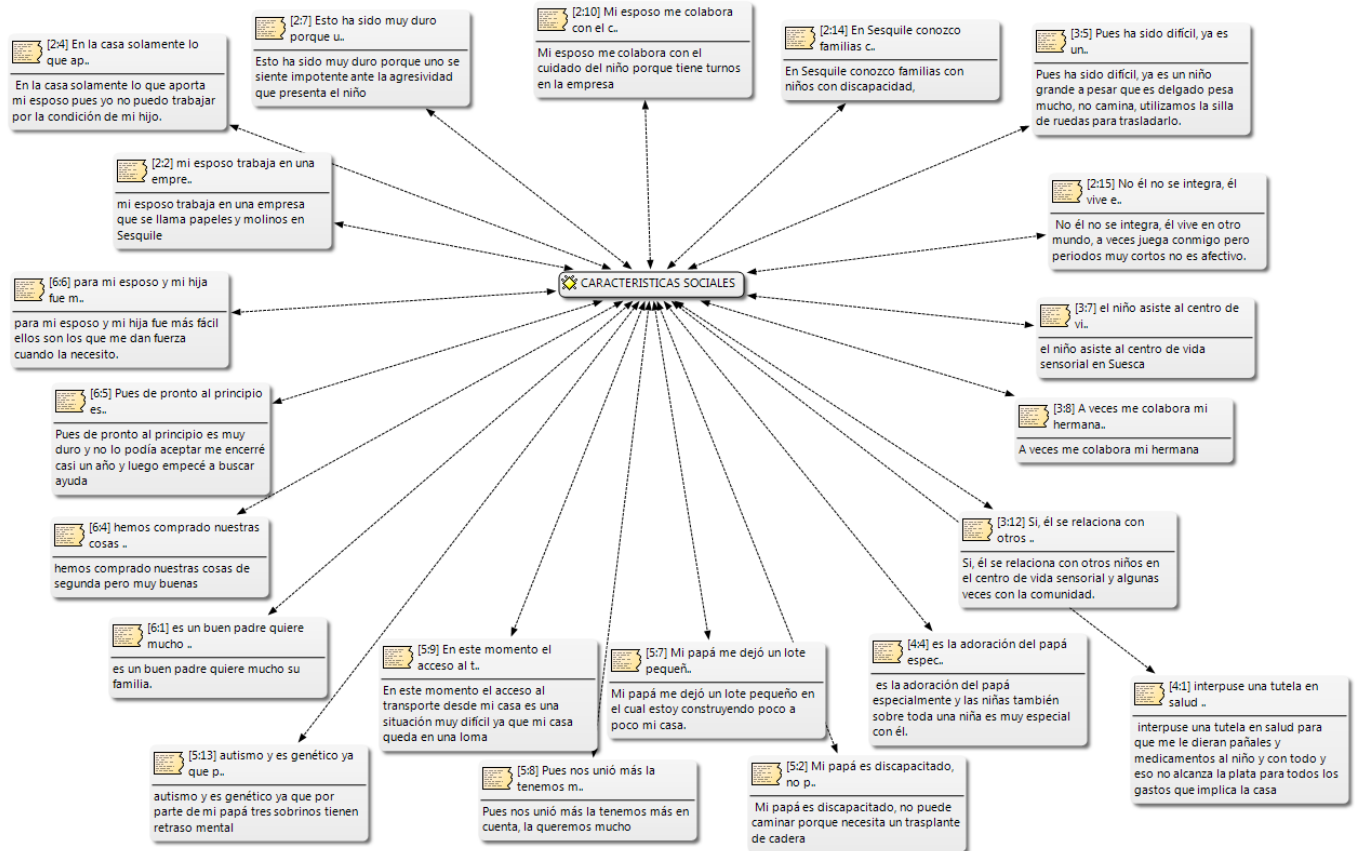
La capacitación que han recibido los hogares gestores entre otras es la que ha brindado el programa de familias en acción en cultivo de mora, cursos de panadería, agricultura y tejidos de tapetes. Se puede evidenciar la necesidad apremiante de tener una capacitación y alternativas de mercado en diferentes áreas de acuerdo a su disposición o gusto por alguna en especial ya que no ha habido continuidad en la que se han recibido, porque se quedan solo en capacitación.



CATEGORIA 9.- CARACTERISTICAS SOCIALES

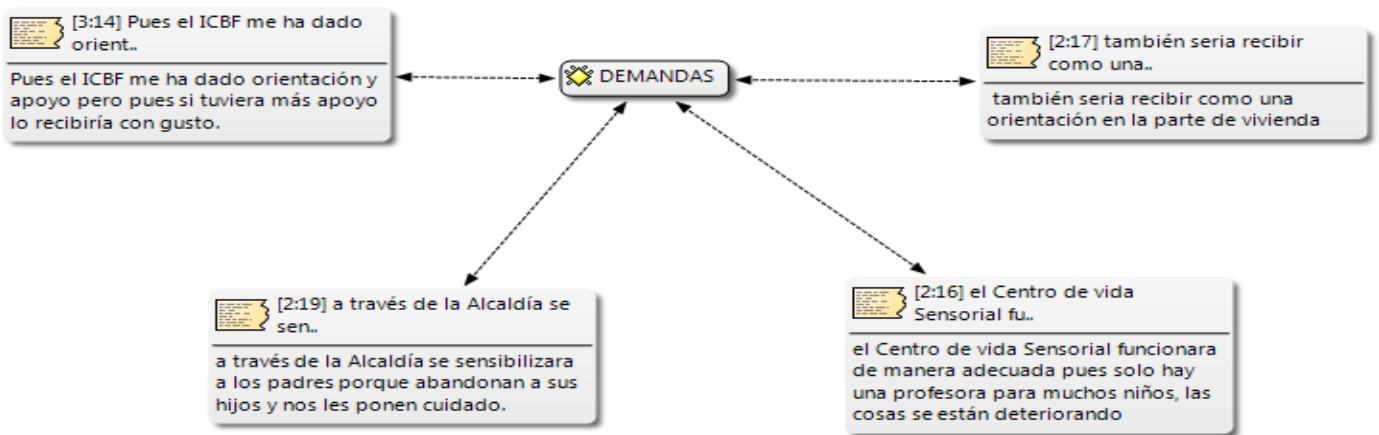
En esta categoría se puede concluir que los niños en condición de discapacidad de los hogares gestores son un motivo de vida para estas familias porque han creado un vínculo fuerte a pesar de haber sido difícil la aceptación de tener un hijo en esas condiciones, sin embargo han evolucionado en el cuidado del niño se desenvuelven a través de las redes familiares o de vecinos, aunque en la mayoría de los niños de esta población les cuesta trabajo integrarse con la comunidad por la discapacidad que presenta cada uno y se han vuelto inquietos frente al apoyo que pueden prestar las Alcaldías Municipales mediante los centros de vida sensorial que siendo un medio para que progresen los niños con su discapacidad el acceso es difícil y no tiene el apoyo suficiente en recursos tanto económicos como humano.





CATEGORIA 10.-DEMANDAS

Esta categoría está relacionada con la gestión interinstitucional que se pueda tener con respecto a los temas de atención especializada, apoyo en soluciones de vivienda, salud, educación especial, apoyo en instrumentos para el manejo de la discapacidad como sillas de ruedas para desplazamientos del sector rural al urbano

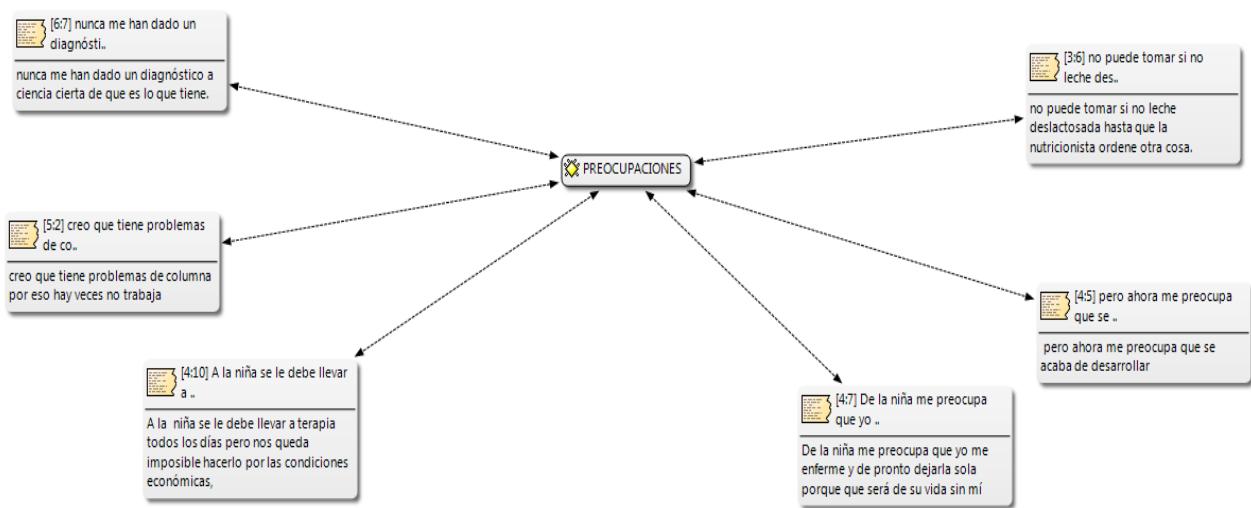


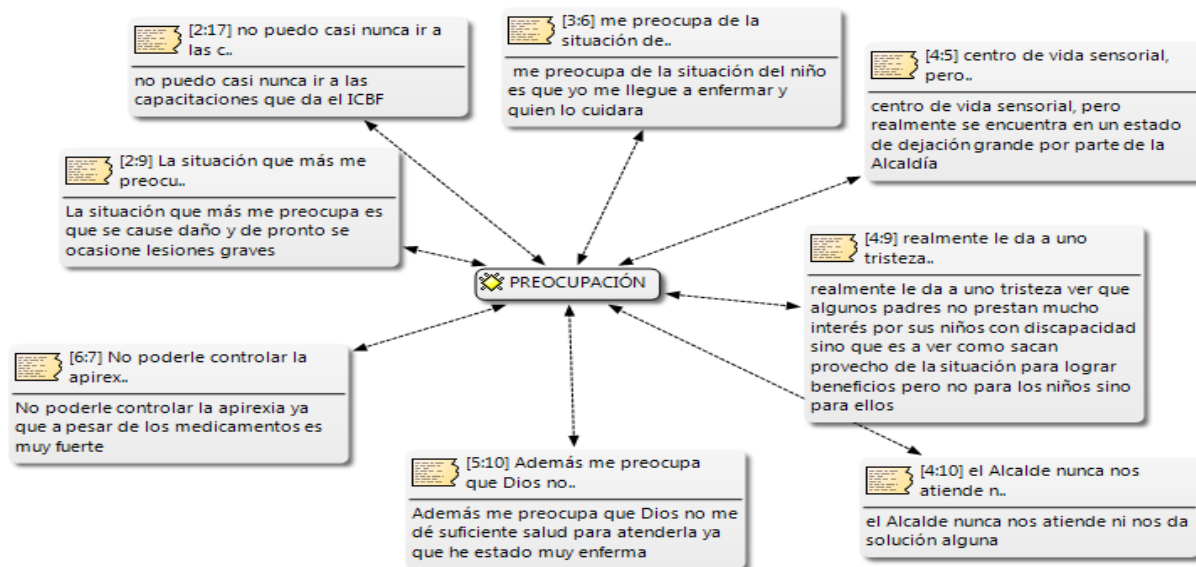
CATEGORIA 11.- PREOCUPACIONES

Se evidencia en esta categoría que en algunos casos de esta población no existe un diagnóstico acertado de la discapacidad por la atención en salud, las EPS son complicadas y no se tiene la garantía de una atención especial a ellos, por otra parte se crea la dependencia del cuidado de la progenitora con el niño y la preocupación es enfermarse y dejar desprotegido al niño; además



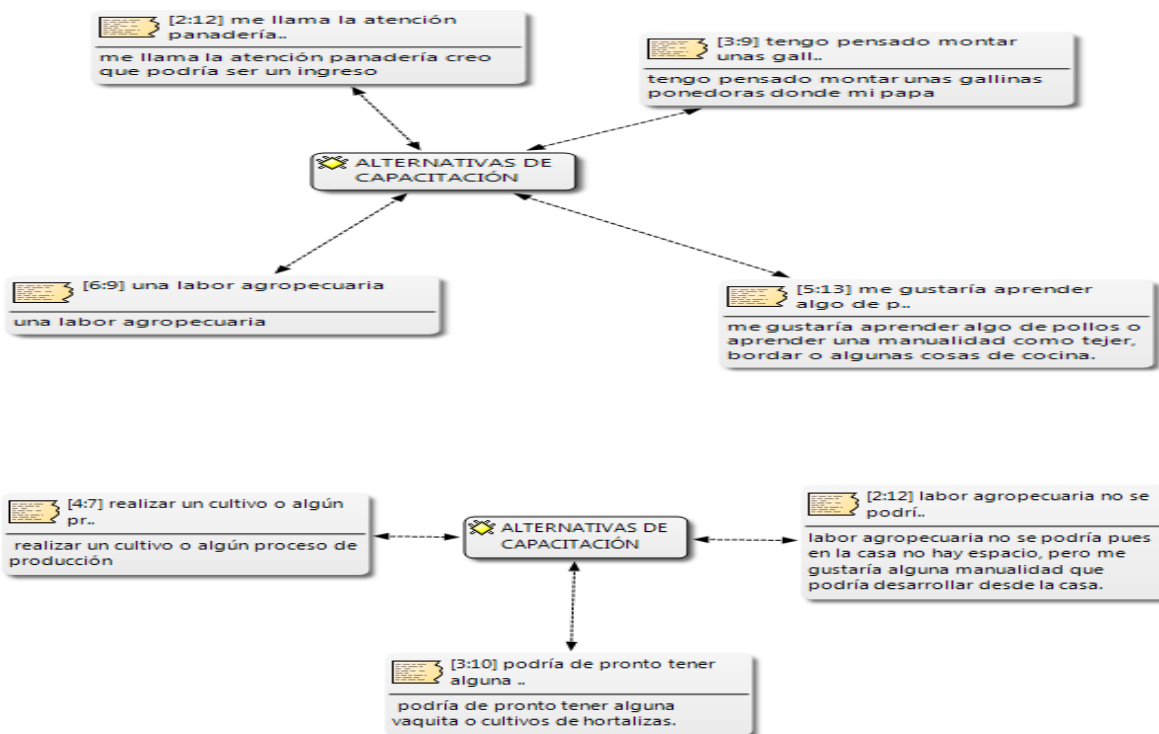
como las discapacidades son de gran complejidad su manejo se torna preocupante y genera episodios de ansiedad en las personas que están más cerca de los niños, impidiendo desarrollar un estilo de vida normal. En esta categoría también se evidencia por parte de algunas madres gestoras su preocupación por que tiene centros de vida sensorial siendo una herramienta para mejorar la condición de discapacidad de sus hijo y los tienen en total abandono por parte de las Alcaldías y la falta de sensibilización de padres de familia de las comunidades sobre todo a nivel rural porque solamente piensan en sacar provecho de la discapacidad para obtener beneficios económicos y no realmente para que se mejore su condición.





CATEGORIA 12.- ALTERNATIVAS DE CAPACITACIÓN

La tendencia al entrevistar a las madres gestoras es la motivación por realizar un proceso productivo en aquellos casos donde se tiene zona verde es la agricultura, huertas caseras, gallinas ponedoras o ganadería, sin embargo para otras porque no tienen esa posibilidad optan por las manualidades o por dar continuidad a cursos de panadería.



ANEXOS 3

13.3 REDES Y ALIANZAS

13.3.1. Matriz análisis de involucrados

Problemática / alternativa propuesta: Procesos Productivos sostenibles de Hogares Gestores de ICBF para mejorar la calidad de vida de los niños en condición de discapacidad y sus familias

Grupo de actores	Intereses de los actores	Problemas percibidos	Supuestos
Madres Gestoras	<ul style="list-style-type: none"> . Recibir atención oportuna y de calidad en el sistema de salud no solo el relacionado con las EPS. Si también con otras entidades que las puedan apoyar. . Tener el acceso y atención oportuna que brindan los centros de vida sensorial existente en el municipio para los niños en condición de discapacidad. . Apoyo interinstitucional y/o ONGS para los niños en condición de discapacidad . Recibir apoyo profesional de psicólogas, trabajadoras sociales y fisioterapeutas que conozcan el tema de los niños en condición de discapacidad. . Lograr apoyo para programas de mejora o compra de vivienda a bajos intereses. . Reconocimiento y apoyo por parte del Gobierno a las familias cuando tiene niños en condición de discapacidad 	<ul style="list-style-type: none"> . Impedimento para trabajar por la dedicación de la mayor parte del tiempo en el cuidado del niño en condición de discapacidad. . Afectación emocional de la familia por la condición del niño. . Falta de oportunidades para conseguir un ingreso económico adicional . Falta de empoderamiento para el manejo de los niño en esa condición . Falta de apoyo por parte de las administraciones municipales para brindar apoyo a las madres gestoras. . Falta de capacitación para desarrollar procesos productivos como ingreso adicional para mejorar la calidad de vida de la familia y la condición del niño. . En la mayoría de hogares gestores las madres son madres cabeza de hogar. 	<p>Si existiera en las Regiones una política pública de discapacidad se podría garantizar los derechos de los niños en condición de discapacidad para su atención e intervención.</p> <ul style="list-style-type: none"> • Si existirá una ley que castigara duramente a los padres que abandonan sus hogares con hijos muy pocos abandonarían sus hogares y habría más apoyo en todos los aspectos para las madres y los hijos, más cuando hay de por medio niños en condición de discapacidad.
Equipo Psicosocial del Centro Zonal Chocontá ICBF	<ul style="list-style-type: none"> • Hacer un seguimiento al avance de la familia de Hogar Gestor en cuanto a inversión del aporte de ICBF y mejora en el manejo de los niños • Garantizar el restablecimiento de los derechos (salud, atención, educación, condiciones)de los niños de Hogar Gestor • Empoderar a las madres gestoras en el manejo de los niños en condición de discapacidad y las relaciones al interior de la familia. • Garantizar que el aporte de ICBF sea utilizado en el niño de Hogar Gestor • Seleccionar adecuadamente el perfil de un niño para ingresar a programa de Hogar Gestor 	<ul style="list-style-type: none"> • Inasistencia de las madres gestoras cuando son citadas para capacitaciones en el centro zonal por el equipo psicosocial para recibir pautas de manejo y temas de prevención. • Utilización del aporte económico de ICBF para otras necesidades de la familia y no las del niño de Hogar Gestor. • Cierre de Hogar Gestor por no cumplimiento de objetivos • Cambio de medida de restablecimiento de derechos por negligencia de los padres de la familia Hogar Gestor. 	<ul style="list-style-type: none"> • Si hubiese en el Centro Zonal mayor número de profesionales de Trabajo Social y psicología se podría realizar un mejor seguimiento a los Hogares Gestores • Si el ICBF tuviera un centro de estimulación y terapia dentro de cada centro zonal se podrían atender a los niños en condición de discapacidad con mayor prontitud y profesionalismo.

Niños en condición de discapacidad de Hogar Gestor	<ul style="list-style-type: none"> Muy pocos niños en condición de discapacidad se interesan por integrarse a las demás personas de la comunidad. Amor de todas las personas que viven a su alrededor para así sentirse parte de todo y de todos. 	<ul style="list-style-type: none"> Algunos niños no presentan avance en su condición de discapacidad. No poseen medios para desplazamiento o mejora de su condición de discapacidad 	<ul style="list-style-type: none"> Si los niños recibieran suficiente apoyo del Estado mejorarían su condición y la facilidad para desplazarse. Si las madres recibirán mayor capacitación para realizar terapias en casa podrían ayudar a sus hijos a comprender más el mundo que los rodea.
Facilitadores en procesos de capacitación proyectos productivos	<ul style="list-style-type: none"> Brindar capacitación de manera gratuita a las madres gestoras de acuerdo a su interés y necesidad en procesos productivos. Hacer seguimiento a la implementación de los procesos productivos que generen las madres gestoras 	<ul style="list-style-type: none"> Falta de respuesta a la convocatoria para capacitación Falta de insumos para desarrollar la capacitación en procesos productivos específicos. 	<ul style="list-style-type: none"> Si las Administraciones Municipales y Departamentales apoyarán el desarrollo de procesos productivos en familias con niños en condición de discapacidad se tendría a la mano el personal para brindar dicha capacitación.
Entidades Públicas y Privadas	<ul style="list-style-type: none"> Tener un desarrollo social integrando dentro de sus planes y políticas los niños en condición de discapacidad Apoyar en capacitación sobre sostenibilidad 	<ul style="list-style-type: none"> Falta de Diagnóstico actualizados en los territorios sobre la población en condición de discapacidad 	<ul style="list-style-type: none"> Si las Entidades tanto públicas como privadas apoyaran con mayor compromiso a los niños en condición de discapacidad, serían atendidos y reportados los casos.
Comercializadoras de productos elaborados por Hogares Gestores	<ul style="list-style-type: none"> Interés por apoyar a las familias gestoras para comprar sus productos Mantener la cadena de mercado de los productos de las madres gestoras 	<ul style="list-style-type: none"> Pocos productos para la comercialización. Falta de insumos para iniciar el plante. 	<ul style="list-style-type: none"> Si las madres gestoras conformaran una cooperativa o sociedad tendrían mayor accesibilidad al mercado de los productos a unos precios considerables.

ANEXO 4

13.4 Recursos y frundainsing

13.4.1 EMISORA

<p style="text-align: center;">CLIENTES APORTANTES:</p> <ul style="list-style-type: none"> *ICBF *ENTES TERRITORIALES *RECURSO HUMANO PROFESIONAL *HOGARES GESTORES 	S O C I A L	<p style="text-align: center;">CLIENTES BENEFICIARIOS</p> <ul style="list-style-type: none"> *NIÑOS EN CONDICIÓN DE DISCAPACIDAD *LOS HOGARES GESTORES *EMPRESAS *LA COMUNIDAD
--	--	---

13.4.2 MATRIZ DESARROLLO DE FONDOS



13.4.3 CADENA DE VALOR



insumos para desarrollar la capacitación.			productos. *Consumidores
*Seguimiento de procesos a través del recurso humano. *Buen manejo de relaciones interpersonales	*Donaciones en dinero, productos o personal capacitado. *Verduras y legumbres *Huevos *Frutas	*Entrevista personal *carta de invitación a participar del proyecto * Promoción de los productos a través del mercadeo.	EMPRESAS: *Empresa Brinsa (ubicada en sesquile) *operadores de servicio *casinos de restaurantes y colegios.
*Buen manejo de relaciones interpersonales, a través de profesionales dedicados.	*Locaciones *Dinero *Insumos *Conocimiento *Tiempo	*Contacto Directo *Contacto Telefónico *Contacto cara a cara *Invitaciones escritas	ESTADO: ICBF Entes territoriales Alcaldías Municipales UMATA SENA

ANEXO 5

13.5 FORMATO DE SEGUIMIENTO

GRUPO	FORMATO DE SEGUIMIENTO TRIMESTRAL A HOGARES GESTORES EN SUS PROCESOS PRODUCTIVOS
DÍA -MES -Año	Procesos productivos sostenibles en hogares gestores del ICBF para mejorar la calidad de vida de los niños con discapacidad y sus familias

1. DATOS GENERALES DEL HOGAR GESTOR

NUMERO DE PERSONAS QUE LO CONFORMAN:	
LOCALIZACIÓN:	
NOMBRES Y POSICIÓN FAMILIAR DE LOS INTEGRANTES DEL HOGAR	
NOMBRE DEL MENOR EN CONDICION DE DISCAPACIDAD:	
TIPO DE DISCAPACIDAD:	

	1	2	3	4	5		SI	NO	CUAL
GRADO DE LA DISCAPACIDAD:									
						EL MENOR ASISTE ALGUN CENTRO DE AYUDA			

2. DATOS RELACIONADOS CON EL PROYECTO DE HOGARES GESTORES

CAPACITACIONES EN	PRODUCTO	SE IMPLEMENTO		PROBLEMAS CON LA EJECUCIÓN DEL PROYECTO					
		SI	NO	PLANTE	CLIMA	DEDICACION	VENTA	APOYO TECNICO	OTROS
AGRICULTURA									
CULINARIA									
MANUALIDAD									

	SI	NO	¿Por qué ?
ASISTE A LAS SOCIALIZACIONES DE LOS PROYECTOS			

¿CUALES SERIAN SUS PROPUESTAS PARA MEJORAR LAS CAPACITACIONES EN LOS PROYECTOS QUE SE LES OFRECEN A LOS HOGARES GESTORES?:

Firman:

Persona que aplica el instrumento

Persona encargada del hogar gestor

Encargado

14.-BIBLIOGRAFÍA

Constitución Política de Colombia. Primera Edición. 1991.

Instituto Colombiano de Bienestar Familiar (2006). Código de la Infancia y la Adolescencia. Bogotá. Colombia.

Instituto Colombiano de Bienestar Familiar. Lineamiento técnico para las modalidades de: apoyo y fortalecimiento a la familia para el restablecimiento de derechos de niños, niñas y adolescentes y mayores de 18 años con discapacidad con sus derechos amenazados, inobservados o vulnerados lm4. mpm5 .p1 30/12/10. 2010. pag. 55-69.

Instituto Colombiano de Bienestar Familiar (2007). Lineamientos técnicos para los hogares gestores. Resolución N° 0913. Bogotá.

Artículo "Contruyendo la innovación social... desde abajo", Editorial: Julio Lorca Gómez; Edición: Número 1, ISBN: 9788461608720, 2013.Pág. 25.

MENDEZ MONTAÑO, Jeannette Amanda. Estrategias de acompañamiento a procesos de organización de hombres y mujeres en situación de discapacidad. Universidad Nacional. Bogotá. 2007.

TRUJILLO, Rojas Alicia Rojas; CUERVO, Echeverri Clemencia; PÉREZ, Acevedo Lyda. Modelo Conceptual Colombiano de Discapacidad e Inclusión Social. Editora, Linotipia Martínez, 2008.

SALDARRIAGA, Concha. Instituto Colombiano de Bienestar Familiar – ICBF. Estrategia unidades de apoyo y fortalecimiento familiar UNAFÁ población con discapacidad, marco político normativo. Editorial, comunicaciones ICBF. Bogotá. 2010.

FUNDACION SALDARRIAGA CONCHA, FUNDACIÓN LILIANE COLOMBIA. Estrategia unidades de apoyo y fortalecimiento familiar UNAFÁ población con discapacidad. Referente Conceptual Volumen. Referente Conceptual Volumen 3. Año2010.

ROLLAND, Johns S. Familia enfermedad y discapacidad. Editorial, Gedisa. 1994.

GARZA TOLEDO, Enrique. Trabajo y modelos productivos en América Latina. Buenos Aires. 2010.

MIRANDA LASPRIELLA.Diego. Procesos productivos en el suroccidente del Departamento de Cundinamarca. Libro. 1999.

Otras fuentes

<http://www.who.int/topics/disabilities/es/>

[https://es.wikisource.org/wiki/Convenci%C3%B3n sobre los Derechos de las Personas con Discapacidad y su Protocolo Facultativo de las Naciones Unidas.](https://es.wikisource.org/wiki/Convenci%C3%B3n_sobre_los_Derechos_de_las_Personas_con_Discapacidad_y_su_Protocolo_Facultativo_de_las_Naciones_Unidas)

[http://www.sdp.gov.co/portal/page/portal/PortalSDP/SeguimientoPoliticasyPoliticaRuralidad/QueEsPoliticaPublicaRuralidad.pdf.](http://www.sdp.gov.co/portal/page/portal/PortalSDP/SeguimientoPoliticasyPoliticaRuralidad/QueEsPoliticaPublicaRuralidad.pdf)

Secretaria Distrital de Gobierno. Política pública de ruralidad.<http://www.suba.gov.co/index.php/suba-ambiental/ruralidad>

<http://www.icbf.gov.co/portal/page/portal/PortalICBF>

Departamento de Cundinamarca. Departamento de Planeación 2008.

http://www.cundinamarca.gov.co/Cundinamarca/Archivos/FILE_MAPAS/FILE_MAPAS5031.pdf