

Percepción sobre Participación Política, de las madres líderes del Programa Familias en Acción, habitantes de la comuna cuatro, sector Altos de Cazucá, Soacha Cundinamarca.

TITULO DEL PROYECTO

Papel de la participación social y política en los procesos liderados por mujeres: incidencia real frente a la materialización de derechos, el bienestar social y la calidad de vida.

ADRIANA MARÍA CHÁVEZ FRANCO
MARÍA DE LOS ANGELES TAMAYO HENAO

**PAPEL DE LA PARTICIPACIÓN SOCIAL Y POLÍTICA EN LOS
PROCESOS LIDERADOS POR MUJERES: INCIDENCIA REAL FRENTE A
LA MATERIALIZACIÓN DE DERECHOS, EL BIENESTAR SOCIAL Y LA
CALIDAD DE VIDA.**

**ADRIANA MARÍA CHÁVEZ FRANCO
MARÍA DE LOS ANGELES TAMAYO HENAO**

**CORPORACION UNIVERSITARIA MINUTO DE DIOS
FACULTAD CIENCIAS HUMANAS
PROGRAMA TRABAJO SOCIAL
SOACHA, CUNDINAMARCA
2012**



PAPEL DE LA PARTICIPACIÓN SOCIAL Y POLÍTICA EN LOS PROCESOS
LIDERADOS POR MUJERES: INCIDENCIA REAL FRENTE A LA
MATERIALIZACIÓN DE DERECHOS, EL BIENESTAR SOCIAL Y LA
CALIDAD DE VIDA.

ADRIANA MARÍA CHÁVEZ FRANCO
MARÍA DE LOS ANGELES TAMAYO HENAO

TRABAJO DE GRADO PARA OPTAR AL TITULO DE TRABAJADORAS
SOCIALES

DOCENTE TUTOR
ALEJANDRO CONTRERAS
TRABAJADOR SOCIAL

CORPORACION UNIVERSITARIA MINUTO DE DIOS
FACULTAD CIENCIAS HUMANAS
PROGRAMA TRABAJO SOCIAL
SOACHA, CUNDINAMARCA

2012

TABLA DE CONTENIDO

| TEMA | PAG. |
|--|-------------|
| 1. TITULO DEL PROYECTO | 5 |
| 2. INTRODUCCIÓN | 6 |
| 3. LINEA DE INVESTIGACIÓN | 7 |
| 4. DELIMITACION DEL PROBLEMA | |
| 4.1. ANTECEDENTES DEL PROBLEMA | 8 |
| 4.2. DESCRIPCIÓN DEL PROBLEMA | 10 |
| 4.3. FORMULACIÓN DEL PROBLEMA | 12 |
| 5. OBJETIVOS | |
| 5.1. GENERAL | 13 |
| 5.2. ESPECÍFICOS | 13 |
| 6. JUSTIFICACION | 14 |
| 7. MARCOS DE REFERENCIA | |
| 7.1. MARCO GEOGRÁFICO | 17 |
| 7.2. MARCO LEGAL | 21 |
| 7.3. MARCO INSTITUCIONAL | 23 |
| 7.4. MARCO TEÓRICO | 26 |
| 8. MARCO METODOLÓGICO | 39 |
| 9. RECOLECCIÓN, ANALISIS E INTERPRETACIÓN DE LA INFORMACIÓN | 50 |
| 10. IMPLICACIÓN DISCIPLINARIA | 64 |
| 11. DISEÑO DE LAS SOLUCIONES ALTERNATIVAS | 67 |
| 12. CONCLUSIONES | 69 |
| 13. ANEXOS | 71 |
| 14. REFERENCIAS BIBLIOGRAFICAS | 86 |

1. TITULO DEL PROYECTO

Papel de la participación social y política en los procesos liderados por mujeres: incidencia real frente a la materialización de derechos, el bienestar social y la calidad de vida.

2. INTRODUCCIÓN

La presente investigación, recoge los resultados de las reflexiones sobre la percepción de las madres líderes del programa familias en acción, habitantes de la comuna cuatro, sector Altos de Cazucá, Soacha Cundinamarca, frente a la participación política de éstas en el marco del programa; y los obstáculos y acciones que posibilitan su participación.

Este trabajo surgió, a partir de la experiencia vivida a través de las prácticas profesionales que se realizaron en el programa familias en acción, donde nació un interés por comprender, porqué las madres líderes muestran una percepción negativa y son apáticas a tratar temas relacionados con política; el proceso investigativo se sustenta en referentes teóricos que incluye el manual de publicaciones de American Psychological Association (normas APA) que nos permiten estudiar a profundidad éste fenómeno.

En el proceso de práctica profesional, se utilizaron instrumentos de recolección de información, en donde se logró recoger las percepciones sobre el liderazgo (entendiendo el liderazgo como una forma de participación política de las madres líderes) y se dio un acercamiento al contexto de las madres líderes tanto a nivel externo como interno del programa.

Las características del programa, direccionaron el tema de investigación, ya que éste se ve sesgado por la corrupción política y el clientelismo, según declaraciones de algunas madres líderes de dicho programa, es así como ésta investigación, busca determinar las verdaderas causas por las que las mujeres no participan, dejando de lado los prejuicios por los que tal vez ellas manifiestan éste malestar e inconformidad en cuanto a política, participación política, y demás temas relacionados.

3. LÍNEA DE INVESTIGACIÓN

Para el presente proyecto de Investigación, se tomó como línea base el **Desarrollo Humano y Social**, ya que la situación problema está ligada a la vulneración de los Derechos Humanos de las mujeres, que viven en la Comuna Cuatro, sector Altos de Cazucá, Soacha Cundinamarca y la importancia de su participación en la toma de decisiones frente a las posibles soluciones de los problemas que las afectan y en búsqueda de la garantía de sus Derechos, en pro, de alcanzar un importante desarrollo humano, indispensable para la transformación que requiere la sociedad de nuestro país.

4. DELIMITACIÓN DEL PROBLEMA

4.1. ANTECEDENTES DEL PROBLEMA

El punto de partida para describir la situación de la mujer en el Municipio de Soacha, recoge información de diagnósticos elaborados por el Fondo de Desarrollo de las Naciones Unidas para la Mujer (UNIFEM), en el año 2005 y el diagnóstico elaborado por la Alcaldía Municipal de Soacha, en el año 2009.

En el año 2005, las Agencias que adelantaban algún tipo de trabajo comunitario en el Municipio de Soacha, y especialmente en la Comuna cuatro, sector de Altos de Cazucá, consideran pertinente elaborar un diagnóstico de género de la situación en la que se encontraban las mujeres, haciendo énfasis en aquellas en condición de desplazamiento y mayor vulnerabilidad.

Como resultado de esta acción, se encontraron datos relevantes en los cuales se identifica claramente, la situación en la que vivían las mujeres en ese momento y que en la actualidad no han variado mucho.

Del proceso mencionado anteriormente podemos rescatar información valiosa en términos de la participación de las mujeres, de lo cual se evidencia que *“Las mujeres en el municipio de Soacha, en especial las comunidades más pobres, siguen participando en áreas que tradicionalmente están relacionadas con los roles reproductivos, como el cuidado de niños y niñas, la preparación de alimentos, y roles familiares”*. (Fondo de Desarrollo de las Naciones Unidas para la Mujer, 2005, p. 115).

De igual forma, “son las mujeres quienes colaboran en la organización y administración de los comedores comunitarios, los jardines, los hogares infantiles y los comités de salud, aporte que no se reconoce aunque es evidente, que resulta fundamental para la solución de algunas necesidades de seguridad alimentaria, protección de la familia, cuidado y atención de población mayor, así como en la provisión de servicios de educación, salud y vivienda”. (Fondo de Desarrollo de las Naciones Unidas para la Mujer, 2005, p.118).

En este contexto es de interés destacar que las mujeres en sus comunas y comunidades, garantizan las necesidades inmediatas de sus habitantes, alrededor de la atención a la población desplazada, niños y niñas, así como adultos mayores con un alto número de horas de trabajo voluntario. Dichas acciones se fundamentan en la mayoría de los casos en principios cristianos y solidarios, desconociendo sus derechos y las obligaciones que tiene el Estado con la población en situación de desplazamiento y mayor vulnerabilidad.

De otro modo, si nos referimos a otros espacios en los que se ubican las mujeres, podemos dar mención a las Juntas de Acción Comunal (JAC), en donde las mujeres generalmente asumen cargos de representación como secretarías y en comités de educación y generalmente en todo el municipio, *“la participación de las mujeres en espacios de toma de decisión es reducida; de 42 cargos para ediles y edilesas, el 26% está ocupado por mujeres. En Juntas de Acción Comunal que cuenta con 1.225 cargos, el 38% están ocupados por mujeres, aunque en situación de subordinación. En el Concejo Municipal, las mujeres tienen una representación del 15%; y en la administración pública, de las 7 Secretarías 2 están a cargo de mujeres, representando el 28%”. (Alcaldía Municipal Soacha, 2009, p.18).*

En cuanto a los Aspectos generales de la situación de las mujeres de Soacha, *“Soacha cuenta con una población de 396.059 habitantes (98% en la zona urbana) que se distribuyen en seis comunas y dos corregimientos; las mujeres constituyen el 52% de la población (Censo 2005). Y de Población vulnerable, “El municipio en el año 2004 contaba con 188.225 personas vulnerables y en condición de pobreza (47,5% del total de la población), que se ubican en el nivel 1 del SISBEN o que son desplazadas” (Censo 2005), para este caso, las jefaturas del hogar que están en cabeza da mujeres es del 28.8% del total de la población vulnerable.*

Lo anterior, da cuenta de las graves problemáticas que día a día se incrementan por la falta de participación de las mujeres en todas las instancias que incluyan a la sociedad civil y que conlleva al total desconocimiento de sus Derechos, que por su falta de participación no exigen y continúan en su frecuente vulneración. De igual forma, se hace evidente que a veces la falta de voluntad política, incrementa ésta problemática y minimiza a las mujeres, disminuyendo su posibilidad de participación comunitaria.

4.2. DESCRIPCION DEL PROBLEMA DE INVESTIGACION

Pese a constituir más del 50% de la población mundial¹, las mujeres siguen sin poder acceder a oportunidades de liderazgo político y recursos en todos los niveles de gobierno. Esta desigualdad, conlleva a que las mujeres tengan que exigir participación en condiciones paritarias en los procesos de toma de decisiones; lo cual no se trata de una simple demanda de justicia o democracia, sino una condición necesaria para que sus intereses sean tomados en cuenta.

¹ Según análisis hecho de acuerdo a los diferentes diagnósticos revisados en el proceso de investigación.

Por lo anterior, se decidió realizar una investigación que diera cuenta de las necesidades de las mujeres de la comuna cuatro, sector Altos de Cazucá, Soacha, en temas de participación política y en espacios de toma de decisiones.

Teniendo en cuenta, que son éstas mujeres las de mayor reconocimiento dentro de la comunidad por su trabajo como líderes, a quienes no les es reconocida su labor, sino por el contrario, probablemente se sienten utilizadas con fines políticos, no solo por las entidades que llegan al sector, sino incluso por los Funcionarios del programa Familias en Acción, quienes al parecer manipulan la información para favores políticos, a fin de poder mantener un cargo dentro de la entidad, como así lo confirma el siguiente testimonio: *“yo le voy a decir una cosa, lo que pasa es que utilizan a las mujeres para sacarles información, pero no para hacerlas parte de ese proceso porque aquí, en ésta comuna, solo utilizan a las madres líderes, no solamente utilizan a las madres cabezas de familia, sino también a los niños a todo el mundo lo utilizan para hacer sus cosas, mas no hacen que la comunidad haga parte, entonces hay que hacer que esa comunidad sea parte”*. Rivera María. (2011)².

Lo anterior, da cuenta, de la problemática que viven las mujeres de la Comuna cuatro, sector Altos de Cazucá, Soacha; problemática de la que no escapan las mujeres que habitan en todo el territorio municipal y que por falta de interés por parte de algunas líderes se incrementa la vulneración de sus derechos y así mismo se desvalorizan sus labores como líderes.

² Entrevista a madre líder del programa Familias en Acción , Anexo 5: grupo focal

4.3. FORMULACION DEL PROBLEMA

Fue un proceso de investigación con las Madres Líderes del Programa Familias en Acción, habitantes actuales del municipio de Soacha, ubicadas especialmente en la comuna cuatro, sector Altos de Cazucá (barrios Villa Sandra y La Esperanza), con la intención de determinar los obstáculos que les impide su participación política en el marco del programa.

A través de la investigación se logró dar respuesta al siguiente interrogante:
¿Qué percepción tienen las Madres Líderes del Programa Familias en Acción sobre la participación Política y la implicación que esta tiene dentro del programa?

5. OBJETIVOS

5.1. OBJETIVO GENERAL

Conocer qué sentido le dan las madres líderes, en edades de 30 a 55 años, habitantes de la comuna cuatro, sector Altos de Cazucá, a la participación política en el marco del Programa Familias en Acción del Municipio de Soacha, durante el año 2011.

5.2. Objetivos específicos

- Comprender el sentido que le dan las madres líderes del Programa Familias en Acción a la participación política.
- Conocer qué piensan las madres líderes sobre el Programa Familias en Acción y sobre su rol como líderes.
- Determinar qué obstáculos y qué acciones posibilitan la participación política de las madres líderes dentro del Programa Familias en Acción.

6. JUSTIFICACIÓN

A pesar de lo mucho que se ha hecho en temas de la participación de las mujeres en el ámbito de lo público, aún encontramos desconocimientos que se siguen convirtiendo en desigualdades e iniquidades para las mujeres habitantes del municipio de Soacha y en general de todo el país.

La falta de participación de las mujeres, el desconocimiento de sus derechos, de mecanismos de exigibilidad y la falta de apoyo por parte del Estado, es una realidad a la que diariamente se enfrentan las mujeres de este país y de la cual no escapa el Municipio de Soacha.

Notablemente, éste desconocimiento se ve reflejado en los diferentes tipos de violencias, que a menudo son ejercidas contra las mujeres, y que se han trasfigurado en lo normal y lo cotidiano para las mujeres que han sido víctimas y que continúan atadas a este yugo por diferentes factores de los cuales más adelante se hará mención, éstos casos se hacen más visibles en los estratos bajos y en las zonas de marginación en donde a aumentando así, la discriminación que desfigura sus aspiraciones de libertad y de autodeterminación frente a su proyecto de vida.

Realizar un proceso de investigación en el área de participación política de las mujeres dentro del programa Familias en Acción, implica asumir que en Soacha, el programa no posee proyectos claros que permitan realizar un acercamiento a la realidad local, en torno al manejo de los casos de las mujeres líderes y sus diferentes formas de participación en los escenarios de toma de decisión, o si tienen en cuenta sus condiciones de pobreza extrema, en situación de desplazamiento, cabeza de hogar o en condición de vulnerabilidad.

No obstante, algunos procesos por parte de diferentes organizaciones de mujeres, que hacen parte activa del Movimiento Social de Mujeres, permiten plantear alguna información en aspectos de denuncias, movilizaciones, investigaciones, entre otros procesos realizados dentro del Municipio.

Por otra parte, la lectura real de las mujeres en condición de cualquier vulnerabilidad, pasa a un segundo plano cuando se habla de otorgarles un beneficio condicionado, a través del cual, creen darle la solución a las problemáticas que diariamente enfrentan las mujeres que son beneficiarias del programa y que solo se ha convertido en un servicio asistencial que no genera en ellas la posibilidad de buscar alternativas, que les ayude a salir de las necesidades que continuamente las rodean y que no son propiamente económicas; por lo cual, sus experiencias diarias, sus historias de vida, sus creencias, su entorno familiar y sobre todo su entorno social no reflejan un sano equilibrio.

Por eso lo anterior, nos lleva a buscar directamente la información requerida y avanzar en una investigación con y para mujeres líderes, que habitan en la comuna cuatro, sector Altos de Cazucá, Municipio de Soacha, con el fin de obtener avances, sobre aquellos elementos que obstaculizan el desarrollo individual, familiar y social de esas mujeres y su participación en la toma de decisiones dentro de los diferentes escenarios que se generan a nivel municipal.

De otro modo, teniendo en cuenta las prácticas profesionales realizadas por las practicantes de la Universidad Minuto de Dios dentro del Programa Familias en Acción Soacha, se pudo dar cuenta de la poca participación política por parte de las madres líderes y así mismo la percepción negativa que estas tienen hacia el concepto de política, debido a la manipulación que

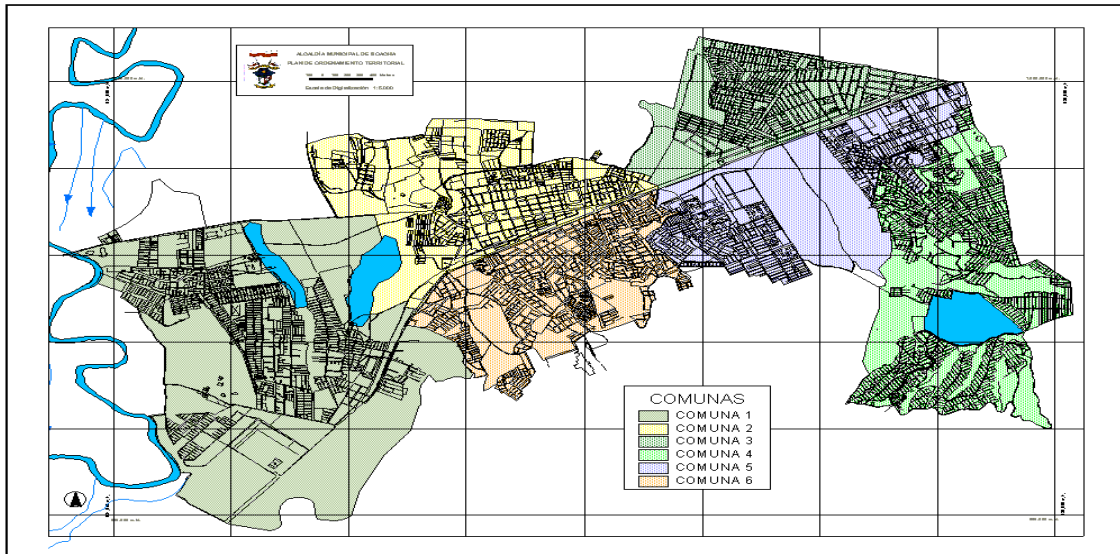
se le da al programa frente al tema político en términos de elecciones y coyuntura política dentro del municipio.

La falta de participación, se ve reflejada en la desinformación y desconocimiento, que manifiestan las mujeres a la hora de hablar de algún tema específico, relacionado con la participación de la mujer en espacios de poder político dentro del municipio o los mecanismos de exigibilidad frente al tema de Derechos de las Mujeres.

Por lo anterior, desde el proceso investigativo se plantea que, el programa evidencie las falencias en el manejo del tema de participación política y así mismo, permita que tanto las madres líderes como titulares tengan una percepción diferente de que significa política y que es la participación política dentro del programa y en otros espacios que se generen dentro del municipio; todo esto, con la finalidad de fomentar desde la Profesión de Trabajo Social, la participación de las mujeres en diferentes escenarios y orientar la búsqueda de un bienestar social para éstas mujeres y sus familias.

7. MARCO DE REFERENCIA

7.1. MARCO GEOGRÁFICO



El Municipio de Soacha, Cundinamarca, está ubicado en la zona sur de la sabana de Bogotá a 18 Km. Limita al norte con los municipios de Bojacá y Mosquera, al este con Bogotá D.C., al sur con Sibaté y Pasca y al oeste con Granada y San Antonio del Tequendama. (Naciones Unidas, 2011, p. 20)

Según el último Plan de Ordenamiento Territorial, el municipio se encuentra dividido en zona urbana con una extensión de 17 Km² y la zona rural, con un área de 160 Km² para un total de 187 Km².

Climatológicamente tiene un índice de aridez del 30%, que corresponde a un clima semiárido. Su humedad varía entre 77% y 80%. La temperatura promedio es de 14° C según el Plan de Ordenamiento Territorial. Los suelos son delgados y poco fértiles con una vegetación escasa, arbustiva predominante y de aspecto árido. Su cabecera municipal está localizada a

04° 35' 14" de latitud norte y 74° 13' 17" longitud oeste, con una altura sobre el nivel del mar de 2.600 m, temperatura media de 11,7° C y su precipitación media anual de 777 mm.

El Plan de Ordenamiento Territorial de Soacha, identifica la zona rural y urbana, conformada por dos Corregimientos y seis comunas. En estas hay 347 barrios aproximadamente, de los cuales 18 son asentamientos subnormales ilegales sin titulación. Se encuentran concentrados en las comunas 4 y 6 principalmente.

El Municipio de Soacha, en el Departamento de Cundinamarca, está ubicado más exactamente al sur occidente de la capital colombiana, con la cual se da hoy el proceso de conurbanización por lo que son interdependientes y les es común buena parte de problemática social. Soacha, en el contexto nacional, es uno de los principales receptores de población en condición de desplazamiento en donde una gran parte hacen la declaración inicial en la ciudad de Bogotá pero que por diferentes situaciones terminan viviendo en este municipio.

Soacha, además se caracteriza por la baja cobertura de los servicios públicos, la existencia de barrios subnormales, la proliferación de la vivienda de interés social, la falta de control a la “urbanización pirata”, la corrupción política, la dificultad de construcción de sentidos de pertenencia de sus habitantes y la violencia derivada del conflicto armado³, en una línea de tiempo que ubica denuncias de “limpieza social”⁴ y “toques de queda”⁵ desde

³ Amnistía internacional TEMOR POR LA SEGURIDAD. COLOMBIA RESIDENTES DE CAZUCA (MUNICIPIO DE SOACHA). 20 DE NOVIEMBRE DE 1996 AI:AMR23/60/96/F A0268/96

⁴ Es así como según varios medios de comunicación nacionales, en el mes de Marzo de 2008 circularon en Altos de Cazucá comunicados destinados a anunciar que varias organizaciones no gubernamentales de Derechos Humanos y algunos líderes sociales habían sido declarados como objetivo militar.

comienzos de la década de los 90' así como la presencia de grupos irregulares

A nivel económico, el 60% de la población que vive dentro del Municipio se encuentra ubicada dentro del nivel 1 y 2 del SISBEN, con problemáticas serias de desempleo, con falta de oportunidades y la mayoría con una grave falta de escolaridad.

Las comunas se caracterizan por tener una gran sobre población, la mayoría de los barrios son ilegales y aparecen dentro del Plan de Ordenamiento Territorial como zonas rurales, lo cual limita bastante en la inversión social.

Dentro de las comunas más grandes que posee el municipio está la comuna cuatro, compuesta por dos sectores (altos de Cazucá y Ciudadela Sucre), esta se ubica en la periferia del Municipio y está limitada de la siguiente manera:

Al Este y al Norte limita con la localidad Ciudad Bolívar (Bogotá), al oeste limita con la comuna tres compuesta del municipio (barrios León XIII, Rincón de Santa Fe, Olivos, entre otros) y al sur limita con la comuna cinco, compuesta por los barrios San Mateo, El Bosque, Terra Grande, Tibanica, etc.

Esta comuna es muy heterogénea en cuanto a los diferentes barrios que lo componen, por su antigüedad, infraestructura, equipamiento, tipología de las de las viviendas, morfología urbana, etc. Esto conlleva una actitud divisoria entre la población de los diferentes barrios o pequeños conjuntos que la componen. Las vías de acceso son escasas, las calles en su mayoría están

⁵ Se refiere a órdenes de organizaciones delictivas, ilegítimas que restringe la libre circulación y movilidad de las personas, bajo amenaza de muerte, como estrategia de control territorial.

sin pavimentar, o en su defecto en malas condiciones, por lo que en tiempo de invierno es de difícil tránsito; algunos barrios, no aparecen en el Plan de Ordenamiento Territorial dentro del perímetro urbano del municipio, lo que hace más difícil su desarrollo por la falta de inversión social por parte del gobierno municipal. A esto se suma, los problemas que frecuentemente señalan los vecinos del sector en cuanto al difícil acceso por la falta de servicio de transporte continuo, la falta de espacios que permitan el aprovechamiento del tiempo libre tanto de los niños como de las mujeres, la inseguridad y el consumo de SPA que azota gravemente la situación económica y la convivencia pacífica en el sector.

A nivel de servicios de salud, la comuna cuatro cuenta con varios centros de salud, todos pertenecientes al Hospital Público de II Nivel del Municipio (Hospital Mario Gaitán Yanguas); estos, se encuentran ubicados en los barrios la Isla, Julio Rincón, Santillana, Santo Domingo, entre otros, y acude población afiliada al SISBEN o a las EPS subsidiadas, que trabajan dentro del municipio y que tienen convenio con la Secretaria de Salud municipal.

Innegablemente, estos lugares por ser caracterizados como centros de salud, su equipamiento y equipo de trabajo es muy básico, solo cuentan con un profesional de cada área (medicina general, higienista oral, odontólogo, enfermera y personal administrativo), lo que produce que la oportunidad en la atención sea escasa y por ende demorada.

Para concluir, hay que reseñar que en los últimos años se ha acelerado bastante el ritmo de edificación de la zona, el sector está rodeado de conjuntos residenciales que se han venido poblando de manera aligerada, pero sin ninguna solución para las personas que se encuentran en zonas de alto riesgo, por derrumbes y que han vivido el flagelo del total abandono gubernamental desde hace muchos años.

A pesar de hacer mención a esta comuna en particular, es importante resaltar que al programa Familias en Acción se encuentran afiliadas personas habitantes de todo el Municipio incluyendo el sector rural, por lo tanto, se encuentran madres líderes por todo el territorio municipal.

De igual forma, Soacha es el Municipio con mayor recepción de población desplazada del departamento de Cundinamarca. Este flujo constante de población se refleja en el ritmo acelerado de urbanización y en un bajo índice de desarrollo. *“La inseguridad humana, la extrema pobreza, el desplazamiento forzado, el desempleo, la violencia social y sexual, además de una infraestructura precaria y un deficiente acceso a los servicios básicos, son algunas de las características del municipio”.* (Alcaldía Municipal Soacha, 2009, p. 10).

7.2. MARCO LEGAL

Legalmente este proceso investigativo estuvo articulado en el nivel internacional con la **Ley 51 de 1981**, mediante la cual se adopta la convención para la eliminación de todas las formas de discriminación contra la mujer CEDAW, aprobada en 1979 por la Asamblea General de Las Naciones Unidas, **La VI cumbre sobre la Gobernabilidad Democrática**, que suscita una reflexión al más alto nivel sobre las acciones que son precisas para la consolidación y la gobernabilidad de la democracia en los países latinoamericanos, y trata ampliamente, el tema de la gobernabilidad para una democracia eficiente y participativa celebrada en Chile durante los días 10 y 11 de noviembre de 1996 y la **Convención sobre los Derechos Políticos de la mujer**, adoptada por la Asamblea de Naciones Unidas en su resolución 640 (VII), del 20 de Diciembre de 1952.

A nivel Nacional, a la **Constitución Política de Colombia de 1991**, en donde en su Artículo 40, ratifica la importancia de la participación de las mujeres en los diferentes espacios de toma de decisión políticos y en general promueve la participación de los ciudadanos en los diferentes niveles decisorios así: **Artículo 2**; *...son fines del Estado facilitar la participación de todos los ciudadanos en la decisiones que los afectan y en la vida económica, política, administrativa y cultural de la Nación...*, **Artículo 49**; *...los servicios de salud se organizaran en forma descentralizada, por niveles de atención y con la participación de la comunidad...*, **Artículo 311**; *al municipio como entidad fundamental de la división político-administrativa del Estado le corresponde(...)ordenar el desarrollo de su territorio, promover la participación comunitaria, el mejoramiento social...*, **Artículo 318**; *con el fin de mejorar la prestación de los servicios y asegurar la participación de la ciudadanía en el manejo de los asuntos...*, en la **Ley 823 de 2003**, por la cual se dictan normas sobre igualdad de oportunidades para las mujeres y el **Fallo de Corte Constitucional, según Sentencia C-082 de 1999** que establece la razón de ser de la discriminación positiva a favor de la mujer, en el sentido de que “La igualdad de derechos que se reconoce al hombre y a la mujer no es simplemente de carácter formal.

Y finalmente, a nivel Municipal, la Alcaldía Municipal y el Consejo Municipal de Política Social aprobó la **Política Pública de mujeres con Equidad de Géneros del municipio de Soacha**, en donde en su eje siete: la participación y decisión de las mujeres es efectiva: propone “*promover la participación y representación autónoma de las mujeres en instancias políticas, sociales, económicas y culturales, que permita el cumplimiento efectivo de los derechos de las mujeres en la agenda política del municipio*”. (Movimiento Social de Mujeres de Soacha, 2011).

7.3. MARCO INSTITUCIONAL

El programa Familias en Acción, es una iniciativa del Gobierno Nacional para entregar subsidios de nutrición o educación a los niños menores de 18 años que pertenezcan a las familias con nivel 1 del SISBEN, familias en condición de desplazamiento registradas en el SIPOD y familias indígenas registradas en los Censos Indígenas avalados por el Ministerio del Interior y Justicia con niños y niñas menores de 18 años.

El programa Familias en Acción consiste en otorgar un apoyo monetario directo a la madre beneficiaria, condicionado al cumplimiento de compromisos por parte de la familia. En educación, al garantizar la asistencia escolar de los menores y en salud, con la asistencia de los niños y niñas menores a las citas de control de crecimiento y desarrollo programadas.

La verificación del cumplimiento de un conjunto de compromisos de corresponsabilidad, está orientada al complemento de la inversión en capital humano de los menores. De ésta forma, el Programa contribuye al incremento del ingreso de las familias en condición de pobreza extrema, con el fin de que puedan vincularse con las transacciones de mercado y al mejoramiento de sus condiciones de vida.

Adicionalmente, las familias tienen la oportunidad de mejorar condiciones básicas como la identificación, adoptando un sistema de pagos a través de entidades financieras para el pago de los subsidios a las familias beneficiarias. El valor total del subsidio en este Programa de Transferencias Condicionadas depende del grado de cumplimiento de los compromisos que dan respuesta al sentido de corresponsabilidad que deben tener las familias beneficiarias con el programa.

El programa funciona enlazado al trabajo municipal y manejado desde la Alcaldía, quien tiene la facultad de nombrar un responsable para que sea el vínculo entre las familias beneficiarias y el Programa y su designación es responsabilidad de la administración municipal.

La labor fundamental del Enlace, es apoyar el desarrollo y ejecución del Programa Familias en Acción dentro del Municipio, y articularlo con los sectores de salud y de educación, y en general con todos los sectores orientados a la atención de la población beneficiaria del Programa, junto con las acciones tendientes al desarrollo de la gestión del mismo. En su funcionalidad el programa se despliega desde el nivel nacional con una cobertura geográfica de 32 departamentos y 1093 de los 1098 municipios colombianos, correspondiente al 99.54% de la cobertura nacional, pasando por lo departamental hasta llegar al ámbito municipal. Desde el nivel municipal tiene un cubrimiento de 23.522 familias, que deben cumplir con las características generales del programa (estar en el nivel 1 del SISBEN o ser familias en situación de desplazamiento, con niños y niñas menores de 18 años).

Para realizar el trabajo municipal, el enlace se apoya en 306 Madres Líderes, que fueron nombradas en la Asamblea General que se realizó en el año 2010. Estas Madres Líderes están ubicadas estratégicamente en todo el territorio municipal y son las encargadas de difundir la información a las demás familias beneficiarias del programa.

Vale la pena resaltar que, al programa se encuentran afiliadas familias habitantes de todo el territorio municipal, sin embargo la investigación se realizó con las madres líderes habitantes de la comuna cuatro, sector Altos de Cazucá, Soacha, la cual es una de las comunas con mayores problemáticas evidenciadas por parte de las mujeres, por el hecho de estar apartadas del centro del municipio en donde como consecuencia tienen un

total desconocimiento de información acerca de los diferentes procesos llevados en el resto del municipio.

Es elemental resaltar que el programa está ligado a los programas de la Organización de las Naciones Unidas ONU, orientado al cumplimiento de los Objetivos del Milenio.

Objetivo General de Familias en Acción.

Contribuir a la formación de **CAPITAL HUMANO** de las familias en extrema pobreza (SISBEN 1, Población en Condición de Desplazamiento, Comunidades Indígenas), mediante dos estrategias:

1. Complementar el ingreso de las familias con niños menores de 18 años, incentivando la formación de capital humano a través de:

- El consumo de alimentos, la incorporación de hábitos nutricionales y acciones de cuidado de la salud y seguimiento nutricional a los menores.
- La asistencia y permanencia escolar en los niveles de educación básica primaria, básica secundaria y media vocacional.

2. Servir inicialmente como eje articulador en la fase de implementación de la Red de Protección Social para la Superación de la Extrema Pobreza - JUNTOS, integrándose de manera complementaria y coordinada al conjunto de la oferta y a la estrategia de intervención integral con enfoque de promoción social de la Red.

Objetivos a corto plazo.

- **Reducir** la inasistencia y deserción escolar de los alumnos de educación primaria y secundaria.

- **Complementar** el ingreso de las familias con niños menores de siete años para **apoyar** el gasto en alimentación.
- **Aumentar** la atención de salud de los niños menores de siete años.
- **Mejorar** las prácticas de cuidado de los niños en salud, nutrición, estimulación temprana y prevención de la violencia intrafamiliar.

Organización del programa

- ✓ Nacional: La responsable del manejo es la Unidad Coordinadora Nacional **-UCN-** con sede en Bogotá.
- ✓ Departamental: Se encarga de coordinar las labores en todos los municipios de su región y la encargada es la Unidad Coordinadora Regional **-UCR-** ubicada en las sedes departamentales de la Acción Social.
- ✓ Municipal: Se encarga la Alcaldía a través de un enlace municipal, quien es el directo responsable y sus sedes se ubican en la oficina de la Alcaldía Municipal.

7.4. *MARCO TEÓRICO*

TEORIAS DEL ESTADO Y LA PARTICIPACIÓN

El presente marco teórico tiene como fin, dar respuesta a la pregunta de investigación formulada como proceso de exploración, dentro de la participación política de las Madres Líderes del Programa Familias en Acción. Por lo anterior, el trabajo de investigación comprende en el Marco Teórico diferentes textos y autores que fundamentaron la teoría planteada, siguiendo un desarrollo conceptual de la siguiente manera:

Se hace mención principalmente a la constitución Política de Colombia, para anteponer la importancia de tener en cuenta que somos un país regido como un Estado Social de Derecho, que orienta un orden político libre, democrático, y participativo y que garantiza un nivel de participación acorde al cumplimiento de los derechos de todas y todos los colombianos, reconociendo su calidad de personas sujetos de derechos y en igualdad de condiciones para participar en la creación de leyes y opinar en las diferentes decisiones a las que haya lugar. De otro modo, retomamos el eje siete de la Política Pública de Mujeres con Equidad de Géneros del Municipio de Soacha, como marco jurídico-político de los diferentes procesos que implican el concepto participación.

De tal manera, es importante rescatar en principio, qué significa el ámbito de lo político para las madres líderes, y que tanto conocen ellas sobre el tema *“Lo político hace referencia a la satisfacción sistemática de necesidades y el mantenimiento del bienestar de una comunidad específica o una población determinada acorde con unas condiciones estables”*. (Baro, 1980).

Para este caso, es importante hacer mención de las necesidades básicas del ser humano, como mínimos a satisfacer; planteando las necesidades, como un sistema en el que ellas se interrelacionan e interactúan, y las personas necesitan de herramientas que potencialice sus capacidades para ayudar a satisfacer dichas necesidades. (Max-Neef, M, 2009).

En general el ámbito de la política tiene como interés, la distribución del poder en función de la satisfacción de las necesidades humanas, así como el mantenimiento del bienestar y de la estabilidad en la población”. (Baro, 1980).

Según el anterior autor, la política busca el bienestar de todos, sin embargo en el caso particular de las madres líderes, a pesar de que ellas participan sin saberlo en política, debido a que son madres beneficiarias y líderes del programa que es creado por la Presidencia de la República como ayudas condicionadas, toman decisiones frente al manejo que se le da al programa y son las encargadas de difundir información, en donde ellas desconocen que eso también hace parte de la política y es por este desconocimiento que continuamente se les vulneran sus derechos.

En la carta política de 1991, Art.41, se reglamenta que todas las instituciones educativas privadas o públicas están en la obligación de difundir la Constitución Política y específicamente divulgar la información sobre que es política, y que es participación política, teniendo en cuenta obviamente los diferentes mecanismos de participación ciudadana, a esto se le dio el nombre de educación cívica. Se hace mención al párrafo anterior para decir que, a pesar de que el Programa Familias en Acción, no es una Institución educativa, tiene vínculo directo con estas y por lo tanto, deben trasladar esta iniciativa al interior de sus encuentros de cuidado y las dinámicas que se llevan a cabo con las madres líderes y madres titulares, como también con los funcionarios de dicho programa.

Es así, como por medio de esta investigación se busca conocer cómo las madres líderes de la comuna cuatro, del sector Altos de Cazucá, Soacha, comprenden su participación política dentro del programa Familias en Acción; así como reconocer el sentido que le dan estas líderes a la participación política, sus ideologías sobre el tema y demás asuntos que tengan referencia.

En este caso se identifica que, para las madres líderes del Programa Familias en Acción, la participación política es: *“participar todos en*

*comunidad y ponerlo en práctica*⁶, por lo que se pudo identificar, que para las madres líderes no está claro el concepto de participación política, sin embargo, se percibe que para ellas, es necesario que exista la democracia o mejor la “*denominada participación ciudadana*” (Vallejo, C. S.F., p. 181).

Para que se pueda dar la real participación, es necesario llevar a cabo una amplia participación ciudadana; así lo afirma el siguiente autor diciendo que: “*La participación política es un término que va unido al de democracia. Para que la democracia sea legítima, necesariamente requiere de la participación política, que es la posibilidad que tienen los ciudadanos de incidir en el curso de los acontecimientos políticos es decir, son acciones que realizan los ciudadanos para incidir en un bajo o alto grado en los asuntos de un Estado*”. (Sabucedo, M, 1986).

Sin embargo, debido al histórico clientelismo y autoritarismo la percepción de las madres líderes sobre participación política y más aun sobre el concepto de política se ha malentendido, es decir, este suceso hace que se genere un “*clima de desconfianza y un abismo entre el ciudadano y la esfera pública*” Velazquez & Gonzales, (S.F) que inconscientemente crea una brecha entre las madres líderes y la participación política dentro del Programa Familias en Acción.

De igual forma, Salcedo nos indica que, “*Las mujeres se constituyen en sujetos de participación política en la lucha por los derechos de la ciudadanía, por la subsistencia, por la democracia y contra la discriminación de género, articuladas a las coyunturas de la modernización y crisis del desarrollo*”. (Sabucedo, 1986).

⁶ Anexo 5: Grupo focal (Señora María P.).

Dentro del programa, las mujeres tienen un reconocimiento especial por su liderazgo, sin embargo muchas de ellas desconocen sus derechos y argumentan que aun, hoy en día en el Municipio de Soacha se les sigue vulnerando por su condición de mujer, como lo afirma la señora María Rivera en la entrevista realizada durante el proceso de recolección de información: *“a nosotras las mujeres acá en Soacha, no nos están dejando participar en lo que es la política, ahorita todavía en Soacha, es un municipio muy machista porque solamente quieren participar los hombres, porque creen que no sabemos y si sabemos nosotras las mujeres unida todas, podemos hacer grandes proyectos para todos. Nosotras como madre líder de familias en acción no nos han dejado participar prácticamente en nada, porque yo estoy de líder de familias en acción desde que inició el programa.* Rivera María. (2011)⁷.

Por lo anterior, se puede dar cuenta que, a pesar de que en dentro del Programa Familias en Acción Soacha, las mujeres tiene un alto índice de participación, es una participación condicionada en donde el programa les indica cómo deben participar, es decir, *“el programa les entrega una guía donde les programan unas actividades que deben realizar durante el año, en sus encuentros con las madres titulares y no les da la libertad de participar como debe ser”* (diario de campo Práctica Profesional) y por lo tanto, no se da una participación legítima y si, por el contrario ratifica que, *“Uno de los problemas estructurales de la democracia radica en la baja presencia de mujeres en los espacios de representación política, el feminismo cuestiona la legitimidad de una democracia en la que la mayoría de sus instituciones representativas excluye a las mujeres no legalmente pero si de hecho”.* (Tello, 2009).

⁷ Entrevista a madre líder del programa Familias en Acción , Anexo 5: Grupo focal (Señora María Rivera)

Consecuencialmente, en ocasiones las comunidades y especialmente las mujeres se muestran inconformes para hablar de temas que tienen que ver con política y no porque crean que no es posible lograr transformaciones, sino porque en el recorrido de su liderazgo, les han discriminado para que no intervengan en los procesos de toma de decisiones; es así como lo manifiesta la siguiente líder: *“yo he estado en dos periodos como postulante a edil, y en las dos me han robado los votos, siempre no me aparecen los votos, nos ponen obstáculos; El obstáculo de pronto de ya no verlo a uno ser joven, porque a nosotros ya a la edad que yo tengo, como que ya lo aíslan, creyendo que ya uno no es útil, y eso es el obstáculo, para mi concepto y yo digo, no me dejaron ser edil porque ya me dijeron, no pero es que ya tiene, 51 años, ya que va servir, pero nunca piensan lo que uno tiene en su corazón y en su mente y el querer servir, el conocimiento, no me tuvieron en cuenta eso, eso, para mi ese es el obstáculo”*.⁸ (Rivera María, 2011).

Por lo anterior, se puede identificar que no solo existe desconocimiento por parte de las mujeres hacia sus derechos, sino también una discriminación por su condición de mujeres, lo cual conlleva a una desigualdad de condiciones que contaría lo contemplado en las leyes que reglamentan la garantía de derechos. Por lo tanto, es aquí en donde se debe tener en cuenta la opinión de los expertos, por lo que la Convención de Belén Do Pará plantea que *“la participación política es ante todo, la posibilidad de lograr transformaciones sociales, que mejoren las capacidades y condiciones de todas y todos los ciudadanos, a partir de construcción de relaciones de confianza y apoyo mutuo entre los ciudadanos, las organizaciones de la sociedad civil y el Estado. Es el instrumento legítimo para lograr la realización de los derechos humanos y alcanzar la equidad social”*.

⁸ Anexo 1: entrevista madre líder (Señora María Rivera).

Por consiguiente, a pesar de que las mujeres han logrado un notable liderazgo en el ámbito comunitario, su participación comprometida con la transformación de las relaciones sociales que existen entre hombres y mujeres y su presencia en los espacios de poder, es fundamental para lograr una incidencia significativa en la gestión pública, que a su vez garantice la ejecución de acciones positivas que contribuyan a lograr la equidad de género y la equidad social, con una visión integral de las políticas, programas y proyectos que contemplen de manera equitativa las necesidades tanto de hombres como de mujeres, de la familia y de los niños y niñas en igualdad de condiciones.

Para tal fin, en el Municipio de Soacha se creó y se aprobó la Política Pública de Mujeres con Equidad de Géneros⁹, como herramienta que permita la *“garantía y el ejercicio de los derechos de las mujeres, la construcción de su ciudadanía, la superación de las condiciones injustas y evitables de discriminación, y la promoción de la igualdad real de oportunidades y la equidad de género”*, como lo plantea la Separata de retos y propuestas de Naciones Unidas

De igual forma, se refleja la necesidad de que las mujeres constituyan un ejercicio pedagógico de multiplicación en el tema de Derechos Humanos y de construcción de la ciudadanía, para lograr una continuidad en los procesos que permita la delegación de tareas y poder asumir diferentes roles en pro, de un ejercicio pleno de la democracia.

Por todo esto, la mujer desde su propio espacio, se ha convertido en una garante de los derechos de la sociedad en general y de su entorno más cercano: los niños y niñas. Por lo que se hace más relevante la participación

⁹ Decreto 021 del 16 de Febrero del 2011. Aprobación de la Política Pública de Mujeres con Equidad de Géneros.

activa sin limitante alguna y con la garantías de su pleno ejercicio en la participación y en las decisiones que implican cualquier desarrollo comunitario y social.

Ahora bien, como otro aparte importante del tema de investigación, se identificó la necesidad de tener en cuenta la diferencia existente, al hablar de mujer, ya que es diferente a hablar de género *“la identidad del ser mujer, fortalece un discurso político y expone la opresión de que las mujeres somos víctimas. El término “mujer” no deja de resultar paradójico: por una parte parece constituirnos como “género” unificado y sostenido por oposición a lo masculino, por otra parte, seguimos siendo definidas por la mirada y el imaginario masculino”* (Ughet.laboratorio feminista. p. 38) en donde tiende a confundirse el concepto de ser mujer y asumir un rol como mujer, entendiéndose ser mujer como característica de género y asumir un rol de mujer como las tareas o papeles que se asignan socialmente a una persona.

Los Espacios de participación donde las mujeres pueden participar como sujetos políticos son muchos y variados sin embargo, lo que se busca es romper la brecha existente en base a la discriminación y las creencias de falta de capacitación de las mujeres para asumir ciertos liderazgos y la real capacidad de tomar decisiones en busca de un bien común, los espacios a los que se hace referencia son:

-“Juntas de Acción Comunal (JAC), en donde las mujeres generalmente asumen cargos de representación como secretarias y en comités de educación, para lo que se busca es que las mujeres tengan acceso a los diferentes niveles de poder en los organismos de gobierno comunitario y/o municipal, organizaciones sociales, partidos políticos y organizaciones comunitarias”. (Gobernacion de Antiquia, 2005).

Otros espacios de participación son las organizaciones sociales tales como, las organizaciones de mujeres en la comuna cuatro, sector Altos de Cazucá, que han sido promovidas fundamentalmente por ONG de derechos humanos, educación no formal, Acción Social y Comunitaria y organizaciones ambientales, como es el caso de la Red de Mujeres de Altos de Cazucá, promovida por la Fundación para la Educación y el Desarrollo (FEDES) y Mencoldes.

Otros procesos han sido el resultado de programas institucionales como el concurso del SENA y fundaciones ejecutoras de proyectos que la Alcaldía municipal incentivo en el 2004, para confección, artesanías, marroquinería y manualidades.

En Soacha, también se han conformado grupos y comités que forman parte de organizaciones a nivel nacional y departamental como ASODEMUC (asociación de mujeres por la defensas de los derechos de la mujeres colombianas) FEDEMUC (federación de mujeres de Cundinamarca) y de la Mesa Departamental de Mujeres Campesinas de Cundinamarca.

Las formas asociativas mayoritarias son grupos y comités de hecho, asociaciones y corporaciones.

Vale la pena mencionar que, las diferentes organizaciones, ya sean solo de mujeres o mixtas, se ha concentrado en trabajar por la reivindicación de los derechos de las mujeres, no como procesos que excluyan a los hombres, sino con un trabajo articulado no excluyente, que permite mirar la diferencia y potencializar la participación e incidencia en pro del bienestar común.

Por otro lado, como resultado de la información recogida en el proceso de investigación, también se identificó la importancia entre definir ciertas diferencias que han marcado históricamente la situación de la mujer, y es

conceptualizar sexo como ser hombre-mujer, y aclarar que existe una diferencia por las características corporales y/o genitales, disímil a entender al género como las características aprendidas de comportamientos, gustos, formas de ser, de lo que es ser hombre o mujer, hablar de género no se refiere solamente al hecho de ser mujer, sino, a la diferencia que existe de acuerdo al comportamiento. Por lo anterior, hablar de género para la presente investigación implica que se tenga en cuenta las capacidades del ser, independientes de su condición de hombre o mujer, sino por el hecho de ser persona con capacidades, potencialidades y derechos en condiciones iguales.

También es importante, entender los roles como las tareas o papeles que se asignan socialmente a una persona según el sexo, y es en donde la mujer se ha visto discriminada, teniendo en cuenta la construcción cultural que se le ha dado a la connotación de ser hombre o ser mujer y que ha construido una serie de estereotipos e imaginarios discriminatorios¹⁰. Y se ha naturalizado tanto que hoy en día, para las mujeres les es normal pensar que ellas, son las que deben asumir el rol de estar en la casa con los hijos y los hombres en el trabajo, por lo tanto, se ha desconocido el derecho de asumir roles en el ámbito de lo público, entendiendo lo público como el espacio exterior a la familia.

Las Naciones Unidas y Kratky Films de Praga, nos muestra en su video ¿un sueño imposible? que a las mujeres se les ha formado el imaginario de que su rol es realizar las labores domésticas y llevar la carga de la “triple jornada”, mientras que a los hombres culturalmente se les ha asignado un rol “machista”, en donde está mal visto que éstos ayuden con las labores domésticas y solo se les exige que cumplan con la responsabilidad de llevar el dinero a la casa, es decir, satisfacer las necesidades económicas de la

¹⁰ Percepción de las investigadoras de acuerdo a los análisis de la investigación.

familia. (Video un sueño imposible, 2011, en: <http://www.youtube.com/watch?v=S-jJGqLaTRc>)

Según la Plataforma de Acción de Beijing (1995), *“más de 180 gobiernos acordaron que lograr el objetivo de la participación equitativa de mujeres y hombres en la toma de decisiones, proporcionara un balance que es necesario para fortalecer la democracia y promover su buen funcionamiento”*. (iKNOW politics, 2011).

Lo anterior, nos amplía la mirada para justificar la importancia de insistir en la igualdad de condiciones entre hombres y mujeres, diferente a hablar de equidad. Hoy en día, se reconoce que los seres humanos tienen las mismas capacidades, pero no están en las mismas condiciones, a las mujeres, normalmente se les asigna la mayor parte de las obligaciones diarias y cotidianas de una familia, y de alguna manera se encuentran en equidad de condiciones, porque tienen derecho a acceder al uso, control y beneficio de los mismos bienes y servicios de la sociedad, así como a la toma de decisiones en los ámbitos de la vida social, económica, política, cultural y familiar, pero no tienen igualdad de oportunidades de hecho, ya que al llevar a la realidad estas acciones no lo pueden realizar debido a diversos obstáculos tales como los que se plantearán más adelante en esta investigación.

Es así como se debe lograr una igualdad entre géneros, igualdad entendida como *“Trato imparcial de mujeres y hombres, según sus necesidades, sean iguales o diferentes pero equivalentes en derechos, beneficios, obligaciones y posibilidades, exige la incorporación de medidas específicas para compensar las desventajas históricas y sociales que arrastran las mujeres y se inscribe en un contexto más amplio de equidad y justicia social que incluye otras variables como etnias, edades, afiliación religiosa, grupos socioeconómicos y otros”*. (PROGENERO – FIDA, 2006).

Para dar continuidad a este marco teórico, no podemos dejar de lado el concepto de paridad política¹¹ de lo cual podemos decir que *“El derecho de las mujeres a participar en el ámbito de la política es reconocido en la actualidad como un derecho humano fundamental, como un requisito básico para la igualdad entre mujeres y hombres, el respeto pleno a la ciudadanía y el fortalecimiento de las democracias, sin embargo todavía se mantienen vigentes las inequidades de género en la participación política, a pesar de la igualdad formal de las personas ante la ley que garantiza igual goce de derecho a mujeres y hombres”* (Tello, 2009, p.15)

El tema de las cuotas en política, abre un debate importante entre la acción afirmativa, los derechos humanos y la igualdad. Las cuotas políticas se plantean en la ley, *como una acción afirmativa que busca corregir la desigualdad de la participación de las mujeres en las actividades políticas* (ley 581/2000), sin embargo, no se midió el impacto que esta acción tendría en una sociedad machista como la colombiana, en donde si no hay un acompañamiento legislativo para la aplicación en el proceso político, social y cultural, se corre el riesgo de que se dé el sentido de las cuotas como un “tramite” que cumplir y se pueda dar, que usen a las mujeres solo para rellenar listas y no para hacerlas parte de una democracia real, entrando a una vulneración total de los derechos en términos de información y capacitación.

De igual forma, la ley plantea que, para que la participación sea real e igualitaria, los partidos políticos deben garantizar la formación de bancadas parlamentarias de mujeres, así como programas de capacitación y financiamiento para las mujeres que participan en política y Tello continua diciendo que *“no hay democracia política legítima que excluya a la mitad de la población y por ello plantea la paridad como un proceso estratégico de*

¹¹ Posibilidad que permita que las listas para elecciones de las candidaturas a un puesto de elección popular estén conformadas por el 50% de hombres y el otro 50% por mujeres .

lucha contra el monopolio masculino del poder (Tello, 2009, p.15), lo que pone en manifiesto que las cuotas por si solas no bastan, sino que las mujeres necesitan otro tipo de apoyo, esencialmente de tipo formativo y económico, incluyendo un sentido de solidaridad de género, como elementos indispensables para alcanzar el éxito.

8. MARCO METODOLÓGICO

Esta investigación se realizó a la luz del tipo de investigación cualitativa, ya que esta permite explorar los significados de las experiencias, valores humanos, sentimientos, percepciones y demás características propias de las personas, así como también sus contextos sociales, sus diferentes puntos de vista a nivel interno e individual y el ambiente natural en donde ocurren los fenómenos, estudiando así, una perspectiva cercana de los participantes. (Sampieri R, 2007, p. 530)

El paradigma que dirigió la presente investigación, fue el hermenéutico, a través del cual se trata de entender y comprender la percepción de las madres líderes y el sentido que estas le dan a la participación política dentro del Programa Familias en Acción.

El paradigma hermenéutico explica que “no interesa llegar a un conocimiento objetivo” sino “llegar a un conocimiento consensuado”, lo que importa es ponerse de acuerdo en la interpretación, de lo que se está estudiando”. (Que es la hermenéutica, 2011, en: <http://www.slideshare.net/cerbeleon/paradigmas-420204>)

Se hizo necesario conocer la propia experiencia de las madres líderes y de sus percepciones, para saber cómo y que piensan ellas acerca de la participación política dentro del Programa Familias en Acción y si están de acuerdo en la forma como se orienta el uso de la política a nivel interno del programa.

Para poder llevar a cabo el tipo de enfoque antes mencionado, fue necesario seleccionar una muestra poblacional, que diera cuenta de su experiencia y lograra nutrir la información necesaria para poder realizar un análisis a profundidad sobre las formas de participación política de las madres líderes.

La población seleccionada, fueron madres líderes entre 30 a 55 años de edad, habitantes de los barrios Villa Sandra y La Esperanza, de la comuna cuatro, sector Altos de Cazucá, Soacha para participar de un encuentro en donde se utilizó la técnica de grupos focales, en los cuales se recolectaron opiniones sobre conceptos relacionados con el planteamiento del problema, así mismo, en el análisis de los datos se basó en la teoría para su validez y confiabilidad.

La muestra representativa fue de 6 madres líderes, de un total de 20 mujeres convocadas, lo cual equivale a un 30% de cumplimiento de la convocatoria inicial. Vale la pena aclarar, que inicialmente se habían convocado a 20 madres, y en la convocatoria confirmaban la asistencia, pero luego no llegaban por diferentes motivos, uno de ellos, es el desconocimiento sobre que es participación ciudadana, el otro, que es el más importante para la investigación, la percepción negativa que las líderes tienen de la participación ciudadana, entre otros tales como, quehaceres en sus casas y demás obligaciones, frente a su responsabilidad por ser: madres, esposas, pertenecer a un programa como familias en acción y demás. (A la reunión de grupo focal, solo asistieron seis mujeres, no porque no se hayan convocado, sino por la posible falta de interés hacia temas que tengan que ver con política).

Para sustentar el párrafo anterior, fue necesario realizar un proceso de caracterización de la población, para entender la importancia del porque se escogió estas madres líderes, dentro de un territorio con tantas y tan variadas problemáticas y de esta forma, dar sustento a los criterios de selección de la población, sin embargo, el criterio más importante para seleccionar la muestra fue que realizaran el papel de madres líderes activas, teniendo en cuenta el tipo de investigación utilizado (cualitativo):

CARACTERIZACIÓN DE LA POBLACIÓN SUJETO DE INVESTIGACIÓN

La población con la cual se trabajó el presente proyecto de investigación, se identifica según las siguientes características; son mujeres que tienen diferentes procesos comunitarios, tienen un reconocimiento especial dentro del sector gracias al liderazgo y la representación de la comunidad ante los diferentes programas y beneficios que llegan a los barrios, dentro del programa el reconocimiento se da a través de la labor de replicadoras de información a más o menos sesenta madres titulares del programa en los encuentros de cuidado que ellas mismas organizan y son líderes que no llevan menos de dos años dentro del programa familias en Acción.

Sin embargo, la réplica en los encuentro de cuidado, está directamente relacionada con temas del programa y pocas veces tienen acceso a información referente a temas que les permita fortalecer su liderazgo y participación.

Centramos la investigación en las mujeres que viven en el sector Cazucá, que están entre las edades de 30 a 55 años de edad, que tengan un acercamiento continuo con el programa, y que su estrato socioeconómico este dentro de los niveles 1 del SISBEN o en condición de desplazamiento.

Se decidió centrar la investigación en las madres líderes entre estas edades, teniendo en cuenta que son mujeres que asumieron liderazgos desde que inició el programa dentro del municipio y no ha sido posible la sustitución de las mismas, debido a que no hay madres que quieran asumir nuevos liderazgos ya que existen dentro del programa muchas madres titulares (madres jóvenes) que no se interesan por llevar la responsabilidad de ser madres líder.

Por otra parte, se escogió el sector Altos de Cazucá del municipio de Soacha, debido a que según el censo realizado en el año 2005 es uno de los sectores con mayor vulneración de derechos humanos. Así mismo, se tuvo en cuenta el proceso de práctica profesional que se llevó a cabo durante el año 2011.

Vale la pena mencionar, que a pesar de lo reducido del grupo, las madres líderes que participaron tiene un importante liderazgo y bastante recorrido en su papel como líder dentro del sector. Por lo tanto los aportes que le brindaron al proceso de investigación, permitieron profundizar muchos temas que quizá con un grupo más amplio hubiese sido difíciles de abordar, teniendo en cuenta la negativa que le dan algunas líderes, a hablar sobre temas que implique el termino política.

A continuación, teniendo en cuenta la mirada crítica y el análisis que se le dio a la información recogida en el proceso investigativo, en el siguiente cuadro se evidenciara el paso a paso del trabajo realizado, desde el comienzo del planteamiento de la investigación:

| PRIMER SEMESTRE AÑO 2011 | | |
|---------------------------------|--|---|
| PERIODO | OBJETIVO | ACCIONES REALIZADAS |
| Primer mes (febrero) | Formular una propuesta de investigación para entregarla a la coordinación del programa | Se logró avanzar, aprovechando la experiencia de Práctica Profesional dentro del Programa Familias en Acción y mirar el tema de mayor relevancia para poder realizar una investigación. |
| Segundo mes (marzo) | Avanzar en los antecedentes para | Recolección de información y sobre temas de participación de las madres |

| | | |
|--------------------|---|--|
| | revisar factibilidad del tema a investigar. | líderes del Programa Familias en Acción. |
| Tercer mes (abril) | Reconocer la población que estará presente en el proceso de práctica profesional y mirar las posibles aportantes al proceso de investigación. | Dentro del proceso de reconocimiento, se fue estableciendo un posible tema de investigación a partir de la recolección de información que muestran unos antecedentes. |
| Cuarto mes (mayo) | Evolucionar en el aprendizaje y reconocimiento de la población. | Se realiza un primer acercamiento con las madres líderes del programa, en donde se evidencian falencias importantes frente a temas de participación ciudadana y política |
| Quinto mes (junio) | Formular la propuesta de investigación | A partir del proceso de Práctica Profesional, se recogió información importante, que da cuenta de los antecedentes que conllevan a la falta de participación de las madres líderes en diferentes espacios que se disponen a nivel municipal y la apatía por hablar de temas relacionados con política. |

| SEGUNDO SEMESTRE AÑO 2011 | | |
|----------------------------------|--|--|
| PERIODO | OBJETIVO | ACCIONES REALIZADAS |
| Primer mes (julio) | Entregar la propuesta del tema de investigación | Se formuló la propuesta del tema de investigación, para ser presentada a la coordinación académica. |
| Segundo mes (agosto) | Avanzar en el proceso de investigación. | Se hizo la primera entrega de avances al docente tutor del proyecto de investigación. |
| Tercer mes (septiembre) | Hacer reconocimiento del sector en donde se realizara la investigación. | Se realizó una visita al sector Altos de Cazucá, en donde se tuvo el primer acercamiento con las madres líderes del Programa Familias en Acción. |
| Cuarto mes (octubre) | Realizar la recolección de los datos para la investigación. | Se visitaron 20 madres líderes, del sector Altos de Cazucá y se les hizo la invitación para participar del proyecto de investigación, es decir, se les conto la intención que se tenía con el proceso. |
| Quinto mes (noviembre) | Diseñar los instrumentos de recolección de la información. | Se diseñó el instrumento de entrevista y se entregó en borrador al docente tutor para que realizara el aporte al diseño y a la formulación de las preguntas. |
| Sexto mes (diciembre) | Realizar la recolección de la información para darle profundidad a la investigación. | Luego de los ajustes, se procedió a realizar las entrevistas y la reunión con el grupo focal. (Se hizo la recolección de la información). |
| Séptimo mes | Culminar el proceso de | Luego de recoger la información |

| | | |
|--------------|----------------|--|
| (enero 2012) | investigación. | pertinente para el proceso investigativo, se hizo el análisis e interpretación de los datos y se le dio forma al informe final de la investigación, a partir de los referentes teóricos tenidos en cuenta y de los resultados del análisis de la información recogida. |
|--------------|----------------|--|

TECNICAS E INSTRUMENTOS

Definida la población, y con la claridad del proceso investigativo, pasamos a diseñar y desarrollar los instrumentos de recolección de información, estructurados de la siguiente manera:

La entrevista semiestructurada

“Es aquella en la que, como su propio nombre indica, el entrevistador despliega una estrategia mixta, alternando preguntas estructuradas y con preguntas espontáneas”. (Que es la entrevista semiestructurada, 2011, en: <http://www.entrevistadetrabajo.org/entrevista-mixta-o-semiestructurada.html>)

La entrevista, es un medio por el que se pretende conocer las percepciones sobre la participación política de las madres líderes del Programa Familias en Acción. El resultado, fue que muchas de ellas dejaron ver sus desacuerdos y opiniones positivas sobre la participación política, así mismo, se pudo dar cuenta sobre la pertinencia de la entrevista semiestructurada aplicada al contexto de las madres, ya que nos interesó conocer el fenómeno, desde sus experiencias en el recorrido de su liderazgo, tanto dentro del programa como en la comunidad, barrios y demás espacios.

Se formularon preguntas de tipo abierto, donde ellas pudieran expresar libremente su historia, es decir, preguntas en donde se expresaran tranquilamente sobre el rol como líderes, las formas de participación, entre otros, como se puede evidenciar en el siguiente formato:

| Entrevista | |
|---|-----------------------------------|
| Introducción: El proyecto, busca conocer la percepción de las mujeres madres líderes, del Programa Familias en Acción de la comuna cuatro, sector Cazucá, con el fin de dar cuenta de las necesidades de las mujeres, en temas de participación política y en espacios de toma de decisiones. | |
| Características de la entrevista: Se les expresó a las madres líderes continuamente antes de las entrevistas, que son completamente confidenciales y en ningún caso se va dar a conocer esta investigación sin el permiso de ellas, así mismo, se les expreso que se va a utilizar para una investigación de carácter académico y que si necesitan de esta información se les hará llegar cuando así lo requieran. | |
| Duración: La duración aproximada de esta entrevista es de 20 minutos por personas y se maneja un lenguaje de fácil comprensión, para que ellas puedan fluir en la respuesta. | |
| Fecha: _____ hora _____ | |
| Lugar: _____ | |
| Entrevistadoras: _____ | |
| Entrevistado: _____ | |
| PREGUNTAS | CATEGORÍA DE ANÁLISIS |
| <ul style="list-style-type: none"> • ¿Cómo empezó usted a ser madre líder? • ¿Cuál fue su motivación para empezar a ser madre líder? • ¿Cómo se ha sentido con su participación como madre líder del Programa Familias en Acción? • ¿participa en una organización diferente al Programa Familias en Acción? (si la respuesta es sí: | <p>Rol de la mujer como líder</p> |

| | |
|--|--|
| <p>se pregunta ¿en cuál organización? (si la respuesta es no: ¿por qué no participa?)</p> | |
| <ul style="list-style-type: none"> • ¿Cuál ha sido su mayor obstáculo para la participación como madre líder? | <p>posibilidades y obstáculos para la participación política</p> |

GRUPO FOCAL

*“También conocido como **grupo de discusión** o **sesiones de grupo**, consiste en la reunión de un grupo de personas, entre 6 y 12, con un moderador encargado de hacer preguntas y dirigir la discusión. Su labor es la de encauzar la discusión para que no se aleje del tema de estudio y, de este modo, da a la técnica su nombre en inglés (“grupo con foco”). (Que es un grupo focal, 2011, en: http://es.wikipedia.org/wiki/Grupo_focal)*

Para la presente investigación fue pertinente el grupo focal, porque dio la facilidad de que se puedan complementar las experiencias entre las madres líderes, teniendo en cuenta que no todas participan en los mismo espacios y así mismo, a pesar de vivir en el mismo sector, es decir mientras algunas madres hacen parte de grupos comunitarios como es el caso de la señora María Rivera que participa en la junta de acción comunal, otras como la señora Mariela solo se dedica a su labor de madre líder. (Ver anexos 1 y 3)

A continuación se muestra el formato utilizado en el conversatorio del grupo focal:

| Grupo focal |
|---|
| <p>Introducción: El proyecto, busca conocer la percepción de las mujeres madres líderes, del Programa Familias en Acción de la comuna cuatro, sector Altos de Cazucá, Soacha con el fin de dar cuenta de las necesidades de las mujeres, en temas</p> |

de participación política y en espacios de toma de decisiones.

Características del grupo focal: El grupo focal se manejó a manera de conversatorio, en donde las madres líderes pudieron expresar a través de fichas y en carteleras las diferentes percepciones que tenían a nivel individual para de esta manera socializar las y retroalimentar con los comentarios del grupo de igual forma se les expuso que la información se va a utilizar para una investigación de carácter académico y que si necesitan de esta información se les hará llegar cuando así lo requieran.

Duración: La duración aproximada de este grupo focal es fue un encuentro de 2 horas.

Fecha: _____ hora _____

Lugar: _____

Asistentes: _____

| PREGUNTAS | CATEGORÍA DE ANÁLISIS |
|---|--|
| <ul style="list-style-type: none"> • ¿Qué se entiende por el ámbito de lo Público? • ¿Qué formas de participación política conoce? • ¿Qué aspectos positivos y negativos, creen que existe dentro de la participación política? • Que transformaciones ha logrado con su participación en los aspectos: culturales, sociales, económicos, en su familia, frente a su calidad de vida y en el reconocimiento y visibilización de su labor como mujer líder. • ¿Conoce o tiene acceso a información sobre sus derechos como mujer? (a la respuesta no: ¿nunca se ha interesado por | <p>Percepción sobre participación política</p> <p>Obstáculos y posibilidades para la participación política</p> <p>Rol de la mujer como líder</p> <p>Percepción sobre participación política</p> |

| | |
|--|--|
| <p>conocerlos?) (a la respuesta si: ¿en dónde ha escuchado hablar del tema?, <i>se sigue a la siguiente respuesta</i>)</p> <ul style="list-style-type: none"> • ¿Sabe cómo exigir sus derechos? (a la respuesta si: ¿cómo?) (a la respuesta no: ¿le gustaría conocer sobre el tema?) • ¿cree que dentro del Programa Familias en Acción, existe alguna implicación política en términos de la participación? (a la respuesta no: no se ahonda en el asunto) (a la respuesta si: ¿Cuál?, <i>se sigue a la siguiente pregunta</i>) • ¿el programa se ha visto afectado por esto? ¿Cómo? | <p>Percepción sobre participación política</p> |
|--|--|

Se evidenció que, el uso de las técnicas de entrevista y grupo focal fueron pertinentes para el proceso de recolección de información, teniendo en cuenta, que se logró nutrir el proceso y se promovió un espacio de intercambio y retroalimentación de los saberes y experiencias particulares, frente a la participación política dentro del Programa Familias en Acción.

9. RECOLECCIÓN, ANÁLISIS E INTERPRETACIÓN DE LA INFORMACIÓN

Para la recolección de la información en el proceso de investigación, fue necesario formular una serie de preguntas para realizar una entrevista semi-estructurada, en donde las madres líderes, libremente fueron narrando su experiencia dentro del Programa Familias en Acción. Vale la pena mencionar, que a partir de las respuestas que daban las madres líderes, fueron surgiendo nuevas preguntas que ampliaron el proceso de recolección de información y modificaron el diseño del instrumento de entrevista en la forma en que las preguntas fueron más flexibles por lo que las respuestas de parte de las madres líderes fueron “fluidas” en cuanto los relatos de su experiencia.

Las preguntas que surgieron con la intención de ahondar en la experiencia, fueron las siguientes:

- ¿Cómo empezó usted a ser madre líder?
- ¿Cuál fue su motivación para empezar a ser madre líder?
- ¿Cómo se ha sentido con su participación como madre líder del Programa Familias en Acción?
- ¿participa en una organización diferente al Programa Familias en Acción? (si la respuesta es sí: se pregunta ¿en cuál organización? (a la respuesta no: ¿por qué no participa?)
- ¿Cuál ha sido su mayor obstáculo para la participación como madre líder?

De igual forma, y a medida que se resolvían las preguntas de manera individual, surgió la idea de organizar un encuentro con un grupo focal, con la intención de que en conjunto, las madres líderes del programa, fueran dando recuento de su experiencia y pudieran recordar cómo ha evolucionado en el

transcurso de sus vidas, el papel de líderes dentro de una comunidad tan compleja como es la del sector Altos de Cazucá, Soacha y como han combinado este trabajo con su labor como madres líderes del Programa Familias en Acción.

Este encuentro, se organizó a manera de conversatorio desde la técnica del realización del grupos focales y algunas madres líderes, expusieron en carteleras algunos interrogantes a los cuales sintieron la necesidad de dar respuesta, para poder nutrir el conversatorio y darle un sentido a la recapitulación de sus experiencias como líderes dentro de su comunidad, así como la de ser madres líderes de un programa tan importante como es de Familias en Acción.

Las preguntas que se abordaron en el conversatorio fueron las siguientes:

- ¿Qué se entiende por el ámbito de lo Público?
- ¿Qué formas de participación política conoce?
- ¿Qué aspectos positivos y negativos, creen que existe dentro de la participación política?
- Qué transformaciones ha logrado con su participación en los aspectos: culturales, sociales, económicos, en su familia, frente a su calidad de vida y en el reconocimiento y visibilización de su labor como mujer.
- ¿Conoce o tiene acceso a información sobre sus derechos como mujer? (a la respuesta no: ¿nunca se ha interesado por conocerlos?) (a la respuesta si: ¿en dónde ha escuchado hablar del tema?, se sigue a la siguiente respuesta)
- ¿Sabe cómo exigir sus derechos? (a la respuesta si: ¿cómo?) (a la respuesta no: ¿le gustaría conocer sobre el tema?)
- ¿cree que dentro del Programa Familias en Acción, existe alguna implicación política en términos de la participación? (a la respuesta no:

no se ahonda en el asunto) (a la respuesta si: *¿Cuál?, se sigue a la siguiente pregunta)*

- *¿el programa se ha visto afectado por esto? ¿Cómo?*

Usando la técnica y el instrumento antes mencionados, se logró, no solo ordenar y sistematizar la información sino dar un curso a la investigación para un posterior análisis e interpretación de los datos recogidos.

ANÁLISIS E INTERPRETACIÓN

Por otro lado, dentro del proceso de análisis de la información, se lograron identificar las siguientes categorías para poder darle un orden a la información y de esa manera facilitar el análisis de la misma.

CATEGORÍAS DE ANÁLISIS:

| CATEGORÍAS DE ANÁLISIS | SUBTEMAS | ESTRATEGIA METODOLÓGICA |
|--|---|--------------------------------|
| Percepción de las madres líderes sobre participación política. | Cómo entienden las madres líderes del programa familias en acción la participación política. | Grupo focal |
| Que piensan las madres líderes sobre el programa familias en acción y sobre su rol como líderes. | Qué piensan las madres líderes sobre el programa familias en acción Qué piensan las madres líderes sobre su rol como líder | Entrevista Grupo focal |

| | | |
|---|---|--------------------------------------|
| <p>Que obstáculos y qué acciones posibilitan la participación política de las madres líderes del programa familias en acción.</p> | <p>Qué Obstáculos identifican las madres líderes para la participación política dentro del programa</p> <p>Qué posibilita la participación política de las madres líderes dentro del programa familias.</p> | <p>Entrevista</p> <p>Grupo focal</p> |
|---|---|--------------------------------------|

SUBTEMA DE ANÁLISIS: Como entienden las madres líderes del Programa Familias en Acción la participación política.

Las madres líderes del Programa Familias en Acción, entienden la participación política como: *“participar comunitariamente”*; así lo afirma la madre líder María Rivera, según la entrevista que se llevó a cabo durante la recolección de datos: *“participar todos en comunidad y ponerlo en práctica”* por lo que se pudo identificar, que para las madres líderes no está claro el concepto de participación política, sin embargo, se percibe que para ellas, es necesario que exista la democracia o mejor la *“denominada participación ciudadana”*. (Vallejo, S.F, p. 181).

Desde el punto de vista como investigador se puede notar, que para que exista participación, las madres líderes necesitan que se promueva la unión entre la comunidad, que se legitime una democracia donde todos puedan “participar” libremente, desde este punto de vista, es donde se empieza a analizar que las madres líderes entienden que deben empezar a incidir, en las acciones que se planifiquen o se organicen dentro de su gobierno local o comunidad y que es a través de esa unión, que pueden articular trabajo para alcanzar las metas.

Para tales efectos, las madres líderes del programa, reconocen que la participación la hacen todos los integrantes de un grupo determinado, es decir, todos los ciudadanos, y así lo afirma Sabucedo, (1986) en el siguiente texto: *“Para que la democracia sea legítima, necesariamente requiere de la participación política, que es la posibilidad que tienen los ciudadanos de incidir en el curso de los acontecimientos políticos es decir, son acciones que realizan los ciudadanos para incidir en un bajo o alto grado en los asuntos de un Estado”*.

Por lo tanto, como se venía narrando anteriormente las madres líderes perciben que es necesario que “todos” participen “unidos” para poder incidir políticamente en su comunidad, gobierno local o incluso en el mismo Programa Familias en Acción como tal.

Así mismo, las narrativas hechas por las madres líderes, durante el proceso de recolección de datos, dejan ver que para ellas participar es: *“estar en la rosca”* respondiendo a la pregunta: *¿de qué forma participaría usted en la comunidad?*¹²: *“alguien dijo que lo malo de la rosca, es no pertenecer a ella cierto y entonces yo creo que lo malo es no hacer parte, hacer parte activa pasiva, no que nos utilicen, sino que realmente seamos activos seamos nosotros los actores no los espectadores”*. Delgado, M. (2011).¹³.

Las madres líderes, creen que participar es de alguna forma hacer politiquería y ellas lo rechazan, así lo han visto prolongadamente a través del Programa Familias en Acción. De la misma forma, ellas también comprenden su participación política desde una visión de la creencia religiosa, como lo narra la señora María Rivera: *“Bueno, mi motivación primeramente fue el deseo de servir y saber que con eso estoy contribuyendo al bienestar de mi*

¹² Pregunta hecha por las facilitadoras del grupo focal (ver anexo 2).

¹³ Entrevista a madre líder del programa Familias en Acción , Anexo 2: grupo focal (María P. Delgado)

comunidad y además por mis votos cristianos, en mi corazón siempre está el deseo por el servicio". De esta forma, ella reitera que hace una participación comunitaria por el deseo de servir a su comunidad y ayudar a los jóvenes de su barrio, para lo cual, han realizado otras acciones como la de enviar peticiones durante las asambleas públicas realizadas durante el mandato del expresidente Álvaro Uribe Vélez, donde les expusieron sus necesidades, y le hicieron saber que necesitaban, solicitando la presencia del SENA en el Municipio, acción que al parecer resulto efectiva pues se hizo realidad en poco tiempo.

Lo anterior es constatable a partir del relato de la madre líder, señora María Rivera: *"estuvimos en la de Uribe, aquí en el coliseo de León XIII , estuvimos en el salón de protocolo de María auxiliadora, estuve en el colegio Gabriel García Márquez, que a él le propusimos nosotras, le dijimos, a él cuándo comenzamos a ser liderazgo en familias en acción... porque él nos preguntó cuál era la mayor necesidad que teníamos en la comuna 4; todas las líderes respondimos era que nosotras necesitábamos un SENA, porque dentro de la comunidad de Soacha no teníamos un SENA, para nuestros jóvenes"* María Rivera, (2011).

Así, las madres líderes reiteran que utilizan su liderazgo o participan políticamente para el bienestar de su comunidad, es decir entienden su liderazgo o participación política como un fin filantrópico y reafirman que la comunidad unida logra avances en las metas que se propongan y logran cubrir necesidades que tiene en sus barrios.

SUBTEMA DE ANALISIS: ¿Que piensan las madres líderes del programa familias en acción sobre su rol como líderes?

Las madres líderes a través de las entrevistas y grupos focales, dejaron ver su percepción sobre su rol como madres líderes y líderes de su comunidad de la siguiente manera:

Al dar respuesta sobre “¿qué entienden por liderazgo?”, una de las líderes hace alusión al siguiente concepto: *“liderazgo es precisamente una persona, debería tener creo que en este caso, el liderazgo no es lo que la persona diga, sino que es lo que el grupo tiene que hacer, es hacer parte, no que imponga, no que sea un dictador sino que deje que el resto de la comunidad haga parte”*. Delgado, M. (2011).

Las madres líderes, a pesar que realizan un trabajo comunitario de manera empírica, han aprendido a reconocer que, el liderazgo hace parte de lo que ellas definen como participación política o *“participar en comunidad”* y tienen claro, que el trabajo que ellas hacen es un ejercicio recíproco, en el sentido que a ellas la comunidad también les aporta en conocimiento, experiencia y reconocimiento, deductivamente se puede afirmar que ellas promueve lo que se denomina como una *“democracia legítima”* (Sabucedo, 1986).

Para algunas madres líderes, el liderazgo es un medio para hacerse conocer y respetar, pero no de una forma autoritaria sino democrática, según lo que se ha podido deducir e inducir, las madres líderes ven este liderazgo como un medio para ayudar a los demás y más aun a las personas de su barrio, sin embargo, también dejan ver que su participación dentro del programa se ve coartado por los funcionarios del mismo programa, de esta forma lo afirma la señora María Rivera *“Nosotras como madre líder de familias en acción no nos han dejado participar prácticamente en nada, porque yo estoy de líder de familias en acción desde que inició el programa”*. (Ver anexo 1)

Según afirman la mayoría de madres líderes, en el Programa no les permiten avanzar en términos de la participación y no les brindan las

herramientas para poder conformar un comité de mujeres dentro de su comunidad, de igual forma, algunas madres líderes argumentan, que debido a la falta de unión entre ellas, no pueden participar activamente dentro de su comunidad o incidir dentro del gobierno local, pues siempre les ponen “obstáculos” para facilitar la verdadera participación, como lo dice cesar vallejo: “al no crear en la comunidad una conciencia de su propio valer, que modifica los valores tradicionales de las relaciones sociales y de la comunicación entre el gobierno y la comunidad”. (Vallejo, S.F, p. 181).

Por otra parte, los obstáculos a los que se refieren la mayoría de madres líderes, se entiende o se entendería como desinformación de parte del programa o con la falta de veeduría por parte de las madres como lo afirman los siguientes autores: *“la violación de estos derechos tiene que ver con la ausencia de información o con el carácter equivocado de la misma. Pero principalmente tiene que ver con la ausencia de controles desde la propia sociedad civil”*. (Santana & Muñoz, S.F, p. 74).

Es de anotar, que la limitante se da también, en el sentido en que algunas madres líderes, ejercen su papel como una obligación impuesta y no como una labor gustosa, sino más bien, por cumplir con el compromiso hacia el grupo de madres titulares que la eligió y como se argumentó anteriormente por el desconocimiento y la falta de información que ellas mismas manifiestan. Lo anterior se justifica de acuerdo a la versión de una de las madres, en donde expone lo siguiente: *“osea, no quería ser líder, sino me eligieron ahí y pues me toco, empezando porque, osea no tenía conocimiento de nada porque no estaba en el programa familias en acción, era nueva, yo no sabía nada de ningún liderazgo, ni nada”*. Ayala, M. (2011)¹⁴.

¹⁴ Opinión de una madre líder del grupo focal (Señora Mariela Ayala). Entrevista a madre líder del programa Familias en Acción

Finalmente se puede decir que, para las madres líderes, el liderazgo es una forma de darse a conocer dentro de la comunidad de una forma democrática y no autoritaria, de la misma manera su participación se ve coartada debido a que nos les permiten avanzar en términos de toma de decisiones y generación de nuevos espacios de participación y según algunos autores y lo que como investigadores e investigadoras hemos podido percibir, esa desinformación y falta de control por parte de ellas, genera una vulneración de sus derechos como ciudadanas.

SUBTEMA DE ANÁLISIS: ¿qué piensan las madres líderes, sobre el Programa Familias en Acción?

En la recolección de datos, la madre líder, señora María Rivera: dejó ver su perspectiva sobre el programa expresándose de la siguiente manera sobre esta: *“el programa, creo, para mí, que están jugando con el trabajo de nosotras como líderes y están manipulando la información a conveniencia de ellos, a las madres líderes, no a todas, pero a la mayoría las manipulan y les hacen creer que si los funcionarios de la oficina, cambian, entonces se acaba el programa y (...) cuando hay política o mejor politiquería sacan provecho de las que se dejan manipular”*.

Las madres líderes, han expresado continuamente que a pesar de que el programa se haya creado con fines asistenciales, es un beneficio que reciben de manera condicionada y que no se ha podido manejar con transparencia, debido a la corrupción, manipulación política y carácter clientelista que continuamente afecta su manejo.

Este fenómeno causa una “división” entre la esfera pública y el ciudadano, dejando malestares en cuanto a la perspectiva de política de las madres líderes, esto lo expone el autor diciendo la siguiente afirmación: *“al clientelismo se suman las conductas corruptas y la creciente desconfianza de la ciudadanía en la política y los políticos, abriéndose así un abismo entre el*

ciudadano y la esfera pública, que de entrada constituye una poderosa barrera a la participación, pues se le asocia además con la política y esto conduce a la estigmatización". Velazquez & Gonzales, S.F, p. 18).

Se da cierre a este subtema diciendo que, las madres líderes tienen una percepción negativa de la política porque confunden el término con el de politiquería como se mencionó antes, sin embargo del programa tienen una buena opinión, ya que les otorga a ellas un beneficio económico que aunque sea poco, les es bastante útil para satisfacer alguna de sus necesidades básicas.

SUBTEMA DE ANALISIS: ¿qué obstáculos les impiden y que acciones posibilitan la participación política de las madres líderes en el marco del programa?

Las madres líderes, han expresado a través del proceso de recolección de datos, los obstáculos que no les permiten participar políticamente, así como también las actividades que facilitan la participación política, para lo cual se expresan de la siguiente manera: *"El obstáculo de pronto de ya no verlo a uno ser...,para mi concepto, de pronto ya al no verlo a uno joven, porque a nosotros ya a la edad que yo tengo, como que ya lo aíslan, creyendo que ya uno no es útil, y eso es el obstáculo, para mi concepto y yo digo, no me dejaron ser edil porque ya me dijeron, no pero es que ya tiene, esa vieja ya tiene 51 años, ya que va servir, pero nunca piensan lo que uno tiene en su corazón y en su mente y el querer servir, el conocimiento, no me lo o sea, como que no me tuvieron en cuenta eso, eso, para mi ese es el obstáculo".*

Como se presenta en el Objetivo General del presente documento, las mujeres líderes con las que se decidió llevar a cabo la investigación, están entre los 30 y los 55 años de edad, ya que las mujeres jóvenes, por su falta de reconocimiento dentro de la comunidad y la falta de conocimiento por algunos temas, se les dificulta el desempeño de las labores comunitarias, por

lo que se hace evidente la necesidad de que las mujeres líderes actuales constituyan un ejercicio pedagógico de multiplicación en diferentes temas y fortalezcan nuevos liderazgos dentro de sus comunidades.

De la misma manera y como se había dicho antes, el obstáculo más importante es la desinformación y la perspectiva negativa que líderes tienen del programa debido al manejo clientelista que se le da al este. Así mismo el desinterés de las madres líderes por conocer los mecanismos de participación política, incide en estos obstáculos: *“la participación del colombiano medio es muy escasa, al colombiano medio no le importan mucho los programas ni las hojas de vida de los candidatos”*. (Santana & Muñoz, S.F, p. 80).

Estos son algunos obstáculos que impiden la participación política de las mujeres, y generan una percepción negativa por parte de las madres líderes hacia el programa:

- Falta de capacitación y conocimiento hacia temas referentes a la política y participación
- Manejo clientelista que se le da al programa
- Cuestiones de edad
- Falta de reconocimiento
- Falta de control e interés por parte de ellas en temas relacionados con política y participación
- Falta de oportunidades para participar en igualdad de condiciones
- Falta de voluntad política

- Falta de información por parte de las entidades estatales hacia las madres líderes
- Falta desconocimiento de sus derechos y los mecanismos de exigibilidad

Sin embargo, planteados los anteriores obstáculos para la participación política, existen algunas acciones que posibilitan la participación de las madres líderes dentro del programa, a través de la oportunidad que les dieron de ser líderes, siendo este un espacio por el que se dan a conocer dentro de la comunidad, como lo reitera la madre líder María rivera: “yo empecé a ser madre líder hace 8 años cuando inicio el programa, a mí me eligieron las mamitas beneficiarias del programa que viven en el sector y que conoce mi forma de ser como líder” (ver anexo 1)

Es de esta forma, que se posibilita la participación política de las madres líderes, al tener un recorrido en el liderazgo y por ende un reconocimiento dentro de la comunidad a la que representan.

Otras acciones que posibilitan la participación de las madres líderes son las siguientes:

- *Recorrido en el liderazgo*
- *Oportunidad de liderar*
- *No exigen un perfil determinado para ser madres líderes*
- *Beneficios que otorga el programa por su condición de madre líder (acceso rápido a las instalaciones de la oficina, no se obligan a trámites para presentar documentos etc.)*
- *Iniciativa o interés por participar por parte de algunas de ellas*

- *Interés de algunas madres líderes por servirle a la comunidad a través de su participación*

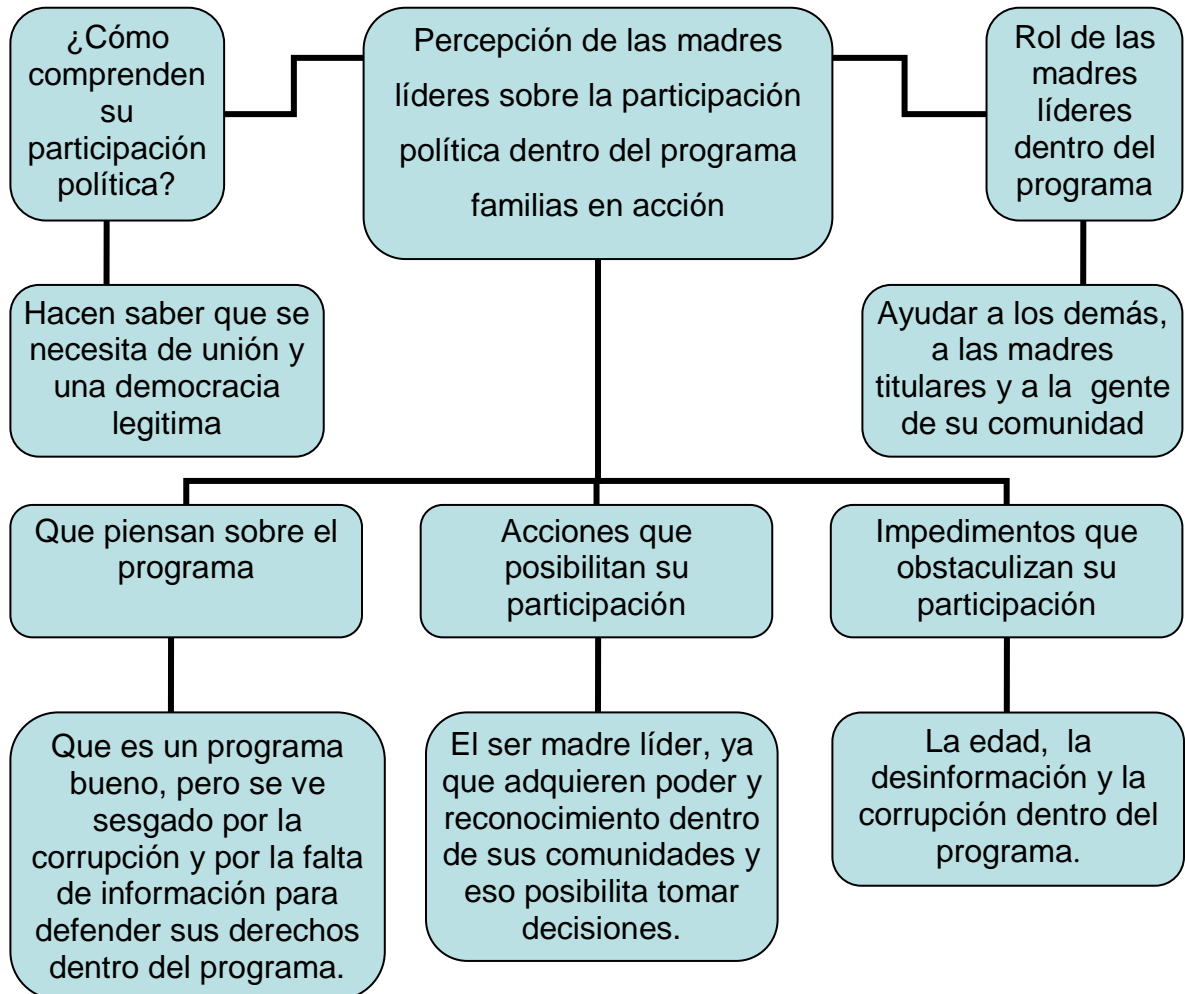
De otro modo, en el programa existen tanto obstáculos que impiden cómo acciones que posibilitan la participación política de las madres líderes, sin embargo y como se puede dar cuenta, son muchos más los obstáculos que las posibilidades para acceder a la participación política.

No podemos dejar de lado, que por parte de algunas madres líderes existe el interés por servirle a la comunidad y por obtener mayor conocimiento de los diferentes espacios de participación, aunque no esté en manos del programa esa información como es el caso de la señora María Rivera quien participa en la junta de acción comunal y se interesa por hacer parte de la junta administradora local de la comuna.

Finalmente podríamos decir que existen posibilidades o acciones que posibilitan la participación política de las madres líderes, sin embargo, también depende del interés que ellas expresen por participar en diferentes escenarios que se generen a nivel del programa.

Dentro del siguiente mapa conceptual se evidencia una síntesis del resultado de las categorías de análisis antes descritas.

MAPA CONCEPTUAL



10. IMPLICACIÓN DISCIPLINARIA

A través del proceso de investigación, se ha podido dar cuenta, de que las madres líderes son personas que tratan de ayudar al prójimo y de servir en su comunidad llevando a cabo, los “deberes cristianos” que estas expresan según su moral. Así mismo, expresan que quieren ser líderes y que quieren de alguna manera participar, pero que por su condición de habitar en un sector vulnerable del municipio de Soacha, se les coartan sus derechos como seres humanos y como mujeres, ellas se identifican como seres que tienen todas las capacidades para asumir su liderazgo, pero que, no se les tienen en cuenta como sujetos de participación política.

Sin embargo, dentro del Programa Familias en Acción, a pesar de todo el tiempo que ellas dedican para fortalecer la institucionalidad, se les vulneran sus derechos básicamente por el desconocimiento y el manejo clientelista que se le da a la política o a la participación política dentro del programa; se refiere a la desinformación como una de las causas principales por las que ellas no participan, en donde no se puede dejar de lado, que al ser madres líderes, de alguna forma ya están participando políticamente, al ser este, un programa creado por la Presidencia de la República, sin embargo, ellas desconocen esta participación.

Desde la profesión y como Trabajadoras y trabajadores Sociales, se busca que las madres líderes transformen su realidad, y exijan que a través del Programa Familias en Acción, se fomente espacios de información donde se les divulguen los diferentes mecanismos de participación ciudadana y donde el programa de alguna forma deje de verse sesgado por el clientelismo y comience a brindar herramientas que les ayude a reconstruir su realidad social y a no depender de un subsidio, sino que por el contrario, busquen

mejorar su calidad de vida y las condiciones estables para su entorno más cercano.

El aporte de la investigación a la profesión de Trabajo Social está directamente relacionado con la riqueza en conocimiento que esta le ofrece y la cualificación como disciplina, ya que en este proceso investigativo se busca crear una transformación como se ha venido diciendo a lo largo del documento, fomentando que las madres líderes del Programa Familias en Acción, hagan procesos de reflexión sobre la participación política que practican, o que creen practicar generando la necesidad de ser sujetos políticos para exigir derechos y así satisfacer las necesidades que tengan en sus barrios, comunidades y demás.

Es enriquecedora esta investigación para la disciplina de ciencias sociales y para la profesión de Trabajo Social, porque permite conocer las percepciones de las personas, sus pensamientos, el sentido y comprensión que les encuentran a los fenómenos que ocurren en sus vidas y a las dinámicas sociales que se dan en los diferentes contextos y en este caso en el contexto del Programa Familias en Acción.

El contexto no explorado y tal vez al que se acercó esta investigación, fue el de la participación de las mujeres que ejercen diferentes liderazgos en sus barrios y comunidades, ya que algunas hicieron saber que participaban en sus comunidades o hacían parte activa de las Juntas de Acción Comunal de sus barrios.

Las madres líderes con las que se trabajó el proyecto se desenvuelven en un contexto en el que continuamente sufren desigualdades y vulneración de sus derechos. Todo esto debido a la complejidad del sector, ya que se vive un clima de violencia continua, en donde la mayoría de su población son

personas en condición de desplazamiento y con alto nivel de desconfianza hacia el sistema de gobierno, debido a su relación con el tema de la política y los grupos políticos de siempre, donde constantemente y a través del tiempo han venido siendo los mismos *“partidos políticos tradicionales, representantes del viejo clientelismo”*. Santana & Muñoz, S.F, p. 74)

11. DISEÑO DE LAS SOLUCIONES ALTERNATIVAS

Dentro del proceso investigativo, se pudo dar cuenta que, una de las principales problemáticas que enfrentan las mujeres dentro del Municipio de Soacha es: la falta de participación de las mujeres en los diferentes escenarios de participación política, que conlleva al desconocimiento y vulneración constante de sus Derechos.

Como posibles alternativas de solución para la problemática que se identificó dentro del proceso investigativo, y teniendo en cuenta que el ejercicio se desarrollo en el marco del Programa Familias en Acción, se recomienda implementar estrategias que conlleven a la posibilidad de que las madres líderes de todo el territorio municipal, tengan acceso a la información sobre los mecanismos y espacios de participación ciudadana, a través de la creación de redes de mujeres, en donde ellas tengan esta información y la multipliquen en los encuentros de cuidado, así mismo que en el programa incluyan en la biblioteca de la madre líder textos, folletos, revistas, etc., que hablen sobre temas alusivos a la participación política, para que de esta forma puedan tener claro el concepto de participación política y así poder acceder a oportunidades de liderazgo político y recursos en todos los niveles de gobierno, que posibiliten a las mujeres llegar de forma igualitaria a diferentes cargos de tipo político y de toma de decisión, tales como: Juntas de Acción Comunal y/o Juntas Administradoras Locales (los llamados Ediles).

Así mismo otras posibles alternativas para que se pueda llevar a cabo la solución de dicha problemática que presentan las madres líderes en temas de participación política pueden ser formulación de política pública referido a que los espacio de participación se han de mayor acceso y se promulguen procesos de promoción y divulgación sobre mecanismos de participación.

Otra posible solución o alternativa, sería que se promueva u organice comités o redes de mujeres al interior del programa como también en sus barrios en donde se les brinde a las madres líderes orientación sobre organizaciones de mujeres o movimientos sociales y en donde exista la posibilidad de una atención integral con un enfoque psicosocial para estas madres líderes y sus familias.

Finalmente, se hace relevante mencionar que, en el momento las mujeres del municipio de Soacha, cuentan con una herramienta importante para la exigibilidad de sus derechos desde diferentes espacios; se trata de la Política Pública de Mujeres con Equidad de Géneros , que ya ha sido aprobada y que está en espera de recursos para la ejecución, pero, que muchas mujeres desconocen su existencia y la importancia que tiene para ellas, por lo que, como recomendación adicional, sería importante que el Programa Familias en Acción adoptara esta herramienta para darla a conocer con las madres que integran el programa y así brindarles una oportunidad de buscar sus propios beneficios sin depender de ellos.

12. CONCLUSIONES

No es fácil llevar a la práctica lo que se ha planteado en teoría, aunque el diseño, la formulación y el respaldo jurídico-normativo de un proceso investigativo sea el adecuado, no representa la garantía para la implementación concreta de las ideas planteadas ni una solución a las problemáticas evidenciadas como proceso de investigación. Por lo tanto, se puede llegar a las siguientes conclusiones:

- ✓ Para que las mujeres tengan resuelto el tema del derecho a la participación, debe existir una voluntad política para hacer cumplir la ley.
- ✓ Depende de las mismas mujeres y de la forma en como ellas exijan sus derechos, la efectividad del cumplimiento de los mismos.
- ✓ A pesar de que los mecanismos de participación ciudadana existen tales como: las consultas populares, el referendo el plebiscito etc. falta interés por parte de la población hacia el conocimiento de los temas.
- ✓ Históricamente, a las mujeres se les ha discriminado por su condición de mujer, una condición que se les ha establecido culturalmente. Sin embargo, existen Movimientos Sociales que han estado en la constante lucha por la reivindicación de los derechos de la ciudadanía, solo falta apoyo, conocimiento y fortalecimiento para que esa reivindicación se dé.
- ✓ Si se otorgan las oportunidades, en igualdad de condiciones, las mujeres podrán acceder a diferentes espacios y aprovecharlos en beneficio de su comunidad y su entorno más cercano: su familia.
- ✓ Las mujeres integran un todo, ejercen un liderazgo en beneficio de un grupo y no a nivel individual.

- ✓ Las madres líderes entienden participación política como unión como una democracia legítima.
- ✓ El tipo de liderazgo que las madres líderes ejercen es un forma de participación comunitaria
- ✓ Las madres líderes ven el Programa Familias en Acción como una ayuda de tipo económico y no como una oportunidad para participar políticamente.
- ✓ Las madres líderes confunden política con politiquería y de ahí se desprende la percepción negativa que las madres líderes tienen respecto a la participación política
- ✓ Las madres líderes suponen que la participación ciudadana únicamente se hace a través del sufragio y así mismo desconocen la relevancia que este tiene.

ANEXOS

ANEXO 1

| ENTREVISTAS | |
|---|---|
| <p>Introducción: El proyecto, busca conocer la percepción de las mujeres madres líderes, del Programa Familias en Acción de la comuna cuatro, sector Cazucá, con el fin de dar cuenta de las necesidades de las mujeres, en temas de participación política y en espacios de toma de decisiones.</p> | |
| <p>Características de la entrevista: Se les expresó a las madres líderes continuamente antes de las entrevistas, que son completamente confidenciales y en ningún caso se va dar a conocer ésta investigación sin el permiso de ellas, así mismo, se les expreso que se va a utilizar para una investigación de carácter académico y que si necesitan de ésta información se les hará llegar cuando así lo requieran.</p> | |
| <p>Duración: La duración aproximada de esta entrevista es de 20 minutos por personas y se maneja un lenguaje de fácil comprensión, para que ellas puedan fluir en la respuesta.</p> | |
| <p>Fecha: <u>08 de diciembre de 2011</u> hora : <u>4: 30 pm</u></p> <p>Lugar: <u>Barrio Villa Sandra, Altos de Cazucá, Soacha.</u></p> <p>Investigadoras: <u>Adriana Chávez y María de los Ángeles Tamayo</u></p> <p>Entrevistado: <u>María Rivera (madre líder)</u></p> | |
| PREGUNTAS | RESPUESTAS |
| ¿Cómo empezó usted a ser madre líder? | Yo empecé a ser madre líder hace 8 años cuando inició el programa, a mí me eligieron las mamitas beneficiarias del programa que viven en el sector y que conocen mi forma de ser como líder |
| ¿Cuál fue su motivación para empezar a ser madre líder? | Bueno, mi motivación primeramente fue el deseo de servir y saber que con eso estoy contribuyendo al bienestar de mi comunidad y además por mis votos cristianos, en mi corazón siempre está el deseo por el servicio |
| ¿Cómo se ha sentido con su participación como madre líder del Programa Familias en Acción? | Personalmente me he sentido bien, por poder servirle a las mamitas, pero con el programa, el programa, creo, para mí, que están jugando con el trabajo de nosotras como líderes y están manipulando la información a conveniencia de ellos, a las madres líderes, no a todas, pero a la mayoría las manipulan y les hacen creer |

| | |
|---|---|
| | que si los funcionarios de la oficina, cambian, entonces se acaba el programa y... cuando hay política o mejor politiquería sacan provecho de las que se dejan manipular |
| ¿Cuál para usted, es la manera correcta de hacer política? | Para mí no, es que yo he hecho política y no obligo a la gente a votar por mí, solo si creen en mí, yo para eso me he capacitado y he aprendido sobre política, política pública. |
| Señora María, cuéntenos un poco, para usted ¿cuál es la diferencia entre politiquería y política pública? | Politiquería, es cuando los partidos políticos o los candidatos engañan a la gente para sacar provecho de ellos y la política pública es la que hago yo, me postulo a un cargo y hago la política sin corrupción...tengo en cuenta la opinión de las personas, y por ejemplo en Familias en Acción, las líderes sabemos que mamitas cumplen y que mamitas no cumplen, y uno como líder es el que sabe el proceso en las comunidades y allá en familias en acción no nos tiene en cuenta eso, a nosotras no nos tienen en cuenta para nada, ellos, hace lo de ellos, ellos allá, o sea, en la oficina allá ellos hace lo de ellos, pero nunca nos tienen en cuenta a las madres líderes. |
| ¿Participa en una organización diferente al Programa Familias en Acción? (si la respuesta es sí: se pregunta ¿en cuál organización? | Sí, como líder, yo llevo 15 años haciendo liderazgo con visión Mundial, llevo 8 periodos en la Junta de Acción Comunal. Como postulante a edil, en dos periodos me he postulado a edil y en las dos me han robado los votos, siempre no me aparecen los votos |
| ¿Cuál ha sido su mayor obstáculo para la participación como madre líder? | El obstáculo de pronto de ya no verlo a uno ser, para mi concepto, de pronto ya al no verlo a uno joven, porque a nosotros ya a la edad que yo tengo, como que ya lo aíslan, creyendo que ya uno no es útil, y eso es el obstáculo, para mi concepto y yo digo, no me dejaron ser edil porque ya me dijeron, no pero es que ya tiene 51 años, ya que va servir, pero nunca piensan lo que uno tiene en su corazón y en su mente y el querer servir, el conocimiento, no me lo o sea, como que no me tuvieron en cuenta eso, eso, para mi ese es el obstáculo. |

ANEXO 2

| ENTREVISTAS | |
|---|---|
| <p>Introducción: El proyecto, busca conocer la percepción de las mujeres madres líderes, del Programa Familias en Acción de la comuna cuatro, sector Cazucá, con el fin de dar cuenta de las necesidades de las mujeres, en temas de participación política y en espacios de toma de decisiones.</p> | |
| <p>Características de la entrevista: Se les expresó a las madres líderes continuamente antes de las entrevistas, que son completamente confidenciales y en ningún caso se va dar a conocer ésta investigación sin el permiso de ellas, así mismo, se les expreso que se va a utilizar para una investigación de carácter académico y que si necesitan de ésta información se les hará llegar cuando así lo requieran.</p> | |
| <p>Duración: La duración aproximada de esta entrevista es de 20 minutos por personas y se maneja un lenguaje de fácil comprensión, para que ellas puedan fluir en la respuesta.</p> | |
| <p>Fecha: <u>08 de diciembre de 2011</u> hora : <u>4: 30 pm</u></p> <p>Lugar: <u>Barrio Villa Sandra, Altos de Cazucá, Soacha.</u></p> <p>Investigadoras: <u>Adriana Chávez y María de los Ángeles Tamayo</u></p> <p>Entrevistado: <u>Mariela Ayala (madre líder)</u></p> | |
| PREGUNTAS | RESPUESTAS |
| ¿Cómo empezó usted a ser madre líder? | A mí me eligieron las mamitas titulares, del programa |
| ¿Cuál fue su motivación para empezar a ser madre líder? | Pues, o sea, no quería ser líder, sino me, me eligieron ahí y pues me tocó, empezando porque, o sea no tenía conocimiento de nada porque no estaba en el programa familias en acción, era nueva, yo no sabía nada de ningún liderazgo, ni nada. Entonces yo fui a la oficina y les dije qué necesitaba, como una capacitación, pa' cómo ser líder, como yo saber, dirigir las madres titulares. |
| ¿Y el programa le dio esa herramienta, le dio la capacitación? | ¡Nos, dieron las capacitaciones! |

| | |
|--|--|
| ¿Cómo se ha sentido con su participación como madre líder del Programa Familias en Acción? | Bien, porque o sea, empezando que tuve un apoyo de las madres titulares, en la oficina también me apoyaron mucho, porque allá me decían como hacer los encuentros, allá me explicaban que hacer, venían yo acá y las mamitas también me colaboraban. |
| ¿Participa en una organización diferente al Programa Familias en Acción? (si la respuesta es sí: se pregunta ¿en cuál organización?) | Solo familias en acción. |
| ¿Porque no se ha interesado por participar en otra organización? | Porque no, o sea, no he tenido conocimiento |
| ¿Cuál ha sido su mayor obstáculo para la participación como madre líder? | ¡Tener más conocimiento! |

ANEXO 3

| ENTREVISTA | |
|--|--|
| Introducción: El proyecto, busca conocer la percepción de las mujeres madres líderes, del Programa Familias en Acción de la comuna cuatro, sector Cazucá, con el fin de dar cuenta de las necesidades de las mujeres, en temas de participación política y en espacios de toma de decisiones. | |
| Características de la entrevista: Se les expresó a las madres líderes continuamente antes de las entrevistas, que son completamente confidenciales y en ningún caso se va dar a conocer ésta investigación sin el permiso de ellas, así mismo, se les expreso que se va a utilizar para una investigación de carácter académico y que si necesitan de ésta información se les hará llegar cuando así lo requieran. | |
| Duración: La duración aproximada de esta entrevista es de 20 minutos por personas y se maneja un lenguaje de fácil comprensión, para que ellas puedan fluir en la respuesta. | |
| Fecha: <u>04 de diciembre</u> hora : <u>2: 30 PM</u> Lugar: <u>ALTOS DE CAZUCÁ</u> Investigadoras: <u>Adriana Chávez y María de los Ángeles Tamayo</u> Entrevistado: <u>Blanca montero (madre líder)</u> | |
| PREGUNTAS | RESPUESTAS |
| ¿Cómo empezó usted a ser madre líder? | Pues dándole información estar pendiente de los encuentros de reuniones cuando hay pagos estar pendiente de los papeles que la mama cumpla yo como líder también tratarlas bien. |

| | |
|--|--|
| ¿Cuál fue su motivación para empezar a ser madre líder? | Pues yo pienso que nos oigan y expresar lo que sentimos. |
| ¿Cómo se ha sentido con su participación como madre líder del Programa Familias en Acción? | Muy buena mucho vuelvo y digo aprende uno, uno muchas veces uno da en la casa en la comunidad en las madres |
| ¿Participa en una organización diferente al Programa Familias en Acción? (Si la respuesta es sí: se pregunta ¿en cuál organización? (a la respuesta no: ¿por qué no participa?)) | No señora no responde porque no participa |
| ¿Cuál ha sido su mayor obstáculo para la participación como madre líder? | Que opino que es un programa que pues bueno porque tengo entendido que así como salimos pues o va a entrar gente |
| Rol de la mujer como líder | Que pienso, es buena porque uno aprende mucho como mujer uno puede ayudarle a los demás. |
| Posibilidades y obstáculos para la participación política | Pues que no tenemos derecho de hablar derecho de opinar. |

ANEXO 4

| ENTREVISTAS |
|--|
| Introducción: El proyecto, busca conocer la percepción de las mujeres madres líderes, del Programa Familias en Acción de la comuna cuatro, sector Cazucá, con el fin de dar cuenta de las necesidades de las mujeres, en temas de participación política y en espacios de toma de decisiones. |
| Características de la entrevista: Se les expresó a las madres líderes continuamente antes de las entrevistas, que son completamente confidenciales y en ningún caso se va dar a conocer ésta investigación sin el permiso de ellas, así mismo, se les expreso que se va a utilizar para una investigación de carácter académico y que si necesitan de ésta información se les hará llegar cuando así lo requieran. |
| Duración: La duración aproximada de esta entrevista es de 20 minutos por personas y se maneja un lenguaje de fácil comprensión, para que ellas puedan fluir en la respuesta. |
| Fecha: <u>05 de diciembre</u> hora : <u>2: 30 PM</u> |
| Lugar: ALTOS DE CAZUCÁ |
| Investigadoras: <u>Adriana Chávez y María de los Ángeles Tamayo</u> |

| Entrevistado: <u>Blanca Martínez (madre líder)</u> | |
|---|---|
| PREGUNTAS | RESPUESTAS |
| ¿Cómo empezó usted a ser madre líder? | Fue una buena oportunidad para exponer los problemas y conflictos que hay en la comunidad así uno sabe que problemas hay en las familias y que problemas hay en la comunidad para tratar de solucionar |
| ¿Cuál fue su motivación para empezar a ser madre líder? | Pues yo pienso, es una motivación para salir adelante podemos participar democráticamente porque somos mujeres y al igual que cualquier otra persona que sea líder o no sea líder puede participar en lo político pero no o sea como para exigir nuestros derechos como mujeres que somos. |
| ¿Cómo se ha sentido con su participación como madre líder del Programa Familias en Acción? | Me parece que es un programa muy bueno porque ha venido a solucionar problemas económico que habían en los hogares y ha venido a traer educación a muchos niños que no estudiaban se ha preocupado por la juventud y me parece un programa muy bueno que me permite mejorar como madre líder. |
| ¿Participa en una organización diferente al Programa Familias en Acción? (si la respuesta es sí: se pregunta ¿en cuál organización? (a la | No señora, las organizaciones sociales son una alternativa para igualmente como lo he expuesto antes para solucionar conflictos la mujer se une las mujeres nos unimos y exponemos nuestros temas y tenemos como pelear y enfrentar cualquier conflicto y la mujer en la política pública ahí organizaciones en donde se ve la unión y la capacidad que ellas tienen para solucionar y enfrentar problemas. |
| ¿Cuál ha sido su mayor obstáculo para la participación como madre líder? | Pues política, políticamente no me gusta porque o sea depende del político o depende de lo que uno de lo que uno trate entonces puede solucionar o traer más problemas |
| Rol de la mujer como líder | Pues a medida que ha pasado el tiempo la mujer ha tenido un papel muy importante porque antes la mujer no participaba ahora la mujer tiene más participación la mujer tiene voz y voto y me parece que es una buena opción para llegar al poder y poder solucionar problemas y conflictos de nuestra comunidad de nuestro barrio y |

| | |
|---|---|
| | hasta poder solucionar conflictos de nuestro país. |
| Posibilidades y obstáculos para la participación política | Pues política políticamente no me gusta porque o sea depende del político o depende de lo que uno de lo que uno trate entonces puede solucionar o traer más problemas |

ANEXO 5

| Grupo focal | |
|---|---|
| Introducción: El proyecto, busca conocer la percepción de las mujeres madres líderes, del Programa Familias en Acción de la comuna cuatro, sector Altos de Cazucá, Soacha con el fin de dar cuenta de las necesidades de las mujeres, en temas de participación política y en espacios de toma de decisiones. | |
| Características del grupo focal: El grupo focal se manejó a manera de conversatorio, en donde las madres líderes pudieron expresar a través de fichas y en carteleras las diferentes percepciones que tenían a nivel individual para de esta manera socializar las y retroalimentar con los comentarios del grupo de igual forma se les expreso que la información se va a utilizar para una investigación de carácter académico y que si necesitan de esta información se les hará llegar cuando así lo requieran. | |
| Duración: La duración aproximada de este grupo focal es fue un encuentro de 2 horas. | |
| Fecha: <u>8 de diciembre de 2011</u> hora: <u>10:00 am</u> | |
| Lugar: Salón Comunal Barrio Villa Sandra | |
| Asistentes: María Rivera; María P. Delgado, Mariela del Carmen Ayala, Ana Ramírez, Blanca Martínez, Blanca Montero, Adriana Chávez y María Tamayo. | |
| PREGUNTAS | RESPUESTAS |
| ¿Qué se entiende por el ámbito de lo Público? | Que le pertenece a la comunidad (María Rivera) |
| ¿Qué otra cosa puede significar el ámbito de lo público? | Que le pertenece a la comunidad y que la comunidad participe, pero la comunidad quiere la información pero en sí no participa. Quieren saber pero no participar. (María Rivera) |

| | |
|--|--|
| <p>¿De qué forma participaría usted en la comunidad?</p> | <p>yo le voy a decir una cosa, lo que pasa es que utilizan a las mujeres para sacarles información, pero no para hacerlas parte de ese proceso porque aquí, en esta comuna, solo utilizan a las madres líderes, no solamente utilizan a las madres cabezas de familia, sino también a los niños, a todo el mundo lo utilizan para hacer sus cosas, mas no hacen que esa comunidad haga parte, entonces hay que hacer que esa comunidad sea parte, si, las mismas personas que hacen, si... hacer que la comunidad haga parte. (María P.)</p> |
| <p>¿Y hacer parte cómo?</p> | <p>Actuando. (María P.)</p> |
| <p>¿Actuando como?</p> | <p>Actuando digamos dentro de la rosca (risas) (María P.)</p> |
| <p>¿Cómo así dentro de la rosca? (María P.)</p> | <p>Alguien dijo que lo malo de la rosca es no pertenecer a ella cierto y entonces yo creo que lo malo es no hacer parte, hacer parte activa pasiva, no que nos utilicen, sino que realmente seamos activos, seamos nosotros los actores no los espectadores. (María P.)</p> |
| <p>¿Qué formas de participación política conoce?</p> | <p>Le voy a ser sincera, lo que pasa es que, el que siempre tiene el poder, utiliza a los demás para sacar ventaja, entonces ahí, como que la misma parte que lidera, como que quiere tomar a la comunidad, para sacar su tajadita, pero que la comunidad quede hay, por lo menos aquí hay muchas ONG's, pero las personas siguen en las mismas, hay como 45 ONG's y los niños siguen en las mismas, las madres siguen en las misma, todos seguimos en las mismas. (María P)</p> |
| <p>¿Qué entiende usted por liderazgo doña María?</p> | <p>Liderazgo es precisamente lo que una persona debería tener, creo que en este caso, el liderazgo no es lo que la persona diga, sino que es lo que el grupo tiene que hacer, es hacer parte, no que imponga, no que sea un dictador sino que deje que el resto de la comunidad haga parte. (María P.)</p> |
| <p>¿Para usted que es liderazgo doña María Rivera?</p> | <p>Bueno en lo poquito que he aprendido, es darnos a conocer dentro de las comunidades, porque uno cuando no era líder, nadie lo conocía, entonces ya siendo líder esa persona, uno se da a conocer. (María Rivera). Si yo participo, yo puedo exigir, podemos hacer un proyecto; también con el alcalde a nosotras las mujeres acá en Soacha, no nos están dejando participar en lo que es la política, ahorita todavía en Soacha, es un municipio muy machista porque solamente quieren participar los hombres, porque</p> |

| | |
|---|---|
| | <p>creen que no sabemos y si sabemos, nosotras las mujeres unida todas, podemos hacer grandes proyectos para todos. Nosotras como madre líder de familias en acción no nos han dejado participar prácticamente en nada, porque yo estoy de líder de familias en acción desde que inició el programa. (María Rivera)</p> |
| <p>¿Qué aspectos positivos y negativos, creen que existe dentro de la participación política?</p> | <p>Lo negativo que no nos dejan participar, lo positivo que uno tiene la suficiente valentía para ejercer cualquier cargo público, la experiencia también, yo llevo 20 años haciendo liderazgo pero nunca me han dejado como llegar un poquito más lejos, siempre ser la líder del barrio, pero no más allá, no porque no tenga la visión claro, he hecho voluntariado con la comunidad pero sería muy bueno tener la oportunidad de avanzar (María Rivera)</p> |
| <p>Alguna vez ha estado en alguna asamblea como por ejemplo las que ha realizado Uribe:</p> | <p>Estuvimos en la de Uribe, aquí en el coliseo de León XIII, estuvimos en el salón de protocolo de María auxiliadora, estuve en el colegio Gabriel García Márquez, que a él le propusimos nosotras, le dijimos, a él cuándo comenzamos a ser liderazgo en familias en acción... porque él nos preguntó cuál era la mayor necesidad que teníamos en la comuna cuatro; todas las líderes respondimos era que nosotras necesitábamos un Sena, porque dentro de la comunidad de Soacha no teníamos un Sena, entonces la tarea de unas personas de Naciones Unidad fue de hacer un censo con todos los de la comuna cuatro, entonces, nos dimos de cuenta que si toda la comunidad fuéramos unidos podríamos lograr grandes cosas pero como desafortunadamente no hemos sido unidos porque cada barrio jala por su lado entonces, por eso es que no se ha llegado tener concejal aquí, los ediles pero siempre quedan los mismos (María Rivera)</p> |
| <p>Que transformaciones ha logrado con su participación en los aspectos: culturales, sociales, económicos, en su familia, frente a su calidad de vida y en el reconocimiento y visibilización de su labor como mujer líder.</p> | <p>Logramos que el presidente mirara hacia acá e hizo un enlace con un colegio que había ahí y nos hizo el SENA, hemos logrado como líderes ayudar a recoger la información positiva para ayudar a los jóvenes de nuestra comuna. (María Rivera)</p> |

| | |
|--|---|
| <p>¿Conoce o tiene acceso a información sobre sus derechos como mujer? (a la respuesta no: ¿nunca se ha interesado por conocerlos?) (a la respuesta si: ¿en dónde ha escuchado hablar del tema?, <i>se sigue a la siguiente respuesta</i>) ¿Sabe cómo exigir sus derechos? (a la respuesta si: ¿cómo?) (A la respuesta no: ¿le gustaría conocer sobre el tema?)</p> | <p>Bueno una forma de exigir derechos es participando políticamente, si, digamos ser líder, digamos de alguna forma usted ya está exigiendo sus derechos al ser madre líder también usted puede vincularse a algún comité de mujeres, puede formular política pública, si, que usted digamos conoce sus necesidades usted puede unirse a un grupo de mujeres y pueden expresar sus necesidades.</p> |
| <p>¿Cree que dentro del Programa Familias en Acción, existe alguna implicación política en términos de la participación? (a la respuesta no: no se ahonda en el asunto) (a la respuesta si: ¿Cuál?, <i>se sigue a la siguiente pregunta</i>)</p> | <p>Sí, porque cada vez que hay cambio de gobierno cambia todo, para mi hay rosca, en el caso de Soacha con el personal.</p> |
| <p>¿El programa se ha visto afectado por esto? ¿Cómo?</p> | <p>Que es malo por el programa, lo está ayudando creo si mal no estoy estado unidos entonces no tiene por qué utilizarlo para hacer política.(María P)</p> |



Madre líder María Rivera, Adriana Chávez (T.S.)

Tomada por: María de los Ángeles Tamayo H.

Fecha: 8 de Diciembre de 2011



Madres líderes y facilitadoras del encuentro (grupo focal)

Tomada por: Natalia Linares (Madre líder)

Fecha: 8 de Diciembre de 2011



Madres líderes y facilitadoras del encuentro (grupo focal)

Tomada por: Natalia Linares (Madre líder)

Fecha: 8 de Diciembre de 2011



Madres líderes: María P. Delgado y Mariela Ayala (grupo focal)

Tomada por: Adriana Chávez F (T.S.)

Fecha: 8 de Diciembre de 2011



Madre líder María Rivera, María de los Angeles Tamayo H. (trabajadora Social).

Tomada por: Adriana Chávez F.

Fecha: 8 de Diciembre de 2011



Madres líderes y facilitadoras del encuentro (grupo focal)

Tomada por: Natalia Linares (Madre líder)

Fecha: 8 de Diciembre de 2011



Madres líderes y facilitadoras del encuentro (grupo focal)

Tomada por: Natalia Linares (Madre líder)

Fecha: 8 de Diciembre de 2011



Madres líderes: María P. delgado, Mariela Ayala y María Rivera (grupo focal)

Tomada por: María de los Ángeles Tamayo (T.S.)

Fecha: 8 de Diciembre de 2011



Madres líderes y facilitadoras del encuentro (grupo focal)

Tomada por: Adriana Chávez F. (T.S.)

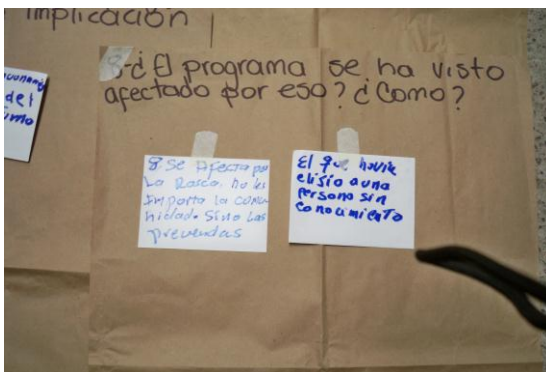
Fecha: 8 de Diciembre de 2011



Madres líderes en reunion de grupo focal)

Tomada por: Natalia Linares (Madre líder)

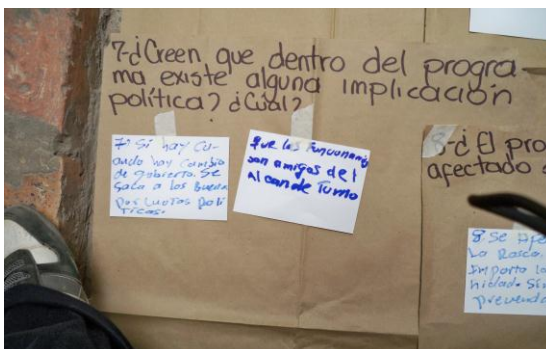
Fecha: 8 de Diciembre de 2011



Recoleccion de informacion a traves de la tecnica de grupo focal

Tomada por: Adriana Chávez F. (T.S.)

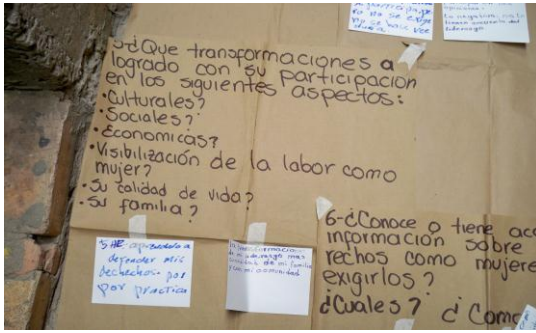
Fecha: 8 de Diciembre de 2011



Recoleccion de informacion a traves de la tecnica de grupo focal

Tomada por: Adriana Chávez F. (T.S.)

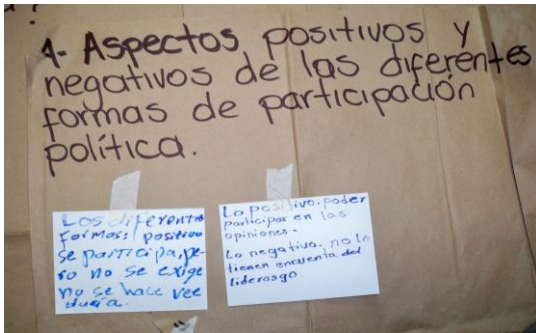
Fecha: 8 de Diciembre de 2011



Recolección de información a través de la técnica de grupo focal

Tomada por: Adriana Chávez F. (T.S.)

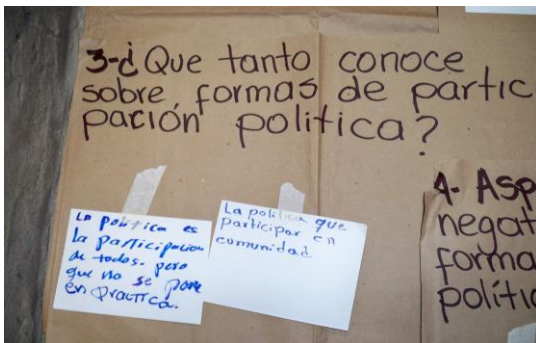
Fecha: 8 de Diciembre de 2011



Recolección de información a través de la técnica de grupo focal

Tomada por: Adriana Chávez F. (T.S.)

Fecha: 8 de Diciembre de 2011



Recolección de información a través de la técnica de grupo focal

Tomada por: Adriana Chávez F. (T.S.)

Fecha: 8 de Diciembre de 2011



Madres líderes y facilitadoras del encuentro (grupo focal)

Tomada por: Adriana Chávez F. (T.S.)

Fecha: 8 de Diciembre de 2011

13. REFERENCIAS BIBLIOGRÁFICAS

- Acción Social. Biblioteca de la Madre Líder. (10 cartillas)
- Alcaldía Municipal Soacha. (2009). Diagnóstico Municipal. Soacha.
- Congreso Nacional. (2000). Ley 581: Ley de cuotas en política. Bogotá.
- FEDES. (2003). Organización y promoción comunitaria en Altos de Cazuca. Soacha: GTZ.
- Gobernación de Antioquia. . (s.f.). Política de Equidad de Género para las mujeres . Antioquia.
- iKNOW politics. (2011). Trabajando con los hombres para promover a las mujeres en la política. Debates virtuales (pág. 3). Bogotá.
- Max-Neef, M. (1993). Desarrollo a Escala Humana. Chile .
- Movimiento Social de Mujeres de Soacha. (2011). Documento Política Pública con Equidad de Géneros del Municipio de Soacha. Soacha.
- Naciones Unidas. (2011). Separata. Soacha retos y propuestas para la construcción de un plan de gobierno. Soacha: Impresol ediciones.
- Sabucedo, M. (s.f.). Wikipedia. Recuperado el 2 de Octubre de 2011
- Sabucedo, Manuel, Psicología política: Articulación y desarrollo de una nueva disciplina. En: Revista de investigación psicológica, Madrid, 1986.

- UNIFEM. (2005). Diagnóstico de género de la población de Soacha. Soacha.
- UNIFEM. (s.f.). Convención Belén Do Pará .
- Vallejo, C. (s.f.). El plan social para la paz frente a la problemática de la violencia . En C. Vallejo.
- Velázquez, F. (s.f.). Que ha pasado con la participación ciudadana en Colombia. Fundación Corona. Bogotá.
- <http://www.entrevistadetrabajo.org/entrevista-mixta-o-semiestructurada.html>
- http://es.wikipedia.org/wiki/Grupo_focal
- <http://www.banrepcultural.org/blaavirtual/ayudadetareas/poli/poli89.htm>
[51qs](#)
- <http://www.youtube.com/watch?v=S-jGqLaTRc>