

# Wetland Bird

**Las aves de los humedales Noroccidentales de Bogotá**



Angélica María Romero Gómez - Andrés Camilo Pérez Rodríguez



**Autores**

Angélica María Romero Gómez  
Andrés Camilo Pérez Rodríguez

**Ilustraciones libro**

Diana Restrepo Farfán



Primera edición: Mayo 2021

Wetland Bird: Las aves de los humedales Noroccidentales de Bogotá  
© Corporación Universitaria Minuto de Dios – UNIMINUTO, Bogotá, 2021

Presidente Consejo de Fundadores

Padre Diego Jaramillo Cuartas, cjm

Rector General Corporación Universitaria Minuto de Dios - UNIMINUTO

Padre Harold Castilla Devoz, cjm

Vicerrectora General Académica

Stéphanie Lavaux

Director Nacional de Investigaciones

Julio Mario Rodríguez

Directora General de Publicaciones

Rocío del Pilar Montoya Chacón

Rector UNIMINUTO Bogotá Virtual y a Distancia

Javier Alonso Arango Pardo

Vicerrectora Académica UNIMINUTO Bogotá Virtual y a Distancia

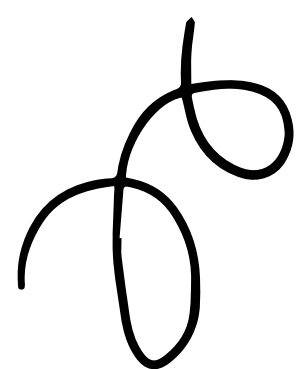
Amparo Cubillos Flórez

Decano Facultad de Educación Rectoría UNIMINUTO Bogotá Virtual y a Distancia

Juan Carlos Mendoza Mendoza

Director de Investigación Rectoría UNIMINUTO Bogotá Virtual y a Distancia

Fernando Augusto Poveda Aguja



Esta publicación es producto del proyecto de investigación “wetland bird- aves de los humedales noroccidentales de Bogotá, con Realidad aumentada y segunda lengua” del grupo Ciencia, Ambiente y Turismo Ecológico Sustentable - CAYTES - de la Licenciatura en Educación Básica con énfasis en Ciencias Naturales y Educación Ambiental de la Rectoría UNIMINUTO Bogota Virtual y distancia

Los conceptos expresados en la misma son responsabilidad de sus autores y no comprometen la opinión de UNIMINUTO. Se autoriza su reproducción parcial en cualquier medio, incluido electrónico, con la condición de ser citada clara y completamente la fuente, siempre y cuando las copias no sean usadas para fines comerciales.

Corporación Universitaria Minuto de Dios – UNIMINUTO

Calle 81B No. 72B-70 piso 8,

Bogotá, D. C. Bogotá, D. C. Colombia.

Impreso en Colombia

Printed in Colombia



Wetland Bird

# Guía para utilizar esta cartilla

- 1** **Nombre común en español e inglés:** Trivial or popular name to which the animal is known.
- 2** **Nombre científico:** More specific taxonomic unit of the scientific classification where it is distinguished from other species by its own characteristics.
- 3** **Ilustración:** Image that shows the bird individually.
- 4** **Estado de Conservación:** measure that analyzes and describes the probability of life in which a species continue to exist in the present and in the near future.
- 5** **Código QR:** Square two-dimensional barcode where the encoded data can be stored, this data is a link to a website (URL), where they allow interaction with the world through your cell phone.
- 6** **Distribución Geográfica:** areas where this species can be seen in different parts of Colombia or its surroundings.
- 7** **Hábitos:** Habitual practice of the bird collectively or individually where it develops its behavior.
- 8** **Habitos:** Habitual practice of the bird collectively or individually where it develops its behavior illustratively.
- 9** **Descripción morfológica:** describes the structure of an organism and its characteristics such as the physical appearance externally and internally of the species.



Antes de utilizar esta guía recuerda descargar la aplicación *Metaverse*.



# COLIBRÍ CHILLÓN

*Colibri coruscans*



## Distribución geográfica

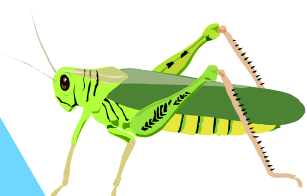
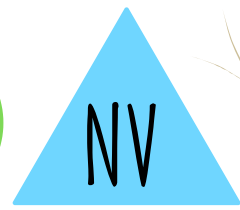
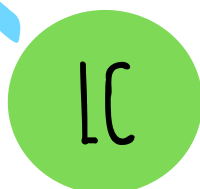
Se encuentra en Colombia al norte de Venezuela, en el oriente de Guyana, norte de Brasil y por los Andes hasta el oeste de Argentina. Se distribuye desde 1.300 hasta 3.600 msnm (principalmente 2100-3100) en la Sierra Nevada de Santa Marta, la Serranía de Perijá en Venezuela y en los Andes centrales y occidentales. También en la cordillera Oriental desde su extremo norte hacia al sur hasta Bogotá.

## Descripción morfológica

Este es un colibrí de gran tamaño ya que mide 13 cm. El macho pesa unos 7,7 a 8,5 g y la hembra entre 6,7 a 7,5 gramos. Su pico es robusto y mide unos 25 mm y es casi recto, su plumaje es de color verde brillante principalmente, tiene un estrecho parche violeta iridiscente desde debajo del pico hasta detrás de la región auricular, y tiene un gran parche azul purpúreo iridiscente desde el centro del pecho hasta su abdomen. Su cola es de un matiz verde azulado con una banda subterminal oscura conspicua.

## Habits

Its common to see it on the edges of highlands, pastures with scattered trees, parks and gardens. Breeding seasons vary by region. In Colombia, in the extreme north of the Western and Central mountain ranges, it breeds from May to September. Its nest is cup-shaped with twigs and other plant materials, in each clutch the eggs are incubated for 18 days and the young fledge in 3 weeks, this nest is small, and the male is the one who helps to build the nest and in some cases participate in the incubation of the eggs. They are aggressive and attack other hummingbirds in defense of their territory. They are often set up next to an abundant food source such as flowering shrubs or a hummingbird feeder and again and again scare off other hummingbirds who want to feed on such a resource. Encounters between two males of this species usually produce the rapid flight of one of these, but sometimes they face each other for a long time. Then, it is possible to see how they extend, as if they were "ears", the blue-violet feathers that they have on both sides of their head.



Wetland Bird

# ESTADOS DE CONSERVACIÓN



Como inventario mundial permite tener información clara y consisa acerca de la conservación y el grado de amenaza de cada especie que habita en el planeta, además permite a los tomadores de decisiones a considerar las mejores opciones para la conservación de estas especies. Cada una de las especies descritas en esta cartilla se basan en la referencia de escala descrita por The International Union for Conservation of Nature (IUCN), Red List of Threatened Species.



As a global inventory, it allows to have clear and concise information about the conservation and degree of threat of each species that inhabits the planet, it also allows decision makers to consider the best options for the conservation of these species. Each of the species described in this primer are based on the scale reference described by The International Union for Conservation of Nature (IUCN), Red List of Threatened Species.

# ESTADOS DE CONSERVACIÓN

LC

**Preocupación menor:** Cuando la especie al ser evaluada no se encuentra amenazado o dentro de las categorías de: peligro crítico, peligro, Vulnerable o Casi amenazado.

NT

**Casi amenazado:** Cuando la especie al ser evaluada no cumple con la categoría de (LC) para tener un futuro cercano estable, pero tampoco cumple con la categoría de Peligro crítico, Peligro o Vulnerable.

VU

**Vulnerable:** Cuando la especie al ser evaluada aun sin estar en las categorías de Peligro Crítico o Peligro enfrenta todas las formas de una destrucción de su habitat y presenta un riesgo moderado de Extinción.

EN

**Peligro:** Cuando una especie al ser evaluada no cumple con la categoría de Peligro Crítico pero puede enfrentar un alto riesgo de extinción en estado silvestre.

CR

**Peligro crítico:** Cuando la especie al ser evaluada presenta un riesgo alto de extinción en vida silvestre en un futuro inmediato.

EW

**Extinto en estado silvestre:** Cuando la especie al ser evaluada en estado silvestre o vive en estado de cautividad o poblaciones naturalizadas alejadas de su habitat natural y ya no cuenta con una población numerable sino que dentro de su distribución geografica se encuentran pocos individuos poco considerables.

EX

**Extinto:** Cuando la especie al ser evaluada dentro de su distribución geografica no se encuentra ninguna especie existente.

LC

**Least Concern:** When the species when placed is not threatened or within the categories of: critical danger, danger, Vulnerable or Near threatened.

NT

**Near Threatened:** When the species when evaluated does not meet the category of (LC) to have a stable near future, but it also does not comply with the category of Critical Hazard, Danger or Vulnerable.

VU

**Vulnerable:** When the species being evaluated even without being in the Critical Hazard or Hazard categories faces all forms of a destruction of their habitat and presents a moderate risk of extinction.

EN

**Endangered:** When a species when evaluated does not comply with the Critical Hazard category but may face a high risk of extinction in wild state.

CR

**Critically Endangered:** When the species when evaluated presents a high risk of extinction in wildlife in the immediate future.

EW

**Extinct in the Wild:** When the species when evaluated in the wild or lives in captivity or naturalized populations far from their natural habitat and no longer has a countable population but within its geographic distribution there are few small individuals.

EX

**Extinct:** When the species when being evaluated within its distribution geography no existing species is found.

# HÁBITOS



**Insectivorous:** Bird that feeds on insects.



**Herbivorous:** Bird that feeds on herbs, seeds, and sprouts.



**Omnivore:** Bird that feeds on all kinds of organic substances, animals, insects, herbs and seeds.



**Nectarivorous:** Bird that feeds on the nectar of the flowers that live around it.



**Scavenger:** Bird that feeds on the nectar of the flowers that live around it.



**Frugivore:** Bird whose diet is based on the fruits or berries of plants that are close to its habitat.



**Predator of aquatic prey:** This bird feeds on animals that live in water.



**Small prey predator:** This bird feeds on prey with a small size compared to its size.



**Large prey predator:** This bird feeds on prey with a big size compared to its size.



**Insectívoro:** Ave que se alimenta de insectos.



**Herbívoro:** Ave que se alimenta de hierbas, semillas y brotes.



**Omnívoro:** Ave que se alimenta de todo tipo de sustancias orgánicas, animales, insectos, hierbas y semillas.



**Nectarívoro:** Ave que se alimenta del néctar de las flores que viven a su alrededor.



**Carroñero:** Ave que se alimenta del néctar de las flores que vivir a su alrededor.



**Frugívoro:** Ave cuya dieta se basa en las frutas o bayas de plantas cercanas a su hábitat.



**Depredador de presas acuáticas:** Esta ave se alimenta de animales que viven en agua.



**Depredador de presas pequeñas:** Esta ave se alimenta de presas con un pequeño tamaño en comparación con su tamaño.



**Depredador de presas grandes:** esta ave se alimenta de presas con un gran tamaño en comparación con su tamaño.

# HÁBITOS



**Lonely:** Bird that is not grouped in a herd, carries out its activities individually and only interacts in order to reproduce.



**Gregarious:** Bird that is grouped in a herd to be able to carry out its activities with other birds of the same species.



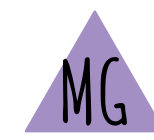
**Day:** Bird that carries out its activities during the day with sunlight.



**Night:** Bird that carries out its activities during the day without sunlight.



**Native:** Bird that inhabits a certain region or an ecosystem in a natural way, without the human being having intervened in said habitat.



**Migratory:** population of birds that inhabit different ecosystem spaces in a cyclical way, regular seasonal traveler.



**Solitario:** Ave que no está agrupada en manada, realiza su actividades individualmente y solo interactúa con el fin de reproducirse.



**Gregario:** Ave que se agrupa en manada para poder llevar realizar sus actividades con otras aves de la misma especie.



**Diurno:** Ave que realiza sus actividades durante el día con la luz del sol.



**Nocturno:** Ave que realiza sus actividades durante el día sin luz del sol.



**Nativa:** Ave que habita en determinada region o un ecosistema de manera natural, sin que el ser humano haya intervenido en dicho habitat.



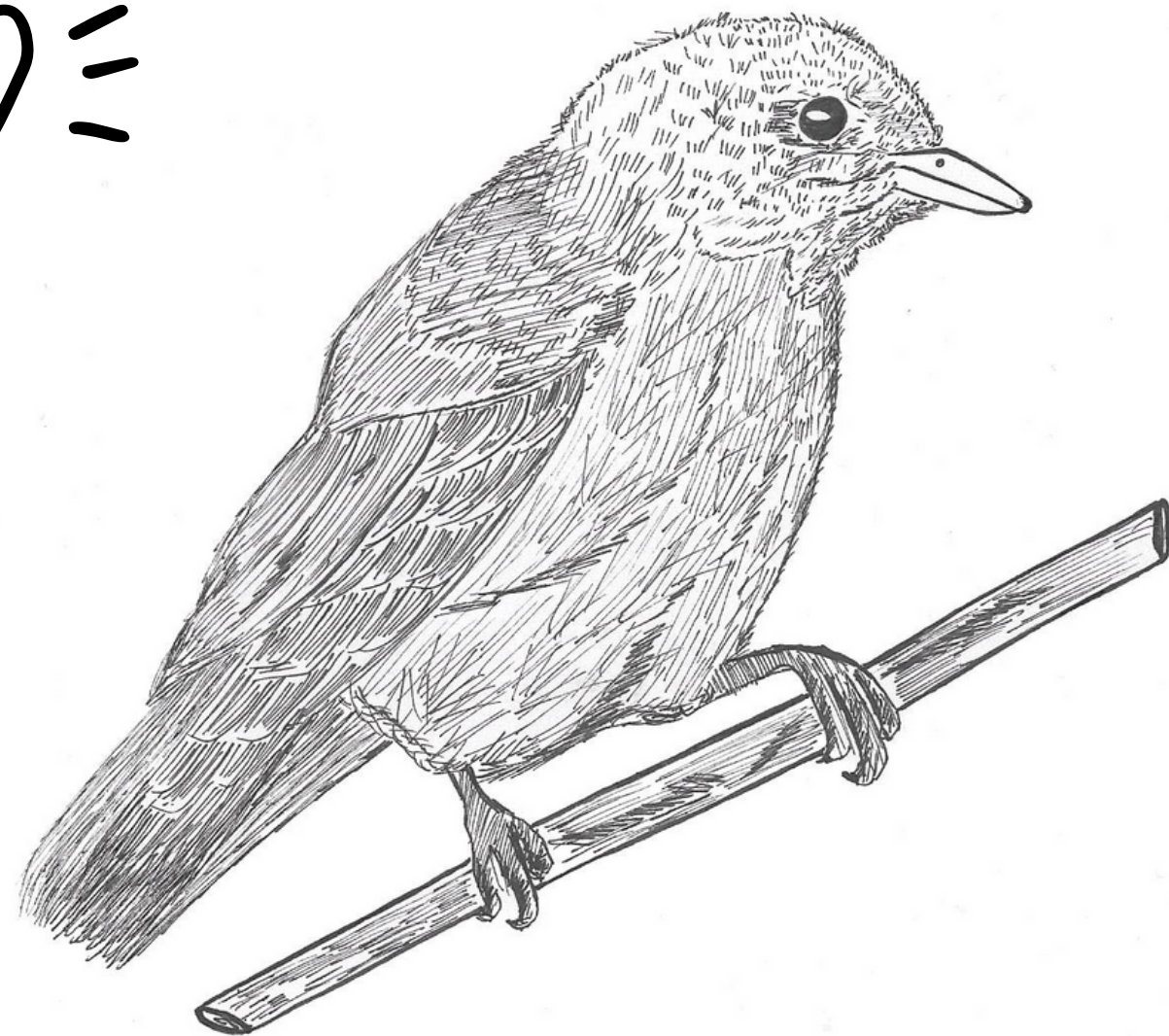
**Migratoria:** Población de aves que habitan diferentes espacios ecosistemicos de manera ciclica, viajera estacional regular.



# AZULEJO COMÚN

## Blue-gray Tanager

*Thraupis episcopus*



### Distribución geográfica

Se puede ver hasta 2.600 m, en Colombia se puede ver en el sur occidente Cauca y el occidente de Nariño, en México se encuentra en el oriente hasta el occidente de Perú, norte de Bolivia y Amazonas, Brasilero, Trinidad y Tobago, también es introducido en el sur de Florida en Estados Unidos.

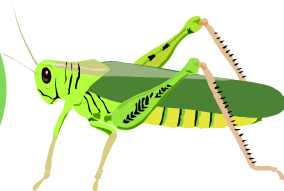
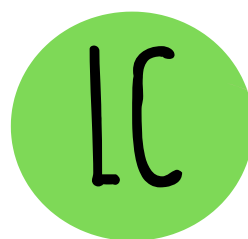


### Descripción morfológica

Su longitud es de 16.5 cm, su cabeza, cuello y partes inferiores son de color gris azul pálido en contraste con su alta espalda que es más oscura y más azul, sus alas y cola son marginadas de azuloso con amplios márgenes de color azul turquesa y sus hombros son de color azul claro a oscuro con una mancha alargada de color azul turquesa brillante.

### Habits

It is common to see it in essentially non-forest habitats, populated areas, plantations, urban parks, various successional states and borders, in regions from dry to very humid. Its nest is shaped like a deep and thick cup, in each clutch it lays 2 to 4 eggs of a strongly striated bluish-white color and dotted with dark, in its reproductive season it can extend throughout the year and varies depending on the region, its behavior is Active and noisy, it is one of the most familiar birds in Colombia in populated areas, besides being very sociable, it is found in pairs or small groups and, while eating it looks versatile, it searches with its head down along branches, check the foliage, hunt insects in the air and visit trees with flower and fruit or troughs with fruits, their song resembles a "tsiiuo", dry, forced, sometimes followed by a few trilling notes, it is a varied series of shrill trills very similar to the Tile Palmero.

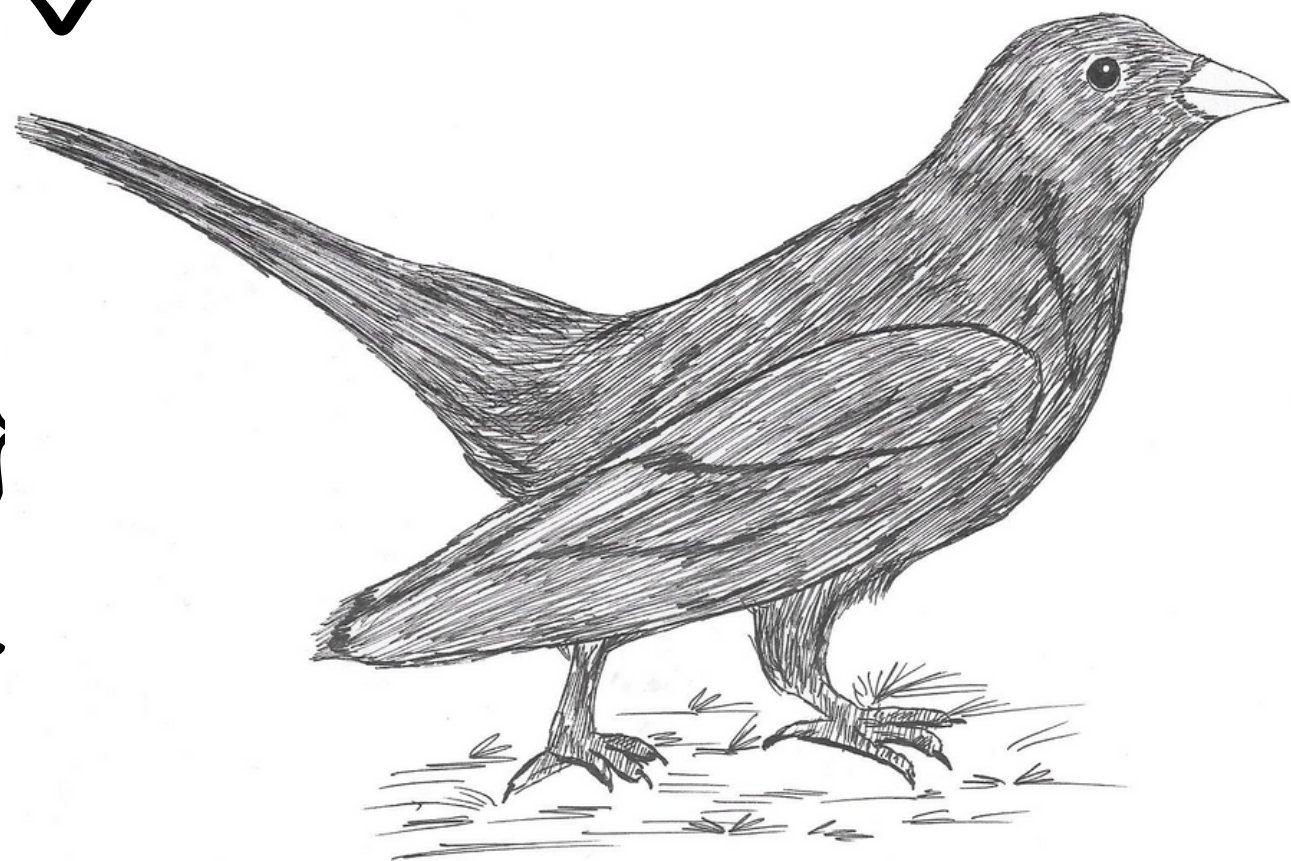


Wetland Bird

# CHAMÓN

## SHINY COWBIRD

*Molothrus bonariensis*



### Distribución geográfica

En América se encuentra en Estados Unidos, en el extremo este de Panamá hasta Chile y el sur de Argentina, en las Antillas menores, Trinidad y Tobago. En Colombia se reconocen 3 subespecies: *M.b cabanisii*, *M. b venezuelensis* y *M. b aequatorialis* y hasta los 2.000 metros lo podemos ver en todo el país.



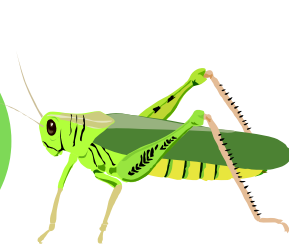
### Descripción morfológica

Su tamaño es de 22 cm, tiene un pico corto, cónico, sus ojos son oscuros en ambos sexos. Los machos tienen su plumaje de color negro púrpura lustroso, en la hembra su color es café grisáceo opaco por encima y mucho más pálido por debajo, en la parte superciliar de la cara su color es blanco grisáceo. Cuando son juveniles los machos son similares a la hembra, pero con márgenes de las plumas parduscas por encima, estas hembras son difusamente estriadas de negruzco.

### Habits

We can see it in cultivated areas, meadows and little forest area, it lives in open areas, such as parks and pastures, where it walks on the ground, looking for its food from insects and seeds such as rice, and it's a breeding and promiscuous parasite. The female lays in nests of generally smaller species, possibly 5 eggs for year, these eggs are whitish in color with variable markings, this female studies the movements of the birds in the place where live, seeking to locate a nest that has recently laid eggs. Once it locates them, it looks for a moment to lay one of its eggs in it and sometimes but not always, it throws the other eggs that are in it out of the nest and the birds that own the nest do not seem to notice the difference between the egg of the chamon and theirs and hatch it as if it were theirs.

LC

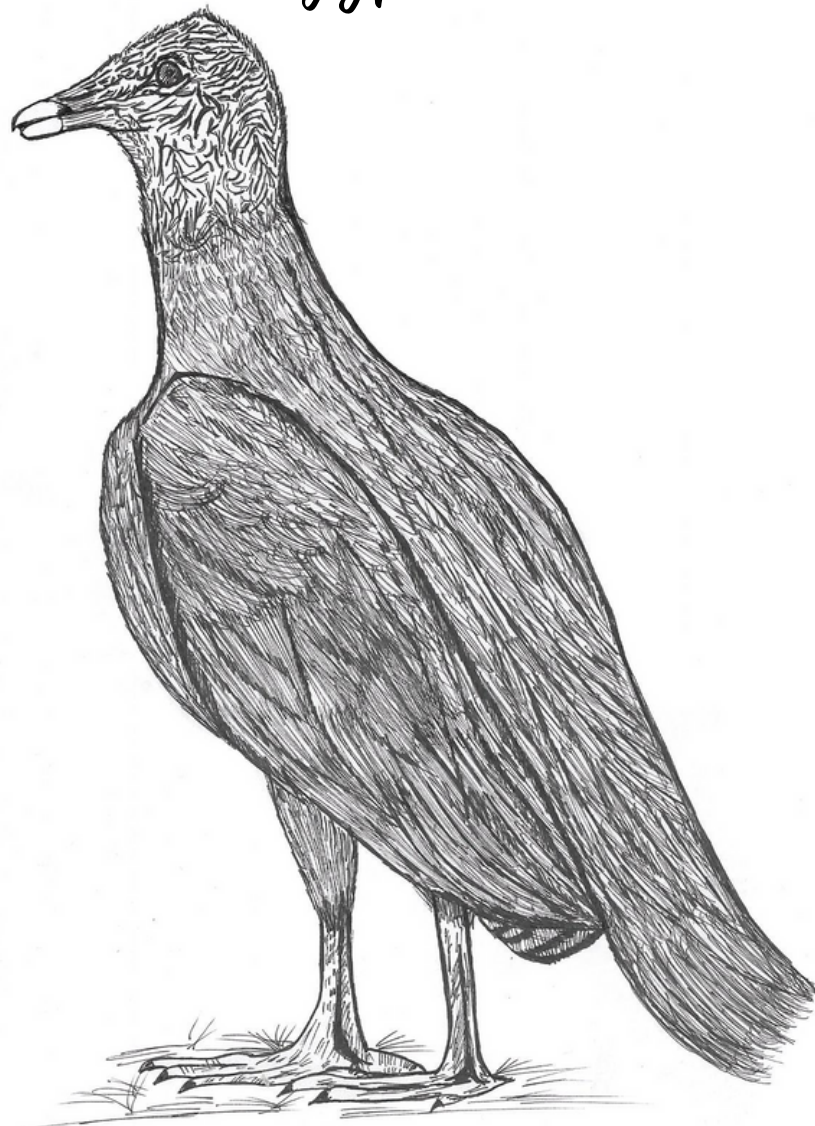


NT

Wetland Bird

# CHULO BLACK VULTURE

*Coragyps atratus*



## Distribución geográfica

A nivel mundial está presente desde el sur de Estados Unidos, Centroamérica, América hasta Aysén en Chile y río negro en Argentina. En Colombia está presente en todo el territorio hasta 2.700 msnm.

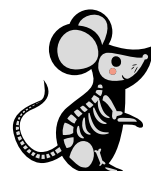
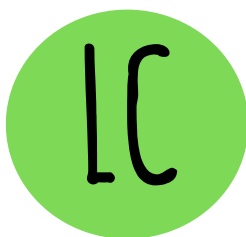


## Descripción morfológica

La hembra pesa 1.940 g y en macho tiene un peso de 1.180 g, ambos miden entre 56 y 66 cm, tiene una cola corta cuadrada y sus alas son anchas, su cuello, patas y cabeza es desnuda con excepción en las aves juveniles de color negro y de aspecto arrugado, su pico es delgado y débil, en los adultos presentan una coloración negra opaca, tiene un parche blanco en la base de las plumas de vuelo, su pico es de color café negruzco con punta amarilla o blancuzca, sus dedos y su ojo es de color marrón oscuro casi negros, las aves juveniles tiene una coloración similar pero su cuello no tiene arrugas, su cabeza y cuello tiene pequeñas plumas oscuras y su pico es totalmente negro.

## Habits

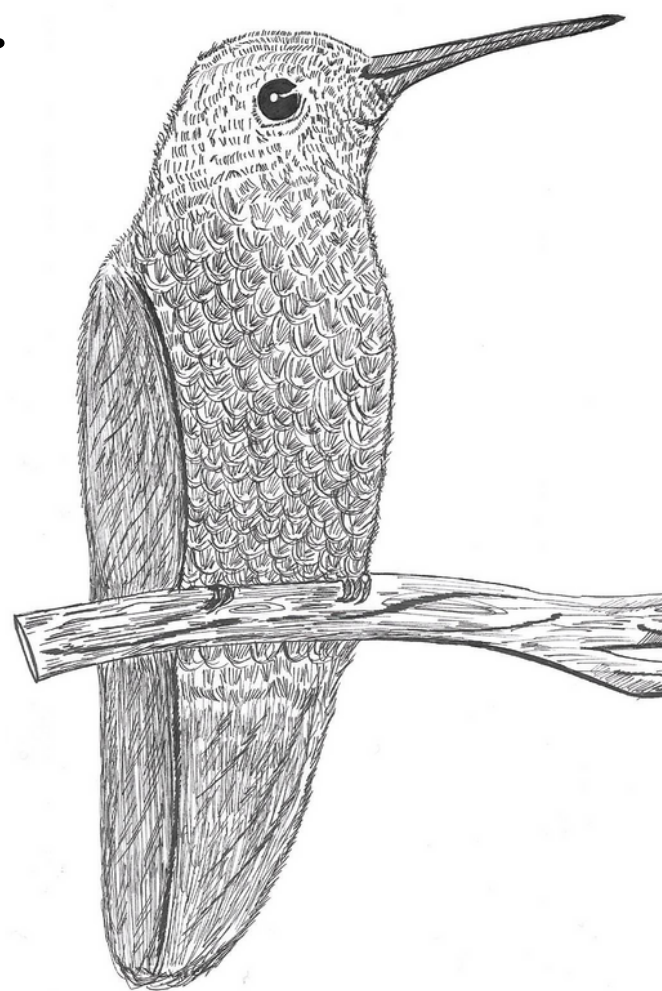
In Colombia we can find it very abundant, it is associated in open and semi-open areas, in cities we can find it near garbage dumps or sanitary landfills and rare in primary and fragmented forests. They feed mainly on carrion but in turn can kill or injure young and defenseless animals, they can nest on rocky cliff ledges, hollow logs, abandoned nests and even in tall grasslands, this clutch can be one to three eggs in color It is greenish blue with brown freckles, its incubation periods usually take between 39 and 41 days. It is totally dependent on the formation of thermal currents to be able to ascend to heights from where they can visually detect dead animals and even garbage and then descend quickly and control their landing by suddenly opening their wings. In the courtship there are aerial chases and frolics in the air and they share communal roosts in a great diversity of places.



# COLIBRÍ CHILLÓN

## SPARKLING VIOLET-EAR

*Colibri coruscans*



### Distribución geográfica

Se encuentra en Colombia al norte de Venezuela, en el oriente de Guyana, norte de Brasil y por los Andes hasta el oeste de Argentina. Se distribuye desde 1.300 hasta 3.600 msnm (principalmente 2100-3100) en la Sierra Nevada de Santa Marta, la Serranía de Perijá en Venezuela y en los Andes centrales y occidentales. También en la cordillera Oriental desde su extremo norte hacia al sur hasta Bogotá.



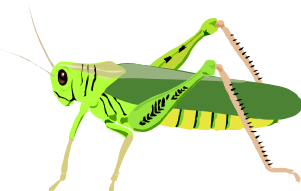
### Descripción morfológica

Este es un colibrí de gran tamaño ya que mide 13 cm. El macho pesa unos 7,7 a 8,5 g y la hembra entre 6,7 a 7,5 gramos. Su pico es robusto y mide unos 25 mm y es casi recto, su plumaje es de color verde brillante principalmente, tiene un estrecho parche violeta iridiscente desde debajo del pico hasta detrás de la región auricular, y tiene un gran parche azul purpúreo iridiscente desde el centro del pecho hasta su abdomen. Su cola es de un matiz verde azulado con una banda subterminal oscura conspicua.

### Habits

Its common to see it on the edges of highlands, pastures with scattered trees, parks and gardens. Breeding seasons vary by region. In Colombia, in the extreme north of the Western and Central mountain ranges, it breeds from May to September. Its nest is cup-shaped with twigs and other plant materials, in each clutch the eggs are incubated for 18 days and the young fledge in 3 weeks, this nest is small, and the male is the one who helps to build the nest and in some cases participate in the incubation of the eggs. They are aggressive and attack other hummingbirds in defense of their territory. They are often set up next to an abundant food source such as flowering shrubs or a hummingbird feeder and again and again scare off other hummingbirds who want to feed on such a resource. Encounters between two males of this species usually produce the rapid flight of one of these, but sometimes they face each other for a long time. Then, it is possible to see how they extend, as if they were "ears", the blue-violet feathers that they have on both sides of their head.

LC



NT

Wetland Bird

# COPETÓN

## RUFIOUS-COLLARED SPARROW

*Zonotrichia capensis*



### Distribución geográfica

Se encuentra desde el sur de México hasta Tierra del Fuego Argentina. En Colombia se encuentra entre 1.000 y 3.700 msnm en los Andes. También en la Serranía de Macuira en la Guajira, en la Sierra Nevada de Santa Marta, Serranía de Perijá, Serranía de la Macarena, al oriente de Guainía hasta el departamento del Vaupés.

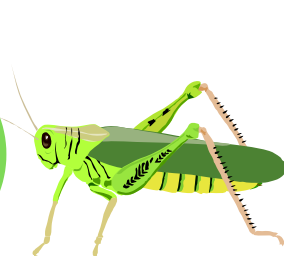
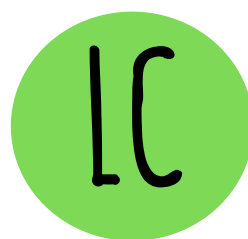


### Descripción morfológica

Mide entre 11.8 y 13.4 cm y pesa de 16.8 a 31 g. Es ligeramente crestada y con pico cónico de tamaño medio, su cabeza es gris con una línea media del mismo color, dos listas negras en la coronilla, una lista postocular y otra malar de color negro. Su nuca y lados del cuello son rufos, formando un collar que se extiende hacia los lados del pecho, rodeado en la parte de arriba por un parche negro. Las partes altas son cafés con el manto estriado de negruzco. Las plumas de su cola son cafés con los bordes rufos y las cobertoras alares con bordes rufos. Su garganta es blanca y el pecho blanco grisáceo volviéndose más blanco en la parte baja. Ambos sexos son similares y cuando son juveniles tienen el patrón de coloración más ante y rufo y algo estriado.

### Habits

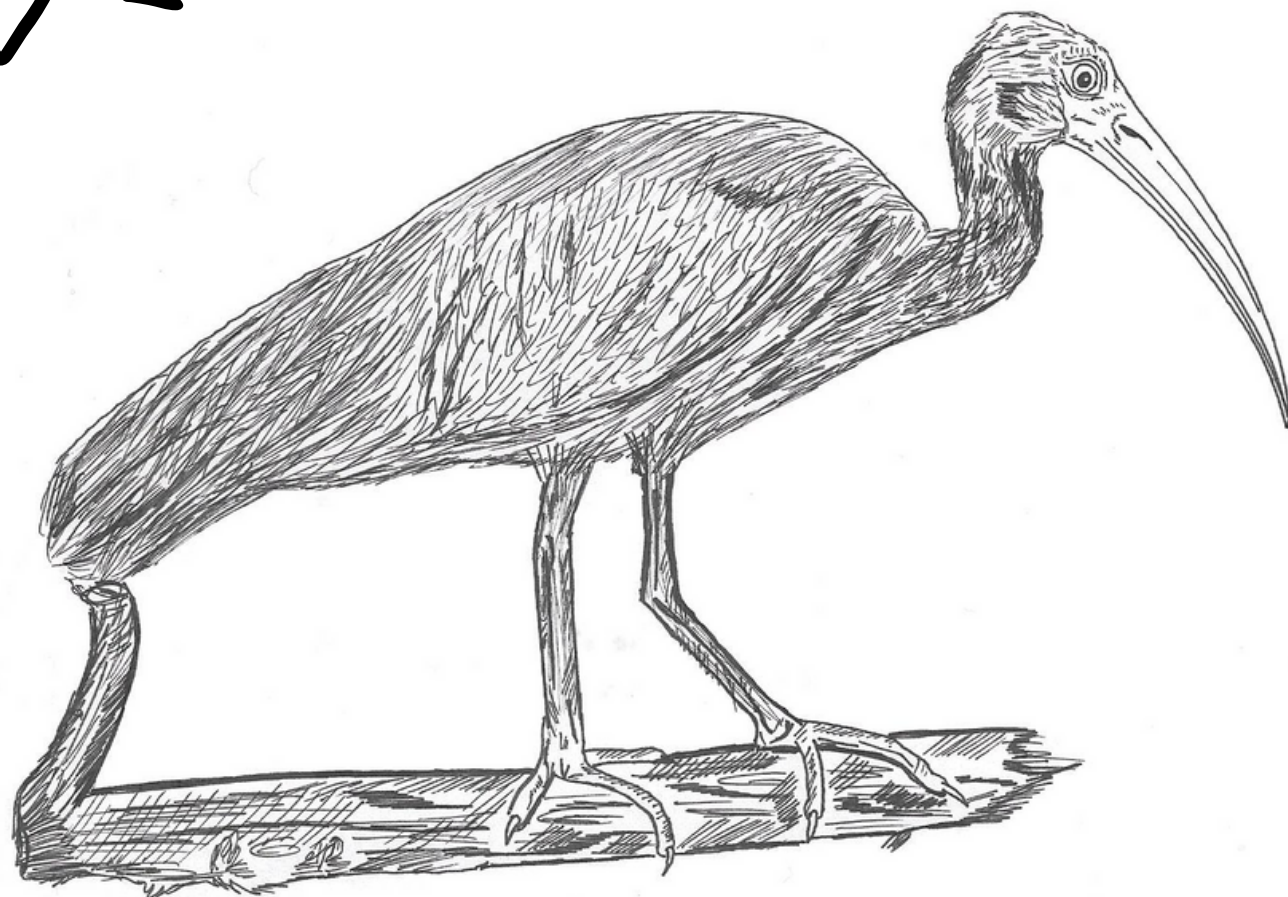
Inhabits open areas from sea level to high elevations. It can often be seen on roadsides, in parks and homes. Also in agricultural areas and open lands with scattered trees, it feeds on fruits, seeds and arthropods (spiders, scorpions, ticks, praying mantises, butterflies, etc.) depending on the season. It reproduces throughout the year throughout its distribution area, with more locally defined seasons, in the months of March and September is where more reproduction is evidenced in the Sierra Nevada de Santa Marta, and in the months of May and June in the Serranía del Perijá in Venezuela and in the Western mountain range in Valle del Cauca all year round. The appearance of its nest is a compact cup built with grasses and fibers lined with hairs, which it builds on the ground or one meter from it, inside this nest it lays 2 or 3 pale greenish-blue eggs with dense brown spots. When they are juveniles they are observed in small flocks



# COQUITO

## BARE-FACED IBIS

*Phimosus infuscatus*



### Distribución geográfica

En Suramérica se puede encontrar en Venezuela, las Guayanas, sureste de Bolivia, norte de Argentina, Paraguay y Uruguay, Sur de Brasil. En Colombia se encuentra hasta 1.000 msnm desde el valle del río Sinú hacia el oriente hasta la base occidental de la Sierra Nevada de Santa Marta y el occidente de la Guajira, en el sur hasta el alto valle del río Cauca y el valle del Magdalena hasta el noroccidente de Santander y al oriente de los Andes desde Arauca hacia el occidente de Caquetá y Vaupés.

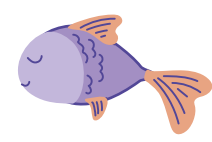
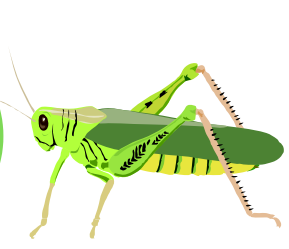
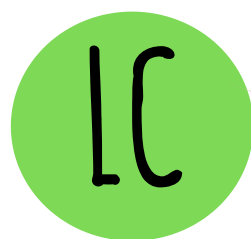


### Descripción morfológica

Mide entre 46 y 56 cm, con un peso promedio de 559 g. Los adultos tienen su plumaje negro con trazos de verde azulado metálico oscuro sobre todo en las alas, tiene el pico rojizo curvado al igual que su cara o región desnuda de la cabeza y patas, en su etapa juvenil tienen color negro y no varía mucho, presentando casi el mismo color, pero tanto machos y hembras tienen el pico, parte desnuda de la cara y las patas de color negro al igual que su cuerpo.

### Habits

It lives in swamps and trees close to water, mainly in fresh, brackish and salt water deposits, it can be found in rice crops. It feeds on worms, insects, insect larvae, small fish and some mollusks, and every small animal it can get, as well as a wide variety of grains. It builds its nest in small trees, or bushes on the swamps and river banks, this nest is a very small platform, built from aquatic grasses and thin sticks, usually about 35 cm in length. It has between 1 and 6 eggs, greenish blue. The incubation of the eggs lasts between 21 and 23 days by the parents. When the chicks hatch, they leave the nest at 3 weeks, it can form large groups of the same species or even several species, it can walk in pairs and even alone. As for food, they use their curved beak to dig on wet earth and water, especially in swamps, grabbing any small animal that may come their way.

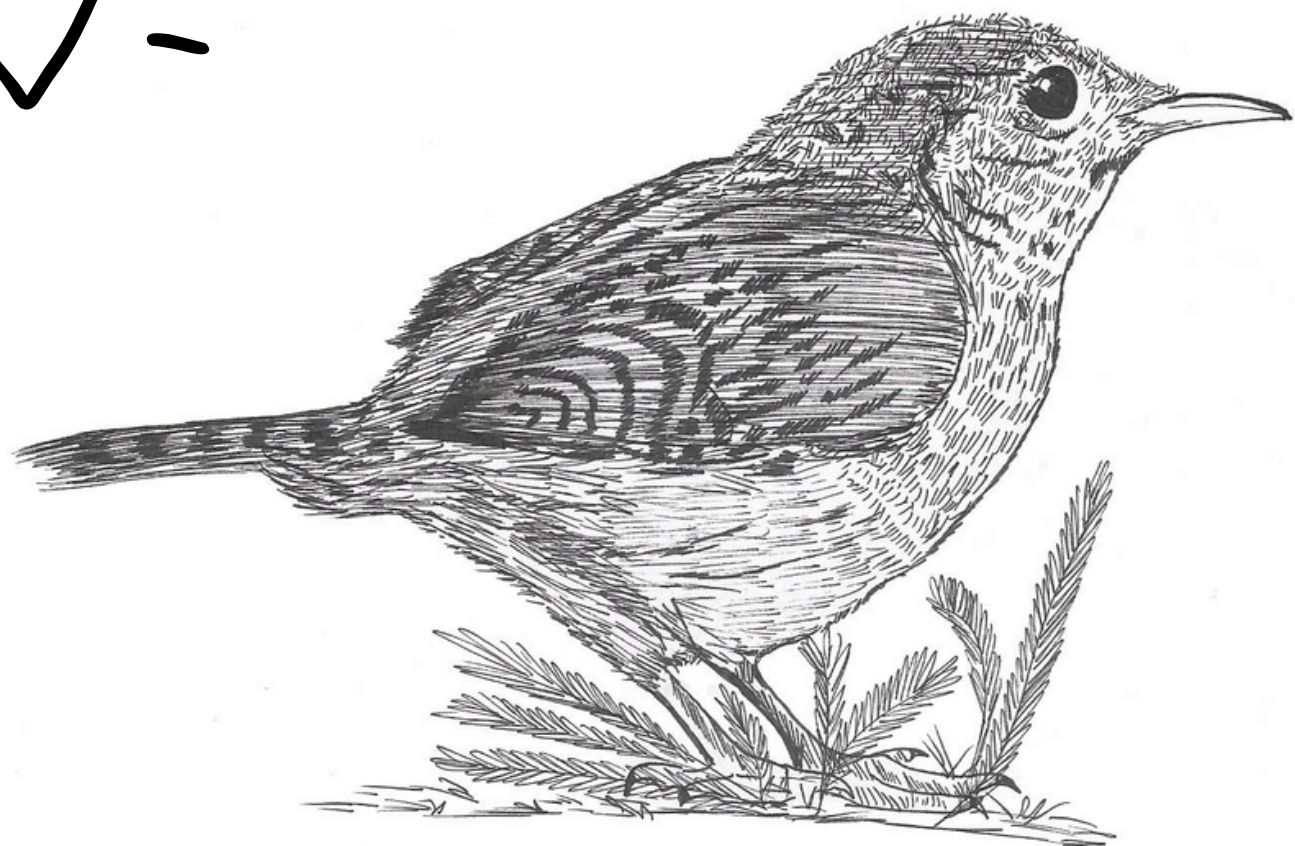


Wetland Bird

# CUCARACHERO DE PANTANO

## HOUSE WREN

*Troglodytes aedon*



### Distribución geográfica

Se encuentra hasta 3.400 m en tierras bajas a límite de vegetación arbórea o más arriba, En Colombia a veces es ausente en áreas selváticas extensas, en América se encuentra desde el Sur de Canadá hacia el Sur en toda Sur América.

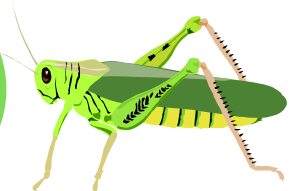
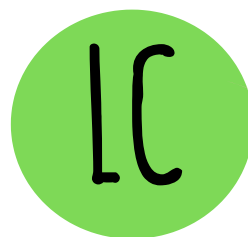


### Descripción morfológica

Su longitud es de 11.4 cm, su plumaje es de color café grisáceo por encima, con barrado negruzco indistinto en alas y cola, débil superciliar blanco anteado, por debajo más o menos ante a ante rosáceo, usualmente más pálido en la garganta y abdomen; infracaudales uniformes o barradas.

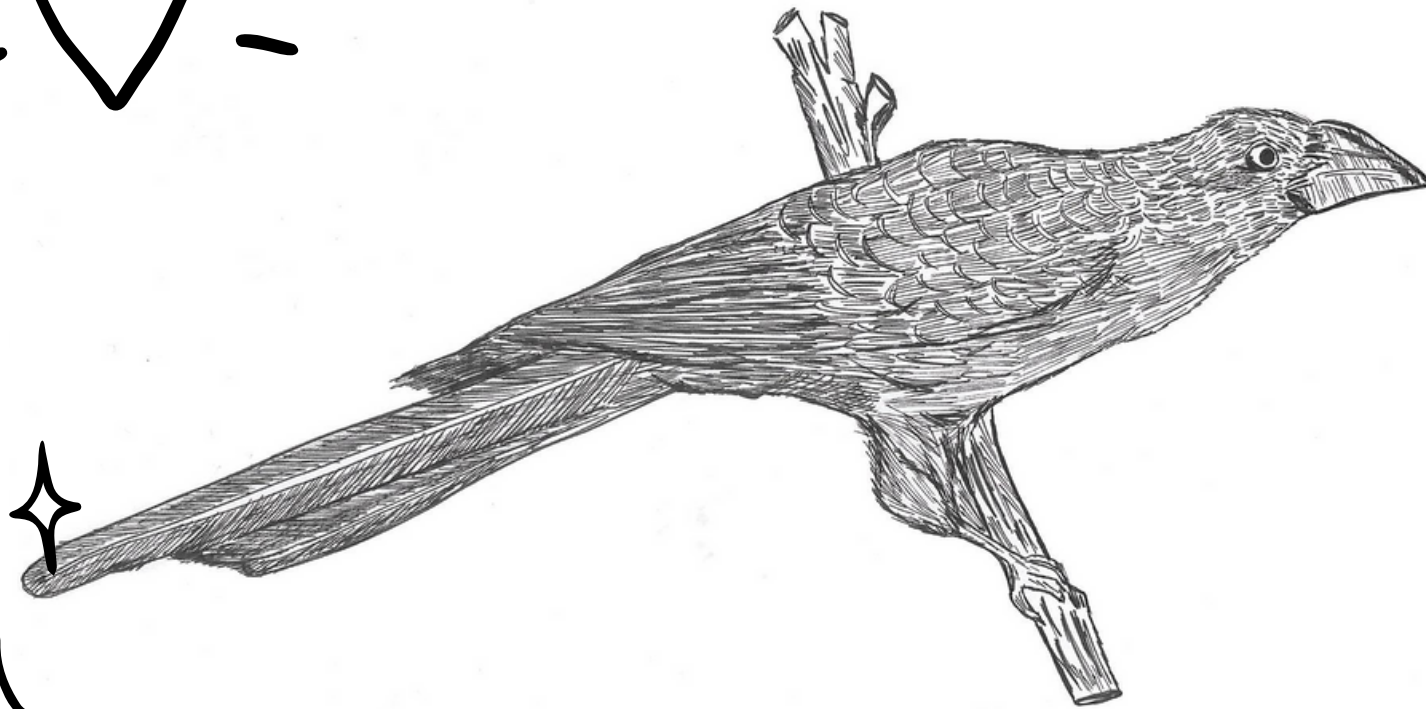
### Habits

Common in semi-open areas and clearings in jungle regions, especially near human habitation. Its reproduction occurs apparently throughout the year in many regions, its nest is a globular structure that can be located in a crevice, building, low bush or on the ground, it keeps its tail erect while actively jumping along hedges or bushes, occasionally in tall trees. The vocalizations consist of a very melodic bubbly chirp and occur throughout the year.



# GARRAPATERO MAYOR GREATER ANI

*Crotophaga major*



## Distribución geográfica

En Suramérica se puede avistar desde el oriente de Panamá hasta el norte de Argentina, en Colombia se encuentra principalmente por debajo de 500 msnm desde límites con Panamá por la costa Pacífica hacia el sur hasta la cuenca media del río San Juan y hacia el oriente hasta la Guajira, además de avistarse en el valle bajo del río Cauca, el valle alto del río Magdalena y en general al oriente de los Andes.



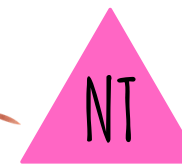
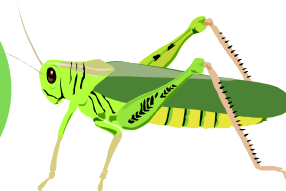
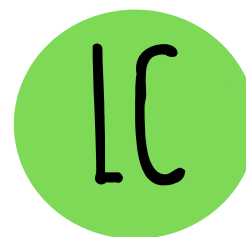
## Descripción morfológica

Mide alrededor de 46 cm, los machos pesan en promedio 162 g y las hembras 145 g. Ambos presenta ojos blancos, patas negras y su pico es de color negro, es comprimido lateralmente con culmen arqueado en la base de la mandíbula superior, en su etapa de adulto es de color negro-azul lustroso con los bordes de las plumas de las alas verde bronceo y cola con lustre púrpura, y en su etapa juvenil presentan el iris de color café.

## Habits

It can be found in thickets and forests along slow-flowing rivers and streams, gallery forests, mangroves, lake margins, swamps, grasslands, wet forest edges, floodplain forests, and savannas.

In Colombia it reproduces in the months of December and January, nesting communally in loose colonies. Its nest is shaped like a bulging cup that it builds with sticks and green leaves on a tree branch that is projected onto a body of water. The size of their position depends on the number of females in the nest but it is usually 2 to 7 eggs for female, these eggs are greenish-blue in color covered with a "chalky" film that comes off with friction. This species is gregarious that commonly remains in groups that can reach 100 or more individuals, it is territorial and almost never perches in a row together with other individuals of the species.



Wetland Bird



# GARZA REAL GREAT WHITE EGRET

*Ardea Alba*



## Distribución geográfica

Se presenta una amplia distribución en tierras bajas, como la costa pacífica colombiana, en la Guajira, Norte de Santander, Boyacá, Cundinamarca, Bolívar y Córdoba entre otros. Ocasionalmente en humedales alto andinos (Sabana de Bogotá, laguna de Tota, Laguna de la Cocha, entre otros).

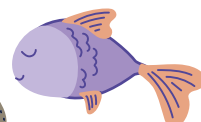
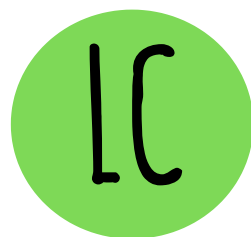


## Descripción morfológica

Mide de 91 a 102 cm., su cuerpo es esbelto, su cuello y patas son largos y delgados, su plumaje es de color blanco y sus patas de color negro, el iris, su fornum y pico son de color amarillos. Este plumaje nupcial presenta las plumas escapulares que son elongadas y conspicuas. En su etapa juvenil son semejantes a los adultos, en su época de celo, los dos sexos ostentan un airón dorsal característico de la especie, presentan un manojito de plumas finas, largas, que parecen descompuestas por ralos y largos filamentos. No son planas si no que los vexilos filamentosos penden del astil. Estas plumas que le dan a esta garza una atractiva belleza, nacen a la altura de los hombros, pasando por la espalda, terminan más allá de la cola y van cayendo a medida que la temporada de anidación avanza.

## Habits

It inhabits mangroves, estuaries, freshwater marshes, lagoons and rivers, especially in lowlands, they perch on tall trees generally with other colonial water birds and in bushes near water. Its diet is of fish, worms, insects, amphibians, reptiles, small birds and small mammals, it generally places the nests in the crowns of tall trees or in the low branches of those trees that provide shade over rivers, lagoons or mangroves, to This nest gathers large quantities of thin, dry sticks to form a platform with a simple but strong structure. This nesting is in colonies, and it is said that it returns to occupy its old nests if it is not disturbed, for each clutch they lay three to five eggs and measure 51 to 63 mm long and 39 to 42 mm wide. The chicks generally leave the nest when they have reached almost complete development, and while they are not ready to fly they prowl in those places close to their first nest.



Wetland Bird

# JILGUERITO MENOR LESSER GOLDFINCH

*Spinus psaltria*



## Distribución geográfica

Se distribuye en el norte del Orinoco a unos 2.500 msnm y se distribuye a lo largo del país,



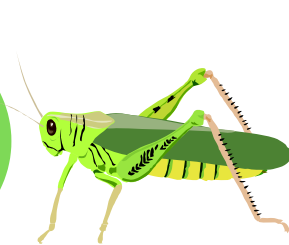
## Descripción morfológica

Mide 10.2 centímetros y pesa 10 gramos, los jóvenes son similares a la hembra; en esta especie se observa un marcado dimorfismo sexual, el macho también es conocido como Capa negra, precisamente por lucir coberteras negras con pequeñas pintas blancas, marcando contraste con su parte inferior amarilla, la hembra tiene tonos olivos, mientras que la parte inferior es amarillenta pálida, disimulándose muy bien entre la vegetación.

## Habits

This bird is one of the loudest of the Colombian birdlife, while it flies it emits small calls, it is usually in pairs when it is the breeding season in the months of August to January and in flocks by young and adults in the months of February and March, feeds its young with small insects that it traps in the foliage and their nests are compact cup-shaped, placed in bushes and thick trees.

LC

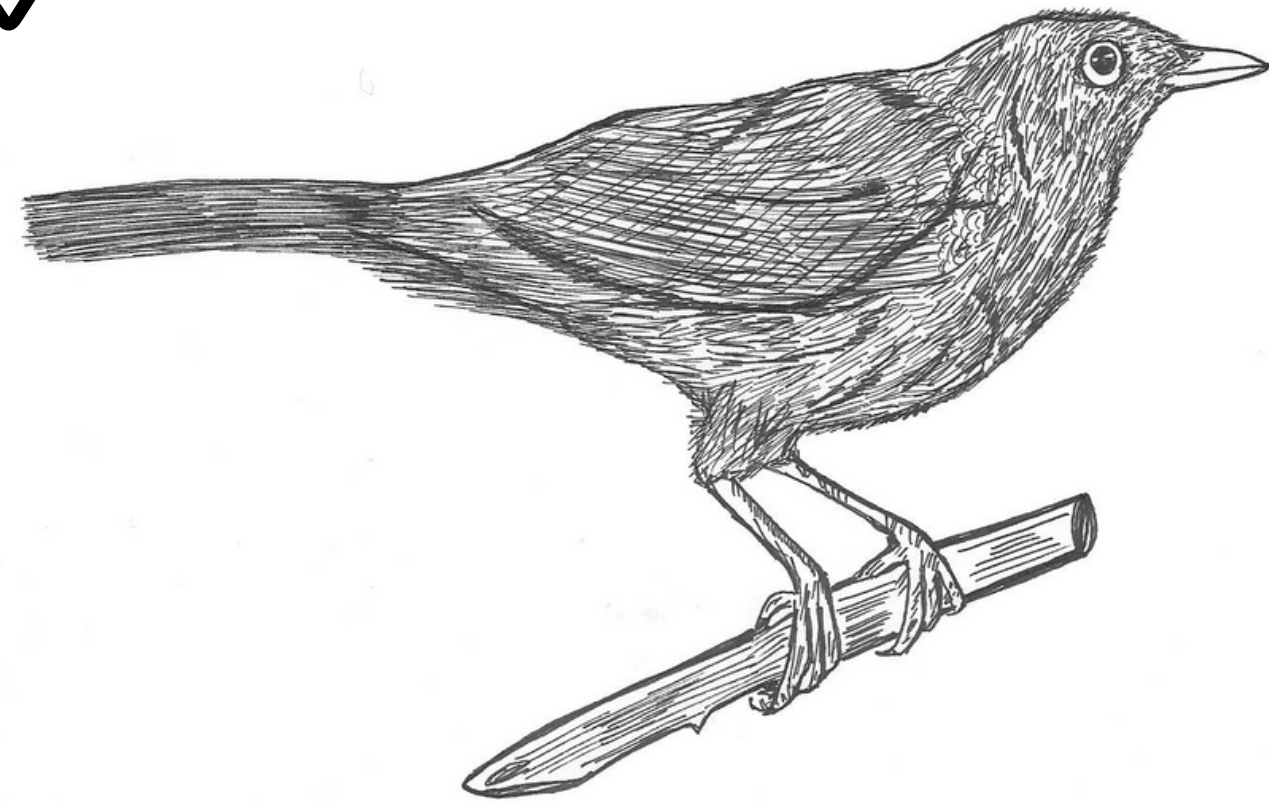


NT

Wetland Bird

# MIRLA PATINARANJA GREAT THRUSH

*Turdus fusater*



## Distribución geográfica

Se distribuye entre los 600 a 3500m, principalmente por encima de los 2000m. Se encuentra en el extremo norte de la cordillera Occidental, en la Sierra Nevada de Santa Marta, la Serranía de Perijá y ambas vertientes de la cordillera Oriental hasta los departamentos de Santander y Boyacá, y mayor parte del Valle del Magdalena hasta el sur del Huila.

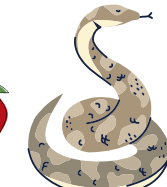
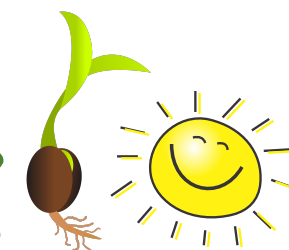
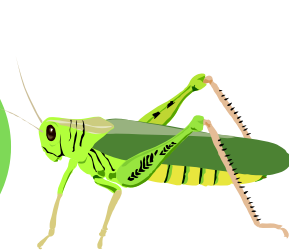
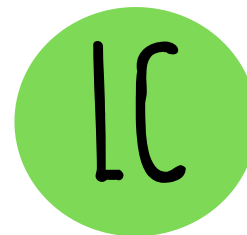


## Descripción morfológica

Mide alrededor de 18cm. Su pico y patas son color naranja y sus ojos blancos. Encima es gris pizarra oscuro, la cabeza negruzca con estrecho anillo ocular naranja. Por debajo es oliva grisáceo pero su garganta es más pálida. El centro del pecho y abdomen son amarillo pálido (desvanecido o blanquecino). La coronilla, los lados de la cabeza y barbilla negruzcos. La garganta, el pecho y los lados gris oscuro.

## Habits

It mainly inhabits the edges of montane forest and secondary forest. It is frequently seen in clearings, agricultural areas, paddocks, stubble, urban parks and cold-climate gardens. It reaches the limit of arboreal vegetation in both Andean foothills and in the inter-Andean valleys. Its nest is made up of a well-built cup of rootlets and vegetable fibers filled with herbs. It is located in the fork of low shrubs in the understory at a height of 0.5 to 3 m. Lays 2 blue-green eggs with dark brown spots. It is a resident and sedentary bird, quite territorial. Shy in understory where it usually stays close to the ground. In open areas it is more confident. He sings very little in the early mornings, and during the rest of the day he makes calls in a series of squawks and screeches. When he sings, he gradually moves away from the observer and is difficult to see. It jumps in the form of a spring, stops in alert attitude and flaps its wings nervously.



Wetland Bird

# MONJITA DE PANTANO

## YELLOW-HOODED BLACKBIRD

*Chrysomus icterocephalus*



### Distribución geográfica

En Colombia lo podemos encontrar desde el bajo valle del río Atrato por toda la región caribe, hacia el sur hasta el valle medio del río Cauca y alto Magdalena hasta el sur del Tolima, lo podemos encontrar en el este de los Andes hasta sur de Meta, Vichada y el Sur del Amazonas. En Latinoamérica lo podemos encontrar en Guayanas, Venezuela, en el noreste de Perú, en el norte del Amazonas brasileño y Trinidad. Altitudinalmente se distribuye hasta 2600 msnm.



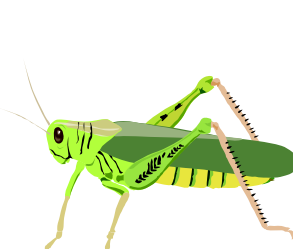
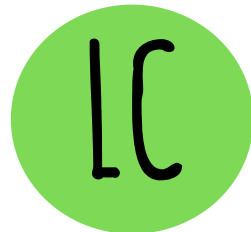
### Descripción morfológica

El macho mide alrededor de 18 cm y pesa 35.9 g, su plumaje es negro en donde la cabeza, la garganta y alto pecho de color amarillo brillante, la hembra mide 16,5 cm y pesa 37.4 g aproximadamente, presenta por encima un color oliva pardusco opaco, estriado difusamente de negruzco, tiene superciliar y su garganta es amarilla, la coronilla es color amarillo sucio, el resto de su cuerpo es de color amarillo oliva pero más pardusco en el abdomen.

### Habits

It can be found in freshwater swamps, flooded land and river banks, especially in open regions, on land used for agriculture such as abandoned rice field. It feeds on insects and seeds obtained by foraging among vegetation and occasionally on the ground. In its reproductive stage they form scattered colonies in swamps.

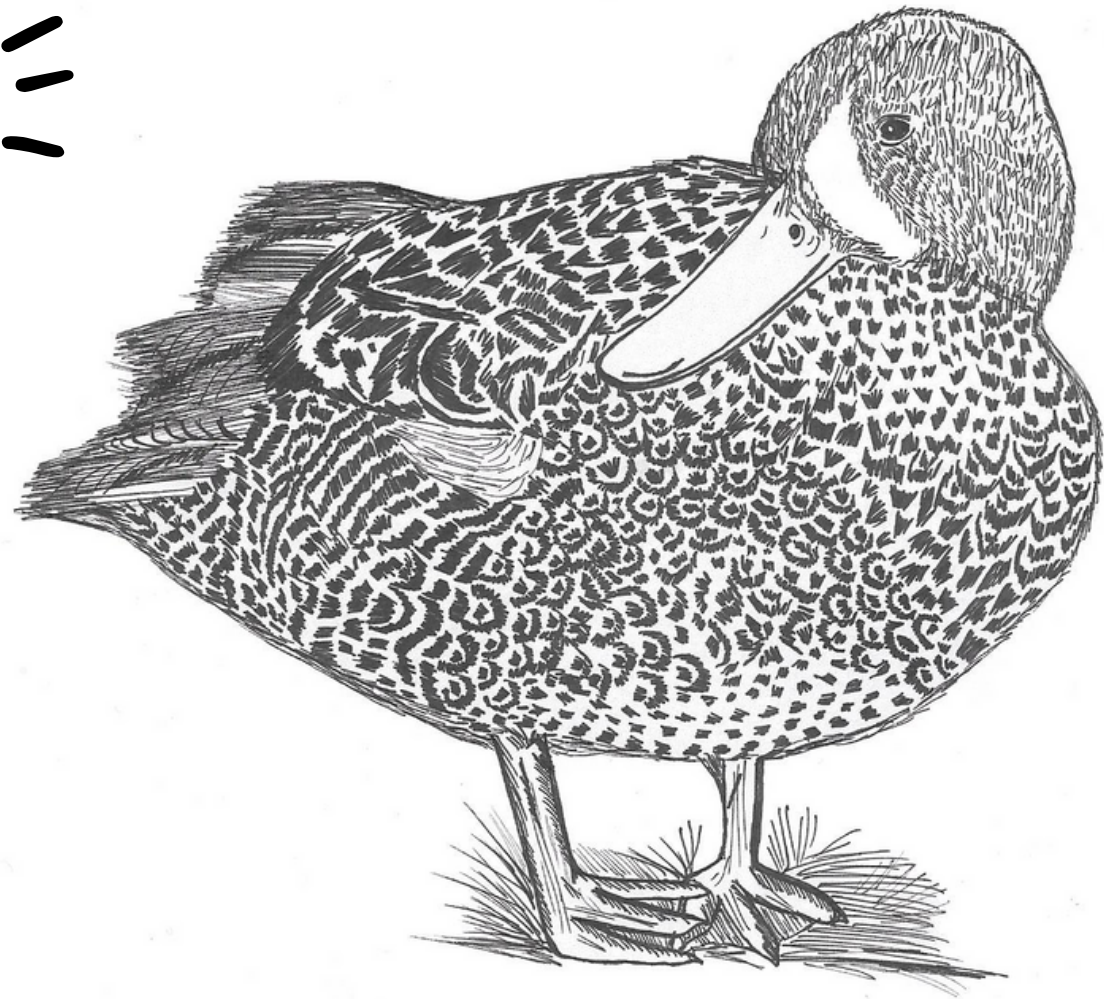
The males build cup-shaped nests, using grasses and weeds for that. They lay 2 to 4 eggs per clutch, these eggs are pale blue to white in color, have scattered black spots and lines on the broader base of the clutch. The incubation is done only by the female between 11 to 13 days, here the chicks remain in the nest for 11 to 12 days and are fed by the female although sometimes the males also participate. Males actively defend the nest from predators and parasitic birds.



# PATO CARETO

## BLUE-WINGED TEAL

*Spatula discors*



### Distribución geográfica

Es de amplia distribución, encontrándose desde Estados Unidos hasta Argentina; en Colombia habita hasta los 3.600 m y se localiza en el Oeste, Este de los Andes y en el Este del Meta. Se han observado individuos errantes en el litoral Atlántico de Europa occidental y noroeste de África, en las Islas Galápagos y otras islas del Pacífico.



### Descripción morfológica

Pato pequeño de 36-41 cm de longitud, el macho es un poco más grande que la hembra. Existe dimorfismo sexual donde el macho exhibe una media luna facial blanca distintiva ubicada delante del ojo, la cabeza es de color azul grisáceo y el resto del cuerpo es café con las zonas inferiores más claras, se diferencia un parche blanco en el flanco, el pico es de color negro y las patas anaranjadas; la hembra presenta el cuerpo moteado de café oscuro, el pico es gris oscuro y las patas amarillas. Ambos sexos presentan un parche azul pálido en la parte delantera del ala y espéculo verde, que se observa en el vuelo, tienen ojos oscuros y cola y alas puntiagudas.

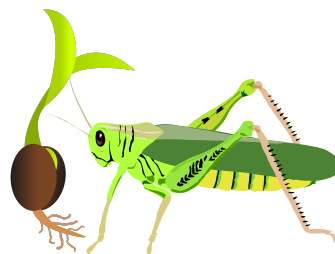
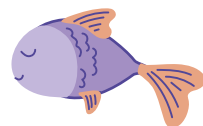
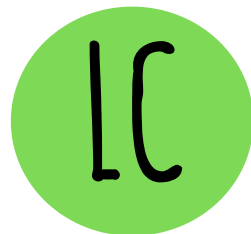
### Habits

It is a migratory bird that is found in Colombia between September and April, it is located mainly in swamps, freshwater lakes, wetlands, ponds and coastal estuaries.

The pairs are formed at the end of the winter period. The breeding season is between the end of April and June, they hide their nests in the ground among the vegetation on the banks of bodies of water.

They lay between 6 and 14 cream colored eggs.

It is a sociable duck with a gregarious behavior, sometimes found in groups with other species of ducks. For migration it preferably uses the continental routes instead of the coastal ones. Its flight is fast and agile.



Wetland Bird

# PATO RUFO

## ANDEAN DUCK

*Oxyura ferruginea*



### Distribución geográfica

En Colombia esta especie se distribuye entre 2.500 y 4.000 msnm. En la cordillera Oriental en varias localidades desde Boyacá hasta el páramo de Sumapaz y el departamento del Cauca se encuentra la subespecie endémica O. j. andina. En la cordillera Central en el Parque Nacional Natural Puracé y en las montañas del departamento de Nariño la subespecie O. j. ferruginea.



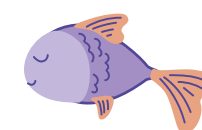
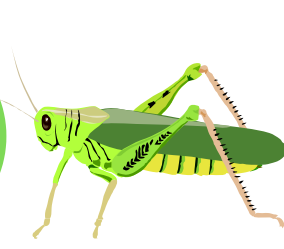
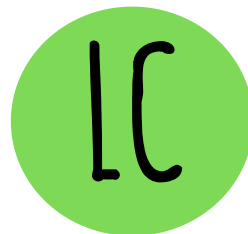
### Descripción morfológica

Mide entre 35 a 43 cm y pesa de 310 a 795 g. El macho tiene en plumaje de color café rojizo brillante con la cabeza, cuello negro y mejillas blancas en su etapa de reproducción. Tanto como los machos como las hembras el plumaje es de color café grisáceo por encima, los lados de la cabeza de color blanco anteaado, su coronilla y lista bajo el ojo café oscura. Sus partes inferiores son de color ante densamente barrado de negruzco en los lados.

### Habits

In Colombia, it apparently breeds throughout the year in the Sabana de Bogotá. Its nest is a cup-shaped mass of floating vegetation, which it builds on the ground or in the water among dense vegetation. It generally lays 6 to 10 eggs which incubation takes 25 to 26 days. Nesting success ranges from 55% to 88%. Individuals generally reach sexual maturity at two years, it is a good swimmer thanks to the shape of its body and its legs located at the rear end.

Lives in lakes and rivers with emergent vegetation, when it is not in its reproductive stage it can be seen in wetlands with emergent, floating and submerged vegetation, in large lakes and estuaries. It feeds on aquatic invertebrates such as insects and their larvae, crustaceans, mollusks, worms and seeds of aquatic plants, in addition to feeding by filtration of sediment when diving and while splashing on the surface



# PELLAR COMÚN

## SOUTHERN LAPWING

*Varellus chilensis*



### Distribución geográfica

Se encuentra desde el norte de Suramérica hasta el sur de Argentina y Chile. En Colombia se encuentra por debajo de 3.100 msnm en todo el territorio nacional.



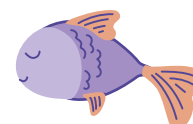
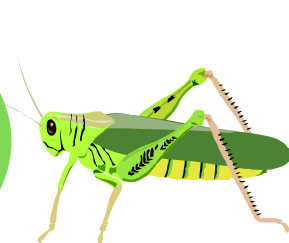
### Descripción morfológica

Su longitud es de 32 a 38 cm, ambos sexos son similares, tienen pico color rosa con punta negra, sus patas son rosadas y una cresta occipital larga y aguda de color negro, por encima es principalmente de color gris pardusco con hombros color verde bronceo, en su frente, tiene un parche gular y pecho negros, su vientre y rabadilla son blancos y su cola es negra. Al momento del vuelo muestra sus alas negras con parche blanco en la cobertoras. En su etapa juvenil tienen las puntas de las plumas de la cabeza de color ante, máscara facial blanca reducida y teñida de ante y banda pectoral difusa.

### Habits

It inhabits open grasslands, humid prairies, and swampy areas with low-lying tangled vegetation, generally found in short grasslands. Nests have been registered in Colombia in the months of January, February, May, June and July. It nests in a small depression in the ground in which it lays 3 or 4 olive brown eggs with black spots and spots, which incubate for about 27 days. It is a monogamous bird and presents a cooperative breeding system in which 2 or 3 adults or immature ones help in the defense of the territory. They exhibit quite aggressive behavior during the reproductive period, keeping away any intruders near the nest. It is also a quite noisy bird and can be observed alone, in pairs or in loose groups.

LC



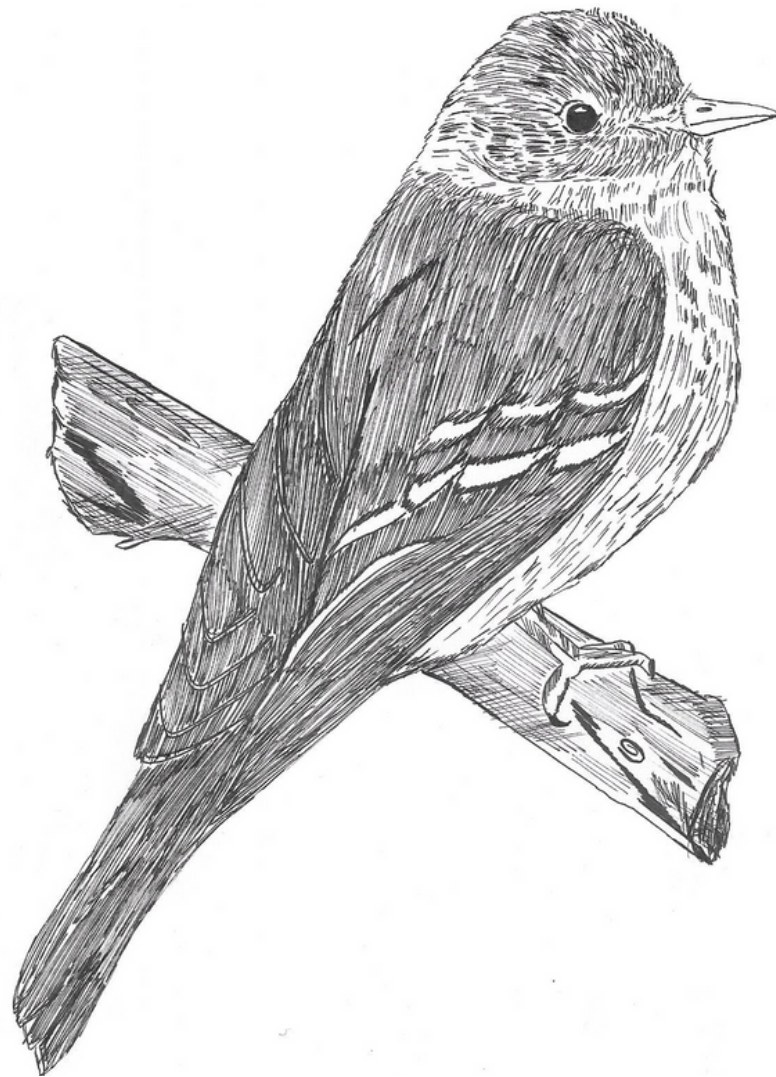
NT

Wetland Bird

# PIBÍ ORIENTAL

## THE EASTERN WOOD-PEWEE

*Contopus virens*



### Distribución geográfica

Es una especie migratoria que se reproduce en el suroriente de Canadá y Estados Unidos. Durante la temporada invernal se desplaza hasta Colombia, Venezuela, Perú, Bolivia y Brasil. Lo más al norte que podría ser encontrada durante esta época sería en Costa Rica. En Colombia sube un poco más de 1.700 msnm y se encuentra en los Andes orientales y occidentales.



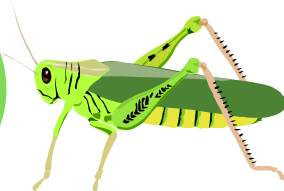
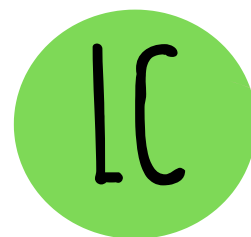
### Descripción morfológica

Mide entre 13.5 y 15 cm, tiene una ligera cresta color café grisáceo a oliva grisáceo, al igual que los lados de la cabeza, nuca y partes superiores, su cola y las alas son scuras, estas alas con las puntas de las cobertoras tienen un color gris pálido, formando dos barras alas. Por debajo es blanquecino, su pecho y flancos son teñidos de oliva grisáceo y el abdomen a veces posee un débil lavado amarillento, especialmente en individuos juveniles.

### Habits

During migration it can be seen in humid forests such as cloud forests but also in dry forests and in the winter season it inhabits forests in secondary succession, edges of flooded forests and in areas where the cover is mainly shrub. In Colombia it is probably a passerby and winter resident that lives in jungle edges and clearings with scattered trees.

In the reproductive period it can be found in a great variety of deciduous and coniferous forests, it is generally found near clearings and edges, it covers the period between May and September. Its nest has an open cup shape and is made of grasses, bark, moss, roots, leaves and on the outer surface it is covered with lichens, this nest generally places the nest on horizontal branches of trees such as oak, birch, pine and maples. The female lays 2 to 4 eggs, they are white, their incubation period takes 12 to 14 days, and the chicks last in the nest between 16 and 18 days.

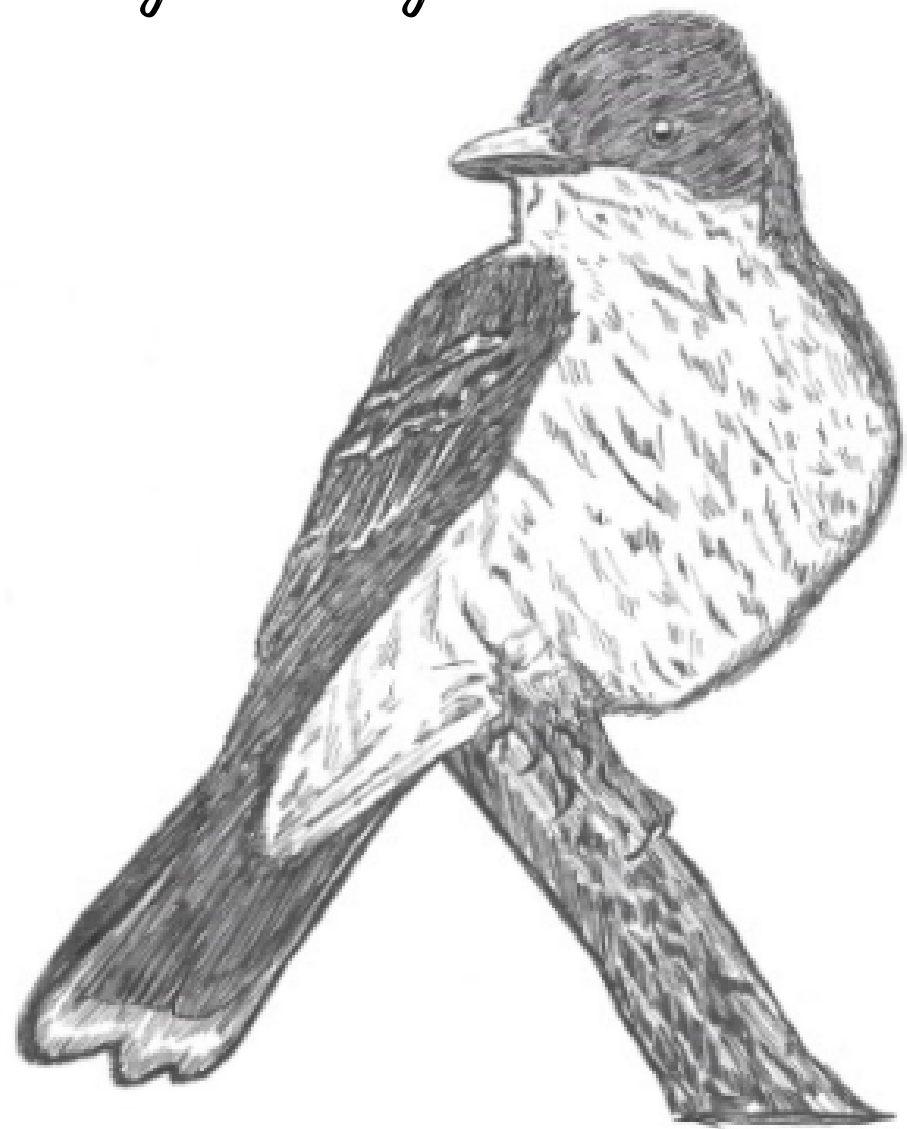




# SISIRÍ MIGRATORIO

## EASTERN KINGBIRD

*Tyrannus tyrannus*



### Distribución geográfica

Se puede encontrar en Norteamérica, inverna desde el occidente de Venezuela y norte de Colombia hasta norte de Argentina y Paraguay. En Colombia llega hasta 2.600 msnm en todo el país pero principalmente cerca de los Andes.



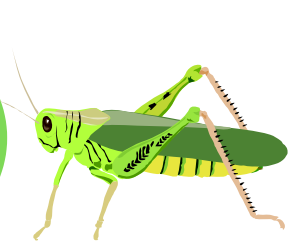
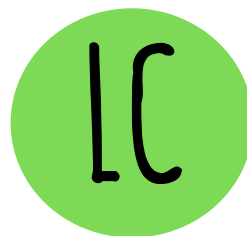
### Descripción morfológica

Mide aproximadamente 22cm y pesa de 33 a 55g. Su cabeza hasta debajo de los ojos y todas las partes superiores son de tonalidad negruzca. Posee una lista de color naranja encendido oculta en la coronilla, sus partes inferiores son blancas, tiene la cola (abierta en abanico, en vuelo) negra con una banda terminal blanca y conspicua.

### Habits

It is a fairly common passer-by in open forest, it lives on the edge of forest, parks, pastures with scattered trees and in areas near rivers and lagoons where the vegetation is not closed forest.

They reproduce from April to June in North America, where the males make aerial displays to attract females and the nest is built with sticks and wood, lined with finer plant fibers, they are built at heights that range between 2 and 8 m in trees, outdoors or well hidden. Couples that hide their nests tend to be less aggressive towards intruders. Both sexes participate in the defense of the nest. Females lay 2 to 5 eggs, usually 3 cream colored with reddish spots. The incubation period is 14 to 17 days and the young leave the nest after 16 to 17 days. It is quite territorial. The pairs of this species maintain generally constant breeding territories throughout the years. They are aggressive against predators and other individuals of the same species while they are in the reproductive season.

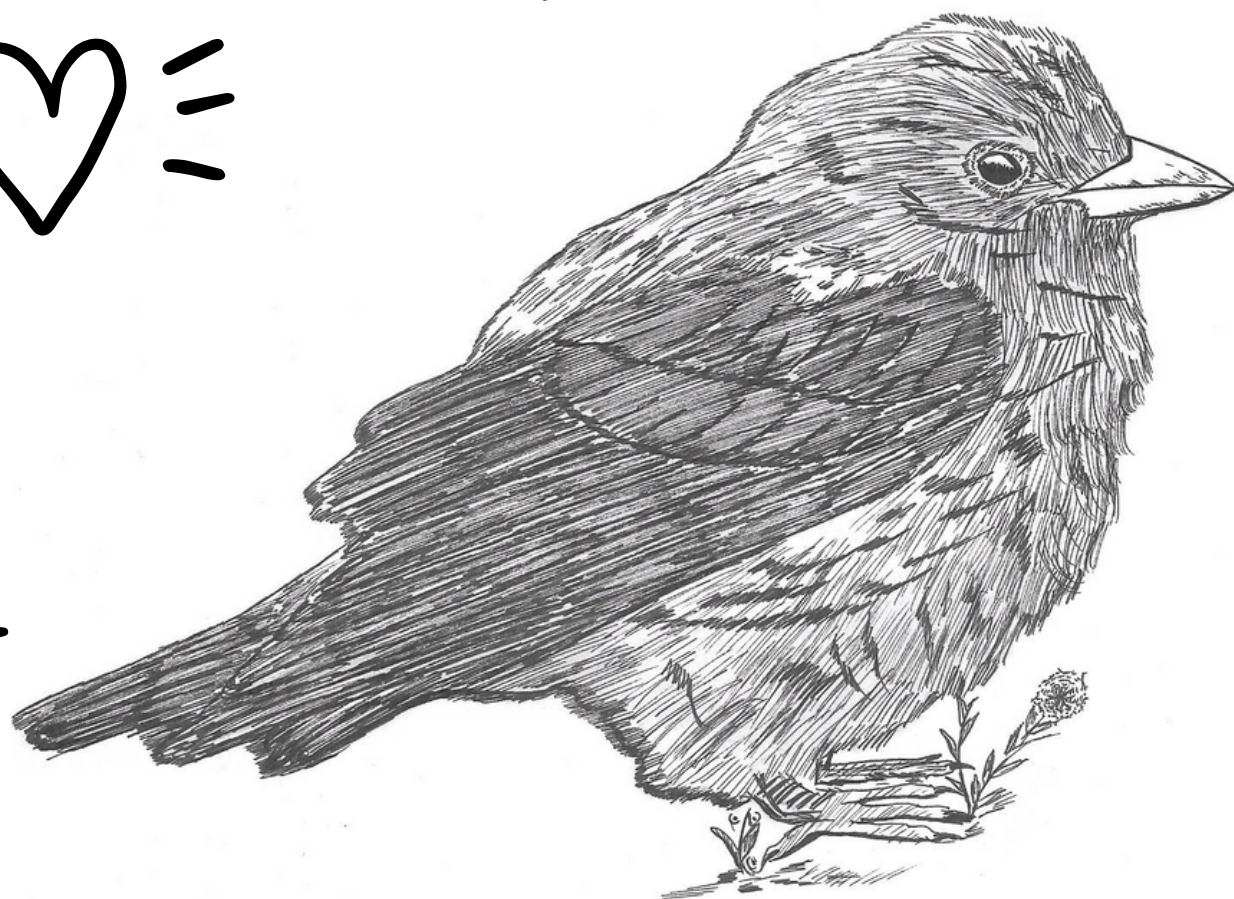


Wetland Bird

# TANGARA ESCARLATA

## SCARLET Tanager

*Piranga olivacea*



### Distribución geográfica

Se reproducción ocurre en el oriente de Norteamérica desde el suroriente de Canadá hasta el suroriente de Estados Unidos e inverna desde el oriente de Panamá hasta el noroccidente de Bolivia. En Colombia se encuentra hasta 3000 msnm desde el norte del país y a través de los Andes occidentales. También en la base oriental de los Andes y Amazonas.



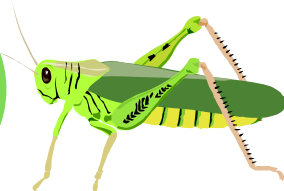
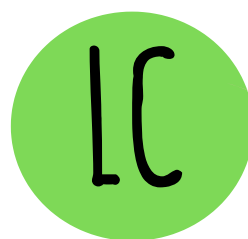
### Descripción morfológica

Mide aproximadamente 17 cm y pesa de 23 a 33 g o de 32 a 38 g antes de la migración, ambos sexos presenta el iris de color café, su pico es claro y sus patas son de color gris oscuro. En su época reproductiva el macho es de color rojo brillante con alas y cola es de color negro azabache, cuando no esta en eoca de reproducción su plumaje es de color oliva oscuro por encima y amarillo oliva por debajo con un tono más brillante en la garganta y en las partes inferiores como la cola y alas son de color negro. La hembra es de color oliva oscuro por encima y amarillo oliva pálido por debajo con el pecho y cobertoras infracaudales levemente más brillantes. Sus cobertoras alares medias y superiores son oscuras. Los machos sub adultos son similares a las hembras pero con algo de negro en los hombros.

### Habits

Their breeding season is established between May and July. The courtship behavior carried out by the male is characterized by the exposure of its wings and the extension of its neck showing its black and red plumage to the female. The female selects the place in which she alone builds a cup-shaped nest, which she builds with roots, grasses, and small branches. The nest is located on a horizontal branch at a height that ranges between 6 and 18 meters. It lays 2 to 5 pale white to blue-green eggs with concentrated brown spots on the larger end, which only the female incubates for 12 to 14 days.

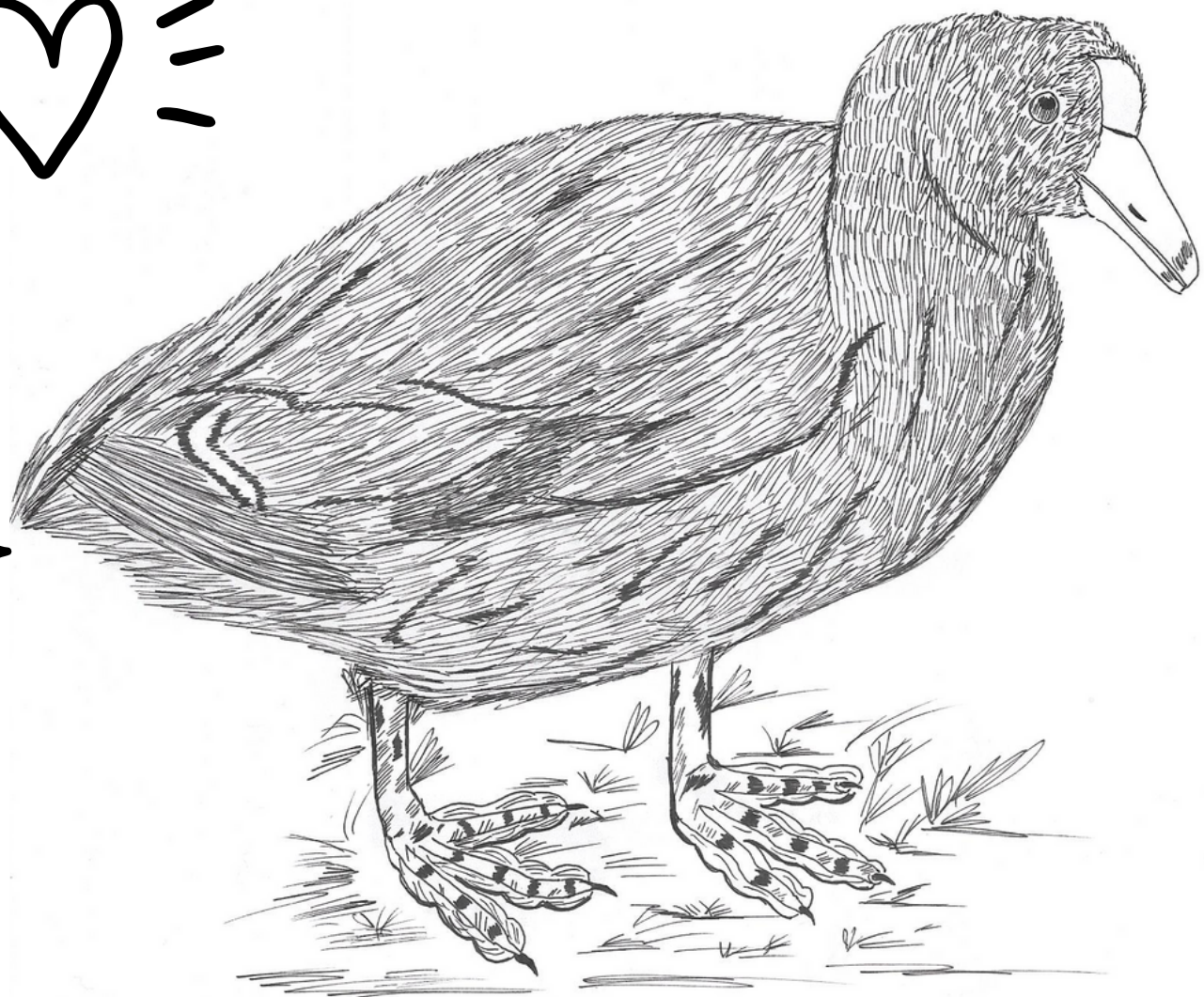
During the reproductive period it remains in pairs and maintains territories with somewhat flexible limits. During the winter period it is a bird that generally remains solitary although during migration it can form loose groups. At times it can also be seen in mixed flocks or feeding with other birds in fruit trees.



# TINGUA DE PICO AMARILLO

## AMERICAN COOT

*Fulica Americana*



### Distribución geográfica

Se puede avistar en humedales altoandinos en los departamentos de Cauca, Nariño y el Altipano Cundiboyacense, así como en el alto valle del río Cauca. Se presume que existen migraciones locales.

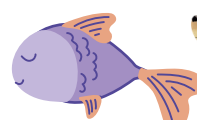
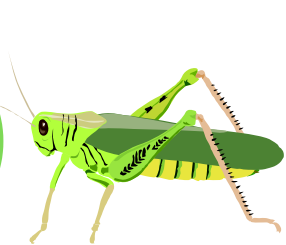
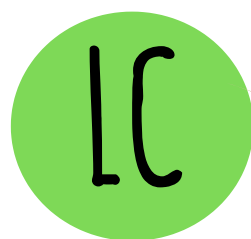


### Descripción morfológica

Mide de 33 a 36 cm, su apariencia es robusta y cuando está en el agua se asemeja a un pato, tiene un pico corto y grueso, de color blanco yeso, con un anillo negro incompleto cerca del extremo. El escudo frontal es de color castaño pequeño e inconspicuo. Su cuerpo principalmente es de color gris pizarra, la cabeza y el cuello son más negros. Es de color blanco en las infracaudales. En su etapa adulta es de color gris pálido por debajo con la garganta y la parte anterior del cuello son moteadas de blanco.

### Habits

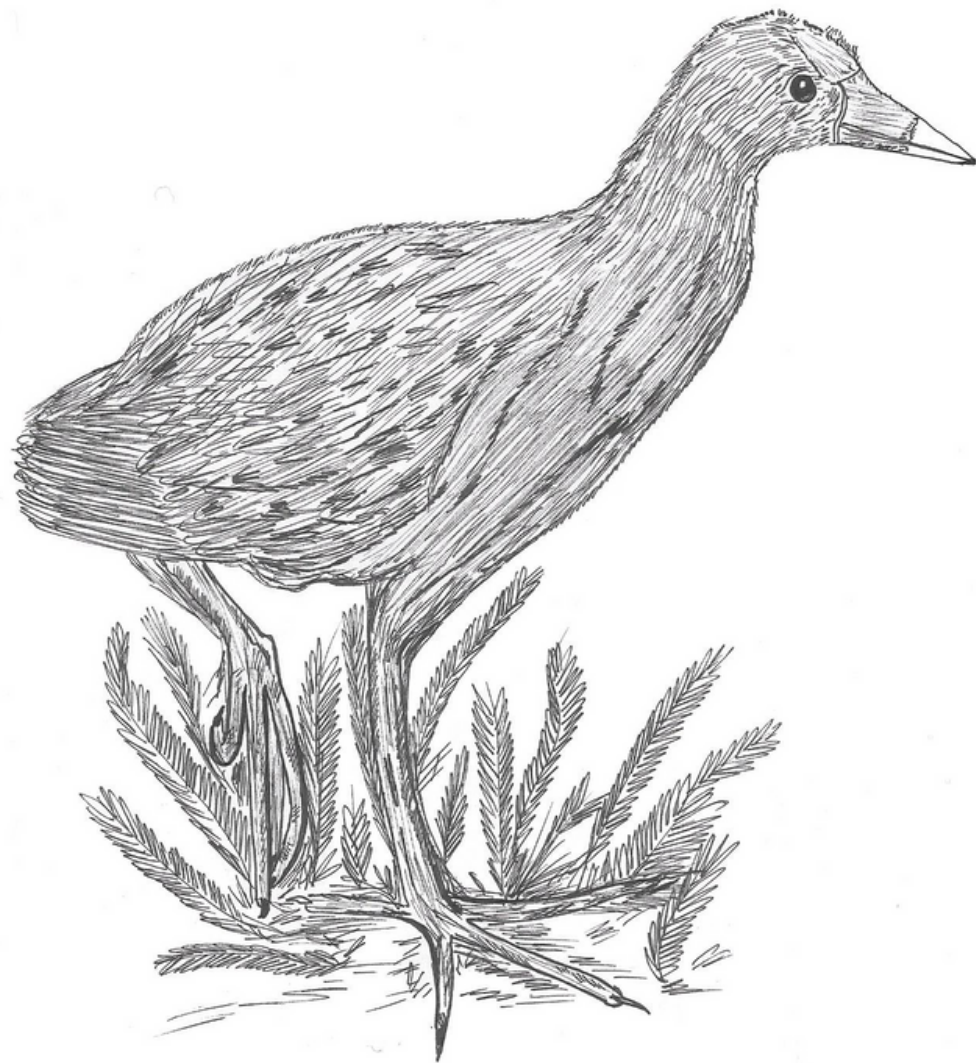
It can be found in thickets and forests along slow-flowing rivers and streams, gallery forests, mangroves, lake margins, swamps, grasslands, wet forest edges, floodplain forests, and savannas. Its diet is arthropods (crickets, caterpillars, beetles, mantises, dragonflies, butterflies and spiders), small lizards, berry-like fruits and seeds that it generally obtains from the ground. It inhabits lakes, ponds and canals bordered by aquatic weeds, its diet is on reed stems, roots of aquatic plants, grains and seeds, some minnows, newts, tadpoles, dragonfly nymphs and other aquatic insects, although it sometimes eats eggs and chickens of other birds. Its nest is a large pile of aquatic vegetation among the reeds. In each clutch it lays between 6 to 9 pale brown eggs marked with darker brown.



Wetland Bird

# TINGUA AZUL PURPLE GALLINULE

*Porphyrio martinica*



## Distribución geográfica

Presente en todo el país hasta 1.000 msnm y ocasionalmente hasta 2.600 msnm en la Sabana de Bogotá. Por el aumento estacional de sus poblaciones en oriente de los Andes en los meses de marzo a octubre realizan migraciones locales.

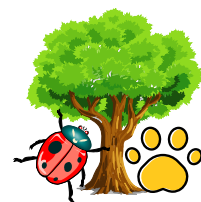
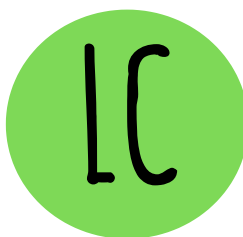


## Descripción morfológica

Esta especie mide unos 33 cm, su pico es grueso, de color rojo con un extremo color amarillo, tiene el escudo frontal de color azul pálido y sus patas son amarillo brillante. La cabeza, el cuello y las partes inferiores son de color púrpura azulado brillante; la espalda y las alas son de color verde bronceo, sus plumas infracaudales son blancas y en tu etapa juvenil su plumaje es de color café por encima con alas azul bronceo; los lados de la cabeza, la parte anterior del cuello, el pecho, la garganta y las partes inferiores son de color blanco y su pico es de color pardo.

## Habits

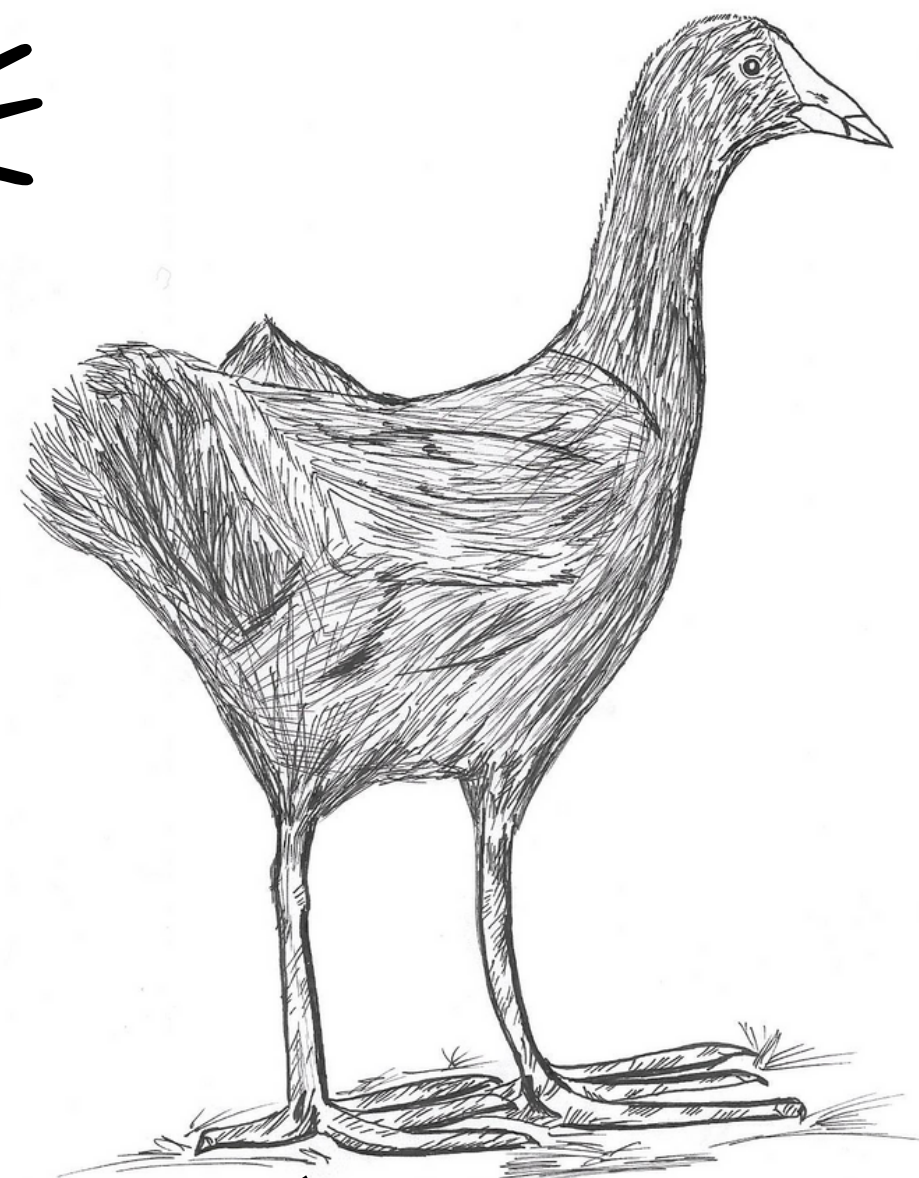
It is found in freshwater swamps, ponds, lagoons and especially in rice fields, in the department of Meta it is very abundant during the months of March and October and it is believed to be locally migratory. Its diet is omnivorous (plant and animal organic substances), it consumes seeds, leaves and fruits of aquatic and terrestrial plants, as well as insects and frogs and occasionally eggs of other species. Its nest is voluminous and is made of herbs or rice stalks, this bird does it lightly on the water in bogs or rice fields, for each clutch they lay 4 to 7 cream-colored eggs with brown dots. Within its ecosystem it is found walking on floating or emerging vegetation, flies less than the Gray Cock and generally avoids being in open water. Often perches in bushes and low branches. Fly slowly and directly with fast wings, leaving the legs dangling.



# TINGUA DE PICO ROJO

## COMMON MOORHEN

*Gallinula galeata*



### Distribución geográfica

Es muy común en estanques de agua dulce y lagos cenagosos. Es medianamente común en el Valle del Cauca.

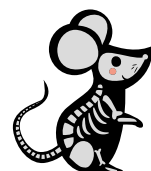


### Descripción morfológica

Mide de 33-36cm, su escudo frontal y su pico son de color rojo, el pico es amarillo en el extremo. Sus patas son de color verde con ligas rojas. Su cuerpo es de color gris pizarra, pero es más negra en la cabeza y en el cuello, sus alas son de color café. Sus lados son de color blanco, al igual que sus plumas infracaudales. Cuando son juvenes, son de color gris pálido o pardusco, es café por encima y en la garganta, los lados de la cabeza y su pecho tienen motas color blanco. Su pico es de color café amarillento opaco.

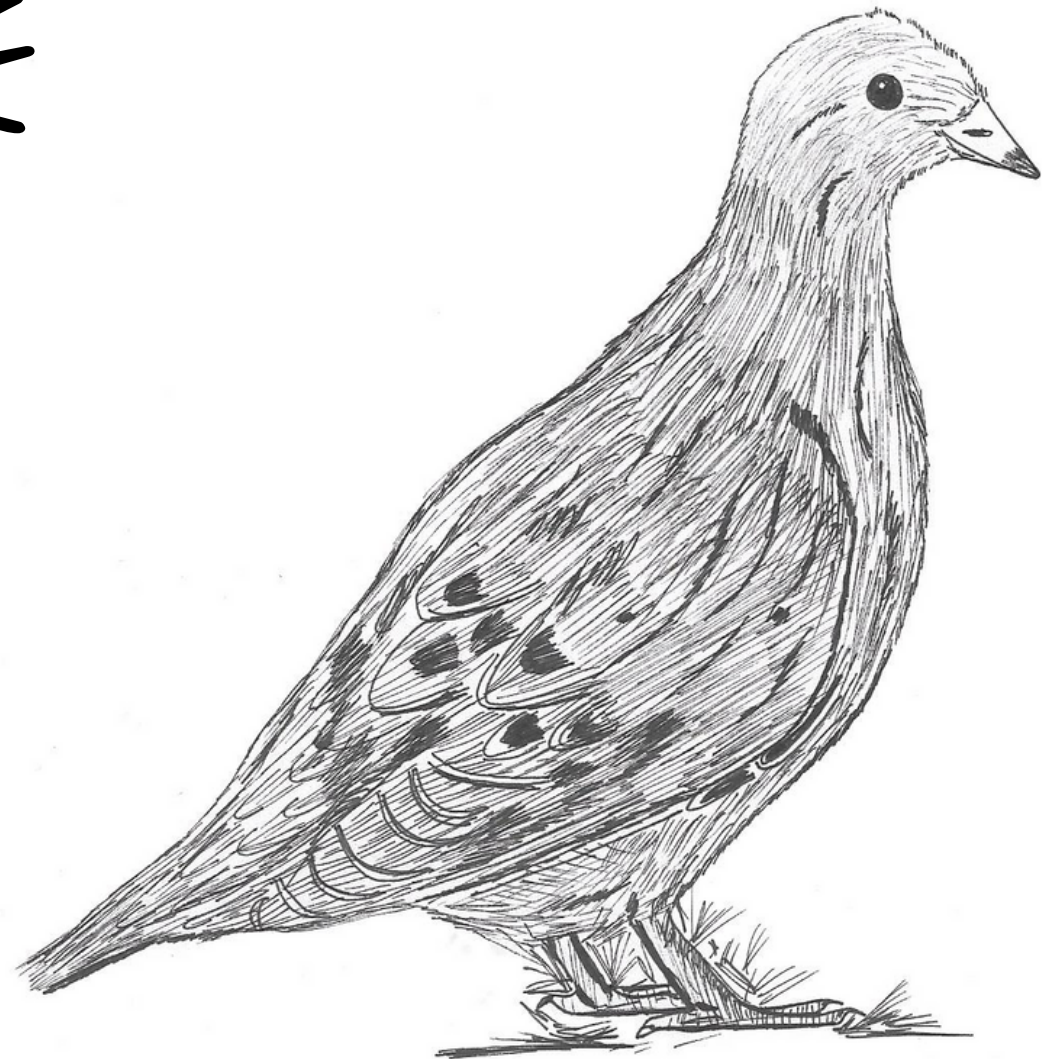
### Habits

Its bowl-shaped nest, often with a roof and made with aquatic plants, is built low and close to the water where it lays 4 to 8 eggs that incubate for about 3 weeks where they are whitish or greyish. Dotted with dark brown, it is sedentary or locally dispersed, but performs migratory movements partially or totally in the northern parts of its range due to its vulnerability to freezing conditions, generally avoiding very open sites.



# TORCAZA EARED DOVE

*Zenaidura macroura*



## Distribución geográfica

En Colombia se encuentra desde 600 m hasta 3000 msnm, en el norte del país desde el departamento del Atlántico hasta la Guajira y desde allí hacia el sur por el valle del Magdalena, el valle del río Cauca, al este de los Andes hasta el departamento de Meta y el río Guaviare, también en la vertiente occidental de la cordillera Occidental en los valles secos altos de los ríos Dagua y Patía y en las cordilleras Central y Oriental.

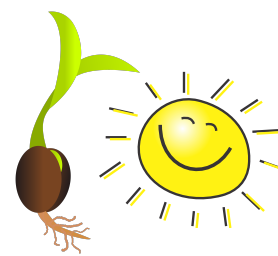
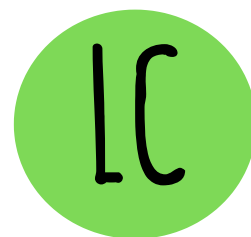


## Descripción morfológica

El macho mide de 22 a 28 cm y pesa de 102 a 125 g, la hembra mide de 22 a 26 cm y pesa cerca de 95 g, su iris es de color café a rojizo, su piel orbital azul o gris, su pico es gris oscuro a negro y patas rojas, su cola es cuneada, presenta coronilla y nuca de color azul grisáceo, el resto de la cabeza, cuello y pecho es rosáceo a ante púrpura y sombreado ante desde el vientre hasta las coberteras infracaudales, sus partes superiores son café oliva con marcas negras en las alas, su plumaje es negro con estrechos márgenes blancos, tiene dos estrías faciales negras, la hembra es similar al macho pero más opaca, con la cabeza, el cuello y partes inferiores menos rosáceas, en su etapa juvenil presenta alas y cola similar al de los adultos pero con la frente y el pecho pardusco ante opaco y sin iridiscencia metálica en lados del cuello.

## Habits

This species lives in arid to semi-arid scrubs, in open areas with scattered trees, grasslands and fields where it can be considered a pest, it is also common to see it in urban areas, its diet is 85% of plant seeds cultivated as sorghum, wheat and millet, with a remaining proportion made up of seeds from wild grasses and other species belonging to the genera Croton and Euphorbia (Euphorbiaceae). Its breeding season is in the months of March to August, its nest is a fragile platform built with sticks in which it lays 1 to 3 white eggs which incubate for 14 days, nest in trees or on the ground, It is generally solitary but in cultivated areas of Argentina it can form colonies of 1 million to 5 million individuals, its flight is fast and direct without planning, it is a gregarious bird that congregates in large numbers in cultivated areas where it can become In a problem for farmers because they consume large amounts of grain, it makes local movements in response to changes in the food supply.





# TABLA DE CONTENIDO


Portada.....	1
Guía para utilizar esta cartilla.....	3
Estados de conservación .....	5
Hábitos.....	7
Referencias bibliográficas .....	32

## Especies

Azulejo común: <i>Thraupis episcopus</i> .....	9
Chamón: <i>Molothrus bonariensis</i> .....	10
Chulo: <i>Coragyps atratus</i> .....	11
Colibrí Chillón: <i>Colibri coruscans</i> .....	12
Copetón: <i>Zonotrichia capensis</i> .....	13
Coquito: <i>Phimosus infuscatus</i> .....	14
Cucarachero de pantano: <i>Troglodytes aedon</i> .....	15
Garrapatero Mayor: <i>Crotophaga major</i> .....	16
Garza real: <i>Ardea Alba</i> .....	17
Jilguerito menor: <i>Spinus psaltria</i> .....	18
Mirla patinaranja: <i>Turdus fuscater</i> .....	19
Monjita de pantano: <i>Chrysomus icterocephalus</i> .....	20
Pato careto: <i>Spatula discors</i> .....	21
Pato rufo: <i>Oxyura ferruginea</i> .....	22
Pellar común: <i>Vanellus chilensis</i> .....	23
Pibí oriental: <i>Contopus virens</i> .....	24
Sisirí migratorio: <i>Tyrannus tyrannus</i> .....	25
Tangara Escarlata: <i>Piranga olivácea</i> .....	26
Tingua de pico amarillo: <i>Fulica Americana</i> .....	27
Tingua azul: <i>Porphyrio martinica</i> .....	28
Tingua de pico rojo: <i>Gallinula galeata</i> .....	29
Torcaza: <i>Zenaida auriculata</i> .....	30



# REFERENCIAS BIBLIOGRÁFICAS



eBird. (2018). eBird. From Global Big Day: <https://ebird.org/home>

Mendoza, J., Sepúlveda, E., & Pérez, A. (2018). Ornitología: una aproximación a las aves de humedal. Bogotá: Panamericana Formas e Impresos S.A. From [https://www.researchgate.net/publication/326089696\\_Ornitologia\\_Una\\_aproximacion\\_a\\_las\\_aves\\_de\\_Humedal](https://www.researchgate.net/publication/326089696_Ornitologia_Una_aproximacion_a_las_aves_de_Humedal)

Wiki aves de Colombia. Universidad ICESI. [https://www.icesi.edu.co/wiki\\_aves\\_colombia/tiki-index.php?page=Introduccion](https://www.icesi.edu.co/wiki_aves_colombia/tiki-index.php?page=Introduccion)

Humboldt, A. (2018). Libro rojo de aves de Colombia, Volumen 1: bosques húmedos de los Andes y la costa pacífica. Editorial pontificia Universidad Javeriana e Instituto Alexander Van Humboldt. [https://www.researchgate.net/publication/261992711\\_Libro\\_rojo\\_de\\_las\\_aves\\_de\\_Colombia\\_Volumen\\_1\\_bosques\\_humedos\\_de\\_los\\_Andes\\_y\\_la\\_costa\\_pacific](https://www.researchgate.net/publication/261992711_Libro_rojo_de_las_aves_de_Colombia_Volumen_1_bosques_humedos_de_los_Andes_y_la_costa_pacific)

iNaturalist. <https://www.inaturalist.org/>

The IUCN red list of threatened species. <https://www.iucnredlist.org/>

